

# Situne Dei

Årsskrift för Sigtunaforskning och historisk arkeologi

2022

Redaktion:

Anders Söderberg  
Charlotte Hedenstierna-Jonson  
Anna Kjellström  
Magnus Källström  
Cecilia Ljung  
Johan Runer

Utgiven av Sigtuna Museum



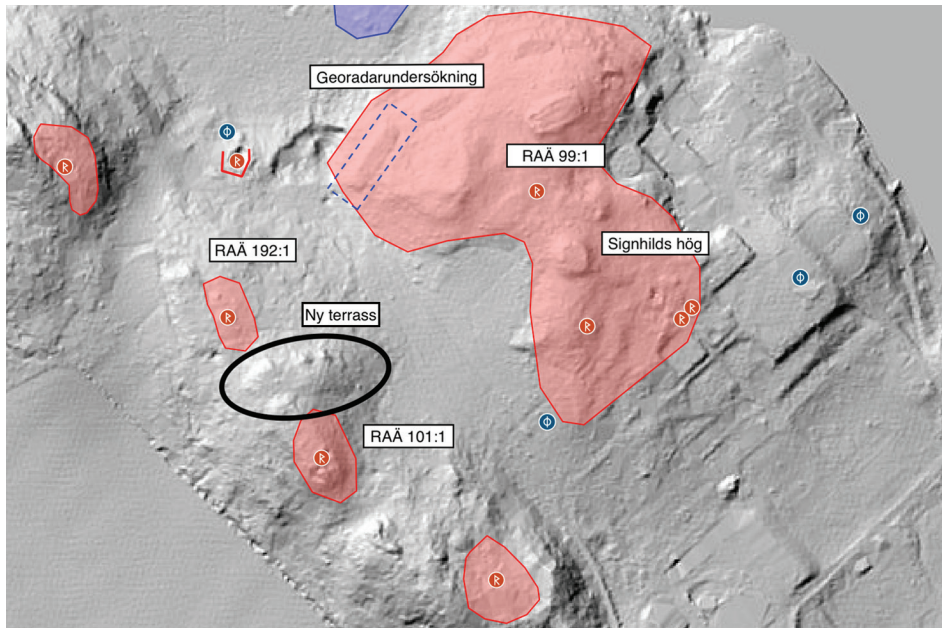
## Fornsigtuna: kartering av gravfält, husplatå och husgrundsterrass

Per Frölund & Torun Zachrisson

Hösten 2021 besökte Fornsigtuna-projektets referensgrupp Signhildsberg för att diskutera framtida satsningar. Projektet har sedan 2014 bedrivits som ett samarbete mellan flera enskilda arkeologer och letts av Olof Heimer (se Edberg & Heimer 2021). Det blev då tydligt att besiktningsförhållandena hade förändrats för gravfältet Håtuna 100:1 och att den ädelgran som växte där hade gallrats. Fler tidigare okända gravar var synliga och det var angeläget att förbättra kunskapsunderlaget för platsen. Det var upptakten till en kartering som gjordes våren 2022 av Per Frölund och Torun Zachrisson vid Upplandsmuseet på uppdrag av Fornsigtuna-projektet genom Rune Edberg. Under arbetet karterades gravfältet liksom den närliggande husplatån Håtuna 101:1 och husgrundsterrassen Håtuna 192:1 (*fig. 1*).

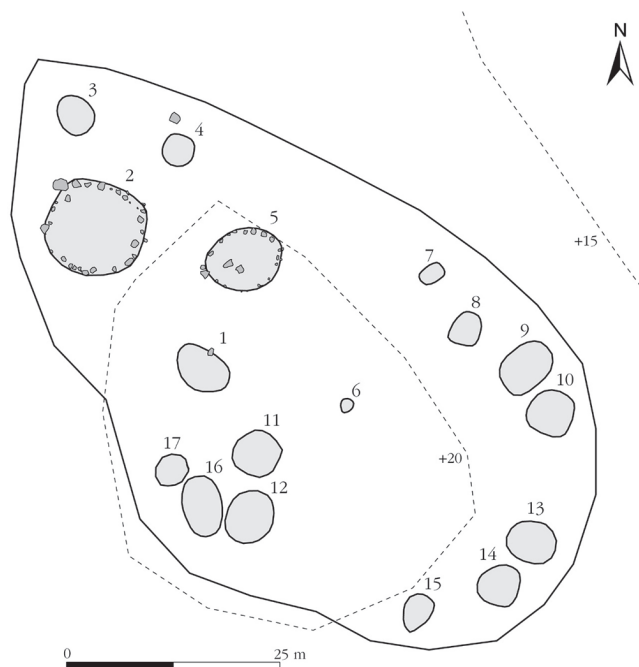
Möjligen finns gravfältet Håtuna 100:1 omnämnt redan år 1612 (Damell 1991a:26). Men det beskrevs först vid inventeringarna för den ekonomiska kartan 1951 och 1979. Vid förstagångsinventeringen anges gravfältet vara ca 45 x 35 m stort och bestå av sju runda fyllda stensättningar. Vid revideringsinventeringen angavs det vara ungefär lika stort men däremot innehålla 10 runda, helt eller delvis övertorvade stensättningar, 2,5–10 m i diameter stora och 0,2–0,5 m höga, varav fyra med delvis synlig kantkedja. Stensättningarna karakteriserades också därför som ”av yngre järnålderstyp” belägna i ”direkt kontakt med Kungsgårdskomplexet” (Damell 1991b:105).

När vi kom till platsen visade det sig att en storm i januari 2022 hade fällt flera ädelgranar, som ännu låg kvar på gravfältet, delvis över vissa gravar. Trots det kunde dessa karteras tillfredsställande. Resultatet av karteringen blev att gravfältet växte i omfång, men även ändrade karaktär och måhända tidsställning. I 1979 års beskrivning är det ett tämligen anonymt - för att inte säga slätstruket - yngre järnåldersgravfält. Det associeras med den monumentala husplatån och ”Kungsgårdskomplexet” av David Damell i Fornsigtuna-publikationen, trots att denna sammankoppling är motsägelsefull. Den stora husplatån anses vara uppförd på 700-talet och i bruk in till



Figur 1. Fornlämningsmiljön vid Fornsigstuna med det karterade gravfältet Håtuna RAÅ 100:1 längst ned i bild, husplatån Håtuna 101:1 och husgrundsterrassen Håtuna 192:1. Dessutom, markerad med svart oval, den av Olof Heimer föreslagna husgrundsterrassen. Figuren är sammanställd av data från Riksantikvarieämbetet, Fornsök, terränglutning. Bakgrundskarta © Lantmäteriet (ur Heimer 2019: figur 1).

900-talets slut (Hedman 1991:71). Varför finns här då inte i stället ett höggravfält eller storbögar, vilket vore mer tidstypiskt för miljön och perioden? Det diskuteras inte i publikationen.



Figur 2. Gravfältet Håtuna 100:1 med karterade gravar i skala 1:500. Den streckade begränsningen visar den utsträckning gravfältet hade i Fornsök innan denna kartering.

Gravfältet är enligt den nya karteringen ca 85x50 m stort och beläget på en nordöstsluttning av en moränhöjd med berg i dagen, en del block och däremellan relativt stenfria partier. I höjdens högsta del går berget i dagen i tydliga klackar, men sluttar därefter långsamt till en avsats med gravar ned mot den stenfria forna åkermarken. Den östra delen av höjden övergår i en smal ”hammarliknande” krönrygg (NV-SÖ till N-S) med rikligt med större block.

Gravarna uppträder i tre grupper: på sluttningen i nordöst, på ”hammaren” och avsatsen i sydväst (*fig. 2*). De föregående inventeringarna verkar inte de gravar som ligger på ”hammaren” ha uppmärksammats. Gravfältet exponeras som helhet mot nordöst. Vid vår kartering registrerades 17 övertorvade stensättningar, runda eller ovala. Den mest markerade graven har kraftig kantkedja och ligger längst åt västsydväst, medan den mest högliska graven ligger längst åt sydväst.

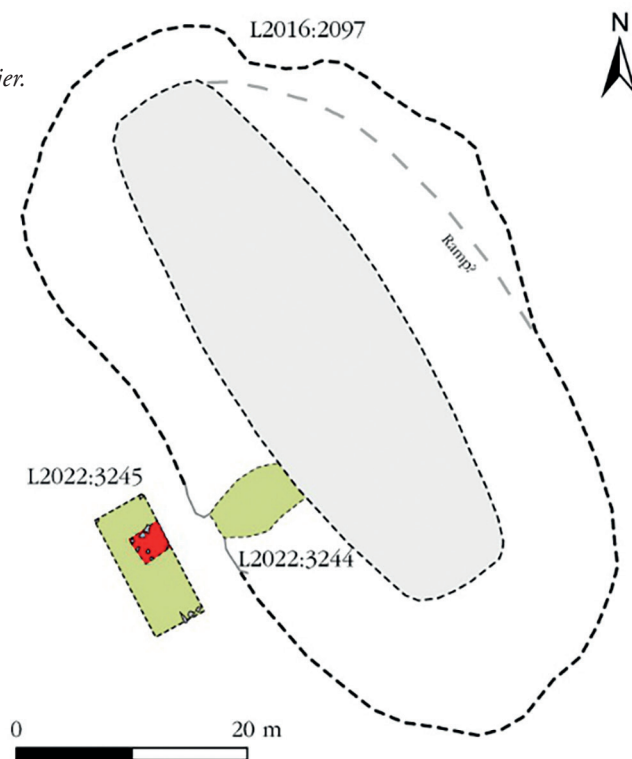
Gravarnas morfologi och karaktär gör att gravfältets tidsställning kan diskuteras. Att det skulle kunna vara i bruk under yngre järnålder (550–1050) är fullt möjligt, men troligare är att det använts under mellersta järnålder (300–600). I Mälardalen förekommer redan under folkvandringstid (400–550) gravar av samma typ som på Håtuna 100:1, dvs. stensättningar med mitt-stenpackning, liksom rektangulära stensättningar, samt gravar med blandat stenmaterial och gravar anlagda invid block (Bennett 1987:54ff). Generellt är gravarna låga, åtta av dem är endast 0,2–0,3 m höga. Den största och mest markerade stensättningen är 0,5–1 m hög. Även detta knyter an till folkvandringstidens gravstorlekar, liksom att gravfältet innehåller en enda höglignande stensättning (Bennett 1987:57ff, 73). Däremot saknas yngre järnålderns kraftigt välvda gravar. Gravfältet skulle därför som helhet ha kunnat brukas under folkvandringstid (400–550), eventuellt med viss fortsättning in i äldre vendeltid (550–650).

Den nya karteringen visar att gravfältet är mer varierat till sin karaktär, innehåller ett större antal gravar, och har en annan utsträckning i sydöst med en grupp gravar som är belägna på en smal höjdrygg vilken vetter mot Signhildsbergs gård. Hela gravfältet är exponerat mot gårds-/hamnläget i nordöst snarare än mot den stora husplatån. Detta är intressant och frågan infinner sig om gravfältet tillhör Fornsigtunas etableringsfas, förslagsvis under folkvandringstid, och tiden innan den monumentala platån tillförs platsen.

Vid karteringen av husplatån respektive husgrundsterrassen blev skillnaderna mellan äldre och nyare mätmetoder tydlig med upp till 20 m stora förskjutningar av fornlämningarna. Husplatåns fot uppmättes till 67x30–35 m, dess övre plana yta är 50x15 m, och höjden 3–7 m, medan husgrundsterrassen är 45x18 m stor och intill 1,5 m hög (*fig. 3*). Olof Heimer har föreslagit att det funnits ytterligare en husgrundsterrass som varit lagd i vinkel till den stora husplatån (Heimer 2019). Vår bedömning blev en annan. Vi tolkar den som en utjämnad plan yta i nivå med uppstickande berghällar och snarare som del av den vägramp som omsluter husplatåns nordöstra sida, än en husgrundsterrass.

Nya lämningar påträffades intill både husplatån och husgrundsterrassen, dels en husgrund med spisröse och källargrop som tidigare bara noterats på en plan i samband med utgrävningen av husplatån (Damell 1991a:37), dels ett spisröse och en

Figur 3. Husplatån Håtuna 101:1 med sina böjda vägglinjer. Intill är en husgrund med väggplacerat spisröse och källargrund som byggts in i platåfoten. Skala 1:1000.



källargrop vid husgrundsterrassen. Husgrunden vid husplatåns västra sida är 11x5 m stor och intill 0,3 m hög. I dess nordöstra långsida finns ett väggplacerat spisröse, 2,5x2,5 m stort av 0,5–0,9 m stora stenar med inslag av tegel och mörk jord i ytan. Eventuellt finns det en tillhörande källargrop ingrävd i platåns västra sida, 8x4,5 m stor och 1 m djup. Husgrunden finns inte utsatt på någon av de äldre kartorna över Signhildsberg. Tidsmässigt kan husgrunden dels genom förekomsten av tegel, dels genom att den inte är avbildad på de äldre kartorna, förslagsvis tillhöra tiden ca 1200–1600. Huset tillsammans med källaren representerar sannolikt ett torp. Läget invid åkermarkerna väster om gravfältet och husplatån kan signalera driftformen för Signhildsbergs jordbruk och även peka på att ytterligare husgrunder efter torp kan finnas i de impedimentmarker som omger åkrarna.

I anslutning till husgrundsterrassen påträffades, ca tio meter öster om den, ett 2x2 m stort spisröse. Ytligt i detta påträffades bränd lera och en bit järn, som kan vara del av en smälta eller ämne av järn. Spisröset kan vara en ässja som ingått i en smedja och utvisar möjligen funktionen för den lågt i terrängen placerade husgrundsterrassen, att det här finns spår och lämningar efter hantverk.

#### Utblickar

Husplatån kan jämföras med den södra Kungsgårdsplatån i Gamla Uppsala som enligt nya undersökningar uppförts 550–600 (Frölund, Ljungkvist & Kjellberg 2017). Termoluminiscensdateringar från husplatån i Fornsigstuna visar att den var i bruk

cirka 700–1020 (Damell 1991c:121ff), vilket pekar på att gravfältet tillhör en fas som föregår monumentaliseringen (husplatån). Att här funnits en bebyggelse under mellersta järnålder visas av de pollenanalyser som utförts i området, som beskriver en successivt förändrad markanvändning mer präglad av boskapsskötsel än åkerbruk. Perioden 300–650 minskar alla lövträd förutom ek troligen pga. röjning. Låga nivåer av alm, ask och lind kan tyda på att de använts som skottskog. Under perioden 650–950 pekar alla indikatorer på en tydlig ökning av boskapsskötseln. Minskade nivåer av samtliga träd förutom björk och en tillsammans med expansion av gräs och örter, tyder på ökade gräsarealer med inslag av en. Parallellt föreligger högre nivåer av pollen från säd, förutom havre, korn och vete även råg (Hammar 1999:46f). Intressant nog samspelar det i tid med de äldre föremål som har påträffats i Sigtunas stads kulturlager: en fibula och romerska bronsmynt från yngre romersk järnålder, fler dräktspännen från folkvandringstid och äldsta vendeltid, i samma skede som en fornborg uppförs norr om Sigtuna (Zachrisson 2020; Jönis 2020). Under hela 900-talet blir fynden rikliga av bland annat pärlor och dräktspännen (Jönis 2020).

Husplatåerna i Fornsigtuna med stenfyllda rännen med stolphål liknar till sin konstruktion platåerna i Gamla Uppsala och kännetecknar högstatusmiljöer. Den största husplatån i Fornsigtuna har tolkats som hallen där vaktstyrkan/hirden varit förlagd, medan den kortare och kompaktare husplatån på udden vid farleden har uppfattats som huvudbyggnaden (Damell 1991d: 84). Vid en jämförelse med Gamla Uppsalas husplatåer kan Fornsigtunas största husplatå snarare tolkas som en huvudbyggnad och den norr därom belägna husgrundsterrassen som en sekundär byggnad med hantverksanknytning som kan vara samtida med husplatån eller yngre.

---

### Referenser

- Bennett, A. 1987. *Graven – religiös och social symbol. Strukturer i folkvandringstidens gravskick i Mälardalenområdet*. Theses and papers in North-European Archaeology 18. Stockholm.
- Damell, D. 1991a. Antikvariska notiser och 1980-talets undersökningar. *Fornsigtuna: en kungsgårds historia*. Allerstav, A. (red). Upplands-Bro. Stift. Upplands-Bro fornforskning. s. 26–29.
- Damell, D. 1991b. Närområdets fornlämningar. *Fornsigtuna: en kungsgårds historia*. Allerstav, A. (red). Upplands-Bro. Stift. Upplands-Bro fornforskning. s. 104–107.
- Damell, D. 1991c. Slutsatser, kronologiska data och litteratur. Sammanfattning. *Fornsigtuna: en kungsgårds historia*. Allerstav, A. (red). Upplands-Bro. Stift. Upplands-Bro fornforskning. s. 121–125
- Damell, D. 1991d. C14- och termoluminiscensdateringar. *Fornsigtuna: en kungsgårds historia*. Allerstav, A. (red). Upplands-Bro. Stift. Upplands-Bro fornforskning. s. 83–85.

- Edberg, R. & Heimer, O. 2021. Fornsigstuna: aktuella forskningsresultat. *Fornvännen* 116. s. 151–153.
- Frölund P., Ljungkvist, J. & Kjellberg, J. 2017. *Kungsgården i Gamla Uppsala: Hall, hantverk och hus från yngre järnålder och medeltid. Arkeologisk undersökning. Gamla Uppsala framväxten av ett mytiskt centrum. Rapport 8. Upplandsmuseet rapporter 2017:27. Uppsala.*
- Hammar, Th. 1999. *The prehistoric environment of Fornsigstuna: a palaeoecological study of the land-use history at Signhildsberg, with a contribution by D. Damell.* Kungl. Vitterhets historie och antikvitets akademien. Stockholm.
- Hedman, A. 1991. Platåhusen. *Fornsigstuna: en kungsgårds historia.* Allerstav, A. (red). Upplands-Bro. Stift. Upplands-Bro fornforskning. s. 58–74.
- Heimer, O. 2019. En ny husgrundsterass i Fornsigstuna. *Situne Dei.* s. 61–65.
- Jönis, R. 2020. Ett Sigtuna före staden, fanns det? *Situne Dei.* s. 24–25.
- Zachrisson, T. 2020. Sigtuna: An Urban Hub in the Viking World, and its Roots. *Viking Encounters. Proceedings from the Eighteenth Viking Congress.* Pedersen, A. & Sindbaek, S. M. (red). Aarhus.

---

*Summary. Fornsigstuna: mapping the cemetery, house plateau and house terrace*  
 Mapping of the cemetery Håtuna 100:1 together with the nearby house-foundation plateau Håtuna 101:1 as well as the house-foundation terrace Håtuna 192:1 was carried out in the Spring of 2022 by Per Frölund and Torun Zachrisson of Upplandsmuseet on behalf of the Fornsigstuna Project via Rune Edberg. The cemetery proved to be more varied in character and to contain a larger number of graves (17) than expected, and included a group located on a narrow ridge facing Signhildsberg Farm. The cemetery faces NE towards a probable settlement with its harbour location, rather than the house plateau and has previously been interpreted as belonging to the Late Iron Age (AD 550–1050). The character of the graves as mapped instead suggests a date in the Middle Iron Age (AD 300–600), thus before the monumental plateau was added to the site.

The base of the plateau measures 67 x 30–35 m, its upper flat surface 50 x 15 m and height 3–7 m, while the house terrace measures 45 x 18 m and c. 1.5 m high. The plateau, which is TL dated to AD 700–1020, has previously been interpreted as the raised foundation of the hall that housed the chieftain's guard/retinue, and a more compact plateau closer to the water and sea lane as that of his main dwelling. However, since the Fornsigstuna plateau resembles the house-foundation plateaux in Old Uppsala, it should be interpreted as the site of the primary dwelling and the adjacent terrace as belonging to a secondary building associated with craft activities contemporary with the plateau or later.

An additional house foundation was mapped next to the house plateau and probably belongs to a croft from medieval/post-medieval times. The remains of a forge which may represent a smithy were identified close to the house terrace.