

# *situne dei*

---

Årsskrift för  
Sigtunaforskning  
2010

---

*In honorem Sten Tesch*

---

English Summaries

Redaktion:  
*Rune Edberg och Anders Wikström*  
Engelsk översättning och språkgranskning:  
*Christina Reid*



Utgiven av Sigtuna Museum  
ISSN 1653-8498

## Skisser i urnes-/runstensstil på horn och ben från Sigtuna

Uaininn O'Meadhra

Sigtuna är känt för den stora mängden hornavfall som påträffas var man än gräver i stadskärnan. Mindre kända är stadens fint dekorerade hornarbeten i urnes-/runstensstil.

Nu när dateringen av lagerföljden omsorgsfullt har tagits fram för en av stadens rikaste utgrävningar (Wikström 2006; Pettersson 2007) finns det möjlighet att göra en fördjupad analys av Sigtunas dekorerade hornmaterial, men med den försiktighet som krävs när man utnyttjar stratigrafiska dateringar i en stadsmiljö. Det är därför som trenderna i materialet har störst betydelse och inte enskilda fynd.

Fem föremål, fyra från kv. Trädgårdsmästaren 9–10 och en från det intilliggande kvarteret Professorn 4 har här valts som exempel på det dekorerade hornmaterialets potential.

Kv. Trädgårdsmästaren beskrivs som en miljö av stadsgårdar med tät bebyggelse, passager och dropprum (Pettersson 2007:8, 12–13, fig. 1–2, 5–6). Pettersson har kartlagt detaljerade spridningsmönster för fynd från kamproduktion där tre tillverknings-skeden visar en utveckling från husflit till

industriell aktivitet, detsamma som i Trondheim och Lund. Den äldsta fasen i kv. Trädgårdsmästaren omfattar endast en mindre mängd horn-/benavfall. Horn-/benspill under 1000-talet visar att kammakaren även tillverkade andra föremål såsom knivskaft, spelpjäser, spelbrickor, beslag, skedar, tärningar, styli, sländtrissor, bennålar och islägggar (Ros 1990:80, fig.1–8; jfr bilder i Tesch red. 1990:103, 112, 117–119, 155–156 samt omslagsbild). Under samma sekel pågick massproduktion av bronsbetselbeslag i förenklad ringerikestil (Söderberg & Gustafsson 2007:30, fig. 23–25). När kamtillverkningen blev mer industriell fr o m 1100-talet, tycks ben-/hornföremål ha producerats i hovverkstaden, som ansvarade för mynt, finmetall och kristallslipning för kyrkliga föremål (Söderberg & Gustafsson 2007:36; Söderberg 2008; Roesdahl red. 1992:nr 584). Ett valrosskranium som påträffades som avfall i en gränd från 1100-talet indikerar, tillsammans med spelpjäser av valrossbete, en hornverkstad inriktad på hovets behov (O'Meadhra 2001:72, fig. 2b).

Det är ännu för tidigt att koppla denna aktivitet till den verkstad som svarade för



Fig. 1 . Hängkam av älghorn. Bredd 46 mm. Kv. Trädgårdsmästaren 9–10, Sigtuna (F22558). Samtliga foton och teckningar förf.

hornarbete i urnesstilen. Endast ett fåtal fynd är undersökta, fördelade i olika lager från Petterssons förindustriella skede, och endast ett av fynden, kamskivan F20799, låg i anslutning till kamavfall.

#### Skisser i urnesstil från Sigtuna

*F22558. Hängkam av älghorn. kv. Trädgårdsmästaren 9–10, tomt II, fas 2, 1000–1020 (fig. 1a, b).*

Karakteristik: Enkelkam formad till hänge ur ett stycke älghorn. Djupt skurna ornament på framsidan. Baksidan har endast framsidans två parallella streck vid övergången till tänderna. Polerade ytor, tandskadorna är jämnt fördelade, vilket tyder på skador från tiden i jorden och inte på slitage från användning, alltså oanvänd. Halvfärdig.

Motiv: Två runstensdjur rygg mot rygg bundna vid halsen med ett koppel vars centrala palmett bildar hänganordningen. Vänstra djuret har ett kort framben ifrån en halvspirall till lår, där bandet är avskuret av ett felaktigt snitt för ett tvärband vid underkäken. Foten har två tår och sporre. Båda djuren är identiska men på det högra djuret

är endast huvudet färdigställt. Det långsmala framåtspetsade ögat följer huvudets kontur. Den öppna munnen har långsmal uppsvängd spetsig näsa med nervänd trubbig näsflik. Underkäken formar en cirkel med nacken runt perforeringens kant. Högra djuret har ett litet ovalt öra med nedsänkt inre, snidat i relief på kammens överkant.

Teknik: Mycket skickligt utfört, med ett enda verktygsspår mellan varje motivband, som avslutas i en punkt vid mungipan och örat. Bakgrunden är bortmejslad runt låren och foten. Palmettens öglor är snidade i halvrelief, och bandet sträcker sig djupt ner i de två cirkulära öppningarna. Omsorgsfull placering av varje linje utnyttjar kammens form. Utfört av specialist, vilket bekräftas av att felet vid låren var orsaken till att kammerna lämnades med halvfärdig ornamentik.

Betydelse: Kammen hittades i ett lager daterat till 1000–1020. Detta är tidigt för urnesstilen, som i Mälardalen brukar dateras till 1040 och framåt (se nedan). Dekoren är så skickligt utförd att mönstret bör ha varit högsta mode när den utfördes.

Som hängkam är den relativt unik. Den påminner om, men visar en annan djurstil

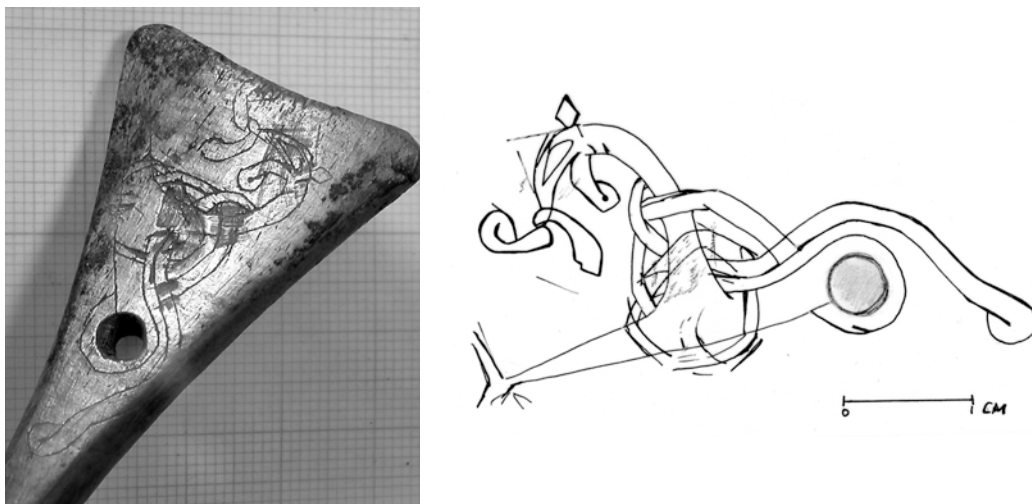


Fig. 2. Bennål. Kv. Professorn 4, Sigtuna. (F5260)

än de relativt sällsynta kamformade metallhängena, som tillhörde den finska dräktens kedjeuppsättning från 1000-talet (Ros 1990:82; jfr Roesdahl red. 1992:nr 293) med fem fynd i Sverige, ett från Mälardalen (förteckning över samtliga fynd inkl. de östbaltiska av Thunmark-Nylén i WZG III:219, nn117–122). Sigtunas hängkam är en fungerande kam, inte ett dekorativt hänge. Metallhängena har en massproducerad variant av ringerikestil, typisk för vardagsföremål och som även förekommer inom Trädgårdsmästarens bronsproduktion av betselbeslag (Söderberg & Gustafsson 2007:30, fig. 25) och på en sölja (Tesch red. 1990:121 fig. 4).

Bättre paralleller finns emellertid bland småföremål i urnesstil och koppelpydda runstenar från Mälardalen (enligt Gräslunds system, Pr3 layout och Pr4 ögon) och Gotland samt på gotländska metallarbeten. Störst är likheten med kompositionen av ett par eleganta böjda djur sammankopplade vid nacken med en palmett, huvudets posi-

tion, det långa framåtspetsade ögat, framben med höftspiral, dock inte med näsfläkens eller frambenets form. Kompositionen återfinns i hel relief på ett bronsföremål av något större format, taukorset från Thingvellir (mer nedan), samt bland Sigtuna stads runstenar men där utan samma långa huvud och särskilt inte samma långa spetsiga ögon eller framben. Jfr. U390, U393, U403 (ringerike/urnes blandstil) och U388, U389 (urnesstil).

*F5260. Bennål. kv. Professorn 4. 1000-talet; "funnen i ett lager avsatt i vatten i strandbrinken" (fig. 2a, b)*

Karakteristik: Nålen med elegant skissat stående urnesdjur. Stort huvud med öppen mun, lång överläpp med näsflik och långt framspetsat öga. Frambenet sträcks ut i en C-form mot huvudet. Foten har en hälsporre. På baksidan enkla linjer som kan vara spår av påbörjat mönster.

Teknik: Tunt ristat. Skickligt utfört med fin passning till ytans form, och djurkrop-

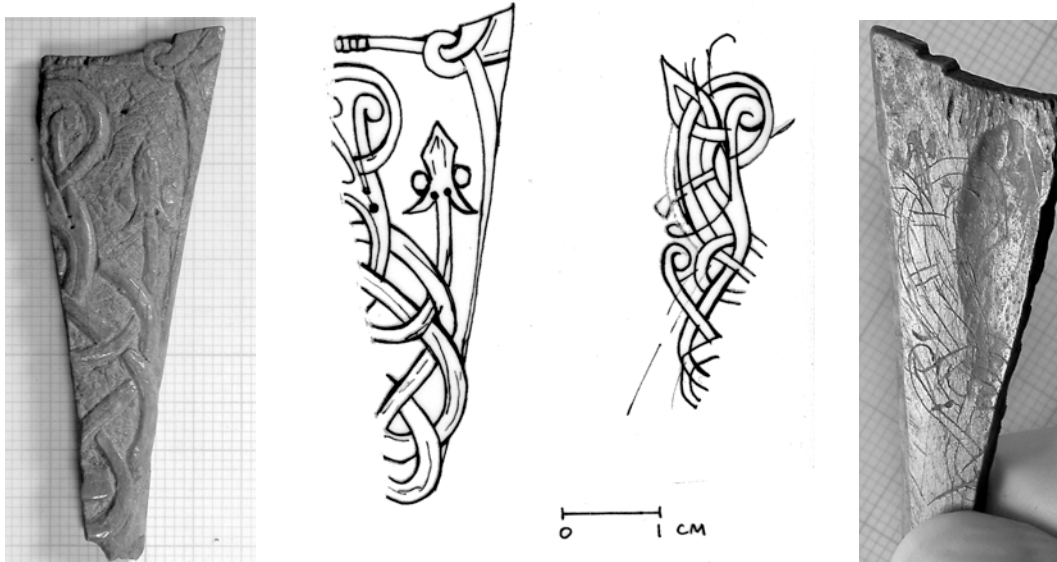


Fig 3. Dräknålshuvud (halvt). Kv. Trädgårdsmästaren 9–10, Sigtuna (F8361).

pen svänger vackert runt nålsögat. Fel i mönstret vid kroppens ögla där ytan är bortskrapad för ändringar.

Betydelse: Mycket fint arbete av en klassisk typ av urnesdjur. Bra paralleller bland Trondheims bennålar och träskedar, där även liknande anpassning till nålsögat återkommer (jfr Fuglesang 1981:102f, fig.15; Roesdahl red. 1992:421a). Det stående urnesdjuret med framsträckt fot och bandformat bakparti tillhör en särskild variant som präglar den gotländska runstensstilen på djurhudspännen och finländska försilvrade spjutspetsar och svärdshjalt (jfr Nylén 1973: fig. 1, 5; se nedan) men endast ett fåtal runstenar (t. ex. U240 Lingsberg, Sö66 Sköldinge). Det diamantformade örat är relativt sällsynt men återfinns på runstenarna U472, U412. En liknande men odekorerad nål har grävts fram i kv. Trädgårdsmästaren (Tesch red. 1990:118 fig. 3c).

F8361. Dräknålshuvud (halvt). kv Trädgårdsmästaren 9–10, tomt III, fas 4. 1050–1070 (fig. 3a, b)

Karakteristik: Avbruten längs mitten av nålhuvudet. Samma motiv på fram- och baksida vilket gör att motivet kan rekonstrueras i sin helhet. En större orm med huvud i profil formar en stor ögla genomslingsrad av en liten orm med huvudet sett ovanifrån. Profilhuvudet har en ögla till näsflik, och ögat är genomspetsat av ormband. Fint modellerat ramverk på framsidan med överlappande flik i hörnet och pärlband i mitten.

Teknik: Skickligt utfört, på framsidan i halvplastisk relief, kvarstående skisslinjer och bakgrundskraffering ger ett intryck av ojämnt arbete. Den stora ormens mittlinje avslutas i en punkt vid mungipan. En liknande punkt vid den lilla ormens öron. Baksidans motiv endast lätt ristat.

Betydelse: Ovanligt fynd för Sverige. Dräknålen är av en välkänd typ med stort

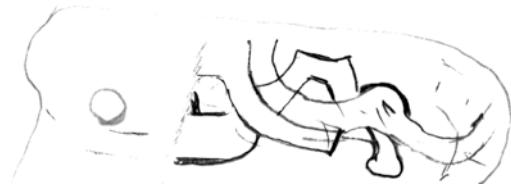
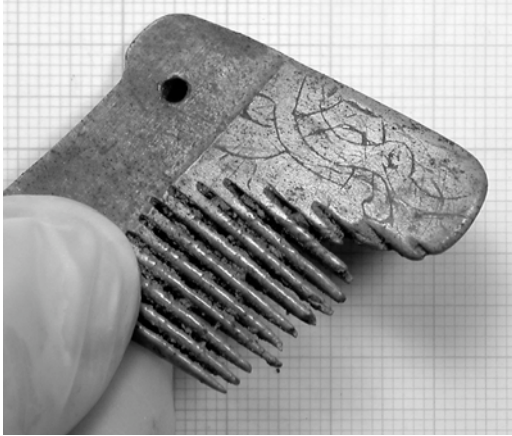


Fig. 4. Ändskiva av sammansatt enkelkam. Kv. Trädgårdsmästaren 9–10, Sigtuna (F20799).

triangulärt huvud och central perforering. Det stora huvudet är normalt dekorerat på den släta framsidan men inte på baksidan, som är naturligt ojämn. Den förekommer med enkel cirkeldekor eller rikt ornerad med ringerikebladmotiv och i urnesstil och är känd från t.ex. Trondheim, London (Roesdahl red. 1992:nr 420, nr 421a) och andra tidiga nordiska städer som Aarhus och Wexford, Irland. Skrafferingen av bakgrunden förekommer i träarbeten från Oslo (1050–1100) och Trondheim (ca 1075–1150) där 20 träskedar bär besläktad urnesstil dock utan relief (Fuglesang 1981; Roesdahl red. 1992:nr 569).

Ormens utskjutande ögon är kända från mammenstilen (jfr Bambergskrinet, Fuglesang 1980: pl. 75B), men de pilspetsiga öronen är av säregen form (jfr dock U808 Enberga). Besläktad med en runsten i Sigtuna, U388.

Baksidans skissade djurhuvud har en ovanlig ögla till näsflik, som sällan påträffas på runstenar men starkt påminner om en av ormarna på Urneskyrkans gavel (Wilson 1995:fig. 168). Se även Sigtunas hornknivskaft nedan.

Genomspetsningen av ett öga med ett kroppsband eller läppflik återkommer som ett stilelement i mammen-/ringerikestil, och även på svärdshjaltet från Sigtuna.

*F20799. Ändskiva av sammansatt enkelkam. kv. Trädgårdsmästaren 9–10, tomt IV, fas 4, 1050–1075 (fig. 4 a, b).*

Karakteristik: Ändplatta av en sammansatt enkelkam av horn av en kamtyp som förekommer 950–1100 i kv. Trädgårdsmästaren. Motivet är ristat med säker hand medan tvärskenan fanns på plats, och respekterar den. Ormhuvud och kropp i lika breda band. Huvudet sett från sidan med öppen mun, överkäken dubbelt så lång som underkäken och antydning till näsflik.

Betydelse: Den konkava konturen och bandformen har drag av ringerikestilens växtmotiv, och intrycket stärks av att hela mönstret är utfört i jämnstora breda band.

Två liknande skissade ändskivor finns: en från 1000-talets Lund, med ett trikveträmönster (PK-Banken M6166:572), och en från 1000-talets Sigtuna, kv. Kyrkolunden med en Kristus?-figur i "orans"-ställning (Liebgott, 1992:fig. 1, nr 578).

### Urnesstil i Sigtuna

Om de stratigrafiska dateringarna håller, väcker Sigtunas hornmaterial många frågor kring stildatering och samtida stilvarianter. Det blir mycket intressant att se om urnesstilen kommer att visa sig vara Sigtunas huvudstil, som ringerikestilen för Dublin och jellingestilen för York (O'Meadhra 1979–1987; 1987a).

Fuglesang (2001) har delat in urnesstilen i en tidig, en mellan- och en sen fas, och placerar tidig urnesstil i Uppland redan vid 1020/1030 med tidiga stilvarianter på runstenarna U194 Väsby och U343–344 Yttergårde med hänvisning till Knut den stores danegäld av 1018 (1998; 2001:182). Wilson (1980:214, n34; 1995:185ff; 2007) föredrar en datering till ca 1050 för dessa stenar och perioden mellan 1040 och 1100-talet för hela urnesstilen i Sverige (Wilson 1995:217f).

Gräslund har byggt upp ett system, där hon delar in de uppländska runstenarna i kronologiska grupper enligt bl.a. huvud, fot och dekorlinjer. Systemet har fått stor betydelse som dateringsmetod inom runstensforskningen i Sverige (Gräslund 1991–1992; 2006). Dateringens betydelse har nyligen testats inom ett forskningsprojekt om runstenarna i och kring 1000-talets Sigtuna utformat av Gräslund tillsammans med runspårsexperten Laila Kitzler Åhfeldt och runkorsexperten Linn Lager. I en analys av 183 stenar i 15 socknar, av vilka 26 kommer från Sigtuna stad, kom Lager fram till slutsatsen att Mälardalens andra våg av runstensresande inte är beroende av Sigtuna stad för sin uppkomst och spridning (Zachrisson 1998:123ff, 157f); lika många stenar restes före och efter en svacka i resandet runt 1050. (Kitzler Åhfeldt 2007:30n1,16, 25, 28, tabell 1)

Om Sigtuna har varit platsen där urnesstilen utvecklades inom hornarbetet, blir det intressant att se om detta kan bidra till debatten, och hur det förhåller sig till Kitzler Åhfeldts tes (2007:21, 28) om olika arbetsmoment kring tillkomsten av runstenar, där ornamentikristaren uppvisar skillnader och mer frihet än den mer av regler bundna runristaren. Tyvärr analyserades verktygsspår endast på Sigtuna stads stenar med ornament utan relevans för urnesstilen (U379, 391, 393, 394, och U Fv 1950;250).

Tesch (2007:36f) anser att det är storbönderna i Mälardalens stadsgårdar som anlidade hantverkare att utföra rikt ornerade föremål och var därmed ansvariga för stilutvecklingen i Sigtuna. Samma storbönder ska ha ansvarat för runstensresandet i urnesstil, som kopierades i Finland och Baltikum i ”yuppie”-böndernas vapenmode (Nylén 1973; Fuglesang 1980; Lehtosalo-Hilander 1985; Roesdahl red 1992, nr 252). Sigtunas urnesarbeten har också relevans för debatten om ett mellansvenskt/ gotländskt ursprung för de silverornerade vapnen i runstensstil. Det finns en tendens att jämställa urnesstil på småföremål med den gotländska runstensstilen på grund av den rikliga förekomsten på ön. Nylén (1973:161, 167) har påpekat hur ”tesen om det kändas överdrivna betydelse” kan vilseleda vid tolkning av ursprunget för den gotländska runstensstilen och ser istället ’ett större, nordiskt område med förhållandevis homogent vapenskick och likartad ornamental utsmyckning’ som pga gravskicket inte finns bevarat överallt.

Det finns ytterligare en skiss i urnesstil på älghorn från kv. Trädgårdsmästaren 9–10 som bör nämnas. Föremålet, ett knivskaft, ca 11x4 cm, är dessvärre ett schaktfynd och odaterat (*fig. 5*). Motivet består av ett run-





Fig. 5. Skiss på skaft i älghorn. Kv. Trädgårdsmästaren 9–10, Sigtuna.

djur med markant S-linje från nacken till kroppen. Benen är utsträckta och i kors med antydning till lika stora fötter. Örat och underläppen är lätt tillbakaböjda, medan överläppen utgör en stor ögla (jfr F8361). Flera fel finns i utförandet; halvfärdigt. Mönstret är till största delen bortnött men ligger upprepat på var sin sida av knivskaftet. Layouten påminner starkt om de ovannämnda silverbelagda spjutspetsarna. Huvudets, örats samt kroppens form är inte typiska. Däremot är det vanligt att, som här, huvudet ligger längs skaftets nedre kant och mönstret upprepas över två sidor. Ben i kors och utskjutande V-kontur vid låren återkommer på U729 Ågersta men inom en mer komplicerad komposition. Två utsträckta fötter återfinns på U455 Näsby, U460 Skråmsta, U411 N. Til, som tillhör Gräslund Pr3 och har en helt annan linjeform. Kroppens S-form liknar U383, U395 från Sigtuna stad men har dock helt annorlunda kroppsdetaljer och tillhör Pr5.

När det gäller hängkammen från Trädgårdsmästaren är den stratigrafiska dateringen till 1000–1020 tidig och intressant. De gotländska spännens ornamentik, som motsvarar kammens ornament, har diskuterats som tidig urnesstil med inslag av ringerike-växtornament och även mammenornament (Nylén 1973:fig. 2–5; Wilson 1995: 147; WZG III:31ff, 80f, 405). Av lika stort intresse är likheter med två gotländska silverarbeten, knivbeslaget från Stånga kyrkogård (WZG III:402, abb. III:42:9) och silverskålen från Lilla Valla, Rute (WZG III:402; IV:606; Graham-Campbell 1980:nr 527). Wilson (1995:207f) ser skålens ornament som en blandstil ringerike/urnes med en datering som sammanfaller med att den nerlades ca år 1050. Men dateringen av det yngsta myntet i skatten ger endast den tidigaste, inte den senaste tiden när skålen kan ha lagts ner i jorden (Jansson 1996:65). Thunmark-Nylén (WZG III:402) daterar inte skålen och är mer återhållsam när det gäller dateringen av runstensstilen på Gotland (WZG III:685, 694; Thunmark-Nylén 2008: 358–365). Dateringen av den gotländska runstensstilen med hänsyn till de uppländska runstenarna är fortfarande problematisk (WZG III:402, 406f, 648f).

Datering mellan olika hantverksgrenar och mellan olika undergrupper inom urnesstilen är svår (Wilson 1995:201f; se dock Owen 2001). Till exempel stilvarianten på det oerhört skickligt utförda brons-taukorset från Thingvellir, ca 1100 (O'Meadhra 2001:78, fig. 6; Roesdahl red. 1992:nr 335) återkommer även bland Sigtunas småfynd, till exempel på flera enkla nålar och på en enkelkam med djurhuvud i full plastisk relief (SF 1941) från Palmeska tomten vid Stora Torget (Arbman 1944:fig. 6–7). En särskild spännetyp, s k urnesspänne,



med en verkstad i Lund från 1100–1150 (Roesdahl red. 1992: nr 588, 589; Bertelsen 1992:fig. 5, 20,22) är hittills endast representerad i Sigtuna i ett bok?-beslag (inte spänne) i brons. Det är därför intressant att det ovala örat i Sigtunas hornhängkam är besläktat med en öronform man återfinner på urnesspännen (jfr Roesdahl red. 1992:nr 38, nr 588).

#### Hovverkstad med älghornsarbete

I de senvikingatida/tidigmedeltida nordiska städerna påträffas ben, horn och även valrossbete, beroende på lokal tillgång, som ersättning för det dyra fashionabla elfenbenet, som kontinentala europeiska hov använt till spelpjäser och annat snideri som hörde hovets liv till (Roesdahl 1995; 1998; 2005; O'Meadhra 2001:75f).

En hovverkstad förväntas arbeta moderiktigt och med prestigeföremål, medan stadens kammakare håller sig till enkel geometrisk dekor, punkter, cirklar, entrelac, dvs bruksföremålets motivförråd (Fuglesang 1984:106; O'Meadhra 1987). Men i Sigtuna är det annorlunda. Här finns kammar med rikt ornerade detaljer som djurhuvuden enligt gängse stilmormer. Flera olika versioner av urnesstilen är resresenterade. I likhet med Trondheims och Oslos trä- och benföremål som i stort följer huvudstilens stildrag och dateringar, kan dessa variationer bero lika mycket på en respons på lokal smak som varierande skicklighet (jfr Fuglesang 1984:107).

Sigtunas halvfärdiga hornarbeten är bevis för en hornverkstad som arbetade i urnesstil, och är därmed hittills den enda kända i Sverige (Wilson 1995:216), och kan också ha varit en hovverkstad.

Med sådana skickliga hornarbetare under hela 1000-talet är det möjligt att Sigtuna även var tillverkningsplatsen för två av de finaste vikingatida älghornsarbetena som utförts i Norden. Tesch ser dessa två konstverk som tillhörande hovet vid ca 1000, tillsammans med två saltbehållare av älghorn, där den ena är en slavisk import den andra troligen tillverkad i Sigtuna (Tesch 2007b: 268, fig. 2–3, fig. 6–7). Det ena konstverket är det välkända krigarhuvudet, ett gammalt fynd från kv. Trädgårdsmästaren (Graham-Campbell 1980:nr 114; Roesdahl red. 1992:nr 80; Tesch 2007: fig.12). Detta kungliga porträtt (Tesch 2007) smyckade ett större föremål – ett musikinstrument? eller annat bruksföremål, då den bär typiska punkt-och-cirkelornament. Porträttet dateras till ca 1100 utifrån hårmodet och saknar bladflik-stilelement vanliga för senvikingatida porträtt (jfr O'Meadhra 1991).

Det andra konstverket är det rikt ornerade svärdshjaltet i älghorn som grävdes upp 1939 i kv. Handelsmannen vid Stora Torget och som Tesch (2007:fig14b) med rätta menar är till ett paradsvärd. Det betraktas som ett av Nordens finaste arbeten i mammen/ringerike-övergångsstil, tillverkat av en dansk hovkonstnär i Sigtuna eller Danmark. Wilson (1995:127) menar att stilen inte bör anses som dansk, då så många fynd i denna stil påträffats utanför det dansk/skånska området (jfr Jansson 1991: 279f; Duczko 1995:648; Graham-Campbell 1980:nr 515; Fuglesang 1980: 66 n.6–7; 1991; Roesdahl 1998).

Intressant är att flera av Sigtunas halvfärdiga horn-/bennålar (jfr Tesch red. 1990:117, fig. 3a) bär tekniska detaljer som återkommer i svärdshjaltets bladdekor. Allt detta ställer frågan om de olika stildragen

lever kvar i Sigtuna eller om vi måste vara mer generösa med överlappningar av användningstid för huvudstilar under vissa perioder i Sigtuna.

#### Flera Sigtunaskisser

Det finns nästan 100 skissfynd av olika slag – människor, skepp, dekor – från Sigtuna-grävningarna som väntar på analys. Nästan lika många som stadens magnifika samling av runben! (se H. Gustavson och M. Källström i denna volym). Runristningar på djurben och annat ”ledigt” material är en föremålskategori som är nära besläktad med dekorristningar. I båda fallen har man utnyttjat de mest lättillgängliga obearbetade underlagen till snabba nerteckningar av ord respektive bild. Jag ser ett inflytande från undervisningsmetoder och även skrivkonsten i yngre järnålderns växande bruk av bildskisser (O’Meadhra 1987:174; 1997:99–102).

En särskild klass av skisser är motivstycken – dekorskisser av enstaka motiv ensamma eller grupperade på små bitar av ben, trä och sten. Få fynd har hittills gjorts i Sigtuna (O’Meadhra 1997:fig.2).

En unik ”skiss” i halvrelief kommer från kvarteret Professorn 4 i ett lager med ”riktigt med djurben och avfall från kamtillverkning”, daterat till 1100-talet. Den utgörs av ett platt tillformat stycke av horn med ett reliefmönster på ena sidan med spår efter bortskrapning av ett liknande motiv bredvid. Mönstret, som består av bladflikar i urnestil(?), är skickligt snidat men utan detaljer. Det påminner om guldbblecket från Trädgårdsmästaren och bör tillhöra något skede i tillverkningen av liknande föremål (se I. Jansson i denna volym, där också hornföremålet avbildas). Det kan tolkas som ett motivstycke, men av alla motiv-

stycken som hittills har hittats, kan ingen fastställas som stämpel. Ett fåtal kan möjligen vara avsedda som stämplor för läder, metall, matriser, medan de flesta av stämpelkaraktär är troligare arbetsprov (jfr diskussion i O’Meadhra 1987:127, 129–140, 161, fig.113; 1993:531).

Bland Sigtunas andra skisser kan nämnas en liten sten av skiffer, ett gammalt fynd, som har ett skissat lejon i realistisk, skånsk?, romansk stil (Ødum 1952; O’Meadhra 1997:101, fig. 1). Det skiljer sig markant från det stiliserade lejonet med senurnes-drag ristat tillsammans med ett skepp på ett ben från 1100-talets kv. Urmakaren (Edberg & Tesch 1996), som visar starkt samband med ett ristat lejon i nordiskt romansk stil i Fantofts stavkyrka, Norge.

Nordens unika skissmaterial glöms ofta bort i internationella sammanhang. Så även i årets storslagna internationella utställning om medeltida skisser i Europa, anordnad av Metropolitan Museum, New York (Holcomb m. fl. 2009). Här i Norden är det anorlunda. Ristningar under förhistorisk tid och medeltid har varit ämne för ett eget symposium i Norge (Varia 1980). De norska stavkyrkoristningarna och de gotländska medeltida putsristningarna har djupanalyserats (Blindheim 1985; Lagerlöf 1993; O’Meadhra 1994; 1997b). Nu är det Sigtunas tur.

Sigtunas unika samling skisser är väl värd forskning och publicering.

#### Efterskrift

Denna artikel bygger på en opublicerad föreläsning jag höll i Sigtuna vid den internationella vikingakongressen i augusti 1993 (jfr Ambrosiani & Clarke red. 1994). Den utgör ett led i min forskning kring skisser i Sverige fram till medeltidens slut, stödd av Berit Wallenbergs stif-

telse. Det känns bra att den ser dagens ljus i en hyllning till Sten Tesch. Sten har alltid varit frikostig med sitt utgrävningsmaterial och med tillgång till Sigtunamuseets samlingar. När jag kom till Sverige 1974 från utgrävningar i vikingatidens Dublin, var Sigtuna betraktad som Dublins tvillingstad – två städer som grundats på jungfruelig mark av nordiska kungamakter vid 900-talets slut. Även om deras ornerade material tycks skilja sig åt, är en relation mellan Nordens västliga och östliga utpost aktuell i stadsplanen (Tesch 1990:35), för att inte nämna tre dräknålar av brons av Dublintyp som påträffades i kv. Trädgårdsmästaren.

• Ett stort tack till Ann-Marie Hansson för hjälp med svenskan.

### Referenser

- Ambrosiani, B & Clarke, H. (red.) 1994. *The Twelfth Viking Congress. Developments Around the Baltic and North Sea in the Viking Age*. Stockholm.
- Arbman, H. 1944. Hornsnidare som konstnärer. *Situne Dei*.
- Bertelsen, L. G. 1992. Urnesfibler i Danmark. *Aarbøger Nord. Oldk. Hist.*
- Blindheim, M. 1985. *Graffiti in Norwegian Stave Churches c.1150–1350*. Oslo.
- Duczko, W. 1995. Kungar, thegnar, tegnebyar, juveler och silverskatter. Om danskt inflytande under sen vikingatid. *Tor* 27.
- Edberg, R. & Tesch, S. 1996. Nyfunna skeppsbilder från 1100-talet i Sigtuna. *Vikingars guld ur Mälarens djup*. Red. R. Edberg & S. Tesch. Sigtuna
- Fuglesang, S.H. 1981. Woodcarvers – professionals and amateurs – in 11<sup>th</sup>-century Trondheim. *Economic Aspects of the Viking Age*. Red. D.M Wilson & M.L Caygil. London.
- Fuglesang, S.H. 1984. Woodcarving from Oslo and Trondheim and some reflections on period styles. *Festskrift til T. Sjøvold*. Oslo.
- Fuglesang, S.H. 1991a. The axehead from Bjerrehøj and the Mammen style. *Mammen. Grav, kunst og samfund i vikingatid*. Red. M. Iversen m.fl. Højbjerg.
- Fuglesang, S.H. 1991b. Ornament; Spoons. *De arkeologiske utgravninger i Gamlebyen Oslo*, 8. Red. E. Schia. Oslo.
- Fuglesang, S.H. 1998. Swedish runestones of the 11<sup>th</sup> century: ornament and dating. *Runeninschriften als Quellen interdisziplinärer Forschung*. Red. K. Düwel & S. Nowak. Berlin.
- Fuglesang, S.H. 2001. Animal ornament: the late viking period. *Tiere – Menschen – Götter. Wikingerzeitliche Kunststile und ihre neuzeitliche Rezeption*. Red. M. Müller-Wille & L. O. Larsson. Göttingen.
- Graham-Campbell, J. A. 1980. *Viking Artefacts: A Select Catalogue*. London.
- Gräslund, A.-S. 1991–1992. Runstenar – om ornamentik och datering I–II. *Tor* 23, 24.
- Gräslund, A.-S. 2006. Dating the Swedish Viking-Age rune stones on stylistic grounds. *Runes and their secrets: studies in runology*. Red. M. Stoklund m.fl. Köpenhamn.
- Holcomb, M, m. fl. 2009. Pen and Parchment: *Drawing in the Middle Ages. Exhibition catalogue*. M. Holcomb with contributions by L. Bessette et al. Metropolitan Museum of Art. New York.
- Jansson, I. 1991. År 970/971 och vikingatidens kronologi. *Mammen. Grav, kunst og samfund i vikingatid*. Red. M. Iversen m.fl. Højbjerg.
- Jansson, I 1996. *The Viking Heritage. A dialogue between Cultures*. Stockholm/Moskva.
- Kitzler Åhfeldt, L. 2008. Runristare i stad och land. Huggspårsanalyser av runstenar i och kring Sigtuna. *Situne Dei*.
- Lagerlöf, E. 1993. Gotländska ristningar. *Skeppsristingar på Gotland*. Red. P. von Busch m. fl. Stockholm.

- Lehtosalo-Hilander, P.-L. 1985. Viking Age spearheads in Finland. *Society and trade in the Baltic during the Viking Age*. Visby
- Liebgoth, N.-K. 1992. Bone, antler, amber and walrus ivory. *Från vikingar till korsfarare: Norden och Europa 800–1200*. Red. E. Roesdahl. Stockholm.
- Nylén, E. 1973. Finskt, gotländskt eller nordiskt? Kring ett ovanligt exempel på sen runstensornamentik. *Honas Ella Kivikoski*. Helsingfors.
- O'Meadhra, U. 1979–1987. *Early Christian Viking and Romanesque Art. Motif-Pieces from Ireland. 1: Descriptive catalogue. 2: A discussion on aspects of find-context and function*. Stockholm.
- O'Meadhra, U. 1987a. Irish, Insular, Saxon and Scandinavian elements in the motif-pieces from Ireland. *Ireland and Insular Art AD 500–1200*. Red. M. Ryan. Dublin.
- O'Meadhra, U. 1991. A medieval Dubliner's talismanic portrait? An incised profile cut-out head from Christ Church Place, Dublin. *Cambridge Medieval Celtic Studies* 21. Cambridge.
- O'Meadhra, U. 1993. Remarks on a sword pattern from Late Viking Dublin and designer sketches in general. Sources and Resources. Studies in Honour of Birgit Arrhenius. Red. G. Arwidsson m.fl. (*PACT* 38).
- O'Meadhra, U. 1994. Klotter i kyrkan! Gotländska ristningar från medeltiden, *Folkets historia* 22/4. Stockholm.
- O'Meadhra, U. 1997a. Motivstycken i Sverige – varför så få? *Till Gunborg. Arkeologiska samtal*. Red. A. Åkerlund m. fl. Stockholm.
- O'Meadhra, U. 1997b. Medeltida ristningar i Gotlands kyrkor. *Hikuin* 24.
- O'Meadhra, U. 2001. Kräklan. Ett unikt och viktigt fynd. *Biskopen i museets trädgård. En arkeologisk gåta*. Red. S. Tesch & R. Edberg. Sigtuna.
- Owen, O. 2001. The strange beast that is the English Urnes style. *Vikings and the Danelaw. Select papers from the Thirteenth Viking Congress*. Red. J. Graham-Campbell. Oxford.
- Pettersson, B. 2007. Kammakeriavfallets spridning på en tidigmedeltida stadsgård i Sigtuna. *Situne Dei*.
- Roesdahl, E. 1995. *Hvalrostand, elfenben og nordboerne i Grønland*. Odense.
- Roesdahl, E. 1998. Cammin–Bamberg–Prague–Léon. Four Scandinavian objects d'art in Europe. *Studien zur Archäologie des Ostseeraumes von der Eisenzeit zum Mittelalter (Festschrift für Michael Mülle-Wille)* Red. A. Wesse. Neumünster.
- Roesdahl, E. 2005. Walrus ivory – demand, supply, workshops, and Greenland. *Viking and Norse in the North Atlantic. Select Papers from the Proceedings of the Fourteenth Viking Congress, Tórshavn, 19–30 July 2001*. Red. A. Mortensen & S. V. Arge. Tórshavn
- Ros, J. 1990. Horn- och benhantverk, i Tesch red 1990. *Makt och människor i kungens Sigtuna. Sigtunagrävningen 1988–90*. Red. S. Tesch. Sigtuna.
- Söderberg, A. 2008. Metall- och glashantverk. *På väg mot Paradiset*. Red. A. Wikström. Sigtuna.
- Söderberg, A & Gustafsson, Ny B. 2007. Från prestigevarugjutning till myntning. *Situne Dei*.
- Tesch, S. 2007a. Sigtuna – Det maktpolitiska och sakrala stadsrummet under sen vikingatid och tidig medeltid (ca 980–1200). *Människors rum och människors möten. Kulturhistoriska skisser*. Stockholm.
- Tesch, S. 2007b. Cum grano salis – Salt and prestige. Late Viking Age and early medieval T-shaped and cylindrical salt containers. *Cultural Interaction between East and West*. Red. U. Fransson m fl. Stockholm.

- Tesch, S. red. 1990. *Makt och människor i kungens Sigtuna. Sigtunagrävningen 1988–90*. Sigtuna.
- Thunmark-Nylén, L. 2007. On Chronology. Die Wikingerzeit Gotlands and some method problems. *Cultural Interaction between East and West*. Red. U. Fransson m fl. Stockholm.
- UR (U+nr) = *Upplands runinskrifter*. 1940–1958. Granskade och tolkade av E. Wessén & S.B.F. Jansson (Sveriges runinskrifter 6–9). Stockholm.
- Varia 1980. *Varia* 1, Ristninger i forhistorie og Middelalder. Det norske arkeologmøtet symposium Voksenåsen Oslo 1979. Oslo.
- Wikström, A. 2006. Digitalisering av arkeologiska undersökningar i Sigtuna. *Situne Dei*.
- Wilson, D. M. 1995. *Vikingatidens konst. (Sigtunums svenska konsthistoria 2)*. Malmö.
- Wilson, D. M. 2007. The Recognition of Viking Art. *Cultural Interaction between East and West*. Red. U. Fransson m fl. Stockholm.
- WZG = *Die Wikingerzeit Gotlands I-IV* von L. Thunmark-Nylén. Stockholm 1995–2006.
- Zachrisson, T. 1998. *Gård, gräns, gravfält. Sammanhang kring ädelmetalldepåer och runstenar från vikingatid och medeltid i Uppland och Gästrikland*. Stockholm.
- Ødum, H. 1952. En miniatyr-skulptur fra Sigtuna. *Situne Dei* 1951–1952.

painstaking post-excavation work, we can begin to provisionally assess the nature of this artistic production.

Four sketched and unfinished examples from different 11th century levels in Trädgårdsmästaren 9–10 and one from nearby Professorn 4, are here presented. They show various, perhaps local, versions of the Urnes style, possibly produced by this newly identified court antler workshop working for the fashion-conscious Mälaren elite. Only poor parallels occur among Sigtuna's town runestones, which might signify caution when matching runestones with artefacts. Comparisons are found in contemporary finds from Trondheim and Oslo, as well as surviving Gotlandic metalwork. Only a more complete analysis of all the decorated Sigtuna material can answer if this is a mere chance of archaeological survival. Did this same Sigtuna court workshop also produce the two most impressive examples of Viking elk-antler art in Sweden? – a sculptured warrior-mount (portrait of a Sigtuna king?) and a magnificently decorated royal sword-guard (I follow Tesch on these interpretations but not his dating). Neither find is stratigraphically dated but the sword-guard is considered an outstanding example of transitional Mammen/ Ringerike style, c. 1000, probably Danish work executed in Sigtuna. The warrior is dated stylistically to c. 1100.

Almost a hundred sketches from 11th and 12th century levels at Sigtuna await examination. This unique collection deserves full research and publication, given the growing awareness internationally of the importance of drawings for our understanding of early artistic practices.

### Summary

Sigtuna's excavations are famous for producing vast amounts of antler waste, mainly from combmaking. Less famous are its Urnes-style decorated bone/antler pins and combs. Now that dated stratified sequences are available through

## Errata

I artikeln ”Skisser i urnes/runstensstil på horn och ben” av Uaininn O’Meadhra i Situne Dei 2010, finns några beklagliga feldateringar. Det är tre föremål från kvarteret Trädgårdsmästaren som fått alltför tidiga preliminära dateringar. Fynd nummer 22558 (sid 86) tillhör i själva verket fas 8, 1175-1200; fynd nummer 8361 (sid 88) tillhör fas 6, 1100-1125; och fynd nummer 20799 (sid 89) tillhör fas 7, 1125-1175.

Förändringen i datering gör två av föremålen delvis uppseendeväckande unga, istället för uppseendeväckande tidiga som de framstod i artikeln. De bör ha begravts i jorden långt efter sin tillverkningstid, men de kan också ha påträffats i omrörda passagelager.

In the article ”Skisser i urnes/runstensstil på horn och ben” by Uaininn O’Meadhra in Situne Dei 2010, there are a few regrettable dating errors. Three objects from the excavations in kv Trädgårdsmästaren were assigned far too early preliminary datings. Find No 22558 (p. 86) actually belongs to phase 8, 1175-1200 AD; find No 8361 (p. 88) belongs to phase 6, 1100-1125 AD; and find No 20799 (p. 89) belongs to phase 7, 1125-1175 AD.

This change in dating makes two of the objects surprisingly young, instead of surprisingly early as they appeared in the article. It is possible that they were old when buried or that they come from the disturbed layers of passageways.

---