

Situne Dei

Årsskrift för Sigtunaforskning och historisk arkeologi

2017

Redaktion:

Anders Söderberg
Charlotte Hedenstierna-Jonson
Anna Kjellström
Magnus Källström
Cecilia Ljung
Johan Runer

Utgiven av Sigtuna Museum



En säregen knivtyp i gränslandet mellan Jelling-, Mammen- och Ringerikestil

Uaininn O'Meadhra
Anders Söderberg

I en tidigare artikel om skrivkunnighet och skrivredskap i Sigtuna omnämndes en säregen fågelhuvudkniv från kvarteret Professorn i Sigtuna som ”... ett praktfullt arbete avsett för finare göromål, kanske en pennkniv eller en kirurgisk kniv” (Gustavson & Söderberg 2014:40). Vi skall här redovisa fynd av liknande knivar och undersöka om tolkningen är hållbar och vilken betydelse denna föremålstyp kan ha för sigtunaforskningen i en vidare mening.

Fågelhuvudknivar har varit en förbisedd föremålskategori. Den första kniven påträffades redan 1894, men typen blev först uppmärksammas under diskussioner kring en andra kniv (Sarvas 1970). Drygt trettio år senare sammanställdes alla kända fynd (Thunmark-Nylén 2006:246 n43–44) och helt nyligen har typen uppmärksammas med anledning av ett nyidentifierat fynd från Gotland (Gustafsson 2017)¹. Därefter har ännu ett par nyfynd gjorts.

Knivarna har blad av järn med skaft av kopparlegering som avslutas i ett platt triangulärt fågelhuvud med rund panna, krökt näbb och vinklad haka. Fågelmotivet tar upp en tredjedel till hälften av skaftet och de två skaftsidorna är aldrig helt identiska.



Figur 1. En väl bevarad fågelhuvudkniv från kvarteret Professorn i Sigtuna. Fynd nummer 13000. Foto: Sigtuna museum.



Figur 2. Spridningen av hittills kända fågelhuvudknivar i norra Europa. Vi ser en koncentration till östra Sverige och Sigtuna.



Figur 3. De fem sigtunaknivarna och deras fyndplatser i kvarteren Professorn, Trädgårdsmästaren och Urmakaren.

Varje kniv är unik i utförandet men delar samma motivförråd: fågelhuvud, stort öga med ögonring, ögonflik, droppformig mungipa, kindspiral samt, om tidsenliga stilnormer tillåtit, en stor näbbflik och nackflikar som utgår från hjässan.

Idag känner vi till tretton exemplar; från Östergötland (1) Gästrikland (1), Uppland (5), Öland (1), Gotland (2), Finland (1), Jylland (1) och sydöstra England (1) (fig. 2). Flest finns i mellersta Sverige där Sigtuna är navet med sina fem knivar (fig 3).



Figur 4. Kniven från kvarteret Professorn, 13000. Det korta knivbladet, med nära 5 mm bred rygg, är bevarat i sin fulla längd. Foto: Anders Söderberg/Sigtuna museum.

De tretton kända knivarna

Sigtuna, kvarteret Professorn 1, 1999. Fynd nummer 13000 (fig. 1 & 4–6) (Gustavson & Söderberg 2014:40). En komplett kniv med kort blad av järn och skaft av tennbrons. Skaftets längd 110 mm, bladets längd 30 mm. Det platta facetterade fågelhuvudet är skildrat i profil med rundad panna, krökt näbb och vinklad haka med en konkav insvängning. Ornamentiken är djup och skarp, i falsk relief, på ytan finns filspår (fig 5). Ögat är spetsvalt, med en skrafferad ögonring med kort ögonflik. En kort bunden flik ligger parallellt bakom. Mungipan är djup och droppformig, näbbfliken stiliserad med spiralavslut som tillsammans med kindspiralen bildar S-vända snäckspiraler med kantig palmettknopp och långsmal utlöpare med upprullat avslut. Spiralparen har olika utförande på de bägge skaftsidorna (fig. 23 sid. 26).

Skaftet är svagt böjt i längdriktningen, något som gör att det automatiskt faller bra i handen (fig. 6), nu som då, vilket bekräftas av en lätt nötning vid kindpartiet där kniven legat an mot handen. Det är gjutet i en ren tennbrons, att döma av en XRF-analys (Wojnar Johansson 2001), en typ av kopparlegering som sällan ses i vikingatida föremål. Tidens gängse legeringar baserades istället på mässing, zinkkopparlegering, ofta med en mindre tillsats av bly eller tenn eller båda.



Figur 5 till vänster. Huvudet har filspår, tydligast vid näbbspets och underkäke, som kan ha tillkommit vid en oavsiktlig skrapning av vaxförlagan eller i det färdiga skaftet efter gjutning.

Figur 6 till höger. Kniven ligger väl och naturligt i handen. Bilder: Uaininn O'Meadhra.



Figur 7. Knivskaft från kvarteret Trädgårdsmästaren, Sigtuna, 15420. Vid änden anas en tånge, knivbladets rygg kan att döma av denna ha varit knappt 3 mm bred. Foto: Anders Söderberg/Sigtuna museum.

Större delen av bladet täcks av en korrosionskrusta men vi ser att det är bevarat till sin ursprungliga längd eftersom spetsen sticker fram. Dekorens generellt fräscha skick bekräftar att knivbladets korta form är den ursprungliga, inte resultatet av en successiv nedslipning av ett längre blad under år av användning. Kniven bör således inte ha varit särskilt gammal då den hamnade i jorden. Bladets form framgår i röntgen; en konvex egg och rak rygg med en konkav avsats mot spetsen (*fig. 28 sid. 32*).

Litet kan sägas om knivens fyndkontext, trots att den aktuella utgrävningen ännu inte är färdigbearbetad. Den påträffades i ett hus närmast gatan, i tomtzon I (om Sigtunas tomtstrukturer se Pettersson 1995). Angränsande kontexter som preliminärt knutits till fyndkontexten innehöll sparsamt med degelfragment, en ljusblå glas-smälta, fem mynt varav ett bysantinskt samt tre guldspännen av tysk-romerska typer med emaljlinläggningar; ett med fågelmotiv och två *Kreuzemailscheibenfibeln*. Det är anmärkningsvärt att tre av de fyra tyska guldspännen som påträffades vid utgrävningen kommer just från denna tomt. Spännetyperna dateras till den senare delen av 1000-talets första hälft (jfr Roslund 2010:44). Kniven påträffades i lager daterade till 1010–30 (Mats Pettersson, personlig kommunikation).

Sigtuna, kvarteret Trädgårdsmästaren 9 & 10, 1988–90. Fynd nummer 15420 (fig 7). Ett skaft av kopparlegering. Längd 77 mm. Ytan är flat och mycket nött. Fågelprofilen är mjuk och hakspetsen avrundad. Motivet tar upp över hälften av skaftet och är mera gjord som djup ristning än som en relief. Ögonen är olika stora på de två sidorna. Den spetsovala ögonringen har en sammanbunden ögonflik med skraffering och snibb. Näbbens flik är stor och mungipan djup. Det finns spår av en kindspiral med utlöpare och de parallella nackflikarna är två eller tre är sammanbundna i knippen (*fig. 23 sid. 26*).

Knivbladet är bortkorroderat, och även skaftet är i dåligt skick. På ena sidan förefaller det ha sprängts inifrån, troligtvis på grund av att tången rostade och sprängde ytan. Fenomenet är vanligt hos vikingatidens vikter av mässingsbeklätt järn, där järnets



Figur 8. Knivskaft
från kvarteret
Trädgårdsmästaren,
Sigtuna, 27607.
Tången vid änden
antyder att bladets rygg
varit 4,5 mm bred.
Foto: Anders Söderberg/
Sigtuna museum.

nedbrytning påskyndats av galvaniska strömmar mellan järn och kopparlegering (jfr Sperber 1996:28). Möjligen har tången hamnat något snett i skaftet vid gjutning så att ytan av kopparlegering varit tunn mot tången, kanske har tången till och med gått i dagen i skaftytan.

Kniven påträffades i ett dropprum mellan tomterna III och IV eller möjligen i något av husen 24, 49b eller 145 (jfr Wikström red. 2011:102ff), i lager daterade till ca 1125–1175.

Sigtuna, kvarteret Trädgårdsmästaren 9 & 10, 1988–90. Fynd nummer 27607 (fig. 8). Ett skaft av kopparlegering med avrundad fågelhuvudprofil. Längd 76 mm. Skaftet är ungefär lika långt som den föregående kniven, men är betydligt delikatare utformat och inte lika platt. I fågelhuvudets tjocklek och plasticitet liknar den mera kniv 13000 kvarteret Professorn. Skaftet är mycket slitet och har en felgjutning i form av en grop vid huvudet. Spår av en lätt buktad nackflik kan skönjas på ena sidan och fyra(?) parallella nackflikar och ett runt öga på den andra (fig. 23 sid. 26).

Skaftet är påträffat i utomhusmiljö i tomt V, tomtzon II, i lager daterade till ca 1125–1175 (Wikström red. 2011:102ff).

Sigtuna, kvarteret Urmakaren 1, 1990–91. Fynd nummer 2704 (fig. 9). Ett skaft av kopparlegering, bladet är bortkorroderat. Längd 97 mm. Skaftet är mycket nött. Fågelprofilen har samma spetsiga haka och konkava kontur som på kniven från kvarteret Professorn, men med en mer uppsvängd näbb och ett runt öga. Ögonringen är delvis skrafferad och spår kan anas av en av ögonflik med snibb och en stor kindspiral med utlöpare. De parallella nackflikarna är tätt sammanbundna i knippen som på kniv 15420 från kvarteret Trädgårdsmästaren (fig. 23 sid. 26).

Kniven är påträffad i hus A211, efterföljaren till ”kung Olofs mynthus” i fas 3a. Fas 3a är en underfas till fas 3, myntningsfasen (jfr Ros 2009:124f). Kontexten kan grovt dateras till ca 1025–1050.

Figur 9. Knivskaft från kvarteret Urmakaren, Sigtuna, 2704.

Av tången att döma har bladets rygg varit 3 mm bred.

Foto: Anders Söderberg/
Sigtuna museum.



Sigtuna, kvarteret Urmakaren 1, 1927. Fynd nummer SF1674:a (fig. 10). Ett skaft av kopparlegering med avbruten eller avhuggen ände. Längden är 93 mm. Knivens yta, som är platt, är mycket nött. Den ena sidans ornamentik är täckt av korrosion. Detaljerna i fågelansiktet påminner om kniv 15420 från kvarteret Trädgårdsmästaren. Ögat är spetsovalt, med sammanbunden ögonflik med snibbar och en stor kindspiral med utlöpare(?). Nackflikarna är parallellt placerade i förhållande till varandra, en av dem har en snibb (fig. 23 sid. 26) En kort bladrest kan anas vid röntgen av den kraftiga korrosionskrustan (fig. 29 sid. 33).

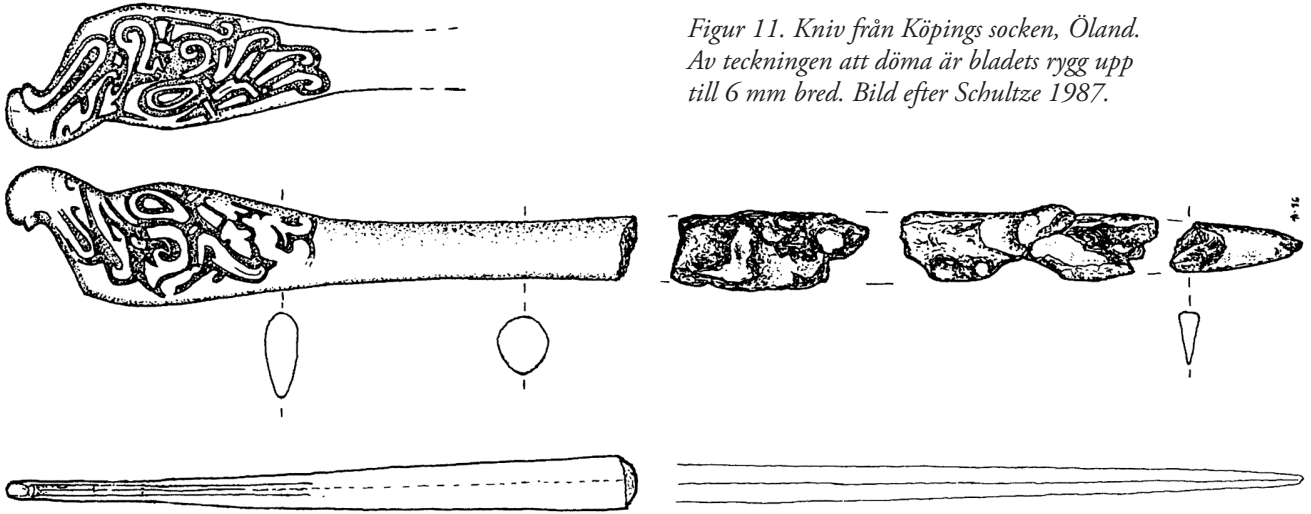
Kniven kommer från ett grundschakt från 1927 (Floderus 1927). Den anges ha påträffats ungefär en meter under marknivå vilket grovt kan stämma med något av husen i de tidigaste faserna i 1990–91 års utgrävning; husen A92, A203, A86 eller kanske A72 (beteckningar enligt Ros 2009:108ff). Det eventuella sambandet

Figur 10. Knivskaft från kvarteret Urmakaren, Sigtuna, SF1674:a.

Bladets rest är dolt i korrosion, varför dess bredd över ryggen inte kan uppskattas.

Foto: Anders Söderberg/
Sigtuna museum.





Figur 11. Kniv från Köpings socken, Öland. Av teckningen att döma är bladets rygg upp till 6 mm bred. Bild efter Schultzze 1987.

mellan kniven och husen A86 (ca 990–1000) eller A72 (ca 1000–1050) är intressant då bägge husen tillhörde samma stadsgård och samma faser som husen A89 och A79, hantverkshus knutna till högstatushantverk i ädelmetaller och valrosstand samt myntstampsframställning och tillverkning av vikter. A79 är det hus som brukar kallas ”kung Olofs mynthus”. Dateringen blir dock grov på grund av de otillräckliga lägesanvisningarna i Floderus rapport, men de tänkbara ursprungshusens dateringar ger oss ett tidsspänn mellan ca 980–1050.

Öland, Köpings socken, Klinta (Köpings skola), grav A 1/80. Fyndnummer okänt (fig. 11) (Schulze 1987:97, med fig; 2004; Gustafsson 2017:45). En hel kniv med nästan fullständigt bevarat blad, som dock är uppbrutet i delar. Skaftets längd är 97 mm och bladets längd kan ha varit ca 100 mm. Fågelhuvudet är platt med avrundad kontur. Ögat är spetsigt bakåt, med bunden ögonflik och bundna nackflikar med snibb. Den har samma vinklade snäckspiralmotiv som kniv 13000 från kvarteret Professorn, om än i ett mera vegetativt utförande (fig. 23 sid. 26). Kniven påminner även om kniv 15420 från kvarteret Trädgårdsmästaren.

Kniven hittades 1980 vid en arkeologisk utgrävning av en kistgrav (A 1/80) som innehöll skelettet av en kvinna, 20–30 år gammal, med flera dräkttillbehör och verktyg: ett fragment guldfolie, ett enkelt ringspänne, remsölja, rembeslag, sax, pincett, kniv eller syl, eldslagningsflinta och en svinbete. Kniven, som bar rester av textil och läder, var placerad (i handen?) under kvinnans vänstra underarm som vinklats in över bröstet, medan den högra armen låg utsträckt. Saxen var placerad mellan fötterna. Graven låg tillsammans med ytterligare tre snarlika kvinnogravar, alla orienterade öst–väst och tolkade som tidigkristna med datering till sent 900-tal–tidigt 1000-tal. Fyndplatsen har anknytning till centralorten Köping, Köpingsvik, en viktig handelsplats från 900-talet till ca 1200, och ligger 210 meter nordost om Köpings kyrka, med ett rikt bestånd av tidigkristna gravmonument i Urnesstil (jfr Ljung 2016:139). (Schulze 1987:22, 52–6; 2004)



Figur 12. Knivskaft från Stenkumla socken, Gotland. Foto: Elisabet Petterson/SHM. Upp till tolkning enligt KVHAA Månadsblad 1894:47, fig.20.

Gotland, Stenkumla socken, Snäckarve. Fynd nummer SHM 9518:A (fig. 12) (Thunmark-Nylén 1998:taf.182:5; 2000:655; 2006:246). Ett 140 mm långt skaft av kopparlegering, med en 10 mm lång bladrest med triangulärt tvärsnitt. Objektet är kraftigt eldskadat. Fågelhuvudet har en annorlunda dekor utförd i relief, med linjer noggrant dragna i parallella svängar. Vid ögonringen finns ett entrelacmönster där underliggaren bildar ett trekantigt gallermotiv och överliggaren bildar kindens böjda markering. Mungipan är borrarad, näbben har djupa raka räfflor. Längs skaftet finns en tremolering. (fig. 23 sid. 26)

Kniven påträffades vid odlingsarbeten 1894, i en förmodad senvikingatida brandgrav tillsammans med ett lika eldskadat dosspanne av typ WKG 3a(?) och en dräktnål av typ WKG 3, båda daterade till sent 900-tal till om 1000-talet (Thunmark-Nylén 2006:85,121). Upphittaren har uppgett att föremål från förromersk och romersk järnålder, vendeltid samt ett modern skospänne påträffades i samma grav. (Thunmark-Nylén 2000:655)

Gotland, Roma socken. Metalldetektorfynd från fyndanhopning RAÄ Roma 84:1. Fynd nummer GF C 17489:19 (fig. 13) (Gustafsson 2017). Upphugget fragment av ett knivskaft i kopparlegering. Längd 34 mm. Ytan är mycket nött. Ett kvalitetsarbete i hög relief där endast avslutningen med tre nackflikar kvarstår. De sammanbundna dubbelsnibbarna är markerade med punkter. (fig. 23 sid. 26)

Figur 13. Fragment av knivskaft från Roma socken, Gotland. Foto: Ny Björn Gustafsson.



Troligtvis har skaftet huggits i bitar inför nedsmältning och omgjutning. Möjligen kommer föremålet från en överplöjd boplats med hantverkslämningar. Dekoren är mycket sliten och fragmentet kan ha hamnat i jorden så sent som under 1100-talet, på samma vis som de två sent daterade skaften från Sigtuna. Fyndplatsen ligger 600 meter från Roma klosterruin. (Gustafsson 2017:43)

Gästrikland, Hille socken, Fors (Tomtvreten). Fynd ID 530543, SHM 23211:3 (fig. 14) (Sarvas 1970; Gustafsson 2017). Ett skaft av kopparlegering med bortkorroderat blad. Längd 94 mm. Vid skaftändan ett smalt fågelhuvud med spetsig haka. Ögat är spetsigt bakåt och har ögonring med flik med snibb. Fågeln har två(?) svepande parallella nackflikar och otydliga näbbflikar samt kindspiral med korta korsband. Ornamentiken kan jämföras med sigtunakniven nr 15420 (*fig. 23 sid. 26*).

Kniven hittades vid schaktning 1944 av en brandgrav (grav 3) som innehöll hushållsredskap och tre senvikingatida kvinnosmycken varav ett runt spänne av Rasbotyp och ett par starkt vittrade ovala spännbucklor av Borretypen P 48. Den senare var vanlig i Mellansverige under 900-talets slut, men ej efter år 1000. (Jansson 1985:37, 183–5, 210)



Figur 14. Knivskaft från Hille socken, Gästrikland. Bild efter Sarvas 1970: fig 2.



Figur 15. Fragment av knivskaft från Ekebyborna socken, Östergötland. Foto: Kenth Lärk.



Östergötland, Ekebyborna socken, Ulvåsa (Gamlegården-Brittås, Raä 63:1). Fynd nummer 12 (fig. 15) (Rundkvist 2017:3, bild 22–23). Änden till ett avbrutet knivskaft av kopparlegering. Bevarad längd 55,6 mm. Fågelhuvudet har en annorlunda profil med utskjutande spetsovala ögon i högre relief och räfflad haka. Ytan är platt och mycket nött och har dekor i falsk relief. Nedanför ögat finns ett växtornament – ett blad med korta sidsnibbar och tillbakaböjda spetsar, samt bandflätning med tredelade flikmotiv (*fig. 23 sid. 26*).

Kniven är påträffad 2017 vid arkeologisk inventering med metalldektor på plöjd åkermark vid Ulvåsa i Östergötland. Ulvåsa har knutits till Bjälboätten och fästet kan möjligen följas tillbaka till 1100-talet. Inventeringen har visat att platsen frekventerats sedan vikingatid och kniven hittades nära flera fynd av senvikingatida karaktär, bl.a. ett betselbeslag med silverinläggning (Rundkvist 2017:3, bild 12–13).



Figur 16. Fragment av knivskaft från Urjala, Kuulaanmäki, Finland.
Bilder efter Kivikoski 1973 och Sarvas 1970.

Finland, Urjala, Kuulaanmäki. Fynd nummer SM 13219:5 (fig. 16) (Sarvas 1970; Kivikoski 1973:126 nr 969). Ett knivskaft av kopparlegering. Längd 110 mm. Bladet är bortkorroderat men har haft triangulärt tvärsnitt. Det långa skaftet har ett avrundat fyrkantigt tvärsnitt och avslutas i ett starkt stiliserat triangulärt fågelhuvud med förlängd näbb. Ett linjärt mönster på övernäbbens avfasning kan tolkas som näbbräfflor, en vulst som öga, och ett stort koncentriskt cirkelmotiv på ena sidan samt ett ovallt spiralmotiv på den andra, som kindspiral och mungipa med tillhörande djupa linjära markeringar. Dekoren är noggrant utförd i platt relief. (fig. 24 sid. 27).

Kniven är funnen 1953 i en gravhög vid arkeologisk undersökning av det huvudsakligen folkvandringstida Kuulaanmäkigravfältet, tillsammans med en spjutspets ”av yngre romersk järnålderstyp” och daterades först till denna period. Senare omdaterades den till sen vikingatid på grund av paralleller med knivarna från Snäckarve och Fors (Sarvas 1970). Omdateringen innebär att den bör ha varit sekundärt placerad i gravhögen då gravfältet saknar vikingatida gravar (jfr Kivikoski 1973:14).

England, Hampshire, Winchesters omgivning. Fynd nummer WINCM:AY 5 (fig. 17) (e-referens Hampshire Cultural Trust 2017). Ett smalt platt skaft av kopparlegering, avbrutet eller avhugget vid fågelhuvudets näbb. Skaftets yta är nött och knivbladet är bortkorroderat. Längd 80 mm. Det stora ögat är runt med skrafferad ögonring och näbbflikens spirallavslut kan anas. Nackflikarna är långa och har snibbar och mittlinjer, vars förgreningar sammanflätas i stora öglor. Utförandet, i falsk relief, är ojämnt. (fig. 24 sid. 27)



Figur 17. Fragment av knivskaft från Hampshire, England. Foto: Winchester City Council Collection, provided by Hampshire Cultural Trust.

0 50 mm



Figur 18. Fragment av knivskaft från Vejen-Anst, Danmark. Skaftet är täckt av en kompakt korrosion, men huvuddragen i dekoren kan ändå anas nedtill. Foto: Museet på Sønderskov.

Föremålet är ett lösfynd gjort med metalldetektor, och utan arkeologisk kontext. Närheten till myntorten, biskopssätet och klosterorten Winchester kan antyda en koppling till den ledande administrativa huvudstaden.

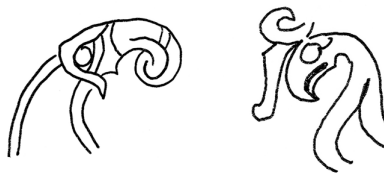
Danmark, Jylland, Vejen-Anst (fig. 18). Ett metalldetektorfynd från våren 2017, inlämnat till Museet på Sønderskov i juni samma år. Ett skaft av kopparlegering med bortkorroderat knivblad. Längd 110 mm. Fågelhuvudets kontur är annorlunda än hos de andra knivarna med sitt utdragna nackparti. Det saknar ansiktsmarkeringar men har kvar den typiskt buktande hakkonturen. Näbbspetsen är avbruten. Dekoren är fördelad längs hela skaftet i två enheter, där parallella nackflikar med sammanbundna dubbelsnibbar flätas samman i en stor ögla runt fågelns hals. Längre ned på skaftet finns ett växtornament med treflikig fördelning fäst runt en längre flik. Arbetet är av hög teknisk kvalitet med jämnt ristade linjer. (fig. 24 sid. 27)

Föremålet är ett lösfynd utan arkeologisk kontext. Fyndplatsen ligger 20 km från centralorten Ribe och 35–40 km från kungasätet Jelling.

Stilistisk tillhörighet och datering

Det profilerade fågelhuvudet med hakspets är typiskt för Salins stil II, besläktat med merovingiska och germanska förebilder som går tillbaka till gotiska fågelhuvuden från Svarta havsområdet. Ett exempel från den mellansvenska Vendelstilen är bronsspännet SF1690; funnet i kvarteret Borgaren i Sigtuna och rimligen ett reliktfynd i vikingatida kontext (Arbman 1943:95) (fig. 19 & 20). Vikingatida fågelmotiv saknar hakspets, med undantag för ett fåtal exempel i Jellingstilen, på pressbleck i det danska Mammenfyndet från 1871 (Näsman 1991:241, fig 28) och på selbågskrönen från Søllested, Fyn (Fuglesang 1991:nr 24; Klindt Jensen & Wilson 1965:pl. 37a; 2007:fig 4 nr 57, se vidare nedan). Samma detalj återkommer bland parallellmaterialet för sigtunaknivarna, se vidare nedan.

Stilforskare är inte alltid eniga om hur man skall attribuera övergångsmaterialet i de tre senvikingatida stilarna Jelling, Mammen och Ringerike (jfr olika bedömningar och diskussion i Karlsson 1983; Fuglesang 1991, 2001; Jansson 1991; Näsman 1991; Wilson 1995, 2007; O'Meadhra 2015). Vi följer dock Fuglesangs, Näsman och Wilsons stildefinitioner.



Figur 19 till vänster. Spänne SF1690, kvarteret Borgaren 1933. Efter Arbman 1943.

Figur 20 till höger. Exempel på tidig förekomst av spetsig haka. Spännet SF1690 från Sigtuna till vänster och selbågen från Söllestad, Fyn, till höger. Teckning: Uaininn O'Meadhra.

Knivarna från Sigtuna, Klinta på Öland och Fors i Gästrikland utgör ett särskilt homogent grupp. Två varianter syns, en med dekoren utförd i djup relief och en med grund dekor på flata skaft. Kniven från kvarteret Professorn är den mest välbevarade och beskrivs därför här mera ingående.

Till Jellingstilen hör det dominerande spetsovala ögat med dubbelkontur och skrafferad ögonring som kan jämföras med fågelfiguren på remdelaren och remände-beslaget som lades ned år 958/9 i den norra högen i Jelling, och med pressblecken på selbågen samt skrinresterna C 1064c i depåfyndet från Mammen (1871) från 900-talets mitt (Näsman 1991: 232ff, 238ff, 255, fig. 22, 25). Mammenstildrag syns i spelet mellan konkava och konvexa konturer i skaftsilhuetten, den asymmetriska snäckspiralen (unik med sin S-form) med expanderade vinklade fält på ena skaftsiden, ojämnstora spiraler på den andra, och i den korta nackfliken. Paralleller finns i de stora plastiska ändebeslaghuvudena på de danska selbågarna från Söllestad och Mølle-mosegård samt stilistiskt besläktade svärdsfästen, alltsammans nu omdefinierade från Ringerikestil till Mammenstil med drag av Jellingstil (Fuglesang 1991:83, 85–97ff, nr 24–27, 30). Till Ringerikestilen hör den långa näbbfiken med tillhörande korta näbbräfflor, ögonflikens svagt utbuktade form samt snäckspiralsens långa utlöpare, som kan jämföras med bärdmönstret på den gotländska Källungeflöjeln (Fuglesang 1980:47, nr 44; Wilson 1995:155).

Dessa knivar bör alltså dateras stilistiskt till tidigt 1000-tal när Mammen- och Ringerikestilarna löpte parallellt (Wilson 1995:127; Fuglesang 2001:166, 170f). Inslag av äldre Jellingstildrag, som i danska material som hör till tidigt 900-tal (Näsman 1991:251; Jansson 1991:279), visar på en stark hantverkstradition därifrån.

Gruppens andra knivar har samma komposition i grunden men visar tydligare drag av klassisk Ringerikestil. Vi ser detta särskilt i stilens typiskt avsmalnande flikar med päronformig snibb vid basen, sammanbundna dubbelsnibbar, fylligt nacktofsknippe sammansatt av två till tre parallella sammanbundna nackflikar, växtdetaljer samt i bruket av punktlinjer. Dock saknas stilens definierade mandelformade öga med spetsen framåt, istället finns en stor variation mellan runda, ovala, spetsovala och bakåtspetsiga ögon. (jfr Fuglesang 1980:78, 98–113, 123f; 2001:167–172)

Resterande knivar tillhör olika versioner av Ringerikestilen och hör hemma i 1000-talets förra hälft eller mitt. Fragmentet från Ulvåsa i Östergötland bär stilens karakteristiska plastiska ögon. Växtornamentiken är besläktad med senvikingatida bennålar vars triangulära fält är fyllda med bladornament (Fuglesang 1980:nr 96).



Professorn 1, Sigtuna, 13000.



Trädgårdsmästaren 9 & 10, Sigtuna, 15400

Trädgårdsmästaren 9 & 10, Sigtuna, 27607.



Urmakaren 1, Sigtuna, 2704.



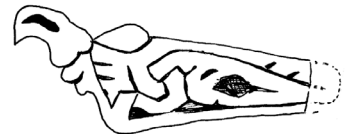
Urmakaren 1, Sigtuna, SF1674:a.

Klinta, Köpings sn, Öland.

Nedan: Snäckarve, Stenkumla sn till vänster och Roma sn, Gotland, till höger.

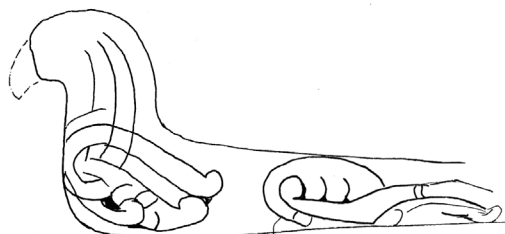


Nedan: Fors, Hille sn, Gästrikland SHM 23211:3 och Ulvåsa, Ekebyborna sn till höger.



Figur 23. Tolkningsförslag av dekorer, svenska fynd. Teckning: Uaininn O'Meadhra.

Winchesters omgivningar,
Hampshire, England,
INCM:AY 5.



Nedan: Vejen-Anst, Danmark till vänster
och Urjala, Finland SM 13219:5 till höger.



Figur 24. Tolkningsförslag av dekorer, övriga fynd. Teckning: Uaininn O'Meadhra.

Kniven från Vejen-Anst i Danmark har direkta motsvarigheter i bandflättningsmotivet och fågelhuvudprofilen i ett träarbete från Dublin (Lang 1988:nr W33) medan formen på dubbelsnibbmotivet återfinns på flera svenska fynd bl.a. på stenhällen från Sanda, Gotland (Fuglesang 1980: nr 82). Winchesterknivens starka inslag av bandflätning hör hemma inom insulär Ringerikestil på väg mot Urnesstil (Fuglesang 1980:nr 57; Lang 1988:18, fig 29, DW32; O'Meadhra 2015:397f) snarare än stilens sydöstengelska version som återkommer i ett fåtal fynd från Winchestertrakten med koppling till Knut den Stores ämbete (jfr Fuglesang 1980: nr 54; Biddle 1990:495, 766).

Knivarna från Urjala och Snäckarve är problematiska. Snäckarveskaftets galler-mönster och kindkurvatur hör inte hemma i vikingatidens motivförråd och det gör inte heller den raka räfflade näbben. Sarvas (1970:50ff) placerar Snäckarvekniven tillsammans med Urjalakniven och Forskniven inom kretsen för en stiliserad Ringerikestil som förekommer i det baltiska området under 1000-talet. I så fall skulle Snäckarvekniven vara på väg in i romansk konst (Karlsson 1983:84ff). Sarvas ser likheter mellan tremoleringen på Snäckarveskaftet och stämpelornamentiken på skaftet från Urjala. Han daterar den senare till 1000 talet då han ser klara paralleller med baltiska/västfinska stiliserade senvikingatida snäckspiraler och stämpelornamentik.

Kontextuell datering

Kniven från Urjala i Finland påträffades på ett folkvandringstida gravfält men kan ha varit sekundärt nedgrävd (Sarvas 1970). Knivarna från Fors i Gästrikland, Snäckarve på Gotland och Klinta på Öland påträffades i senvikingatida gravar. Fyndkombinationerna gav dateringar till slutet av 900-talet och fram till år 1000 för Forsknivens del, med reservation för en senare datering då vissa fynd var gamla och slitna, till sent 900-tal fram till slutet av 1000-talet för kniven från Snäckarve och till tidigt 1000-tal för kniven från Klinta.

Av de fem sigtunaexemplaren är det endast knivar som med viss säkerhet kan knytas till husmiljöer som är daterade till 1000-talet. Kniv 13000 från kvarteret Professorn och kniv 2704 från kvarteret Urmakaren tillhör perioden ca 1010–1050 medan kniv SF 1674:a från kvarteret Urmakaren kan tillhöra huskontexter daterade till ca 980–1050. De övriga två, 15420 och 27607 från kvarteret Trädgårdsmästaren, är bägge funna i troliga utomhusmiljöer knutna till Trädgårdsmästarens fas 7, ca 1125–1175. Utomhuskontexterna kan antas styrka att de var gamla vid den tiden och att de då slängts bort eller att de blivit omdeponerade i omrörda eller omflyttade jordmassor. Tillverkningstiden för kniv 13000 från kvarteret Professorn 1, som är nära nyskick, bör ligga nära dess stratigrafiska datering kring 1010–1030.

Knivarna från Ulvåsa, Roma, Winchester och Vejen-Anst är alla isolerade detektorfynd utan underlag för fyndkombinationsdatering, men det är intressant att kontextdateringarna kan koppla dem till fyndplatser som varit aktiva under 1000- och 1100-talen.

Socio-funktionell fyndkontext

Alla sigtunaknivarna har påträffats i hus- och stadsgårdskontexter. Tre av dem är knutna till miljöer med särskilt hög status – varav två kommer från mynthusstomten i kvarteret Urmakaren (jfr Ros 2009), en intensiv hantverksmiljö av högstatuskaraktär. Tomten omfattade bl.a. det så kallade Kung Olofs mynthus där avtryck av myntstamplar för Olof Skötkonungs mynt påträffades vid utgrävning 1990. Detta antyder att knivarna har varit knutna till hantverk på administrativ nivå snarare än till bruk för hushållsändamål. Detsamma kan anas för Winchesterkniven som möjligen kan kopplas till den mäktiga huvudstaden med tillhörande kloster- och myntningsmiljöer. Winchester var en viktig myntort från sent 800-tal och fyra århundraden därefter (jfr Biddle red. 2012). Intressant för vårt resonemang om knivarna är att i staden har skrivredskap påträffats i en miljö för sekulärt administrativt arbete, flertalet i samma hus över fyra århundraden (Biddle & Brown 1990:730f). Det måste dock betonas att fågelkniven från Winchester saknar paralleller i fråga om stil eller föremålskategori hos de andra anglosaxiska och anglo-skandinaviska fynden från orten (se ovan).

De andra knivarna kommer från gravar eller diffusa kontexter. Tre av dem, knivarna från Urjala, Snäckarve och Fors kom från manliga och kvinnliga kremationsgravar på gravfält utan särskilda statusmarkeringar, i sig anmärkningsvärt med tanke på knivarnas exklusivitet. Klintakniven kom från en tidigkristen kvinnograv med påfallande rikt gravgoods och med kniven placerad vid den dödas arm som en möjlig antydning om dess vikt. De fyra lösfynden från Roma, Ulvåsa, Winchester och Vejen-Anst har möjliga geografiska anknytningar till platser knutna till makt, administration och klosterväsende. Om detta även innebär en koppling till prästerskap och kristen mission, eller till hovet eller bägge, är svårt att fastställa.

Tillverkningsteknik och användning

Det mest påfallande hos knivarna är det bimetalliska kompositmaterialet – bladet är av järn medan skaftet är av kopparlegering, pågjutet över bladets tånge. Som regel var skaften till vikingatidens bruks- och vardagsknivar utförda i trä, ben eller horn.

Att gjuta fast metalledaljer på ett redan befintligt metallföremål är en gammal teknik känd sedan bronsåldern (jfr Drescher 1958). Tekniken har sedan använts för skilda syften och med olika metaller upp i historisk tid. Överfångsgjutning under järnålder och medeltid har beskrivits av Oldeberg (1966:81) och Lønborg (1998:20).

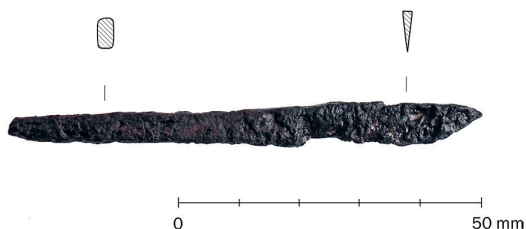
Att smälta fast ett skikt kopparlegering på järn kan ske på två sätt, genom ”brasning” (pålödning i lerskal; jfr Söderberg 2011 och 2015), eller via överfångsgjutning. Brasning har använts för att skapa tunna skikt av kopparlegering på järnvikter och för att löda samman bultlås, medan påsmältning av skikt med ornamentik har utförts med överfångsgjutning. En annan grupp föremål som tillverkats i överfångsteknik är nycklar med ornerade bronsskaft gjutna över smidda ax av järn. Flera sådana har påträffats vid grävningar i Birkas garnison (Arbman 1940:182; Westerholm 2001). Nyckeltypen, som daterats till 900-tal, har spadformiga ax för bultlås med skjutmekanism och i flera fall är skaften ornerade med falkornamentik. Överfångstekniken användes även vid gjutning med silver över silver, till exempel på senvikingatidens gotländska armringar med djurhuvudavslutningar (jfr Nylén 1969:15 & 28ff; Åberg m.fl. 2006).

Tekniken att överfångsgjuta skaft är i sig exklusiv. Den har fordrat hantverkare som inte bara var välförfarna järnsmeder, utan också väl hemmastadda i smyckesmede. Kanske är det signifikant att vi finner tekniken representerad både i de nycklar som använts av hirden i Birka under 900-talet och i delikat Gotländskt silversmede av högstatuskaraktär? Vi finner också kombinationen av järn och kopparlegering i ett annat sammanhang knutet till hög administrativ nivå; de vikingatida kulvikter som masstillverkats vid Birkas stadsvall vid 900-talets mitt och på kungligt initiativ i Sigtuna runt årtusendeskiftet 1000, bland annat i kung Olofs mynthus (Söderberg 2011:14ff & 21).

Teknikens anknytning till Birkas stadsvall och garnisonen samt till mynthuset i Sigtuna ger kontextuella anslag som är värda att begrunda, i synnerhet som två av sigtunaknivarna stammar från mynthustomten och grovt räknat tillhör samma tidsperiod som myntningen. Det är lätt att dra slutsatsen att knivtypen tillhört specialiserade hantverk och att den karakteristiska fågelornamentiken antyder att knivarna också varit ämbets- eller tjänstetecken. Knivarna skulle ha kunnat tillhöra kungars skrivare eller livläkare. En anledning till användning av överfångsgjutning, förutom att hantverket i sig kan ha varit statusbärande, kan ha varit att en stark sammanfogning mellan skaft och blad fordrats för att kniven skulle svara upp mot sitt ändamål.

Knivskaft av kopparlegering med zoomorfa avslut är inte ovanliga provinsialromerska fynd från de första århundradena, både som överfångsgjutna knivar men också som fällknivar. Vid en sökning på webben ser vi att sådana gärna identifieras som kirurgiska skalpell, men även i något fall som möjliga pennknivar (jfr Fünfschilling 2012:173 fig. 8:2).

Fågelhuvudknivarnas säregna och kompetent utförda dekor antyder ett specialiserat användningsområde. I de fall hela knivbladen finns kvar hos fågelhuvudknivarna ser vi två varianter; en lång och en kort, båda med konvexa egg. Bladen tycks vara avsiktligt stadiga med breda ryggar, lämpade till noggrant skärande, med stöd av ett stadigt pekfinger mot skaftet eller mot knivbladets rygg.



Figur 25. Skalpells från kvarteret Trädgårdsmästaren, daterad till 1075–1100, fynd nummer 27705. Bladet är mycket slankt jämfört med fågelhuvudknivarnas blad.

Foto: Anders Söderberg/Sigtuna museum.

Var knivarna för kirurgiskt bruk?

Enligt den romerska författaren Celsus skall en kirurgkniv ha ett skaft av brons och blad av järn. Än idag föredras en kniv som har ett kort skaft, är liten, tunn och mycket vass. Den skall inte heller kräva stor kraft vid skärandet. (Frölich 2011:161, 165)

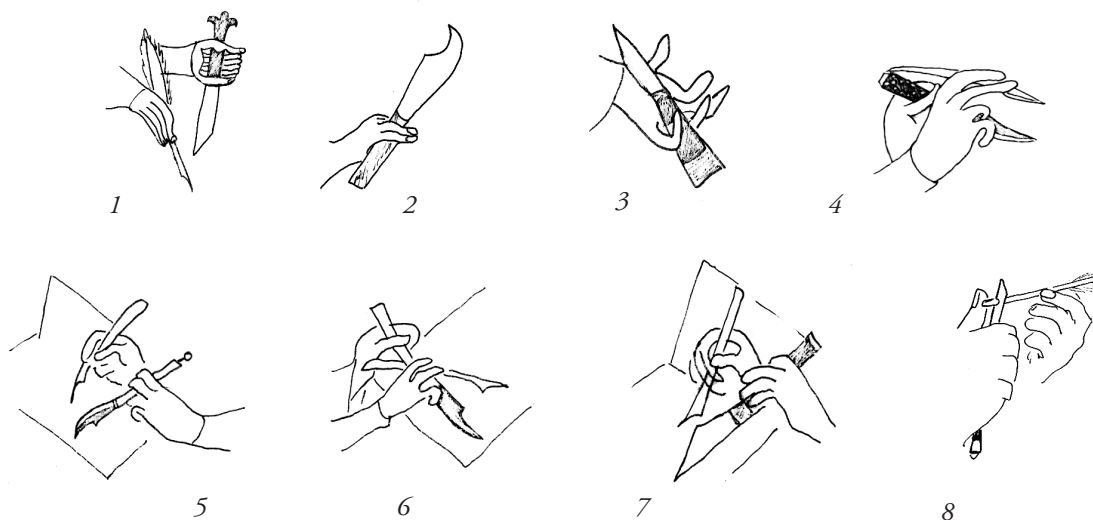
Avseende skalpellers tjocklek visar fynd från Uppåkra ryggtjocklekar om maximalt 2,4–2,7 mm, skalpeller från Birka 2,4 mm och från Helgö 2,5–2,6 mm (Frölich 2010:53; 2011:165). Några skalpeller från Sigtuna är omnämnda i en avhandling om medeltida läkekonst, bland annat en från kvarteret Trädgårdsmästaren daterad till 1000-talets senare del (Bergqvist 2013:79f) (fig. 25). Dennas blad är 2,4 mm över ryggen, och är betydligt slankare än bladen hos fågelhuvudknivarna. Skillnaden i bladets utformning understryker att vi har att göra med skilda funktioner.

Det korta bladet med konvex egg på kniven från kvarteret Professorn känns visserligen igen från identifierade skalpeller från Uppåkra, Birka och Helgö, men ryggtjockleken på nära 5 mm bör vara alltför tjock för kirurgiska ändamål, vilket bekräftas av Bergqvist Rydén (personligt meddelande). Att döma av de andra fågelhuvudknivarna från Sigtuna där tången kan anas vid skaftets ände verkar även de ha varit grova över ryggen, från 2,8 till 4,5 mm, varför ett kirurgiskt användningsområde kan uteslutas. Även Klintaknivens blad har en mycket kraftig rygg, 3–6 mm.

Skrivares knivar?

En knivform som liknar kirurgknivar till material och form är skrivares knivar. Då handskrifter skrevs på pergament med fjäderpenna användes pennkniven för att skära till pennspetsen, skrapa bort misstag ("sudda"), samt att stödja pergamentbladet och skydda det mot hudfett under skrivandets gång. Tidigmedeltida handskrifts-avbildningar av skrivare visar knivar med en rad olika bladtyper, men nästan enhetligt skaftform med rakt avslut (fig 26). Vi kan se två grundformer hos skaften, vilket visserligen kan vara en tillfällighet och resultatet av målarnas kompetens och intention, men vi anar ändå två traditioner: en vardaglig kniv med brett skaft som mest förekommer i avbildningar av vanligt klosterfolk och en smalare mer delikat kniv, ibland med ögla, som använts av skrivare knutna till hov med högre kyrklig status. Den senare knivtypen blev standard längre fram under högmedeltiden. Dekoren är som regel begränsad till dekorativa band runt skaftets ände och mitt. (jfr Tinniswood 1990: fig 213, tabell 87; Øeby Nielsen 1996; Gameson 2011: fig 41:4).

I vår jakt på paralleller har vi noterat ett enda figurformat skaftavslut, ett treflikigt bladmotiv (fig 26:1). Skaftformen saknas bland dokumenterade fynd av pennknivar från ett 16-tal platser i nordvästra Europa (Biddle & Brown 1990:730ff, 836–8, tabell 86. Øeby Nielsen 1996; Gameson 2011).

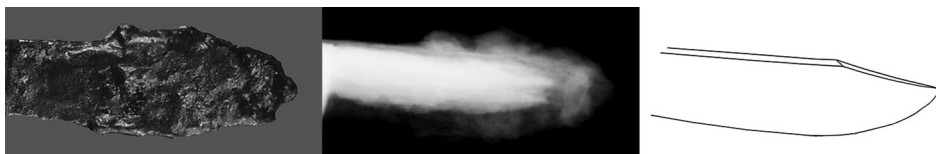


Figur 26. Avbildningar av pennknivar. Övre raden från vänster: 1–2) Oxford Bodl. MS Auct D.2.16, f.71v (Bretagne, ca 900); f.146r (Nordfrankrike, sent 1000-tal). 3) Kestner Museum WM XXIa,36, f.65v (Hannover, ca 1023). 4) Winchesterbibeln, f.1 (Winchester, 1150–70). 5) Den berömda skrivaren Eadwine. Cambridge Trinity College, MS. R.17.1 f. 6v. (Canterbury, ca 1170). 6) BL Royal MS 13 B VIII f.22r. Sekulär skrivare (anglo-normandisk, ca 1200). 7) BL Royal 14.E.III f. 6v. Eremit. (Nordfrankrike, 1315–1325). 8) Långsmal skärande pennkniv, efter målning av Gerrit Dou, Leiden, 1630–35. Tolkningar av Uaininn O'Meadhra.

Vi finner också pennknivar av en typ med roterbart blad av fällknivskaraktär, där skrivaren kan växla mellan två olika formade eggar för olika uppgifter. Med sina två blad fyller de både behovet av ett kort blad för skärande och ett längre blad med konvex egg för korrigerande arbete. Denna bladmekanism kräver dock skaft med öppna sidor helt olika fågelhuvudknivarnas skaft. Ett alternativ till roterbara blad är simultan användning av två olika knivar, med en kniv för respektive funktion, som finns avbildade i senmedeltida handskrifter (jfr SKD 2017). Om den lösningen fanns redan under tidig medeltid är oklart, men den skulle kunna förklara de äldre avbildningarnas smalare skaftformer. Att vi har två olika bladformer hos de två fågelhuvudknivarna med bevarade blad, från kvarteret Professorn och från Klinta, skulle kunna vara tecken på detta förekommit redan under 1000-talet.

Figur 27. Kniven från kvarteret Professorn. Även fågelns näbb är skarp. Kan också den ha kunnat uppfylla korrigeringsfunktionen med sin avfasade kant?
Foto: Uaininn O'Meadhra.





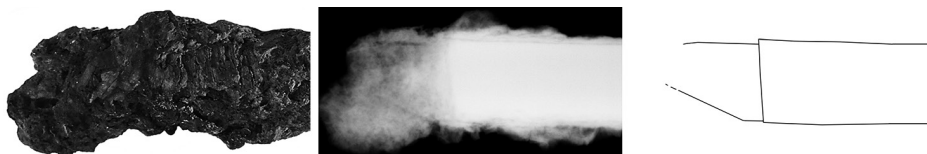
Figur 28. Röntgenbild av kniv 13000 från kvarteret Professorn 1. Bladets skick ser ut att vara gott, men röntgen visar att stora delar av järnet är bortkorroderat. Till höger vår tolkning av det ursprungliga bladets form. Röntgenbild: Folkvandvården i Sigtuna.

Ett arkeologiskt fynd som tolkats en pennkniv redovisas av Øeby Nielsen, en kniv från St:a Klaras kloster i Roskilde (1996:70, 181). Den har ett 90 mm långt smalt skaft av ben och ett kort blad med konvex egg som av avbildningen att döma bör vara ca 35–40 mm långt. Intressant är att Øeby Nielsen särskilt nämner knivens breda rygg. Hon betonar att stabila blad med bred rygg är ideala att skära till spetsen på fjäderpennor med (1996:73; se även Biddle & Brown 1990:738). Bladet på kniven från kvarteret Professorn har en konvex egg och påtagligt bred rygg. Att döma av vad vi kan se av järnresterna längst intill skaften på kniv 2704 från kvarteret Urmakaren och de bägge knivarna från kvarteret Trädgårdsmästaren kan också dessa ha haft stabila blad med breda ryggar.

Dock betonar andra författare vikten av en rak egg för tillskärning av fjäderpennor (jfr fig 26:8) och en konvex egg för korrigeringar på pergament, dvs. bortskrapning av bläck. Kniven från kvarteret Professorn skulle i sådana fall bäst svara mot den senare funktionen. Utifrån vår tolkning av röntgenbilden (fig. 28) skulle kniven närmast motsvara typ C5 (Tinniswood 1990: fig. 213); ett blad med konvex egg och urnupen rygg mot spetsen, en korrigeringskniv att skrapa bort bläck på pergament med. Däremot kan en tolkning av röntgenbilden av kniven SF1674:a från kvarteret Urmakaren (fig. 29) antyda ett kort blad med diagonalt skuren spets och helt rak egg, närmast lik en mycket kort variant av typ C3 (jfr fig. 26:8). Denna form vore bättre skickad att skära till fjäderpennor med, men röntgenbilden är otydlig. Här finns dock risk för övertolkningar av ett svårt skadat och kanske avbrutet knivblad.

De två knivarna från kvarteret Urmakaren är särskilt intressanta genom sin rumsliga anknytning till kunglig administration. Graden av skrivkunnighet på platsen understryks av flera fynd av styli. Intressant är också två fynd av pigmentet auripigment (arseniksulfid, ”kungsgult”) i hus A72 som stod intill mynthuset. Pigmentet var exklusivt, importerat från Makedonien eller Anatolien, och kan knytas till såväl målning på trä som på pergament (jfr Clarke 2004; West FitzHugh 1997:49; Aceto m.fl. 2012; Gustavson & Söderberg 2014:41, 45). Ett av fynden har analyserats och analysen bekräftar att det består av arseniksulfid (Wojnar-Johansson & Holmquist 2014) (Söderberg manus)². Från utgrävningen finns också tillvaratagna smärre röda klumpar som bör vara järnoxidröda pigment (Söderberg manus).

Fynd av auripigment finns också från kvarteret Trädgårdsmästarens tomter I, III och IV med dateringar i spannet 1030–1175 samt från kvarteret Professorn. Den senare undersökningen gav flera fynd knutna till kyrka och skriftundervisning daterade till 1000-talet, bland annat en vaxtavla, 27 stycken styli, ett syllabarium för inläring av runalfabetet (Gustavson 2007) samt runbenstexter med kyrklig anknytning.



Figur 29. Röntgenbilden av kniv SF1674:a från kvarteret Urmakaren 1 visar ett blad i dåligt skick under korrosionskrustan. Skaftet upptar den största delen av bilden, men ett kort triangulärt stycke av bladet kan anas. Röntgenbild: Folkvandvärden i Sigtuna.

En av inskrifterna lyder **hera : nikala...** ”Herr Nikla(s)” och anspelar på helgonet S:t Nikolaus eller möjligen egennamnet på en lokal prästman i staden. På ett annat ben är Sigtunas tidigaste latinska text ristad med latinska bokstäver. Bägge benen är daterade till 1000-talets senare hälft, medan syllabariet och vaxtavlan dateras till den tidigare hälften av århundradet (Gustavson & Söderberg 2014:35ff & 45ff). Vi anar en lärd miljö i kvarteret Professorn som varit stabil hela 1000-talet igenom.

Slutord

Fågelhuvudknivarnas form och tillverknings sätt pekar på en tradition, som i sin tur kan anas ha hämtat förebilder från zoomorfa knivar med bronsskaft från det senantika Rom.

Knivtypen är märklig genom sin exklusivitet i form och material, vilket indikerar en användning inom specifika hantverk i speciella sociala kontexter. Vi utesluter en anknytning till kirurgi och konstaterar att mycket knyter knivarna till skrivkonsten. Vid sidan av deras anknytning till specifika hantverk bör också värdet i deras sociala symbolik betonas; vikten av vem innehavaren kan ha fått sin kniv av och varför.

Det känns lockande att tolka kombinationen av specialiserade knivar och exklusivt pigment som en indikation om att den administrativa miljön i Sigtuna omfattat såväl skrivare som illuminatörer. Ämnet är dock svårt att ytterligare ringa då inga belägg finns för att handskrifter tillverkats i Norden så tidigt. Pergament, fjäderpennor och penslar är förgängliga material. Det arkeologiska materialet visar dock att miljöerna i kvarteret Urmakaren och i kvarteret Professorn i hög grad varit av administrativ och lärd karaktär. Om skrivare av kontinental tradition varit verksamma i Sigtuna under 1000-talet, är detta platser där vi bör söka spåren efter dem.

Kniven från kvarteret Professorn är av stort intresse. Som den äldsta av sigtuna-knivarna, både stratigrafiskt och stilistiskt, kan den ha lett hela gruppens utveckling genom sen vikingatid. Noggrannheten i utförandet ger intrycket av en artefakt av hög status, något som också betonas genom bruket av ren tennbrons till skaftet; en för tiden ovanlig legering. Att så många knivfynd med liknande mönster är funna i Sigtuna tyder på en flitig användning av denna knivtyp i staden.

Med sina klara stratigrafiska dateringar och stilistiska paralleller bland tidiga danska fynd har Sigtunaknivarna en central plats i diskussionen om huruvida det finns en kontinuerlig dansk påverkan i Sigtunas guld- och smyckesmide från slutet av 900-talet till 1100-talet (Jansson 2010:33). Men vi skall komma ihåg Wilsons varning att spridningen av fynd med danskt påbrå inte skall övertolkas som bevis på danskt intrång utan kan vara en del av allmänna modeutvecklingen (1965:98; 1995:127;

se även Fuglesang 1991, 2001:167). En förklaring som även Gräslund ger avseende andra besläktade ”danska” fynd i Sigtunas omland (1989:36).

Stiltillhörighet har emellertid använts för att spåra etnicitet och sociala sammanhang knutna till ateljéer och mecenater. Mammenstil brukar kopplats till Harald Blåtands hov (Fuglesang 2001:166). Stilens finaste arbeten har betraktats som diplomatiska gåvor, överräckta i politiskt syfte (Roesdahl (2010:159ff; jfr Fuglesang 1991). Så har många också förklarat Sigtunas präktiga svärdshjalt i Mammenstil av horn (Jansson 1991:278f; Tesch 2015:16f). Andra forskare ser istället inslag av 1000-talets Ringerikestil och att hjaltet bör ha tillverkats i Sigtuna (Fuglesang 1980:66, 193; O’Meadhra 2010:92f). Ringerikestilen knyts till Knut den Stores hov och följe, men också till den framstigande kristna kyrkan och stilen var populär i sydöstra England, Dublin och i Norden (Fuglesang 1980:169f samt senast angående Sverige Ljung 2016). Även om vi idag har belägg för att Knut själv inte regerade i Sigtuna (sammanfattat i Edberg 2011; 2016) fanns olika varianter av Ringerikestil i bruk i Mellansverige och Sigtunas omland. Knivarna är ännu ett uttryck för detta.

Noter

- 1) Arbetet med denna artikel var inlett då Gustafsson publicerade sin artikel med liknande innehåll, varför vissa data återupprepas här.
- 2) Analysen av auripigment från kvarteret Urmakaren 1 har utförts med stöd från Berit Wallenbergs Stiftelse, inom ramen för projektet *Glashantverk och silverhantering i kvarteret Urmakaren 1, Sigtuna*.

Referenser

- Aceto, M. Agostino, A. Fenoglio, G. Baraldi, P. Zannini, P. Hofmann, C. Gamillscheg, E. 2012. First analytical evidences of precious colourants on Mediterranean illuminated manuscripts. *Spectrochimica Acta Part A: Molecular and Biomolecular Spectroscopy* 95.
- Arbman, H. 1940. Birka I, die Gräber. Tafeln. KVHAA. Stockholm.
- Arbman, H. 1943. Ett förhistoriskt bronsspänne i Sigtuna. *Situne Dei*.
- Bergqvist, J. 2013. *Läkare och läkande. Läkekonsstens professionalisering i Sverige under medeltid och renässans*. Lund.
- Biddle, M. 1990. *Artefacts from Medieval Winchester. II. Object and Economy in Medieval Winchester*. (Winchester Studies 7.ii). Oxford.
- Biddle, M. & Brown, D. 1990. Writing equipment. Se Biddle 1990.
- Biddle, M. (red). 2012. *The Winchester Mint and Coins and Related finds from the Excavations of 1961–71*. Winchester Studies 8. Oxford.
- Clarke, M. 2004. Anglo-Saxon Manuscript Pigments. *Studies in Conservation* Vol. 49, No. 4, 2004.
- Drescher, H. 1958. *Der Überfangguß – Ein Beitrag zur vorgeschichtlichen Metalltechnik*. Mainz.

- Edberg, R. 2011. Exit Knut. Ett apropå till de nya rönen om Sigtunamyntningen. *Situne dei*.
- Edberg, R. 2016. Kingdom without a town. Anund Olofsson's policy for national independence and its materiality. *New Aspects on Viking-Age Urbanism c AD 750–1100*. Holmqvist, L. & Hedenstierna-Jonson, C. (red). Stockholm.
- Floderus, E. 1927. Skriftlig rapport till riksantikvarien; ”Rapport angående tjänsteresa till Sigtuna 16–18/3 1927”. ATA dnr 1663/1927.
- Frölich, A. 2010. Lægekunst i Uppåkra. *Från romartida skalpeller till senvikingatida urnesspännen. Nya materialstudier från Uppåkra*. Hårdh, B. (red). Uppåkrastudier 11. Lund.
- Frölich, A. 2011. Helgö: a place for surgical treatment or sacrifice – or both. *Excavations at Helgö XVIII. Conclusions and New Aspects*. Arrhenius, B. & O'Meadhra, U. (red). KVHAA. Stockholm.
- Fuglesang, S. H. 1980. *Some aspects of the Ringerike style*. Medieval Scandinavia suppl. 1. Odense.
- Fuglesang, S. H. 1991. The axehead from Mammen and the Mammen style. Se Iversen, M. (red). 1991.
- Fuglesang, S. H. 2001. Animal ornament: the late Viking period. *Tiere, Menschen, Götter: Wikingerzeitliche Kunststile und ihre Neuzeitliche Rezeption*. Müller-Wille, M. & Larsson, L. O. (red). Göttingen .
- Fünfschilling, S. 2012. Schreibgeräte und Schreibzubehör aus Augusta Raurica. *Jahresbericht aus Augst und Kaiseraugst* 33. Augst.
- Gameson, R. 2011. The Archaeology of the Anglo-Saxon Book. *The Oxford Handbook of Anglo-Saxon Archaeology*. Oxford.
- Gräslund, A-S. 1989. Några reflexioner om det äldsta Sigtuna. *Avstamp – för en ny Sigtunaforskning, 18 forskare om Sigtuna*. Tesch, S. (red). Sigtuna.
- Gustafsson, N. B. 2017. Ett knivskaftsfragment i Ringerikestil från Roma kloster på Gotland. *Fornvännen* 112.
- Gustavson, H. 2007. Runor på skolschemat. Ett nyfunnet syllabarium från 1000-talets Sigtuna. *Situne Dei*.
- Gustavson, H. & Söderberg, A. 2014. Spår av skrivkunnighet och skrivvanor i det tidigmedeltida Sigtuna. *Situne Dei*.
- Hampshire Cultural Trust 2017. [<http://hctcollections.org.uk/index.asp?page=item&mwquery={search}={knife}&filename=HMCMS&hitsStart=2>] (2017 09 16).
- Iversen, M (red.) 1991. *Mammen. Grav, kunst og samfund i vikingetid*. Jysk Arkaeologiska Selskabs Skrifter. Højbjerg.
- Jansson, I. 1985. *Ovala spännbucklor – En studie av vikingatida standardsmycken med utgångspunkt från Björkö-fyndet*. Aun 7. Uppsala.
- Jansson, I. 1991. År 970/971 och vikingatidens kronologi. Se Iversen, M. (red). 1991.
- Jansson, I. 2010. Danskt guldsmede i Sigtuna under tidig medeltid? *Situne Dei*.
- Karlsson, L. 1983. *Nordisk Form. Om djuvornamentik*. Statens Historiska Museum Studies 3. Stockholm.
- Kivikoski, E. 1973. *Die Eisenzeit Finnlands: Bildwerk und Text*. Helsinki.
- Klindt Jensen, O. & Wilson, D. M. 1965. *Vikingatidens kunst*. København.
- Lang, J. 1988. *Viking-Age Decorated Wood*. Medieval Dublin Excavations 1962–81. Ser B vol 1. Dublin.
- Ljung, C. 2016. *Under runristad häll: tidigkristna gravmonument i 1000-talets Sverige*. Stockholm Studies in Archaeology 67:1–2. Stockholm.
- Lønborg, B. 1998. *Vikingetidens metalbearbejdning*. Odense University Studies in History and Social Sciences vol. 203. Odense.
- Näsman, U. 1991. Mammen 1871. Ett vikingatida depåfynd. Se Iversen, M. (red). 1991.
- Nylén, E. 1969. Fyndet, dess smycken och bitsilver samt några reflexioner kring hamnar, serietillverkning och järnexport. I Berghaus, P. m.fl.: Gotlands största silverskatt funnen vid Burge i Lummelunda, en första presentation. *Gotländskt arkiv* XLI, 1969.

- Oldeberg, A. 1966. *Metallteknik under vikingatid och medeltid*. Stockholm.
- O'Meadhra, U. 2010. Skisser i urnes-/runstensstil på horn och ben från Sigtuna. *Situne Dei*.
- O'Meadhra, U. 2015. Copies or creations? Some shared elements in Hiberno-Norse and Scandinavian artwork. *The Vikings in Ireland and beyond. Before and after the battle of Clontarf*. Clarke, H. B. & Johnson, R. (red). Dublin.
- Pettersson, B. 1995. Stratigraphic analysis and settlement stratigraphy in early medieval Sigtuna. Methods and preliminary results. *Laborativ Arkeologi* 8.
- Roesdahl, E. 2010. Viking art in European churches (Cammin–Bamberg–Prague–León). *Viking Trade and Settlement in Continental Western Europe*. Skibsted Klæsøe, I. (red). Aarhus.
- Ros, J. 2009. *Stad och gård. Sigtuna under vikingatid och tidig medeltid*. Uppsala.
- Roslund, M. 2010. Västanfläkt eller stadig vind? *Situne Dei*.
- Rundkvist, M. 2017. Rapport över metallsökeri på Gamlegården-Brittås vid Ulvåsa i Ekebyborna socken (Raä 63:1), Östergötland. Lst dnr 431-1707-17. Rapport 170420 av Martin Rundkvist med bidrag av Tobias Bondesson.
- Sarvas, P. 1970. Urjalan vitsenkaiva (Ein Messergriff aus Urjala). *Suomen Museo* 77.
- Schulze, H. 1987. Köpings socken. *Ölands järnåldersgravfält 1*. Beskow-Sjöberg, M. (red). RAÄ. Stockholm.
- Schulze, H. 2004. Rapportsammanställning. Förundersökning och slutundersökning. Öl, Köpings sn, Klinta 5:20. 1980. RAÄ dnr 321-949-2005.
- SKD 2017. Staatlichen Kunstsammlungen Dresden (SKD) [<https://skd-online-collection.skd.museum/Details/Index/804341>] (2017 09 27).
- Sperber, E. 1996. *Balances, Weights and Weighing in Ancient and Early Medieval Sweden*. Stockholm.
- Söderberg, A. 2008. Metall- och glashantverk. *På väg mot Paradiset – arkeologisk undersökning i kvarteret Humlegården 3 i Sigtuna 2006*. Wikström, A. (red). Sigtuna.
- Söderberg, A. 2011. Eyvind Skáldaspillir's silver – refining and standards in pre-monetary economies in the light of finds from Sigtuna and Gotland. *Situne Dei*.
- Söderberg, A. 2015. The brazing of iron and the metalsmith as a specialised potter. *The Old Potter's Almanack* Vol 19, No 2 (2014). Joint letter of the Ceramic Petrology Group and the Prehistoric Ceramics Research Group. [<https://journals.ub.uni-heidelberg.de/index.php/opa>] (2017 09 16).
- Söderberg (manus) Hantverk i mynthusmiljö. Rapport, forskningsprojektet Glashantverk och silverhantering i kv Urmakaren 1, Sigtuna.
- Tesch, S. 2015. Att parera eller paradera. Ett tusenårigt svärdshjalt från Sigtuna och dess europeiska sammanhang. *Situne Dei*.
- Thunmark-Nylén, L. 1995–2006. *Die Wikingerzeit Gotlands I–IV*. (1998= II: Typentafeln; 2000= IV: Katalog; 2006= III: Text). KVHAA. Stockholm.
- Tinniswood, A. 1990. Scribes' knives in manuscript illuminations. Appendix till Biddle & Brown 1990.
- Westerholm, M. 2001. Bronserade nycklar med fågelmotiv från Birka Garnison; fyndpreparering och tolkning av ornamentik med hjälp av laserscanner, CD-uppsats, Arkeologiska forskningslaboratoriet, Stockholms universitet.
- West FitzHugh, E. 1997. Orpiment and Realgar. *Artists' pigments. A Handbook of their history and characteristics*, vol. 3. Feller, R. L. et al (red). New York.
- Wikström, A. (red). 2011. *Fem stadsgårdar – arkeologisk undersökning i kv. Trädgårdsmästaren 9 & 10 i Sigtuna 1988–90*. Sigtuna.
- Wilson, D. M. 1995. *Vikingatidens Konst*. Signums svenska konsthistoria 2. Lund.
- Wilson, D. M. 2007. The recognition of Viking art. *Cultural interaction between east and west*. Fransson, U. et al. (red). Stockholm.
- Wojnar-Johansson, M. 2001. Analysrapport av ett metallföremål från Sigtuna med beteckning Professorn 1 nr 13000. Stencilerad analysrapport. AFL, Sthlms Universitet.

- Wojnar Johansson, M. & Holmquist, L. 2014. Analys av fyndmaterial från Up Sigtuna, kv Trädgårdsmästaren 9 och 10, 1988–90 och kv Urmakaren 1 1990–91. Auxilia uppdragsrapport 234.
- Åberg, E., Söderberg, A. & Gustafsson, NB. 2007. Överfångsgjutning på silver och järn – en experimentell metodstudie. Teknisk Rapport HAF 13/06. Opublicerad rapport. Lejre.
- Øeby Nielsen, G. 1996. *Læse- og skriveredskaber: genstande relateret til læse- og skrivekunst i Danmarks middelalder*. Århus.

Summary

This article presents a type of knife that has been rather neglected by research. The knife handle characteristically terminates in a profiled bird-head and is cast in copper alloy over a blade of iron. The type may have ultimately Roman origins regarding technique and form. We know of thirteen such knives, two of which are complete. They come with one exception from 11th–12th century find-contexts, concentrated to eastern Sweden with outliers in Finland, Denmark and SE England. Five knives come from Sigtuna alone. Decoration is mainly in late-Viking Ringerike style.

These are specialized objects judging by the exclusive casting technique used, which provides a strong junction between handle and blade and allows for cast decoration in the handle. The knife from Professorn 1 in Sigtuna (fig 1, 4-6) is exceptionally well preserved, of high quality workmanship, in pure bronze and shows elements of all three late Viking art styles and might have formed the basis for a series of almost identical handles (fig 26). It is stratigraphically dated to 1010-1030. Since the strongest parallels are to be found in Danish material it is argued that this knife might provide additional evidence for influence from the Danish court in Sigtuna during the 11th century. Our analysis has not taken into account where the knife was made. In an earlier presentation by one of the authors (AS), these knives were queried as having a possible surgical or scribal use. We here conclude that surgical use is improbable since the backs of the blades where preserved are too broad. A use as scribal knives has not been ruled out, even though here too a slimmer blade is preferred, among a variety of blade shapes. Archaeological evidence indicates a preference for knives which required an open-sided handle for rotating a double-ended blade. Manuscript illustrations and finds of post-renaissance date show narrow (one-piece?) handles for knives that instead came in sets of two (cf. the differently bladed knives from Sigtuna and Öland). Perhaps the sharp beak on the Sigtuna knife (fig 27) indicates the bird head served as a scraper? It seems significant that bird-headed knives come from find-contexts associated with places of high social standing and secular or ecclesiastic administration. The Sigtuna knives came from houses connected with the royal mint, evidence for pigments, for writing, prestigious imports, etc. How this fits in with the occurrence of bird-headed knives in four graves – one male, three female; three cremation graves and one rich Early Christian female inhumation grave – is uncertain.