

Grupp 7000

Hus A?

Tomt 1
Fas: 3

SL 134 Utjämningslager?
SL 146 Brandlager?

SL 147 Aktivitetslager?
SL 150 Utjämningslager?

Grupp 7001

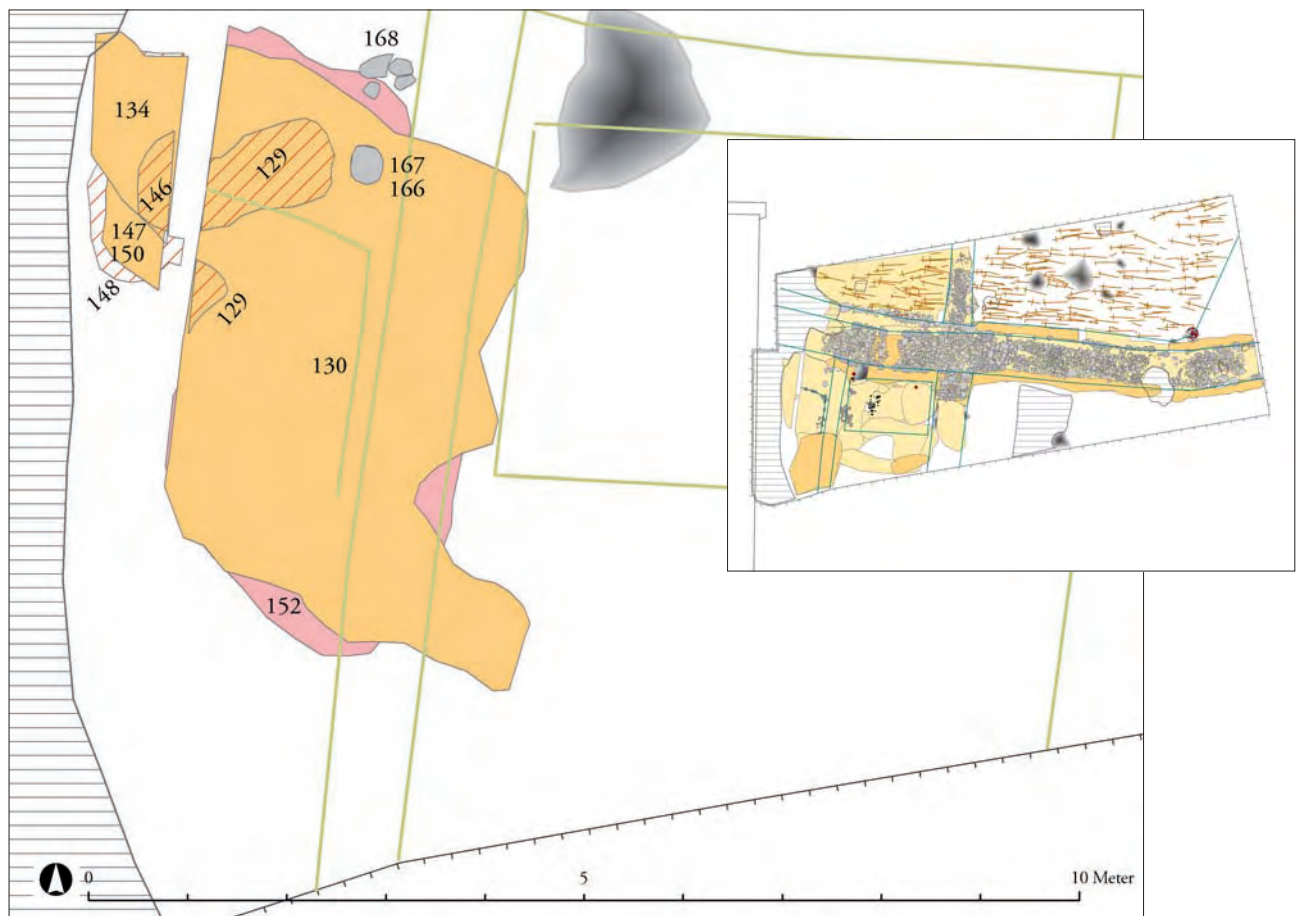
Gårdsyta

Tomt 1
Fas: 3

SL 129 Brandlager
SL 130 Utjämningslager?
SL 148 Brandlager
SL 152 Avfallslager
SN 166 Stenlyft
SL 167 Fyllnadslager
SK 168 Stenkonstruktion

Samtidighet med:

Avfallslagret, SL 152, i grupp 7001 överlagrade delvis SL 157 (grupp 7026) i passagen mellan tomt 1 och 2. Detta ger en stratigrafisk koppling mellan lagren i grupp 7001 och bebyggelsen på tomt 2. Syllstenarna från hus D (SK 165=169, grupp 7045) låg i avfallslagret (SL 157) vilket tyder på att utomhuslagren i grupp 7001 och hus D (grupp 7045) på tomt 2 är samtida.



Beskrivning och tolkning

Lagren i **grupp 7000** var belägna på tomt 1, och var i väster avgrävda av frischaket för Humlegårdsbyggnaden. Gruppen bestod av fyra fragmentariska och svårtolkade lager. SL 146 innehöll sot och kol och tolkades som resterna efter ett brandlager. Brandlagret överlagrades av ett möjligt utjämningslager (SL 134). I strikt bemärkelse tillhörde utjämningslagret sålunda en yngre bebyggelsefas. Då tolkningen var osäker och inga andra kontexter kunde knytas till lagret tillfördes det ändå grupp 7000. Under brandlagret framkom ett omrört lager vilket innehöll flera beståndsdelar (SL 147), samt ett mindre lerlager SL (150). SL 147 representerar troligen både bruks- och konstruktionsfas som grävts samman då inga lagerbryt kunde identifieras. Lerlagret (SL 150) utgjorde eventuellt resterna efter ett golvlagre.

Grupp 7000 tolkades som de yngsta bevarade resterna efter bebyggelse på norra delen av tomt 1. På grund av lagrens fragmentariska karaktär och begränsade utbredning var det inte möjligt att uppskatta husets storlek och funktion. Området var stort av yngre aktiviteter. I övrigt framkom fynd som hade samband med metallhantverk som slagg, förslaggad lera, bottenskällor samt en barr i kopparlegering (Fnr 544). Keramiken utgjordes av A-gods. I SL 147 framkom dessutom en guldfoliepärla (Fnr 1013).

Beskrivning

Lagren i **grupp 7001** var belägna både på tomt 1 och i passagen mellan tomt 1 och 2. Gruppen bestod av två mindre brandlager (SL 129=148), ett utjämningslager (SL 130) och ett avfallslager (SL152). På tomtens nordöstra del låg en mindre stenkonstruktion (SK 168), avtrycket efter ett stenlyft (SN 166) och i detta ett fyllnadslager (SL167). Det östra brandlagret (SL 129) överlagrade SL 130, ett större lager vilket fyllde ut en ojämn yta på tomt 1 och i passagen öster om tomt. Lagret hade en relativt homogen struktur och innehöll silt, kulturjord och småsten. Kontaktytan mot det underliggande lagret (SL 152) var mycket diffus. Den enda skillnaden mellan SL 130 och SL 152 var att mängden djurben successivt ökade. SL 152 tolkades som ett avfallslager, men det kan i likhet med SL 130 ha fungerat som ett utjämningslager.

Tolkning

Lagren i grupp 7001 var svårtolkade och det är

oklart vilken typ av aktivitet de representerar. Inga säkra bebyggelse lämningar påträffades, med brandlagerresten och stenpackningen kan indikera någon form av konstruktion. Troligen har norra delen av tomt 1 under en kortare period legat öppen och fungerat som en gårdsyta. De påförda lagren (SL 130 och SL 152) bör ha blandats samman med fynd och lagerhorisonter som avsatts genom nyttjande av ytan.

Från lagren i grupp 7001 kommer ett omfattande fyndmaterial. Den största delen av fynden påträffades i utjämningslagret (SL 130) och avfallslagren (SL 152) och speglar således inte aktiviteterna på tomt 1. Utjämningslagret och avfallslagret (SL 130 respektive SL 152) hade en likartad fyndsammansättning. SL 130 innehöll en hel del yngre material och lagret var tydligt stort av yngre aktiviteter. Såväl tegel och murbruk, sentida glas och yngre keramik framkom i båda lagren, men keramiken dominerades av äldre svartgods. Ben- och hornhantverk liksom metallhantverk fanns representerade, men i små mängder. Slagg, bottenskällor och järnföremål var vanliga fyndkategorier. Av de föremål som kunde identifieras fanns spikar och nitar, en fil (Fnr 768), fragment av ett lås (Fnr 10051), en nål (Fnr 633), och ett knivfragment (Fnr 2102). Fragment av bronsnålar (Fnr 705 och Fnr 767) samt en bronsring (Fnr 636) framkom i SL 130. I samma lager framkom även två skifferbrynen (Fnr 695 och 10056) och ett skifferbryne påträffades i SL 152 (Fnr 2116). Fynd av mer speciell karaktär var en guldfoliepärla (Fnr 589) och en volhynisk sländtrissa (Fnr 1034), båda påträffade i SL 130. En dubbelhelkam (Fnr 2636) och fragment av en enkelhelkam med triangulärt handtag framkom i avfallslagret (SL 152). Förekomsten av kalksten i SL 152 tyder på att lagret tillkommit under en period då kyrkor i sten uppfördes.

Källkritik

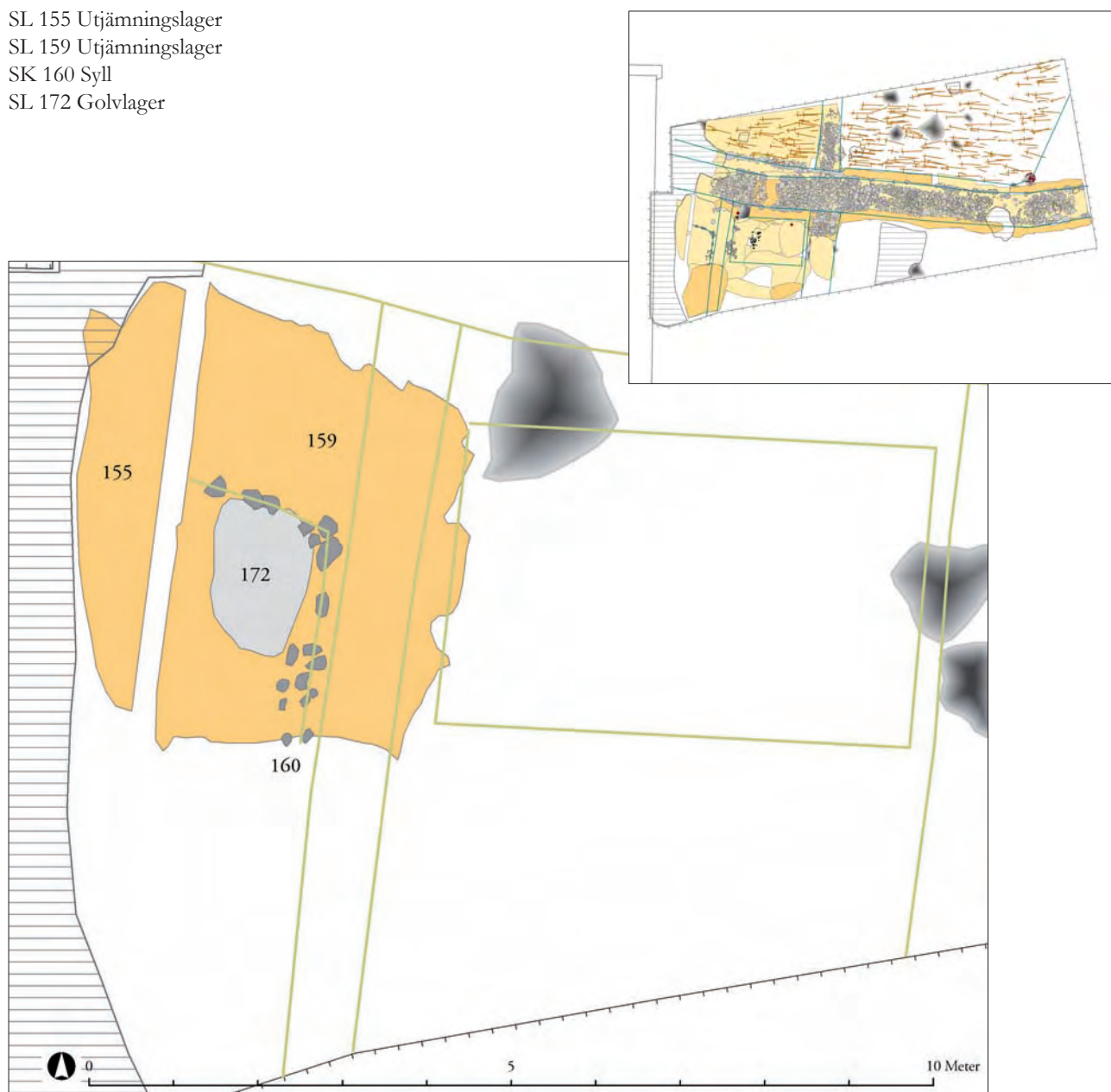
Lagren i gruppen rutgrävdes och jorden gick igenom på hackbord. Infiltrationen från yngre aktiviteter var omfattande. Inget tydligt lagerslut för SL 130 och SL 152 åt söder gick att identifiera, därför grävdes dessa lager hela vägen till den södra schaktkanten. Senare visade det sig att den södra delen av tomt 1 och passagen mellan tomt 1 och 2 var söndergrävd av en större grop (SN 206, grupp 7046). Både SL 130 och SL 152 har grävts samman med det övre fyllnadslagret (SL 203) i gropen.

Grupp 7002

Hus C

Tomt 1
Fas: 3

SL 155 Utjämningslager
SL 159 Utjämningslager
SK 160 Syll
SL 172 Golvlager



Samtidighet med:

Hus C (grupp 7002) är troligen samtida med de fragmentariska lämningarna efter hus E (grupp 7007) på tomt 2. Utjämningslagret SL 159 som både låg över tomt 1 och i passagen mellan tomt 1 och 2 ger en stratigrafisk koppling mellan bebyggelserna på de båda tomterna. Hus C överlagrade SL 159, likaså de raserade syllarna SK 196 som bedöms tillhöra hus E.

Beskrivning

Grupp 7002 utgjorde de yngsta tydligare bebyggelse-lämningarna på den norra delen av tomt 1. Husets södra del var bortgrävt av en större grop, SN 206 (grupp 7046) och dess västra del var förstörd av frischaket för Humlegårdsbyggnaden. Bruknings- och konstruktionsfaserna av hus C fanns bevarade. Över hela norra delen av tomt 1 och i passagen mellan tomt 1 och 2 låg ett större sammanhängande utjämningslager (SL 155 och SL 159). Ett profildike som lagts i nord-sydlig riktning över tomt 1 skar genom lagret som i fält mättes in som två kontexter, SL 155 väster om och SL 159 öster om sektionen. Syllen (SK 160) var anlagd i utjämningslagret. Innanför syllstenarna fanns resterna av ett fragmentariskt golvlager (SL 170).

Utjämningslagret (SL 155=159) hade en heterogen struktur och innehöll en hel del djurben som låg fördelade utan bestämd riktning. Lagret har troligen lagts ut för att nivellera ytan innan hus C uppfördes. Syllstenar fanns bevarade i husets norra och östra vägglinje och stenstorleken varierade mellan 0,15 till 0,4 meter. Innanför syllarna fanns rester efter ett golvlager bevarat, SL 172. Golvlagret låg upp mot syllstenarna och det bör ha varit ett trampat jordgolv med inslag av lera. Öster om syllarna och upp mot dessa låg passagelagret, SL 157 (grupp 7026), detta har troligen avsatts medan hus C varit i bruk.

Tolkning

Syllens (SK 160) riktning överensstämde med den stenlagda gatans utsträckning och hus C bör ha varit i bruk samtidigt med gatan. Sannolikt har utjämningslagret (SL 155=159) lagts ut i samband med att den stensatta vägen anlades och bebyggelsen på de norra delarna av stadsgårdarna omstrukturerades, det vill säga i brottet mellan huvudfas 2 och 3. Jämfört med den äldre, underliggande bebyggelsen låg hus C förskjutet åt öster vilket också tyder på att tomtstrukturen förändrats något. Hus C bör ses i relation till gatan och vänder sig sannolikt norrut mot denna. Mellan vägen och huset har det funnits en mindre gårdsyta.

Husets storlek kunde inte avgöras då endast det nordvästra hörnet fanns bevarat. Av husets destruktionsfas finns inget kvar vilket också försvårade möjligheten att tolka dess utförande. Syllstenarna var inte speciellt kraftiga och troligen rör det sig om en mindre, enklare byggnad med jordgolv.

Nästan alla fynd från gruppen kommer från det stora utjämningslagret (SL 155=159). Fyndmaterialet

härstammar således från ett omgrävt lager och det kan vara både samtida och äldre än den kontext det påträffats i. Hantverksavfall från hornhantverk i form av huggspån, hornspill, bearbetat horn och ett kilformigt städ framkom. Även metallhantverk var företrätt i fyndmaterialet genom hårdväggsfragment och smältkolor för viktödning. En hel del slagg och bottenkällor framkom också. I fas 1 och 2 har man bedrivit metallhantverk på flera av tomterna inom undersökningsområdet, hantverksavfallet i utjämningslagret (SL 155=159) kommer troligen från någon av dessa aktiviteter. Keramiken i grupp 7002 bestod uteslutande av A-gods.

Förutom oidentifierade järnföremål, spikar och nitat framkom tre järnnålar (Fnr 1532, 2070 och 3016) och en kopparnål (Fnr 2153). Flera typer av ben- och hornföremål påträffades: nämnas bör en vinare (Fnr 1291), en islägg (Fnr 1337), ett benskaft (Fnr 1363), ett ämne till ett *tinbl bein* (Fnr 2283), en amulett/hänge i form av en genomborrad hornspets (Fnr 3046) samt del av ett ornerat skaft av en hornsked (Fnr 1292). Skaftet har passning med ett annat fragment (Fnr 3505) som framkom i underliggande lager (SL 406, grupp 7025).

I SL 159 påträffades ett tyskt silvermynt (Fnr 1568) som av Kenneth Jonsson daterats till Conrad II och Mainz "skatten" 1024-1027-1039. Eftersom myntet hittades i ett utfyllnadslager ger dateringen endast ett terminus post quem. Dessutom framkom delar av tre kammar vilket ger en ytterligare en fingervisning om lagrets datering. Fragmenten härrörde från en tandplatta till en sammansatt enkelkam (Fnr 1531), en enkelhelkam (Fnr 336) och en dubbelhelkam med rombiskt tvärsnitt (Fnr 632). Förekomsten av kalksten i utjämningslagret är också viktig i dateringssynpunkt. Kalkstenen skulle kunna komma från kyrkobygget på den norra sidan vägen. Detta stärker resonemanget att utjämningslagret lagts ut i samband med att bebyggelsen omstrukturerades, sannolikt på grund av att stenkyrkobygget, etablerandet av kyrkogården samt anläggandet av den stenlagda gatan.

Källkritik

Samtliga lager i grupp 7002 rutgrävdes och jorden gick igenom på hackbord. När hus C undersöktes rådde torka vilket gjorde det svårt att uppfatta finare skillnader och lagerbryt. Förekomsten av tegel och murbruk i utjämningslagret visar att det finns inblandning av yngre material.

Grupp 7046

Grop

Tomt 1 och passagen
mellan tomt 1 och 2
Fas: 3

SL 203 Påfört fyllnadslager
SL 205 Påfört fyllnadslager

SN 206 Grop

Grupp 7049

Grop

Tomt 2
Fas: 3

SL 118 Fyllnadslager

SN 119 Grop

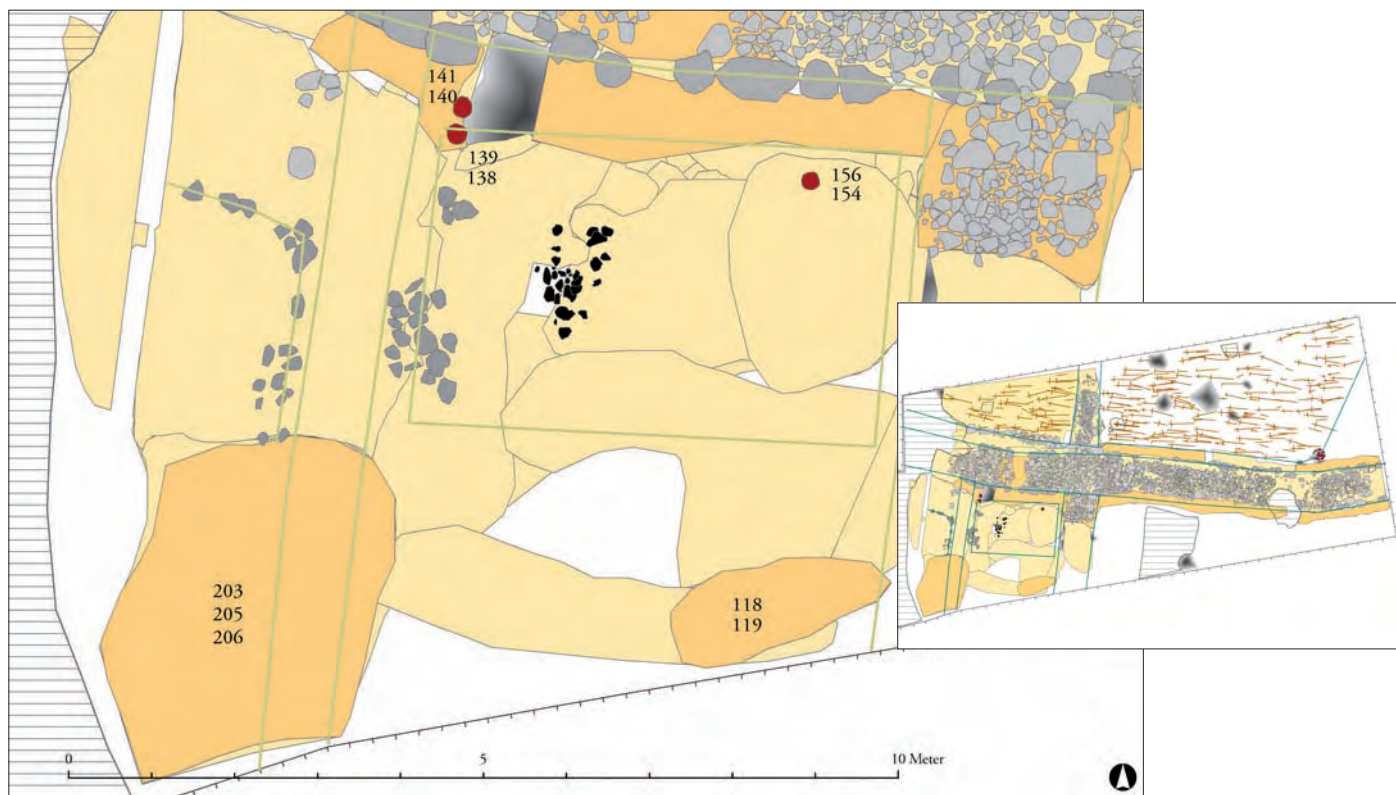
Grupp 7102

Stålphål

Tomt 2
Fas: 3

SL 138 Fyllnadslager
SN 139 Stolphål
SL 140 Fyllnadslager

SN 141 Stolphål
SN 154 Stolphål
SL 156 Fyllnadslager



Beskrivning

Grupp 7046 bestod av en större rundad, 4,5 x 3 meter stor och 0,8 meter djup, grop. Nedgrävningen var belägen på södra delen av tomt 1 och i passagen mellan tomt 1 och 2 och den fortsatte utanför schaktkanten. Gropen hade sluttande kanter och plan botten. Nedgrävningen var återfylld med två lager, SL 203 och SL 205. Fyllnadslagret i botten av gropen (SL 205) utgjordes av en kulturjord med sand och grus med heterogen struktur som överlagrades av ett homogenerare lager med finkornig kulturjord (SL 203).

Tolkning

Gropen identifierades först när utjämningslagret SL 159 (grupp 7002) grävdes. Det var mycket svårt att följa de övre lagren på tomt 1 och i passagen söderut vilket tyder på att gropen funnits med högre upp i stratigrafien, något som även stöds av fyndsammansättningen. Gropens ursprungliga funktion är oklar. Fyllnadslagren innehöll mycket djurben och fynd med vitt skilda dateringar.

Fyllnadslagren innehöll avfall från hornhantverk och metallhantverk i form av hornspill och hugspån respektive smältkolor för viktödning, hårdväggsfragment och någon degel. Vidare framkom en hel del slagg, bottenskällor, spikar, nitar och oidentifierade järnföremål samt bränd lera, däribland vätyngdsfragment. Flera verktyg och redskap hittades även i gropens fyllnadslager, däribland tre delar av skifferbrynen (Fnr 3134, 3290 och 4701), fem järnnålar (Fnr 4868, 5473, 8238, 8240 och 9544), ett fragment av en kniv (Fnr 4592), en järnpryl (Fnr 8047) samt en pincett i kopparlegering (Fnr 1560). Vidare hittades en tärning (Fnr 974) i det övre fyllnadslagret (SL 203).

I SL 203 påträffades ett irländskt silvermynt med en datering till ca 1035-1055 (Fnr 1549) och ett mindre icke bestämt fragment av ett silvermynt (Fnr 1559). Vidare framkom fragment från fyra sammansatta enkelkammar i form av en skena (Fnr 970) och delar av tandplattor (Fnr 3426, 4588 och 8046). Keramiken bestod till största delen av A-gods och i SL 205 framkom ett litet tveksamt fragment av yngre rödgods. Keramiken samt förekomsten av tegel och murbruk i fyllnadslagren visar att igenfyllnaden av gropen skett relativt sent, troligen tidigast under högmedeltid. Gropen torde inte vara mycket äldre. Grupp 7046 tillhör således de yngsta undersökta kontexterna.

Samtidighet med

Gropen SN 206 tillhör de yngsta bevarade kontexterna på stadsgårdarna söder om den stenlagda gatan. Grupp 7046 är yngre än omgivande lager och har inte samtidighet med de närliggande lämningarna.

Källkritik

Fyllnadslagret SL 205 har delvis grävts samman med SL 157 (grupp 7026) eftersom gropens, (SN 206) nedgrävningsskanter var svåra att identifiera. I SL 205 framkom även fajans vilket visar att lagret dessutom är stort av eftermedeltida aktiviteter.

Beskrivning och tolkning

Grupp 7049 bestod av två kontexter, dels ett fyllnadslager (SL 118), dels en oval grop (SN 119). Gropen var 1 x 2,6 meter stor och 0,25 meter djup. Nedgrävningen var belägen på södra delen av tomt 2 och hade grävt igenom SL 117/120 (grupp 7048). Gropen utgör de yngsta bevarade lämningarna på tomten och eftersom det är oklart från vilken nivå gropen grävts gick det inte att avgöra samtidighet med omgivande lämningar.

Gropens funktion är oklar. I fyllnadslagret fanns inblandning av yngre material, både tegel och buteljglas. Keramiken bestod främst av äldre svartgods men lagret innehöll även enstaka skärvor yngre rödgods. Fragment av ett skifferbryne (Fnr 262) framkom i fyllnadslagret.

Beskrivning och tolkning

Grupp 7102 bestod av tre stolphål som framkom på norra delen av tomt 2, direkt under SL 105.

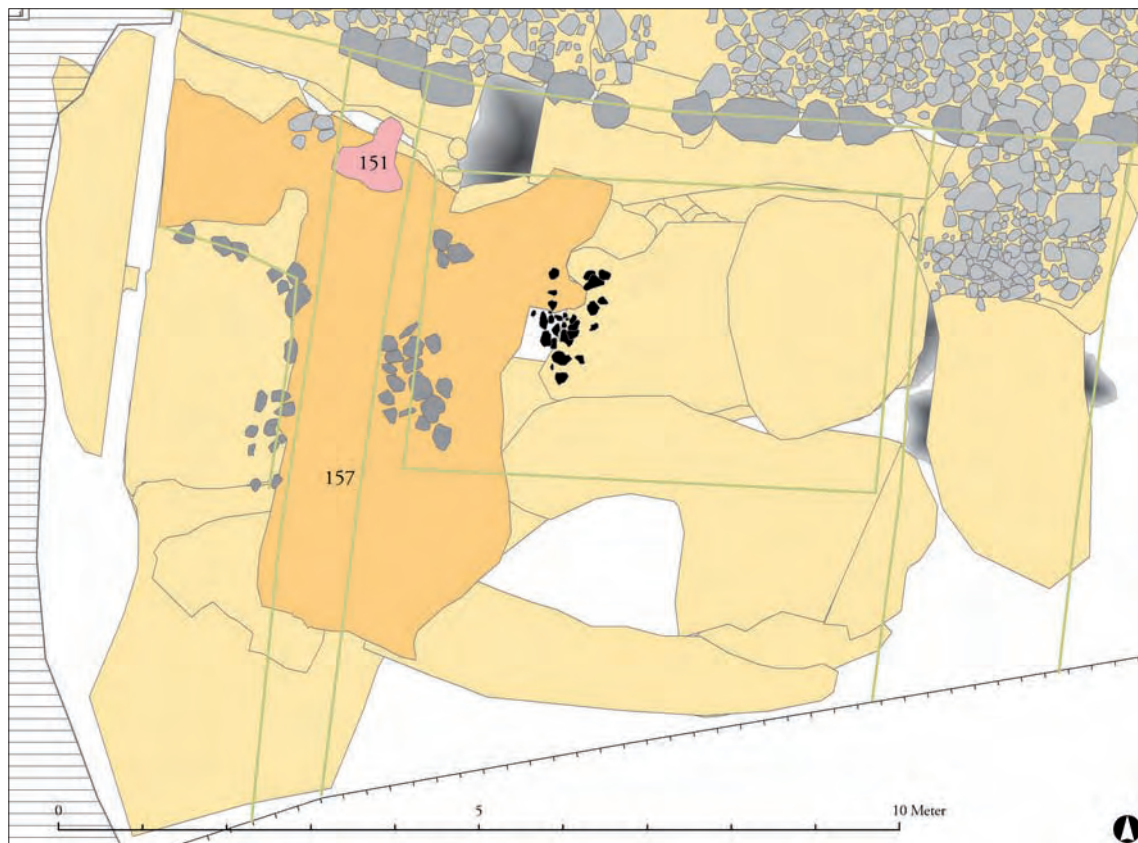
Stolphålen kan inte knytas till några konstruktioner och de kan vara av varierande ålder. Eventuellt skulle de kunna ha samband diket (grupp 7054) och den stenlagda gatan då de ligger i nära anslutning till dessa. Stolphålen skar lager från fas 3 vilket visar att de tillhör de yngsta bevarade lämningarna på tomt 2. I fyllnadslagret (SL 140), i ett av stolphålen (SN 141) påträffades yngre rödgods.

Grupp 7026

Passage

Mellan tomt 1 och 2,
och tomt 2
Fas: 3

SL 151 Avfallslager
SL 157 Passagelager



Beskrivning

Gruppen bestod av två lager, dels ett avfallslager (SL 151), dels ett passagelager (SL 157). Avfallslagret hade en mycket begränsad utbredning och bör egentligen ses som en del av det heltäckande passagelagret som låg på ytan mellan tomt 1 och 2 och även en bit upp på den västra delen av tomt 2. Passagelagret låg även på ytan mellan hus C (grupp 7002) och den stenlagda gatan och har således grävts samman med ett gårdslager.

Tolkning

Passagelagret låg liksom bebyggelsen under fas 3 förskjutet något österut i jämförelse med den äldre bebyggelsen i fas 2 och hade även en något avvikande riktning. Tomtstrukturen förändrades troligen i samband med att den stenlagda vägen byggdes och kyrkogården lades ut vilket markerade övergången mellan huvudfas 2 och 3.

Fyndmaterialet i SL 157 var varierat och hade skilda dateringar vilket dels beror på infiltration från det ovanliggande lagret (SL 105), dels på passagelagret sannolikt innehåller material från äldre, omgrävda kontexter. Keramiken utgjordes förutom av A-gods av enstaka skärvor av yngre svartgods, yngre rödgods, protostengods och stengods. En kamskena (Fnr 803) och ett fragment av en sammansatt enkelkam (Fnr 1259) framkom i lagret. Bitar av kalksten i passagelagret indikerar att det har tillkommit vid en tid stenkyrkobygget norr om gatan påbörjats.

Liksom kontextgrupperna på tomt 1 från fas 3 innehöll passagelagret avfall från ben och hornhantverk samt metallhantverk. Flera redskap och verktyg påträffades, bland annat flera skifferbrynen (Fnr 796, 844, 1299, 1695 och 1833), två knivar (Fnr 802 och 825), två mejslar (Fnr 422 och 846) och en bennål (Fnr 1017). Ett ovanligare fynd var ett eventuellt dragjärn (Fnr 347) med koniska hål av olika storlek som använts för att tillverka metalltrådar.

Samtidighet med

Lagren i grupp 7026 är samtida med hus C (grupp 7002) på tomt 1. Passagelagret låg upp mot syllarna SK 160 i den östra vägglinjen och lagret har avsatts medan huset varit i bruk. Lagret låg även upp mot syllarna i hus E på tomt 2 (SK 196, grupp 7007). Samtidighet bör således även finnas med detta hus. Båda dessa syllar (SK 160 och SK 196) vilar dessutom

i samma utjämningslager (SL 159) vilket ytterligare stärker resonemanget om samtidighet.

Källkritik

Passagelagret har i söder grävts samman med det övre fyllnadslagret (SL 205) i gropen SN 206 (grupp 7046). Gropen är yngre och skär lagret i passagen, detta var i fält svårt att urskilja på grund av torka och genom att nedgrävningskanterna var mycket diffusa. Lagerbytet mellan SL 105, det omrörda lagret som låg över hela undersökningsområdet, och passagelagret var otydligt och en viss sammanblandning mellan lagren har skett. Detta visar inte minst av mängden tegel, murbruk och yngre keramiktyper som framkom.

Grupp 7007

Hus E

Tomt 2
Fas: 3

SL 128 Aktivitetslager
SL 174 Golvlager
SL170 Golvlager?

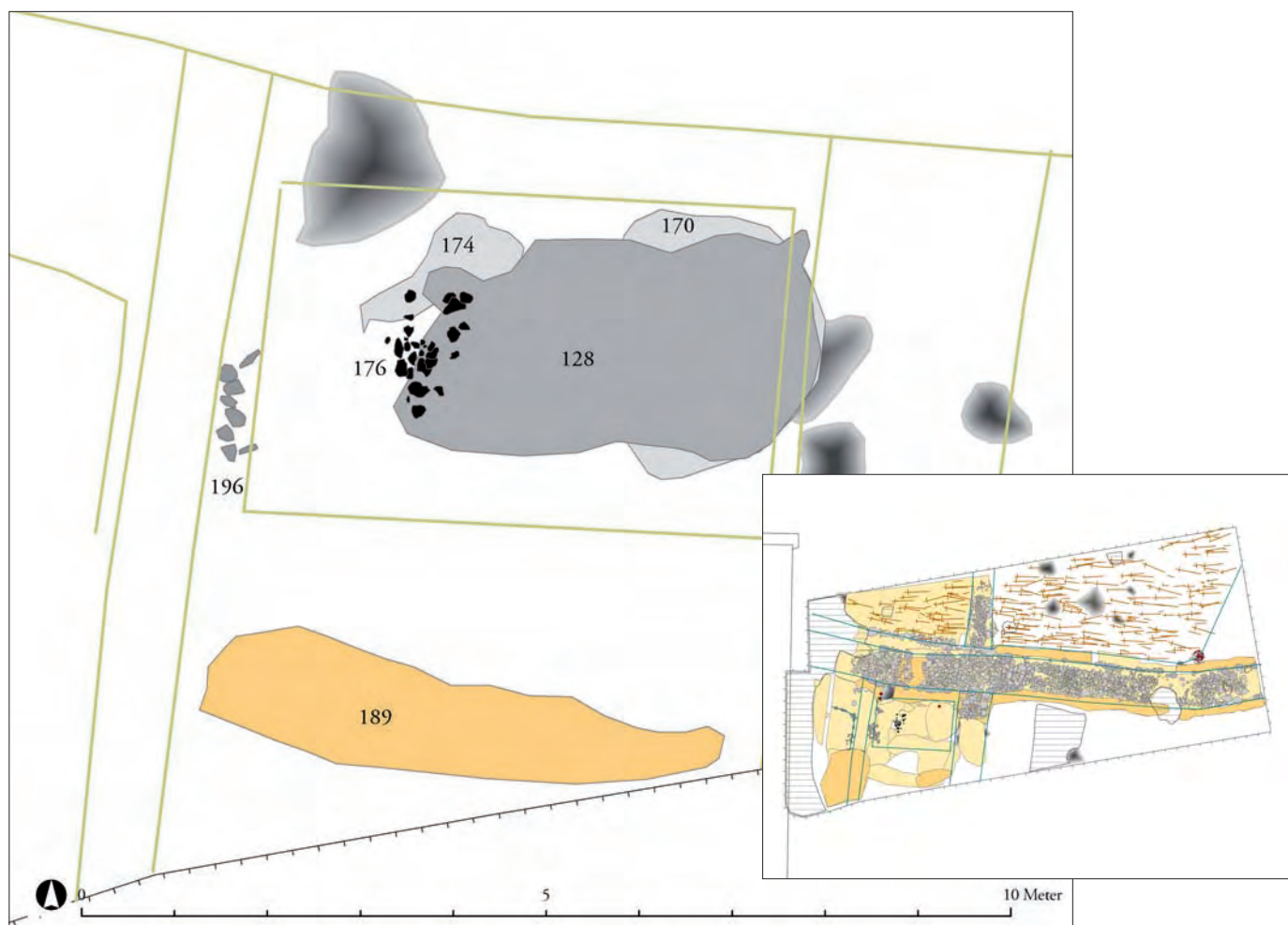
SK 176 Härdlager?
SK 196 Syll

Grupp 7050

Utjämning

Tomt 2
Fas: 3

SL 189 Utjämningslager



Beskrivning och tolkning

Kontexterna i **grupp 7007** var belägna på norra delen av tomt 2. Ett tunt aktivitetslager (SL 128) överlagrade två lager (SL 170 och SL 174) vilka sannolikt var resterna efter ett trampat jordgolv. En mindre stenpackning (SK 174) var möjligen resterna efter en hård, dock kunde inget ask- och sotlager kopplas till denna, vilket gör tolkningen något osäker. I nord-sydlig riktning, längs med den västra gränsen av tomt 2 låg en stenrad, SK 196. Detta var möjligen resterna efter husets västra syllstensrad. Stenarna hade rubbats ur ursprungligt läge vilket bör ha skett när huset revs.

Troligen är lämningarna i grupp 7007 återstoden efter en byggnad. Husets utbredning och användning är svårtolkad på grund av dedaliga bevaringsförhållandena. Fyndmaterialet ger ingen vidare vägledning om vad huset hade för funktion. Fynden fördelade sig relativt jämt mellan aktivitetslagret (SL 128) och golvlagren (SL 170 och 174). I SL 170 påträffades ett fragment av en sländtrissa i glas (Fnr 2426), i samma lager framkom även ett kamfragment (Fnr 4765). Fyndmaterialet bestod i övrigt av oidentifierade järnföremål, spikar, någon nit, en nål och en järnten samt lite slagg och små mängder hantverksspill från hornhantverk. Keramiken bestod av äldre svartgods. Infiltration från yngre kontexter i form av tegel och ett par skärvor yngre rödgods förekom i både SL 128 och SL 170.

Samtidighet med

Utifrån de stratigrafiska förhållandena bör hus E ha varit i bruk samtidigt med den stenlagda gatan (grupp 7056). Förekomsten av kalksten i lagren tyder på att de tillkommit under samma period som stenkyrkorna byggdes.

Hus E (grupp 7007) är sannolikt samtida med hus C (grupp 7002) på tomt 1. Syllar till både hus C och hus E överlagrades av passagelagret SL 157 (grupp 7026) och de var lagda i samma utjämningslager, SL 159. Samtidighet finns även med SL 189 (grupp 7050), ett utjämningslager på den södra delen av tomt 2.

Beskrivning och tolkning

Grupp 7050 bestod av utjämningslager beläget på södra delen av tomt 2. Lagret var delvis avgrävt av en yngre grop (grupp 7049). Vidare låg det över syllarna i hus G (SK 223, grupp 7010) och hus O (SK 257, grupp 7011). Utjämningslagret tunnade ut åt norr och var som tjockast där det gick in i schaktkanten. Troligen är SL 189 norra delen av ett större utjämningslager som ligger längre söderut på tomt 2, utanför undersökningsområdet.

SL 189 tolkades utifrån den omrörda strukturen och det blandade fyndinnehållet som ett påfört lager. Lagret innehöll oidentifierade järnföremål, spikar, nitar, bleck liksom bränd lera och fragment av vävtyngder. Metallhantverket var representerat genom slagg, smältkulor och deglar. Keramiken utgjordes till största delen av äldre svartgods men även äldre rödgods, yngre svartgods och yngre rödgods påträffades. Risk för sammanblandning fanns med det ovanliggande, omrörda lagret SL 105. Tegel, fajans och yngre keramikmaterial visar att grupp 7050 är störd av sentida aktiviteter. Två fragment av sammansatta enkelkammar (Fnr 1790 och 5775) framkom liksom en glaspärkla (Fnr 2515). Vidare påträffades en liten smideshammare i järn (Fnr 1555).

Samtidighet med

Utifrån de stratigrafiska förhållandena bör grupp 7050 vara samtida med hus E (grupp 7007) på den norra delen av tomt 2.

Grupp 7045

Hus D

Tomt 2
Fas: 3

SL 124 Golvlager
SL 127 Utrakningslager
SL162 Konstruktionslager

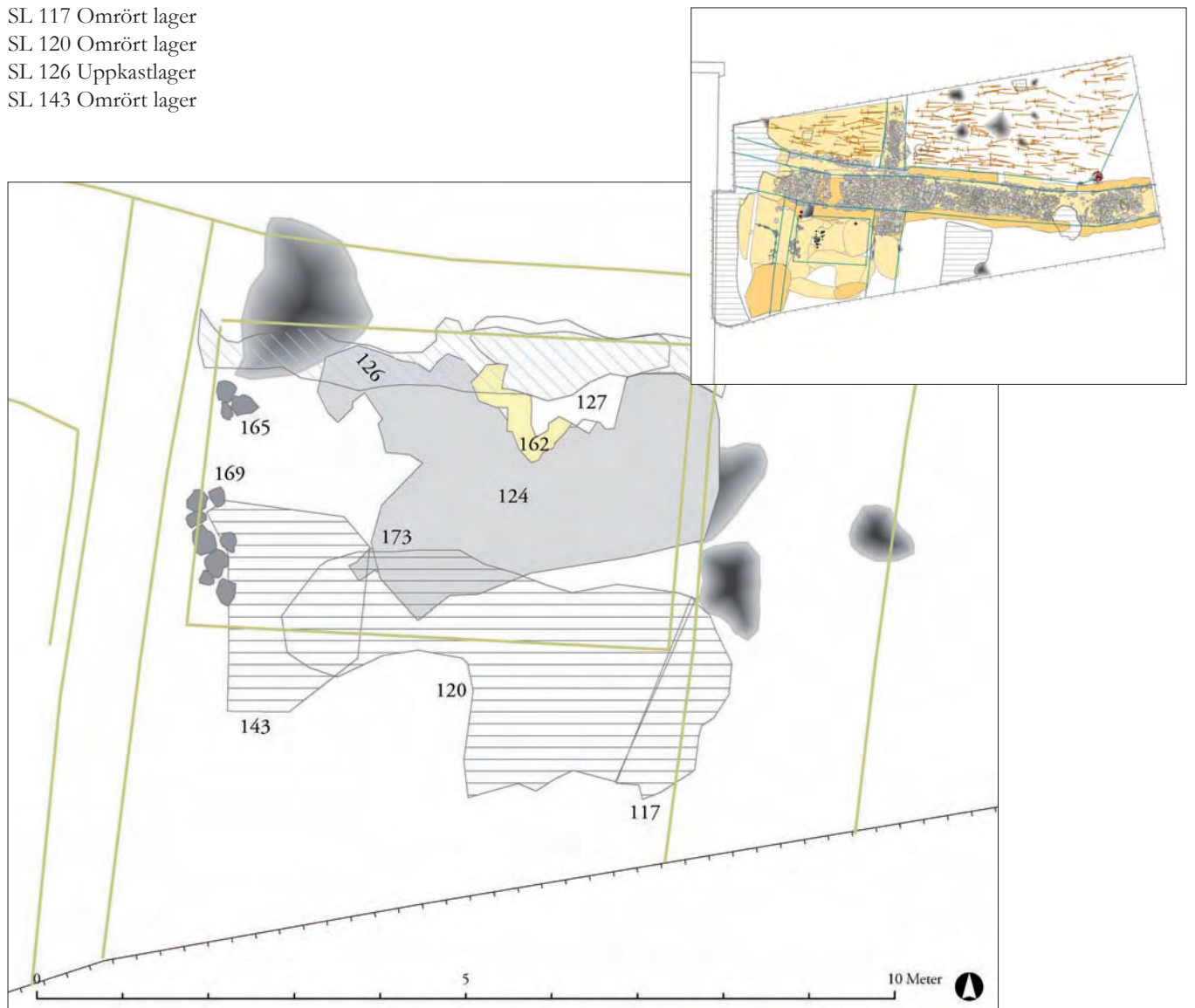
SK 165 Syll
SK 169 Syll
SL 173 Golvlager

Grupp 7048

Gårdslager

Tomt 2
Fas: 3

SL 117 Omrört lager
SL 120 Omrört lager
SL 126 Uppkastlager
SL 143 Omrört lager



Beskrivning

De fragmentariska lämningarna i **grupp 7045** utgjorde troligen resterna efter ett hus på den norra delen av tomt 2. Ett mindre uträkningslager med sot och aska (SL 127) överlagrade delvis ett konstruktionslager (SL 162) som tolkades som en förstörd härd. Lagret bestod av en sandig kulturjord och 0,05-0,2 meter stora stenar. Delar av ett lergolv var bevarat söder om härden (SL 124). Under detta låg ett litet lager med småsten (SL 173). Tolkningen av detta lager var oklar, troligen har det ingått i golvet. Längs tomtens västra kant ut mot passagen låg en stenrad i nordsydlig riktning (SK 165 och SK 169). Troligen var detta resterna efter husets västra syll. Syllstenarna låg i passagelagret SL 157, och de hade rubbats ur sitt ursprungliga läge, sannolikt när huset gått ur bruk.

Tolkning

Utifrån de bevarade lämningarna var det svårt att dra några slutsatser och byggnadsskick och husets funktion. Troligen rör det sig om en mindre byggnad på stensyll med en centralt belägen härd. Fyndmaterialet var likartat i alla samtliga lager i gruppen. Fyndmaterialet tyder inte på att någon typ av hantverk bedrivits. Endast mindre mängder slagg samt två bottenskällor påträffades i lagren. I övrigt framkom spikar, nitar, oidentifierade järnföremål, ett bryne (Fnr 2270) och en slipsten (Fnr 445). Keramiken bestod uteslutande av A-gods. I golvlagret, SL 124, hittades en dubbelhelkam (Fnr 2633). Infiltration från yngre kontexter, i form av tegel och bruk, förekom i lagren. Dock var inslagen av yngre material betydligt mindre än i ovanliggande kontextgrupper.

Samtidighet med

Hus D bör utifrån de stratigrafiska förhållandena ha varit i bruk samtidigt med den stenlagda processionsvägen (grupp 7056). Genom passagelagret SL 157 (grupp 7026), som både låg på tomt 1 och i passagen mellan tomt 1 och 2, ges en stratigrafisk koppling mellan hus D och lagren i grupp 7001 på tomt 1 som bör vara samtida.

Beskrivning och tolkning

Lagren i **grupp 7048** framkom direkt under det omrörda lagret som täckte hela undersökningsytan (SL 105). SL 117 och SL 120 utgjorde samma lager, ett artificiellt lagerbryt lades dock utmed gränsen av tomt 2 mot passagen i öster. SL 117 låg en bit ut i passagen medan SL 120 var beläget inne på tomt 2. Lagret var omrört och troligen har avsatta lager blandats med rester efter bebyggelselämningar. Det omrörda lagret var i söder avgrävt av en grop (SN 119, grupp 7049). SL 148 var i likhet med SL 117=120 ett omrört lager, möjligen speglar dessa tre lager aktiviteter i en utomhusmiljö. Det sista lagret i gruppen (SL 126) var beläget längst i norr på tomt 2, utmed dikets (SN 132) södra kant. Lagret har troligen bildats då man grävt om diket och kastat upp jordmassorna längs med nedgrävningens kant.

Lagren i grupp 7048 var svårtolkade och det är osäkert hur tomten har nyttjats under denna tidsperiod. Förekomsten av tegel, murbruk och fajans visar att lagren var störda av sentida aktiviteter. Fyndmaterialet var blandat, ett par föremål bör dock nämnas. I SL 126 framkom en fingerring i silver (Fnr 1575). I SL 120 påträffades en guldfoliepärla (Fnr 588), en sländtrissa i glas (Fnr 982) och en ströning (Fnr 1566). Vidare förekom avfall från ben och hornhantverk och metallhantverk. Även en del redskap framkom, såsom brynen (Fnr 587, 2002 och 10178), sylar (Fnr 229 och 272) samt en kniv (Fnr 245) och en kil (Fnr 7263). Keramiken utgjordes av äldre svartgods med undantag av en skärva protostengods.

Samtidighet med

Grupp 7048 överlagrar hus D grupp (7045) på tomt 2. Uppkastlagret (SL 126) låg över passagelagret SL 157 (grupp 7026) vilket ger en stratigrafisk koppling mot tomt 1. Samtidighet bör finnas mellan grupp 7048 på tomt 2 och hus A (grupp 7000) på tomt 1.

Grupp 7039

Passage

Mellan tomt 2 och 3
Fas: 3

SL 179 Passagelager

Samtidighet med

Det faktum att passagelagret delvis överlagrar stenläggningen (grupp 7040) som ansluter till gatan i norr visar att det har tillkommit medan den stenlagda gatan varit i bruk, såldes fas 3. Lagret bör vara samtida med den yngre bebyggelsen på tomt 2, åtminstone med Hus D (grupp 7045) men kanske även med hus E (grupp 7007). På tomt 3 saknas bevarade huslämningar från fas 3 och passagelagret saknar stratigrafiska kopplingar österut.

Grupp 7040

Passage

Mellan tomt 2 och 3
Fas: 3

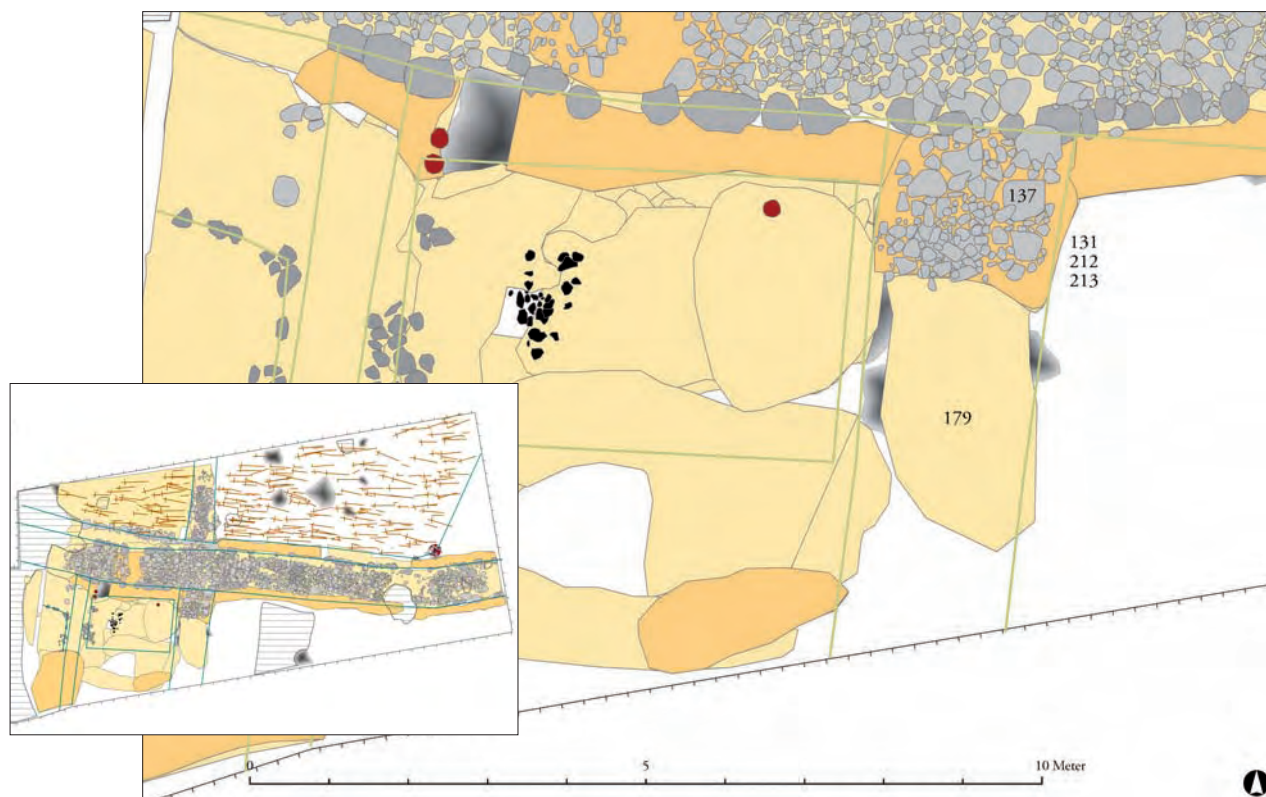
SL 131 Gatulager
SK 137 Stenläggning

SL 212 Bärlager
SN 213 Grop

Samtidighet med

Passagens norra del har sannolikt stenlagts samtidigt som gatan (grupp 7056) byggdes. Stenläggningen och passagen bör ha legat fast under en längre tid och

samtidighet finns med samtliga kontextgrupper i fas 3 på tomt 2. På den angränsande tomt 3-4 i öster fanns inga lämningar från fas 3 bevarade.



Beskrivning och tolkning

Grupp 7039 bestod av ett lager i passagen mellan tomt 2 och 3. Lagret låg över den norra stenlagda delen av passagen (grupp 7040) vilken i norr anslöt till gatan (grupp 7056). Passagelagret var homogent till sin sammansättning och innehöll måttligt med djurben. Fynden var fördelade utan bestämd riktning.

Passagelagret har sannolikt bildats under en längre period och fyndmaterialet torde spegla aktiviteter som ägt rum i närområdet. Förekomsten av spikar och nitar i lagret tyder på att det legat en kavelbro i passagen, troligen har uttjänta båtbord återanvänts i konstruktionen. Fynden utgjordes av ett mindre antal järnföremål, bränd lera, däribland fragment av vävtyngd, samt avfall från metall- och ben- och hornhantverk. Avfallet från hantverksproduktion var inte speciellt omfattande och det bestod främst av slagg, huggspån och hornspill. Keramiken utgjordes uteslutande av äldre svartgods. En tandplatta till en sammansatt enkelkam (Fnr 931) hittades också i passagelagret.

Källkritiska aspekter

Tegel förekom i passagelagret, men endast i begränsad omfattning. Detta beror sannolikt på att en viss sammanblandning skett med det ovanliggande, omrörda lagret (SL 105). Lagerövergången mot underliggande passagelager (SL 123, grupp 7041) var diffus vilket gör att sammanblandning även kan ha skett mellan dessa kontexter.

Beskrivning

Grupp 7040 utgörs av en stenläggning i norra delen av passagen mellan tomt 2 och 3 som ansluter till den stenlagda gatan (grupp 7056). Den stenlagda delen av passagen ligger i linje med gångvägen (grupp 7057) på kyrkogården. Denna leder norrut från processionsvägen, sannolikt i riktning mot kyrkan. I den södra delen av passagen mellan tomt 2 och 3 har det troligen legat en kavelbro som anslutit till stenläggningen. Gruppen består av en nedgrävning (SN 213) i vilken ett bärlager (SL 212) lagts ut. I detta har stenpackningen (SK 137) anlagts. Ovanpå stenläggningen låg ett avsatt gatulager (SL 131). I och med att stenläggningen byggdes har flera äldre kontexter skadats. Gropen hade grävt av det nordöstra hörnet av Hus G (grupp 7008), liksom nordvästra delen av Hus N (grupp 7086) och det underliggande

passagelagret (SL 123, grupp 7041). Passagelagret SL 179 (grupp 7039) överlagrar kontexterna i grupp 7040.

Gropen (SN 213) hade en kvadratisk form och var ca 2 x 2 meter stor och 0,3 meter djup. Den låg i direkt anslutning till den stenlagda gatan. Bärlagret bestod av en sandig kulturjord med mycket djurben. Fynden låg utan bestämd riktning vilket är naturligt då lagret bestod av utlagda massor. Stenpackningen var relativt tät och låg delvis i dubbla skift. Stenstorleken varierade från knytnävsstora stenar till stenar med en storlek av 0,5 x 0,8 meter. De största stenarna var lagda i botten och de mindre i toppen. Stenpackningen överlagrades av ett avsatt gatulager bestående av lucker kulturjord med horisontellt liggande djurben. Fynd av en koprolit visar att det rör sig om en utomhusmiljö.

Tolkning

Största delen av fynden från gruppen framkom i gatulagret (SL 131). Fyndmaterialet var varierat bestod av föremål av olika slag, bränd lera och hantverksavfall i form av slagg, fragment av hårdväggar samt huggspån och hornspill. Förutom två små skärvor av yngre rödgods utgjordes keramiken av äldre svartgods. De flesta av järnföremålen gick inte att identifiera på grund av krustor, men ett knivfragment (Fnr 4619), en brodd (Fnr 5970), en nål (Fnr 4647) och en trolig ringbrynjering (Fnr 5969) samt spikar fanns bland järnfynden. Ett fragment av en grön glaspärla (Fnr 3223) och en bikonisk sländtrissa i Volhynisk skiffer (Fnr 983) påträffades också i gatulagret.

Det sandiga bärlagret var relativt fyndfattigt och innehöll en bottenskälla, fragment av en vävtyngd, en kopparten, en nit, ett beslag och nio oidentifierade järnföremål samt ett fåtal huggspån och hantverksspill i horn. Keramiken utgjordes av A-gods. Dessutom framkom ett trapezoid bultlås (Fnr 7079).

Källkritiska aspekter

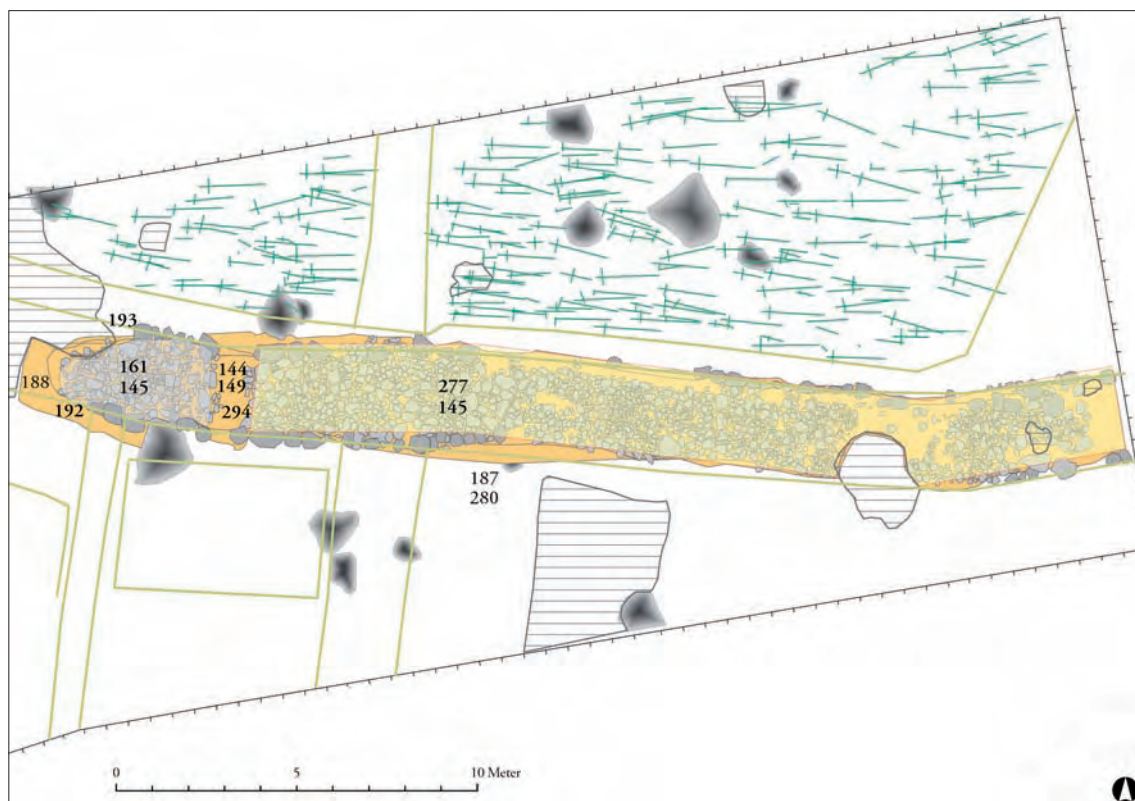
Gatulagret innehöll en hel del stora djurben vilket inte förväntas vara fallet på en gångyta där benmaterialet borde vara söndertrampat och fragmenterat. Detta beror troligen på att gatulagret delvis grävts har samman med ovanliggande lager, SL 105. Tegel och murbruk i gatulagret visar att det förekommer infiltration från yngre kontexter, likaså förekomsten av yngre rödgods.

Grupp 7056

Processionsväg

Fas: 3

- SL 277 Omrört lager på gatan
- SL 161 Vägkana
- SK 145 Stenläggning
- SL 187 Gatulager under stenläggningen
- SL 188 Utjämningslager (väster)
- SL 280 Utjämningslager (öster)
- SK 192 Kantsten (söder)
- SK 193 Kantsten (norr)
- SL 144 Fyllnadslager
- SN 149 Grop
- SL 294 Tvärdike fyllnadslager



Beskrivning

Tvärs igenom schaktet mellan de södra och norra tomtorna fanns en stenlagd gata. Grupp 7056 AK består av kontexter som tillhör gatans konstruktionsfas, brukningsfas och delvis destruktionsfasen. Närmast över gatan fanns efterreformatoriska lager (grupp 7067) och under den stenlagda gatan fanns ytterligare ett par äldre vägsträckningar (grupp 7058 under fas 2a-d och grupp 7060 under fas 1b och möjligen fas 1a). De äldre vägsträckningarna var bitvis fragmenterade men kunde identifieras genom rester efter lager och stenläggningar som sannolikt är delar av de äldre gatubeläggningsarna samt bebyggelsens placering och rester efter staket som gick parallellt med vägnars sträckning.

Inför anläggandet av stengatan har sannolikt stora delar av ytan bearbetats och möjligen har äldre lager grävts bort och ytan jämnats till. Därefter lades ett större utjämningslager (SL 188=280) ut. Utjämningslagren har också fungerat som stöd åt de kantställda stenarna som sedan lades ut (se nedan). Detta lager har möjligen bestått av både utfyllnadsmassor och risbäddar och/eller annat organiskt material. På grund av mycket dåliga bevaringsförhållanden fanns dock nästan inget synligt organiskt material kvar. SL 188 och 280 var dock relativt humösa och homogena och bör ha bestått av ansevärliga mängder kvistar, pinnar och liknande. Utfyllnadsmassorna bestod också av stora mängder djurben, både hela rörben och fragmenterade bitar. Ovanpå utfyllnadsmassorna fanns en trampad yta/lager som bestod av ett brunt humöst lager som påminde om matjord (SL 187). Detta omrörda lager bildades sannolikt när vägen byggdes och byggnadsmaterial fraktades fram och tillbaka under själva byggprocessen.

Gatan var uppbyggd av större kantställda stenar i vägens norra och södra kant (SK 192 och 193). Mellan dessa låg en stenpackning bestående av stenmaterial av olika storlek (SK 145). Innermättet på gångvägen var ca 1,8-1,9 meter och yttermåtten (inklusive de större kantställda stenarna) var 2,9-3,0 meter. Ovanpå stenläggningen låg ett lager med morängrus som fungerat som vägbana (SL 161). Detta lager var endast bevarat i väster. Överhuvudtaget var gatan bättre bevarad i undersökningsområdets västra del än i den östra. Delar av både stenläggningen och de kantställda stenarna har skadats efter att gatan tagits ur bruk, främst i mittenpartiet och mot öster.

I den västra delen fanns ett mindre mellanrum som delade gatan i två delar. Det är oklart om detta mellanrum har fungerat som ett tvärdike samtida med gatan eller om det bildats efter att gatan tagits ur bruk. Fyllningen i tvärdiket bestod nästan uteslutande av tidigmedeltida föremål (SL 294). Lagret låg upp mot stenläggningen i gatan (SK 145) vilket indikerar att lagret bör ha bildats när vägen var i bruk. Precis på samma ställe som tvärdiket fast högre upp undersöktes också en grop med fyllning som hade en något större utbredning än själva tvärdiket (SN 149 och SL 144). Fyllningen var lerig och mycket fyndfattig samt bestod i ytterkanterna av ett större antal mindre stenar, ca 0,05 x 0,20 meter stora. Fyndmaterialet tyder på en medeltida datering. Ovanpå fyllningen fanns en mycket stor stenbumling som togs bort redan under avbaningen på grund av att den annars hade varit kraftigt ivägen. Möjligen har denna stenbumling lagts tvärs över vägen som en markering att stengatan skulle tas ur bruk. Det verkar tydligt att nedgrävningen (SN 149) var avsedd för stenen.

Ovanpå stenläggningen (SL 145) i den östra delen fanns ett tunt och mycket diffust lager (SL 277) som sannolikt är omrörda delar av vägbeläggningsen som blivit hopblandat med SL 105 i samband med efterreformatoriska aktiviteter (se grupp 7067).

Tolkning

Gata har sannolikt fungerat som en processionsväg vilken lett mellan kyrkorna i stadens norra utkant. Gatan bör ha anlagts samtidigt med att de norra stadsgårdarna avhystes och kyrkogården lades ut och en trä- eller stenkyrka byggdes. Gatubeläggningsen på stenarna bestod av ett mycket kompakt lager av grus och sand. Processionsvägen och/eller gatan har sannolikt använts för forsling av sten till stenkyrkybyggena samt i samband med processioner mellan kyrkorna vid högtider.

Fyndsammansättningen i de olika lagren är en stor hjälp i dateringen av processionsvägen. Överlag skiljer sig sammansättningen av föremålen mellan lagren ovanpå stenläggningen (SL 144 och 277) och lagren under stenläggningen (SL 187, 188 och 280). De lager som låg ovanpå gatan var delvis hopblandade med material från SL 105 eftersom kontaktytorna mellan dessa båda lager var otydliga. Följaktligen innehåller också SL 277 både äldre svartgods (A-keramik), yngre rödgods (BIIy), porslin samt en kritpipa. Huvuddelen av keramiken var dock äldre svartgods (ca 1,5 kg

jämfört med ca 50 gram övrig keramik i SL 277). I övrigt finns det mycket få daterbara föremål i lagren ovanpå gatan.

Lagren under gatan däremot innehåller uteslutande äldre svartgods och en skärva amfora (fnr 8536), yngre svartgods (BI) saknades helt. I ett par grävenheter påträffades dock tegel och fönsterglas men dessa har sannolikt hamnat i lagret på grund av störningar som inte var synliga (bland annat i grävenhet 24154, SL 280, men i stenläggningen vid denna grävenhet syns tydligt en yta där stenar saknas). Kammaterialet från de tre kontexterna innehåller enbart sammansatta enkelkammar (totalt från 10 kammar) och ett par enkelhelkammar (fnr 2007 och 2580). Dessa båda fyndkategorier indikerar att stenläggningen till gatan anlades innan både yngre svartgods och dubbellhelkammar började uppträda i Sigtuna. I några grävenheter förekom också små mängder murbruk, vilket sannolikt innebär att lagren har tillkommit i samband med att stenkyrkan till kyrkogården byggdes.

Samtidighet med

Norr och söder om gatan ligger två diken (grupp 7054 och 7055) vilka fungerat samtidigt med vägen men anlagts efter denna. Gångvägen upp mot kyrkan (grupp 7057) ansluter till vägen och bedöms vara samtidig med denna. Även den stenlagda norra delen av passagen mellan tomt 2 och 3 har sannolikt anlagts samtidigt med gatan (grupp 7040).



Grupp 7054 och 7055

Diken söder och norr om processionsvägen

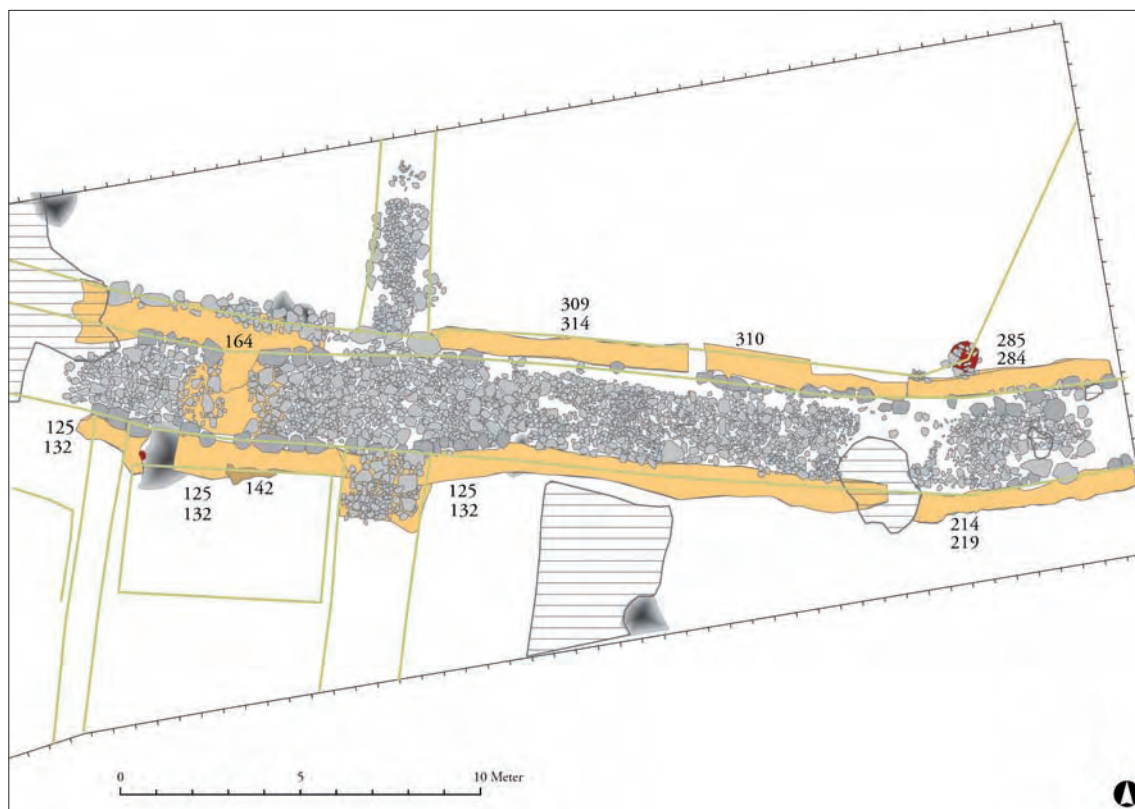
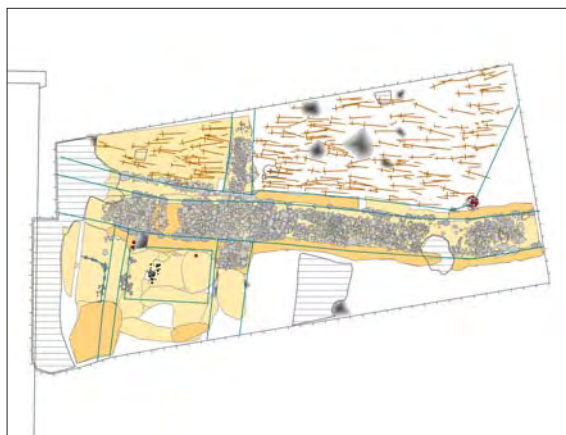
Fas: 3

Grupp 7054:

- SL 125 Fyllningslager i väster
- SL 214 Fyllningslager i öster
- SN 132 Dike i väster
- SN 219 Dike i öster
- SL 142 Uppkastlager

Grupp 7055:

- SL 164 Fyllnadslager
- SL 310 Fyllnadslager
- SL 285 Fyllnadslager
- SN 284 Dike
- SL 309 Fyllnadslager
- SN 314 Dike



Grupp 7054 utgjorde ett dike i öst-västlig riktning söder om den stenlagda gatan. Diket undersöktes som fyra kontexter, fyllnadslager SL 125 och nedgrävning SN 214 i väster och mittpartiet samt fyllnadslager SL 132 och nedgrävning SN 219 i öster. Nedgrävningen var bitvis otydlig och från mitten och österut har diket grävts samman med stenlyft från kantstenarna i vägen. Fyllnadslagret (SL 125) avgränsades i den västra delen av stora kantställda stenar i gatan men längre österut saknades dessa. Detsamma gäller SL 214 förutom allra längst i öster mot schaktväggen där kantställda stenar till gatan fortfarande var kvar. SL 125 är samma lager som SL 214 men de skiljs åt av en större recent nedgrävning (grupp 7065, SN 202). Båda fyllnadslagren innehöll kulturjord, större djurben och mindre stenar men även större stenar från gatan. Ett litet lager i den västra delen (SL 142) tyder på detta. Lagret var kompakt och homogent och innehöll en hel del lera samt tegel och kalkbruk, vilket tyder på samtidighet med vägen och kyrkogården. Lagret tolkades som uppkastade jordmassor från utdikning. I samband med att gatan togs ur bruk fylldes diket igen. Diket var tydligt i den västra delen av undersökningsområdet och mer diffus längre åt öster. Även diket avgränsades av de kantställda stenarna i gatan.

Grupp 7055 bestod av flera kontexter som utgjorde ett dike i öst-västlig riktning norr om den stenlagda gatan. Diket låg mellan gatan och kyrkogården. I väster fanns ett avbrott i diket där en stenlagd gång ledde upp till kyrkan (grupp 7057). Fyllnadslagren öster om gångvägen (SL 285, 309 och 310) var bitvis svåra att skilja från underliggande kontexter. Dikets nedgrävningskanter (SN 284 och 314) kunde i dessa fall inte avgöras på grund av att kontaktytorna var mycket diffusa. SL 285 innehöll bland annat inrasade kantstenar från gatan. Väster om gångvägen fanns också ett dike, men detta har snarare bildats som en hålighet mellan kantställda stenar i gatan och en med sten uppbyggd terraskant mot kyrkogården (grupp 7061). Lagret i diket (SL 164) innehöll en hel del djurben och stenar, från knytnävsstora upp till 0,2 x 0,3 m stora. Lagret var omrört och saknade tydlig struktur eller mikrostratigrafi. Sannolikt utgör lagret en igenfyllning av diket och stenarna i lagret kommer troligen från raseringen av terrasskanten/muren som avgränsade kyrkogården. Diket saknar egen inmätning på grund av att det inte är grävt utan snarare utgör

tomrummet mellan terrasskanten och den stenlagda gatan.

Tolkning (båda grupperna)

De båda grupperna utgör samtida diken söder och norr om processionsgatan. Det norra diket har också fungerat som den södra gränsen till kyrkogården. Sannolikt har båda dikena successivt både fyllts igen och grävts ur under omgångar. Den slutgiltiga igenfyllningen skedde efter att processionsvägen tagits ur bruk. Genomgående för fyndinnehållet var att det fanns en mängd olika typer av föremål. Eftersom igenfyllningen av de båda dikena sannolikt skett i omgångar består fyndinnehållet av föremål som representerar en mängd olika aktiviteter under olika tidsperioder.

Generellt fanns mycket hornspill och i SL 164 fanns också stora mängder av spill från metallhantverk som brasförpackningar för viktillverkning, bottenskällor (nära 5 kg), slagg och ässjefodringar. Några mer exklusiva föremål påträffades också, ett ringspänne (fnr 1567), en solja (fnr 1586), 2 miniatyryxor (fnr 1598 och 2048), några pärlor och ett par dubbelhelkammor (fnr 2599 och 2633). Sammansättningen av keramiken hade en kraftig övervikt mot äldre svartgods, men det fanns också yngre keramik. Även recenta föremål påträffades men de kan hänföras till störningar i samband med att de kantställda stenarna togs bort och yngre jord kommit ned i lagret. I nästan alla gräv-enheter finns också både tegel och kalkbruk vilket innebär att fyllningarna är samtida med både vägen (grupp 7056) och kyrkogården.

Källkritik (båda grupperna)

Delar av både det södra och norra diket mot mittenpartiet är sannolikt ett resultat av att kantställda stenar till processionsvägen har lyfts bort under efterreformatorisk tid. Diket och stenlyften gick inte att skilja åt under fältarbetet på grund av mycket dåliga bevaringsförhållanden och otydliga kontaktytor. Stenlyften är inte samtida med processionsvägen utan har skett efter att gatan tagits ut bruk. Det finns därför en risk för att yngre fynd än diket har hamnat i fyllnadslagren SL 125 och 214 när håligheterna från stenlyften fyllts igen med jord ovanifrån.

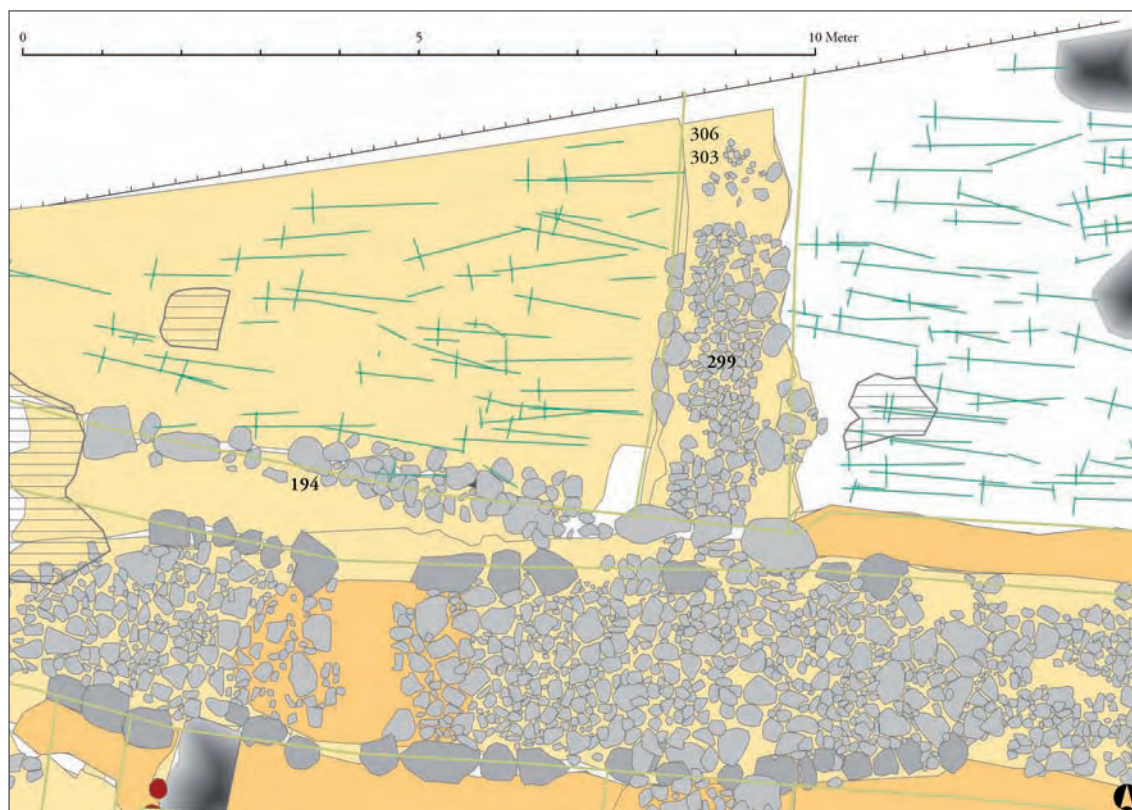
Grupp 7057 och 7061

Gångväg till kyrkan och terrasskant
till kyrkogården

(Tomt ovanför A1-A2)
Fas: 3

Grupp 7057:
SL 306 Gatulager
SK 299 Stenläggning
SL 303 Utjämningslager

Grupp 7061:
SK 194 Terrasskant



Beskrivning

Vinkelrätt från processionsvägen i riktning mot norr påträffades en stenläggning med något större stenar mot kanterna som sannolikt fungerat som gångväg upp till stenkyrkan (grupp 7057). Parallellt med processionsvägen i ytterkanten av kyrkogården påträffades också en långsmal, öst-västlig stensamling med flera oregelbundna skift av stenar som tolkades som en terrasskant mot kyrkogården (grupp 7061). Ovanför gångvägen låg SL 105 (grupp 7067) och under gångvägen låg Hus AF (grupp 7015).

Ovanpå den stenlagda gångvägen fanns ett gråbrunt kompakt och homogent lager som tolkades som avsatt på stenläggningen. I detta lager fanns både tegelkross, kalkbruk och keramik och bör ha varit i bruk samtidigt med hela kyrkogårdens livslängd. Stenläggningen var uppbyggd med större stenar i kanterna och mindre ner till knytnävnsstora stenar i mitten. Innermättet på gångvägen var ca 1,0 meter och yttermätten (inklusive de större stenarna mot kanten) var 1,6 meter. Stenläggningen/gångvägen överlagrade äldre kulturlager och bebyggelse men inga gravar. Detta tyder på att den anlades när kyrkogården lades ut och gatan byggdes. Under gångvägen fanns ett brunt och luckert lager med relativt mycket djurben. Lagret hade distinkta kontaktytor mot underliggande hus (grupp 7015) och tolkades som ett utjämningslager för stenläggningen, sannolikt samtida med eller samma som SL 115 (grupp 7053).

Parallellt med processionsvägen och vinkelrätt ut från gångvägen fanns en stor mängd oregelbundet lagda stenar, ca 0,10 x 0,40 meter stora. Några av stenarna var kantställda medan de flesta låg staplade på varandra. Basen var bredast och smalnade av uppåt. Stenarna i den ”stensträngsliknande” formation har sannolikt bildat en terrasskant mellan diket (SL 164) och kyrkogården. Möjligen har en liknande terrasskant även funnits öster om gångvägen men på denna sida syntes inga tydliga rester efter någon terrasskant. Resterande del av terrasskanten hade raserats ut i diket (SL 164) när kyrkogården togs ur bruk.

Tolkning

Stenlagd gångväg som leder från gatan (grupp 7056, AK) upp mot den förmodade stenkyrkan samt en terrasskant mellan diket och kyrkogården. Gångvägen har sannolikt gått upp mot den södra långhusväggen till kyrkan. Terrasskantens funktion har sannolikt varit att möjliggöra en höjning av markytan inne på

kyrkogården med utfyllnadsmassor (SL 115, grupp 7053). Terrasskanten har därmed fungerat som spärr för att inte jordmassorna skulle rasa ut och fylla igen diket.

Samtidighet med

Eftersom stenläggningen/gångvägen överlagrar äldre kulturlager och bebyggelse men inga gravar är den sannolikt samtida med kyrkogården. Terrasskanten är också samtida med kyrkogården. Gångvägen är sannolikt även samtida med den stenlagda delen av passagen mellan tomt 2 och 3 (grupp 7040).

Källkritik

Risk för kontamination eftersom gatulagret var beläget direkt under SL 105 och lagren var svåra att skilja, dessutom regnade det kraftigt när lagret grävdes. Båda lagren (SL 303 och 306) delades in i en grävenhet vardera. SL 306 grävdes med skärselv och SL 303 med hacka. Jorden gick igenom på hackbord.

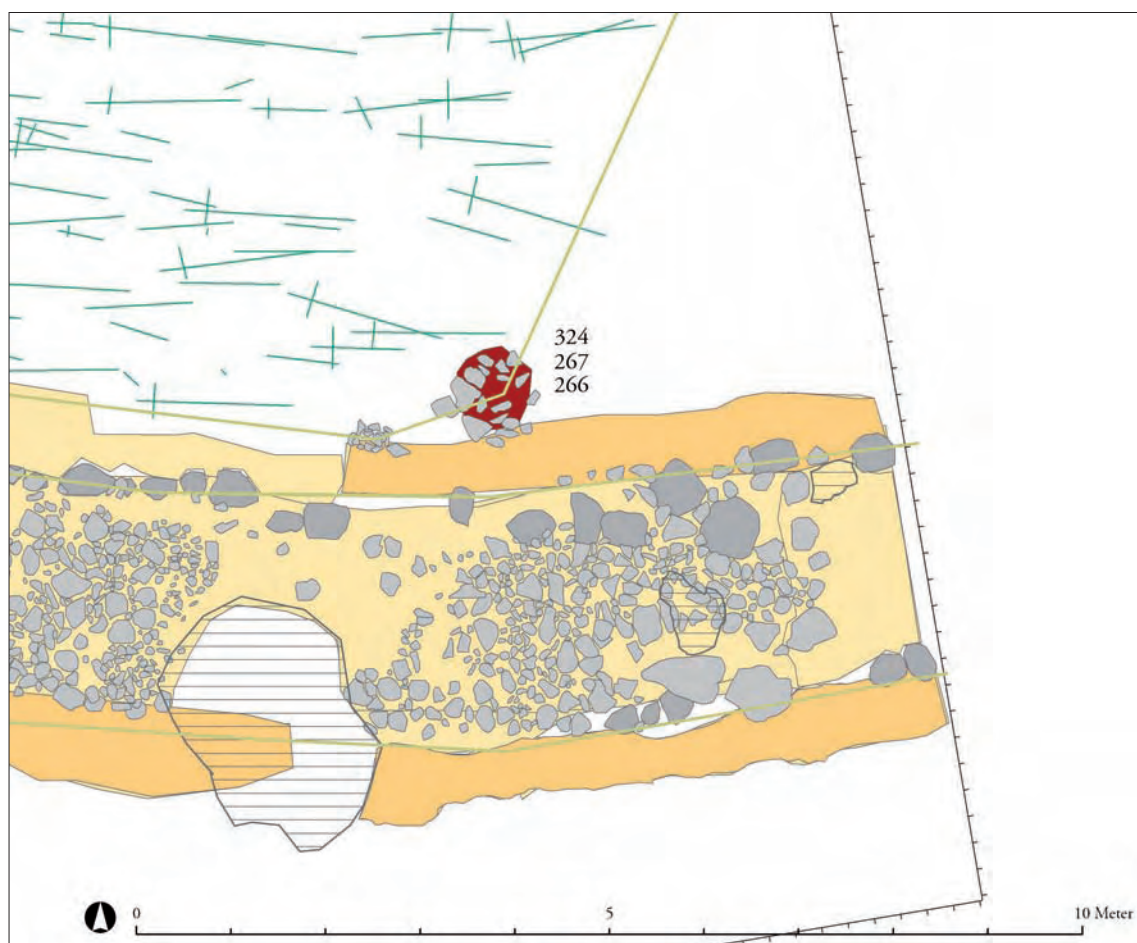
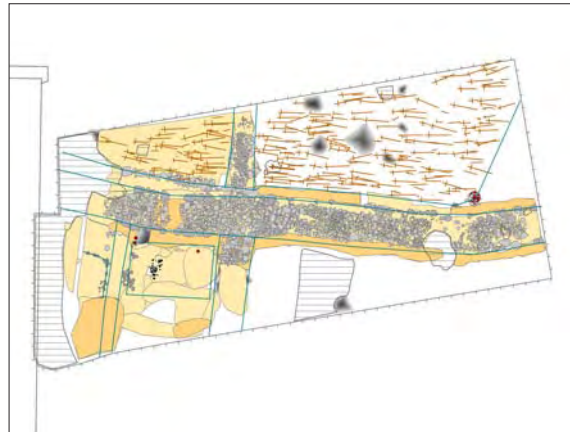
Delar av den kraftiga syllstensraden till ett underliggande hus (SK 452, Hus AH) har återanvänts i terrasskanten. Från början var detta inte klarlagt, men de stenar som staplats på varandra i terrasskanten överlagrade brandlagret tillhörande Hus AH (SL 384) medan brandlagret överlagrade de kraftiga syllstenarna. Stenarna från terrasskanten och syllstenarna har fått olika kontextnummer, men några av syllstenarna ingår även i terrasskantens kontextnummer.

Grupp 7090

Stolphål till begränsning av kyrkogården

(Tomt A3)
Fas: 3

SN 266 Nedgrävning
SL 267 Fyllning i stolphål
SK 324 Stensköning (2 st)



Beskrivning

I det sydöstra hörnet av kyrkogården ovanför tomt A3 påträffades ett stolphål, möjligen två. Under stolphålet och kyrkogården fanns bebyggelse (Hus V och Hus T). Stolphålet är belägen strax intill den stenlagda processionsvägen (grupp 7056). Det ena stolphålet bestod av en nedgrävning, en fyllning och stenskoning. Till det andra eventuella stolphålet syntes endast stenskoningen. Stenskoningarna har fått samma kontextnummer, trots att det kan röra sig om två stolpar. Det tydliga stolphålet hade en nedgrävning som var närmare 80 centimeter i diameter men endast 12 centimeter djupt. Nedgrävningen hade plan och sluttande bottenprofil. Inga rester eller spår efter stolpen fanns kvar. Stenskoningen bestod av olika stora stenar, de minsta ca 0,05 x 0,1 meter och de största upp till 0,2 x 0,3 meter. Stenarna låg något oregelbundet, men med de större stenarna mot den västra kanten in mot kyrkogården. Fyllningen bestod av svart, fet och homogen jord med en hel del större djurben.

Tolkning

Det större stolphålets placering, att inga människoben påträffades i fyllningen och att inga gravar hade grävts sönder av nedgrävningen till stolphålet tyder på att stolphålet är samtida med kyrkogården. Från stolpen och snett upp mot det nordöstra hörnet av undersökningsschaktet går en linje där det saknas gravar på den östra sidan om linjen. Denna linje kan följas ända upp till den norra trottoaren vid Prästgatan där en arkeologisk undersökning utfördes 1991. Det verkar sannolikt att denna linje utgör den östra gränsen till kyrkogården och att den kraftiga stolpen (grupp 7090) har stått i det sydöstra hörnet. Sannolikt har kyrkogården avgränsats av ett staket, men återstoden av de mindre stolparna längs den östra sidan gick inte att återfinna. Det dike (grupp 7055) som konstaterats tillhöra gränsen mellan kyrkogården och processionsvägen verkar inte finnas längs den östra sidan. Det verkar med andra ord som om diket snarare skiljer vägen från kyrkogården än som en gräns för kyrkogården. Diket som gräns för kyrkogården konstaterades dock vid den arkeologiska undersökningen i Prästgatan 1991.

Källkritik

En del fynd har relaterats till en grävenhet till stenskoningen, som egentligen ska betraktas som en konstruktion. Lagret och stenskoningen undersöktes vid separata tillfällen med en tid mellan. Från början

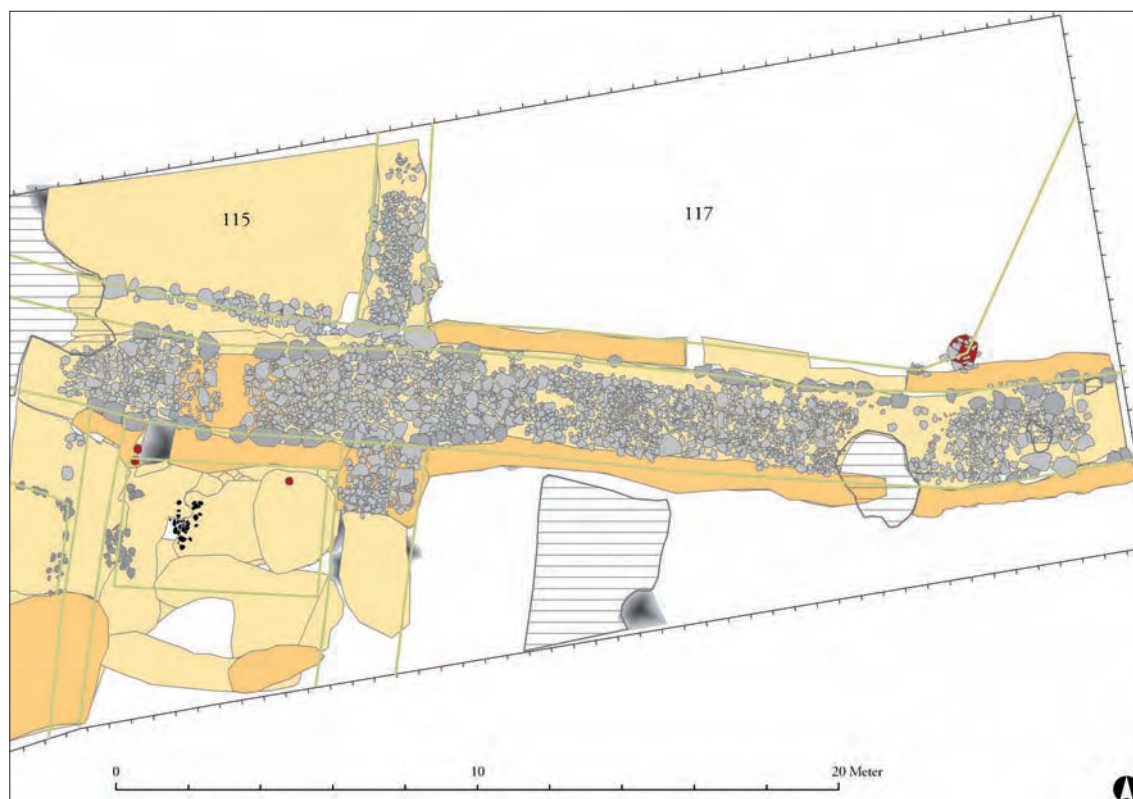
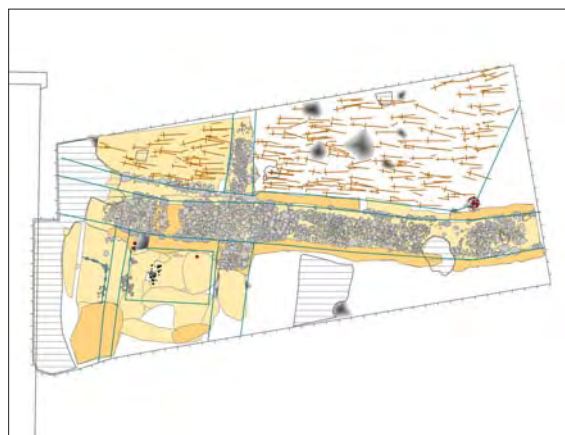
hade även en sammanblandning av kontext 266 gjorts. Kontexten hade fått två olika objekt, men dessa delades upp i två kontexter vid rapportarbetet.

Grupp 7053

Utfyllnadslager till kyrkogården

(Tomt A1-A3)
Fas: 3

SL 115 Utjämningslager
SL 171 Utjämningslager



Beskrivning

Norr om processionsvägen (ovanför tomt A1-A3) fanns omfattande och omrörda lager. Lagren var kraftigt perforerad av gravar. Under lagren fanns bebyggelserester. SL 115 är beläget väster om den stenlagda gångvägen (SK 299) och SL 171 ligger öster om denna. Båda dessa lager kan betraktas som samma lager, men eftersom de är separerade av gångvägen delades de upp i två kontexter.

Lagren bestod i huvudsak av påförda massor med kulturjord och SL 115 innehöll även massor från omgrävda gravar och därmed en del människoben som egentligen hör till fyllningen till gravar och inte lagret i sig. SL 171 fanns bara på en begränsad yta vid den stenlagda gången vilket troligen beror på att den östra delen av kyrkogården var nedschaktad/förstörd ända ner till gravarna. Lager SL 171 blev inte inmätt i fält på grund av att det var så fragmentariskt och dess utbredning svår att avgöra. I denna del av kyrkogården låg också gravarna extremt tätt. Lagren bestod av brun mycket homogen jord som inte hade någon vertikal eller horisontell struktur, och har sannolikt bildats under mycket kort tid. Kontaktytorna ner mot underliggande lager/bebyggelse var bitvis distinkt och skiljdes ut genom att mer horisontell och tydlig stratigrafi blev synlig (gäller främst SL 115, i den västra delen).

Tolkning

Lagrens struktur och sammansättning tyder på att de bildats under mycket kort tid. De har därför tolkats som utjämningslager när kyrkogården anläggs. Syftet till utjämnningen har sannolikt dels varit att få en jämnare yta på kyrkogården, dels för att fylla ut området med mer jord som senare kom att användas till begravingar. Lagren idag hade mycket lite eller inget organiskt material, men när det lades ut kan det mycket väl ha haft en mycket större volym. Sannolikt har det också varit svårt att begrava i de lager som utgör den äldre bebyggelsen. Dessa bör ha bestått av byggnadsdetaljer, rester efter härdar och liknande. Utfyllnadsmassorna har därför sannolikt haft funktionen att täcka över de äldre bebyggelseresterna och fylla ut ytan med jord innan begravingar ägt rum. Lagren bildades under mycket kort tid.

Fyndinnehållet i lagren utgör en sammansättning/blandning av aktiviteter från den äldre bebyggelsen och ditförda massor med okänt ursprung. Fynden kan därför inte betraktas som primärt eller sekundärt

ditförda fynd. Det har också skett en inblandning av föremål som sannolikt är yngre än själva lagrets tillblivelse, men detta beror på att eventuella yngre lager och framförallt fyllningar i gravar var svåra att skilja från de äldre utfyllnadslagren. Det finns därför en inblandning av yngre föremål/material. I strikt mening ska utfyllnadsmassorna egentligen inte innehålla några yngre föremål, men av ovannämnda orsak gick detta inte att undvika. Lager 115 innehåller 131 fyndnummer (fördelat på tre fria grävnheter) av mycket varierande karaktär. Tyvärr påträffades ett de äldsta daterbara mynten i SL 171 (fnr 1544, Long Cross dat 997-1003 bestämd av Kenneth Jonsson). I lagren fanns också en inblandning av efterreformatorisk keramik, BIIy (fnr 185 och 9785), taktegel, tegel och murbruk. Dessa yngre föremål ska dock betraktas som kontaminering från det direkt ovanliggande lagret SL 105 (grupp 7067) eller från gravfyllningar.

Källkritik

Skillnaden mellan gravfyllningar och utfyllnadslagren (SL 115 och 171) var mycket svåra att avgöra, och gick för det mesta inte att avgöra alls. Fynden samlades därför primärt in till gravfyllningarna och inte lagren. Detta beror också delvis på att gravarna undersöktes först. Efter att alla gravar dokumenterats och grävts bort undersöktes SL 115. SL 171 grävdes inte alls. Detta lager var mycket fragmenterat och söndergrävt av gravar och dess utbredning gick därför inte att avgöra. SL 115 delades in i tre fria grävnheter som grävdes separat med skärlev efter att gravarna tagits bort. Jorden gick igenom på hackbord. När gravarna undersöktes fördes fynden främst till fyllningen från graven, eftersom fyllningarna kunde innehålla fynd/material både från underliggande lager och från markytan (yngre än utfyllnadsmassorna). I vissa fall påträffades ingen tydlig grav eller fyllningen var svår att skilja från utfyllnadslagren, och i de fallen fördes fynden direkt till SL 115 och SL 171 och inte till de tre grävnheterna.

Kontaktytorna mot underliggande lager och bebyggelse var distinkt mot brandlager (grupp 7051, SL 384) men i övrigt diffus. Det finns en risk att lager som egentligen tillhört faserna 2a-2c har grävts ihop med utfyllnadslagret. Detta syns tydligt på att framförallt Hus AE och Hus AF är mycket fragmentariska. Den främsta orsaken till att husen är fragmentariska är dock gravnedgrävningarna. Utfyllnadslagrets tjocklek gick inte att avgöra.

Grupp 7052

Stenlyft i gatan

Fas: 4

SL 281 Fyllnadslager
SN 282 Stenlyft

SN 283 Stenlyft

Grupp 7063

Moderna lager

Fas: 4

SL 100 Asfalt
SL 103 Bärlager till parkeringsplatsen
SL 104 Bärlager

SL 110 Bärlager
SL 111 Matjord

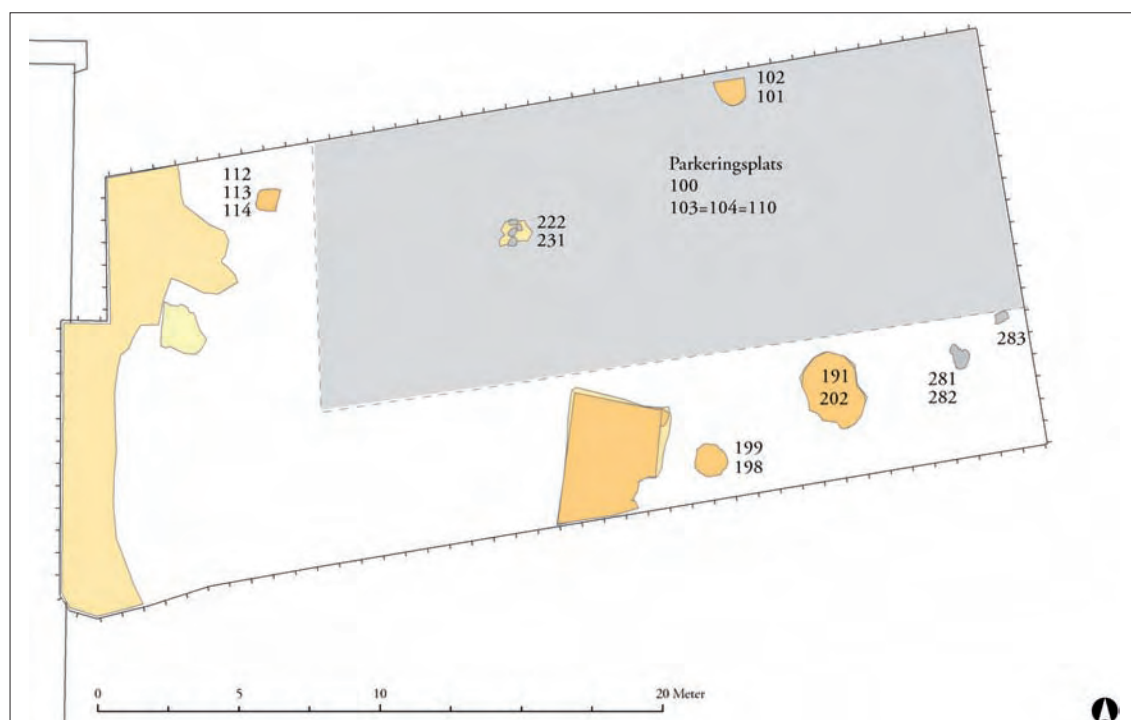
Grupp 7065

Gropar med recent fyllning

Fas: 4

SN 101 Grop
SL 102 Avfallsgrop (fyllning)
SK 112 Stolpe
SL 113 Fyllnadslager
SN 114 Grop
SL 222 Fyllnadslager, sten

SN 231 Grop
SN 198 Nedgrävning/Grop
SL 199 Fyllnadslager
SL 191 Fyllnadslager
SN 202 Grop för träd (?)



Grupp 7052 består av tre kontexter, två stenlyft och ett fyllnadslager i ett av stenlyften. Kontexterna ligger i den östra delen av schaktet och har bildats när två större stenar från processionsvägen (SK 145) har tagits bort. Detta har skett någon gång efter att vägen tagits ur bruk, sannolikt i samband med odlingsaktiviteter efter reformationen vilket fynd av yngre rödgods, tegel och kakel indikerar.

Grupp 7063 består av lager som är moderna (1900-tal). Dessa mättes inte in med totalstation utan finns bara dokumenterade på sektionsritningar. Lagren grävdes bort helt med grävmaskin, och inga fynd är tillvaratagna. De utgörs av lager som tillhör parkeringsplatsen; asfalt och bärlager bestående av grus och sten. Den asfalterade parkeringsplatsen har föregåtts av en äldre grusplan (sannolikt använd fram till 1950-talet), därför har flera kontexter med grus och sten identifierats. Slutligen ingår i denna grupp också det översta matjordslagret som täckte den södra delen av schaktet.

Grupp 7065 består av fem gropar som alla hade recent fyllning utom en (gropen längst i nordväst, SK112, SL 113 och SN 114). Den största gropen, i sydöst, är möjligen rester efter en trädplantering eller en stolpe som stod vid parkeringsplatsen. Övriga tre små gropar varierar i utseende och form men innehåller i princip en blandning av medeltida och moderna föremål. Deras funktion är oklar. Den femte gropen innehöll inget modernt material och är sannolikt medeltida, men har använts efter att kyrkogården tagits ur bruk. Vid den östra kanten av gropen fanns resterna efter en trästolpe som var relativt väl bevarad, vilket tyder på att den bör vara åtminstone senmedeltida men inte äldre. Även denna grop har oklar funktion.

Grupp 7067

Omrörda lager

Fas: 4

SL 105 Omrört lager
SL 106 Omrört lager
SL 116 Omrört lager

Grupp 7068

Frischakt runt Humlegården

Fas: 4

SL 158 Recent fyllnadslager
SN 163 Frischakt

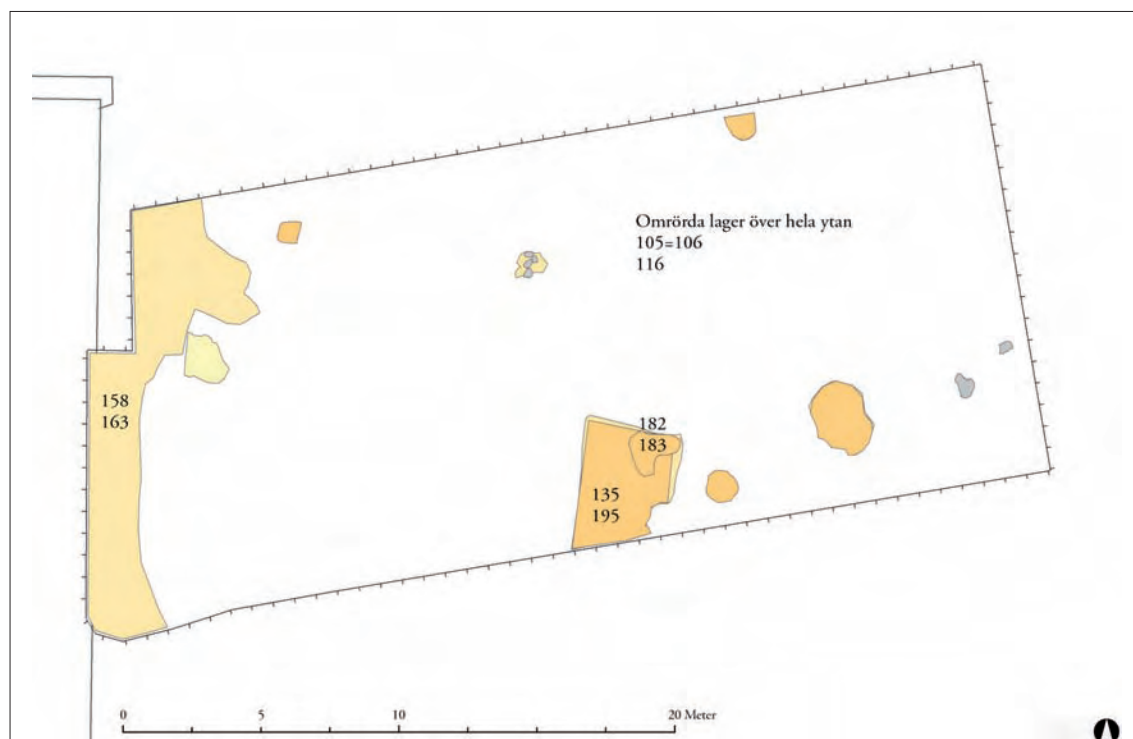
Grupp 7101

Arkeologisk förundersökning 1927

Fas: 4

SL 135 Fyllnadslager
SN 195 Pilsnerschaktet

SL 182 Fyllnadslager
SN 183 Avfallsgrop



Grupp 7067 består av tre lager som är omrörda och innehåller allt från äldre svartgods till modernt fönsterglas och kapsyler. Inget av lagren mättes in i fält. SL 105 täckte hela ytan medan SL 106 och 116 var begränsade till mindre ytor i mitten av schaktet. Lagren skildes åt genom att SL 106 innehöll mer lera och var mycket kompakt och SL 116 var lerigt och rostfärgat. I övrigt fanns inga skillnader. Dessa lager var de första som undersöktes efter avbaning med grävmaskin.

Grupp 7068 består av ett lager och en nedgrävning från när huset till Stiftelsen Humlegården byggdes på 1970-talet. Nedgrävningen representerar frischaktet runt huset och lagret är en omrörd rest efter att grävmaskinen grävt sönder delar av kulturlagren. Före byggnationen utfördes en arkeologisk undersökning 1976, men denna sträckte sig inte fram till den påträffade nedgrävningen. Det har alltså skett schaktningsarbeten i kulturlagren som inte blev dokumenterade.

Grupp 7101 består av två nedgrävningar. Den ena (SL 182 och SN 183) är en grop med oklar funktion som sannolikt är den yngre nedgrävningen av de båda. Den andra (SL 135 och SN 195) utgör en förundersökning som gjordes 1927. Denna nedgrävning var inte synlig efter avbaningen, varför den grävdes i rutor. Kontaktytorna var mycket otydliga, men blev mer synliga först efter att nedgrävningsskanterna kom fram. Vid förundersökningstillfället 1927 konstaterades att inga kulturlager fanns på platsen, vilket visade sig vara fel. I nedgrävningen påträffades en hel del buteljer och buteljglas varför gropen vid undersökningstillfället kallades för ”pilsnerschaktet”.