

Fynd

Fyndmaterialet från undersökningen i kvarteret Humlegården är stort. Totalt registrerades 10560 fyndnummer, fördelat på drygt 70 000 enskilda föremål eller fragment. Den totala vikten uppgår till 760 kg. Artefakterna registrerades efter 48 olika typer av material och 163 sakord (och ett stort antal under- och formtyper). Materialets stora omfång innebär att en genomgång av endast vissa fyndkategorier har varit möjlig. Tyngdpunkten i undersökningsplanen låg på kyrkogården och metallhantverket, samt delvis stadsgårdarna. Det är därför främst kring dessa miljöer som rapportarbetet koncentrerats och som rapporten kommer att redovisa.

Fyndmaterialet från gravarna och kyrkogården utgjorde drygt 2200 fyndnummer och behandlas översiktligt i kapitel Kyrkogården och det sakrala stadsrummet. Över 95 % av dessa fynd relaterades till antingen gravfyllningar eller kontexter relaterade till kyrkogården. Den tekniska keramiken, metaller, verktyg och delvis vikter som kan knytas till metall- och glashantverksmiljöerna (hus AG, hus AO och hus X samt hantverksytorna R och P) diskuteras i kapitel Metall- och glashantverk.

Följande genomgång av fyndmaterial från bebyggelsen koncentreras till de föremålsgrupper som dels hade daterande relevans, dels utgjordes av mer exklusiva och ovanliga fynd. I den allmänna genomgången av fynden diskuteras i övergripande drag även andra föremålskategorier. Mer detaljerade och jämförande analyser av till exempel kammarna eller keramiken var inte möjlig att genomföra, men de redovisas översiktligt med enstaka jämförelser från andra undersökningar. En viktig orsak till detta var att fokus på undersökningen inte låg på djupare fyndanalyser och att bebyggelsen delvis var mycket fragmenterad med endast delar synliga inom schaktet. Detta gjorde tolkningarna svårare och fyndanalyser mindre gångbara i ett större Sigtunaperspektiv. Den huvudsakliga dateringen av bebyggelsen var sent 900-tal och 1000-tal, vilket innebar en relativt kort men välvgränsad tidsperiod. Några mer omfattande genomgångar och jämförelser av fynd från andra undersökningar har därför inte gjorts (se dock kapitel *Datering av huvudfaserna*). Dateringsunderlaget var tillräckligt för en bra ramdatering och fyndmaterialet har därför i stora drag fått stå på egna ben.

Kammar

Anders Wikström

Totalt registrerades 111 fyndnummer som kammar. Vid fyndregistreringen delades kammarna in i följande fyra undertyper: sammansatt enkelkam, sammansatt dubbelkam, enkelhelkam samt dubbelhelkam. Fem kammar kunde inte bestämmas enligt dessa typer och en registrerad kam var en plastkam i huvudfas 4. Inga vidare typindelningar av kammarna, förutom i enstaka fall, gjordes enligt de system som utarbetats på andra vikingatida och medeltida kammarmaterial (till exempel Ambrosiani 1981; Broberg & Hasselmo 1981; Ros 1992; Smirnova 2005). Kammarna fördelade sig mellan faserna enligt följande tabell:



Figur 58. Fnr 2568 och fnr 8790

Fas	Sam enkelkam	Dubbelhelkam	Enkelhelkam	Sam dubbelkam
1a	1			
1b	5			
2a	7			
2b	11	1		
2c	10	2		
2d	5	1		1
3	27	6	5	
Gravar	11	2	2	2
4	4	1		1
Totalt	81	13	7	4

Under genomgången av kammarna påträffades delar av samma kam i olika kontexter vilket innebar att det totala antalet kammar var mindre än antalet fyndnummer. Men eftersom delarna också låg i olika faser har detta inte tagits hänsyn till i tabellen. Att delar av samma kam hittades i kontexter från olika faser visar tydligt på den omlagring av föremål som skett och därmed också svårigheten med att datera kontexter utifrån enskilda fynd. Ett exempel är Fnr 1038 från en sammansatt enkelkam som påträffades i ett utfyllnadslager till kyrkogården (grupp 7053) och en bit av samma kam med passform (Fnr 1790) som kom i ett utjämningslager (grupp



Figur 59. Fnr 2519 och fnr 3022

7050) på den södra delen av tomt 2, båda i huvudfas 3.

Kamfodral och fodralkammar

Ytterligare ett exempel på omlagring av föremål var tre delar av undersökningens enda kamfodral som påträffades i tre olika kontexter (kamfodralets begrepp efter Thunmark-Nylén 1991:116). Fnr 2555 var slutplattan till kamfodralet, det påträffades i ett aktivitetslager i hantverksmiljö P (SL 305, grupp 7021, fas 2b). En mindre del av en skena till fodralet, Fnr 2568, påträffades även denna i ett aktivitetslager från samma hantverksmiljö (SL 296). Slutligen påträffades en liknande men längre del av ytterligare en skena (Fnr 8790, figur 58) i ett utjämningslager för processionsvägen (grupp 7056, fas 3). Kamfodralet hade en skena på vardera sidan som fungerade som både skydds- och spännskena (Thunmark-Nylén 1991:119).

Slutplattan var avrundat triangulär och styrskenan var skuren i samma stycke. Skenorna var dekorerade enligt Smirnovas schema 6.10 med dubbla punktcirklar och lodräta streck på ändarna av skenorna (Smirnova 2005:64). Denna typ av dekoration kan enligt Smirnova dateras till sista delen av 900-talet och första hälften av 1000-talet och tillhörde sannolikt en stiltradition som var vanlig i det södra östersjöområdet (ibid:69). Kamfodralets ursprung var sannolikt i hantverksmiljön i fas 2b, vilket överrensstämmer med Smirnovas dateringsförslag. I samma miljö påträffades också två i det närmaste intakta kammar som båda var fodralkammar, Fnr 2519 och 3022 (figur 59).

Ytterligare en fodralkam påträffades i fas 2b (Fnr 1751 och 1773), i en passage mellan tomt 3-4 och tomt 5. Delar av kammens ena ände saknades men den bör ha varit drygt 9 cm lång, den hade kryssdekor med dubbla linjer, lodräta streck i ändarna och nitar av järn. Typen av dekor och kamskenans höjd/djup-proportion kan närmast liknas vid Ambrosianis typ B1:2 (Ambrosiani

1981:61-64) eller Smirnovas dekortyp 4.11 eller 4.12 (Smirnova 2005:61).

Ytterligare en kam som sannolikt var en fodralkam, Fnr 1259, hade en karaktäristisk utformning som skilde sig från övriga påträffade kammar. Den var oornerad och hade ett stort antal tätt sittande bronsnitar med en smal kamskena. Endast en mindre del av ena änden fanns kvar, men med både tandplatta, kamskenor och nitar i behåll. Dessa drag är typiska för en medeltida variant av sammansatta enkelkammar som är vanliga under 1100–1300-talen, men som även har påträffats i lager från senare delen av 1000-talet (till exempel Broberg & Hasselmo XX:84; Wiberg XX:416f; Borg 1998:289f). Kammen påträffades i ett passagelager mellan tomt 1 och tomt 2 från fas 3 (grupp 7026) men lagret var bland de första som grävdes så ursprungsmiljön är osäker.

Kraftigt profilerade eller enklare profilerade tandplattor

Av det totala antalet sammansatta enkelkammar fanns fem kammar med kraftigt profilerade ändplattor (Fnr 1738 och 2614 från gravfyllningar, Fnr 9454 och 3545 från bebyggelsen och Fnr 2598 från ett utfyllnadslager under processionsvägen). Liknande kammar har hittats tidigare i Sigtuna (ex Carlsson 1996:41 f) och i Lund (Blomberg 1942:141) och brukar dateras till 1000-talet, främst den första hälften. En kam hade också en något annorlunda profilering av ändplattans översida (Fnr 9545) med ett vågformigt utsågat mönster med borrarade hål i varje vågkam (figur 60). Kammarna med de kraftigt profilerade ändplattorna från kvarteret Humlegården låg i lager från tomt A eller i nära anslutning till denna tomt (inklusive de i gravfyllningarna) och kom från faserna 1b-2b, förutom de två i gravfyllningarna och fnr 2598 som kom i ett utfyllnadslager under processionsvägen i fas 3. Profileringen på den sistnämnda tandplattan liknade närmast ett djurhuvud med en punktcirkel för ett eventuellt öga. Den profilerade tandplattan till kam Fnr 1738 hade likaså punktcirklar.



Figur 60. Fnr 1738, fnr 2614, fnr 9454 och fnr 3545

Fem kammar hade enklare profilerade ändplattor, Fnr 978, 1772, 3538 och 10064 från bebyggelsen och Fnr 6791 i fyllningen i ett utfyllnadslager (figur 61).

Vinkelbandsornamentik

Två av kammarna med kraftigt profilerade tandplattor (Fnr 2614 och 9454) från tomt A hade vinkelbandsornamentik på kamskenorna (se figur 60). Ytterligare en kamskena med vinkelbandsornamentik (Fnr 2605), från en sammansatt enkelkam, påträffades i gravfyllningen till grav 5086 (SF 3197) som låg strax norr om

processionsvägen i öster. En likadan kamskena (Fnr 8485) påträffades i ett gatulager (SL 336, grupp 7058) från fas 2a- (2d). Båda kamskenorna kom sannolikt från samma kam. Även denna kam kan möjligen hänföras till tomt A.

Dubbelhelkammor

Totalt påträffades 13 dubbelhelkammor som alla var rektangulära, varav fem med raka sidor och fem eller sex med svagt konkava sidor. Två dubbelhelkammor påträffades i gravfyllningar (Fnr 2604 och 3026) och låg därför i osäkra fyndsammanhang. Fyra dubbelhelkammor påträffades i kontexter som tillhörde huvudfas 2; en i ett gårdslager på tomt 1 (Fnr 632 i grupp 7025) från fas 2d och två i passagen mellan tomt 2 och tomt 3-4 (Fnr 1748 och 1749 i grupp 7041) från fas 2c-d. Den fjärde dubbelhelkammen påträffades i ett gårdslager i den norra delen av tomt 3-4 (Fnr 1778, grupp 7089) från fas 2b, men detta lager var en osäker kontext med risk för inblandning av yngre föremål. Förekomsten av en dubbelhelkam i detta lager var därför osäker. Övriga sju kammar låg i kontexter relaterade till huvudfas 3 och 4.

Sammansatta dubbelkammor

Endast fyra fyndnummer med sammansatta dubbelkammor registrerades. Två av fynden (Fnr 1739 och 8305) påträffades i gravfyllningarna till två angränsande gravar och hörde sannolikt till samma kam (se även kapitel *Kyrkogården och det sakrala stadsrummet*). Kammen saknade ändplattor



Figur 61. Fnr 978

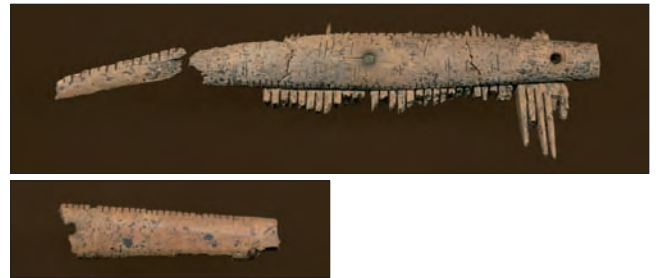
vilket innebar att en närmare bestämning av typ inte var möjlig. Den hade endast en kamskena som var elliptisk. Den andra sammansatta dubbelkammen, Fnr 1052, var närmast intakt och påträffades i ett heltäckande omrört lager i fas 4 (grupp 7067) och saknade därför närmare fyndkontext. Kammen motsvarar typ 6a enligt Broberg & Hasselmo och förekommer först under senare delen av 1100-talet (Broberg & Hasselmo 1981:73ff).

Övriga kammar

Två av de sammansatta enkelkammarna var närmast intakta. Den ena var undersökningens längsta kam (Fnr 3502) som påträffades i ett golvlager till hus AH (grupp 7051) i fas 1b. Både formen och ornamenteringen är ovanlig. Till skillnad från de andra kammarna med profilerade tandplattor stack de tre mittersta tandplattorna upp ovanför kamskenan. Den andra intakta sammansatta enkelkammen påträffades i ett lager under processionsvägen (Fnr 2520, grupp 7056). Slutligen återstår sju enkelhelkammarna som alla påträffades i lager från huvudfas 3.



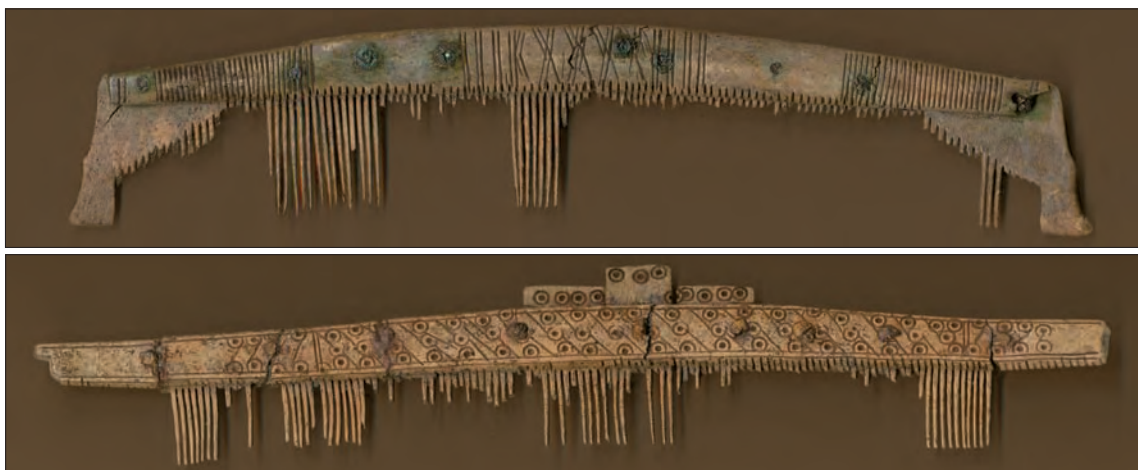
Figur 62. Fnr 632



Figur 63. Fnr 1739 och fnr8305



Figur 64. Fnr 1052



Figur 65. Fnr 2520 och fnr 3502

Keramik och kärl

Anders Wikström

Totalt registrerades 1628 fyndnummer som keramik med över 22 000 skärvor. Vid fyndregistreringen användes undertyper enligt Dagmar Selling, men med en något vidare indelning. Det äldre svartgodset benämndes enbart A, någon vidare indelning i AI, AII, AIII och AIV eller andra beteckningar gjordes inte. Det yngre svartgodset benämndes BI och Paffrath samt B för obestämda. Det rödbrända godset delades in i BIIä (äldre rödgods) och BIIy (yngre rödgods) samt BII för obestämda typer av rödgods. Protostengods och stengods benämndes CI respektive CII och obestämda typer av sintrad keramik benämndes C. Utöver dessa registrerades också Amfora, Fajans, Flintgods och Porcelain.

Av det totala antalet registrerad keramik utgjorde det äldre svartgodset 1288 fyndnummer eller 21 046 skärvor, vilket motsvarar 94 % av hela keramiksammanställningen. Några översiktliga stickprover av det äldre svartgodset (A) gjordes för att kontrollera fördelningen av senvikingatida keramik och östersjökeramik. Översikten jämfördes sedan med den procentuella fördelningen av senvikingatida keramik, östersjökeramik a och östersjökeramik b från undersökningen i kvarteret Trädgårdsmästaren (Roslund 2001:210 figur 101). De kontexter som kontrollerades var från hus i fas 1b (hus U, hus AH och hus X) och 2d (hus G), samt all keramik från fas 1a. Skärvor av varje enskild typ räknades dock inte och inte heller gjordes en separering i östersjökeramik a och b. Stickproverna gjordes i syfte att översiktligt jämföra dateringen av fas 1a-b och 2d med dateringsintervallen från kvarteret Trädgårdsmästaren. Resultatet redovisas med reservation för att alla skärvor inte gick att typbestämma. Kontrollen utgick från förekomsten av dekor, mynningsdetaljer, skärvornas grovlek och magring. Den generella

bilden av sammansättningen var att den största andelen av det äldre svartgodset i huvudfas 1 utgjordes av senvikingatida grov och enklare keramik. Fördelningen i hus G från fas 2d var i det närmaste jämn mellan den senvikingatida keramiken och östersjökeramiken, sannolikt med en övervikt av den senare. Huvudfas 1 i kvarteret Humlegården motsvarar därför i stora drag fördelningen av keramiken i kvarteret Trädgårdsmästaren från perioden ca 950-1000, alternativt, men mindre sannolikt, perioden 1000-1025 (ibid:210). Fördelningen av keramiken i fas 2d var mer problematisk, men överrensstämmer i stora drag med perioderna 1050-1075 och 1075-1100 från kvarteret Trädgårdsmästaren.

I kategorin medeltida keramik fanns också några ovanliga skärvor. Bland annat påträffades 13 skärvor amforakeramik (fördelat på 8 fnr), varav fyra i lager från huvudfas 3 och 4 (Fnr 166, 170, 173 och 8536) och fem skärvor i fyllningen till grav 5177 (SF 3409, Fnr 6643). Av de återstående fyra skärvorna amforakeramik fanns en i hus K (grupp 7099, Fnr 5463) i fas 2b, två skärvor i hus H (grupp 7009, Fnr 5424) i fas 2c och den sista i hus G (grupp 7008, Fnr 5058) i fas 2d. Ytterligare ett par anmärkningsvärda föremål var dels en skärva äldre svartgods som sannolikt har varit ett lock (Fnr 3613; motsvarande Sig 107, Öst a, Roslund 2001:485 figur g), dels en större skärva från ett kärl gjort i täljsten (Fnr 7861). Locket påträffades i ett gårdslager i fas 2d (grupp 7025) och täljstensskärvan påträffades i ett gårdslager till hantverksmiljö P (grupp 7021) från fas 2b. Ett par skärvor hade också en ovanlig sandig godstyp som inte har kunnat bestämmas närmare (Fnr 2698, rosa gods; 7466, grön yta och rödaktigt gods), påträffade i huvudfas 4 respektive 3.

Övrig keramik kan nästan uteslutande hänföras

till yngre omrörda lager och som kontaminering av äldre kontexter. De lager där en stor del av den yngre keramiken påträffades låg stratigrafiskt direkt under det omrörda lager som täckte hela ytan och som banades av med maskin (grupp 7067). Dessa lager grävdes allra först och kontamineringsrisken var därför stor, främst rör detta kontexter från tomt 3-4. Den medeltida keramiken i dessa lager utgjordes av endast 8 fnr (10 skärvor) äldre rödgods (BIIä), 8 fnr (8 skärvor) yngre svartgods (BI) och 28 fnr (34 skärvor) stengods (CI och CII).

En behållare med innehåll

Sten Tesch

En ornerad liten cylinder av ben (Fnr 3334) tillhör ett av de mest intressanta fynden från Humlegårdsutgrävningen. Den urholkade cylindern är 6 cm lång och har en yttre diameter som är 2,2-2,7 cm (figur 66). Ornamentiken, som är heltäckande, utgörs av sex längsgående rader med punktcirklar, med sex till sju punktcirklar i varje rad. En av raderna är något skadad, men har ursprungligen utgjorts av sex punktcirklar. I två av mellanrummen mellan raderna av punktcirklar är ett något skissartat fiskbensliknande mönster inristat. I kanten runt respektive öppning finns två motställda hål eller urtag (figur 67). Invändigt är cylinderns väggar avfasade mot kanterna. Det tyder på att öppningarna har tillslutits med en oval platta eller en propp. Slutligen kan en tunn lädersnodd ha knutits på längden runt om och genom hålen alternativt urtagen.

Cylinderformade behållare

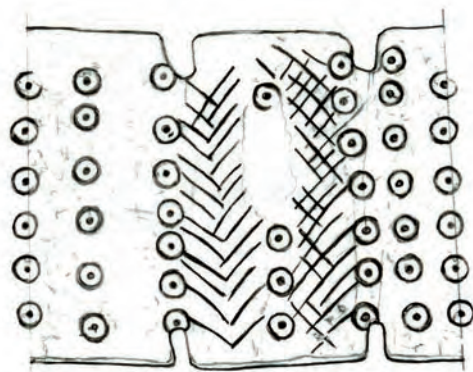
Om man inte känner till föremålets funktion och det sammanhang som föremålet hör hemma i är det som sådant inte särskilt uppseendeväckande. Trots sin relativt diskreta framtoning tillhör det emellertid en föremålsgrupp som har få

paralleller inte bara i Sverige utan även i ett vidare europeiskt sammanhang. När cylindern påträffades i kvarteret Humlegården hade jag nyligen sammanställt det av mig då kända materialet och inte kunnat identifiera mer än nio exemplar (Tesch 2007a och där anförd litteratur och tabell). Sedan dess har, förutom den nya cylindern från kvarteret Humlegården, ytterligare ett ryskt exemplar tillkommit.

Av två tidigare kända svenska exemplar är den ena ett äldre fynd från Sigtuna medan den andra är ett gravfynd från Broby bro i Täby sn, 25 kilometer SÖ om Sigtuna (Tesch 2007a:230). Sigtunacylindern påträffades vid en utgrävning 1924, även den i kvarteret Humlegården. Tyvärr finns det inte någon rapport som utvisar exakt var fyndet gjordes, men det bör ha varit i nära anslutning till utgrävningsschaktet 2006.



Figur 66. Cylindrisk behållare. Sigtuna, kv. Humlegården 2006



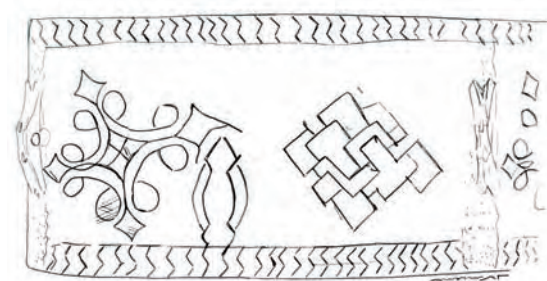
Figur 67. Cylindrisk behållare. Sigtuna, kv. Humlegården 2006. Dekoren.

Den tidigare påträffade cylindern från kvarteret Humlegården är 5,5 cm lång och har en yttre diameter som är 2,7-3,5 cm, d v s även den med ett tydligt ovalt tvärsnitt (figur 68). Materialet är älghorn. Ornamentiken utgörs av symboler som ett kors med upprullade ändar och en svastika(?) uppbyggd av fyrkanter plus en del rudimentära ornament. På kanten runt båda öppningarna löper en zigzagbård. Trots att elementen verkar något löst sammanfogade ger den ett betydligt elegantare intryck än den enkla ornamentiken på det nya fyndet (figur 69). På cylinderns rygg finns en upphängningsanordning med ett hål i. Däremot saknar den hål eller urtag i kanten.



Figur 68. Cylindrisk behållare. Sigtuna, kv. Humlegården 1924. Foto: Gabriel Hildebrand Raä

När det gäller den andra av de tidigare kända svenska cylindrarna är det inte helt säkert att den tillhör den här gruppen. Föremålet är betydligt mindre än de andra, 2,8 cm långt och 2,6 cm brett, genombrutet och med flätornamentik. Föremålet påträffades vid fotändan i en senvikingatida barngrav. Bland övriga fynd som gjordes i graven hör ett tyskt silvermynt (Otto III 993-1002). Graven är dock inte vilken som helst utan tillhör troligtvis gossen Gag, son till en av de främsta stormannafamiljerna i regionen. ”Östen och Estrid lät resa stenarna efter Gag, sin son” (U 136). Utgrävaren har tolkat föremålet som en del av en knivslida eller ett knivskaft. (Andersson, 1999:25)



Figur 69. Cylindrisk behållare. Sigtuna, kv. Humlegården 1924. Dekoren.

framgår av de (fyra) stifthål som finns på en del av behållarna. Den andra änden har sannolikt tillslutits med en lös plugg. Två av behållarna är genombrutna, vilket betyder att innehållet måste ha förvarats i en liten tygpåse.

Ytterligare åtta cylindrar

Övriga åtta cylindrar är spridda över stor del av Europa: Norge (1), England (2), Spanien (1), Ryssland (Novgorod) (3) och Ukraina (1). De är tillverkade av hjorthorn eller av djurben. Upphängningsanordningen på den äldre Sigtunacylindern, liksom på två av Novgorod-exemplaren tyder på att de varit avsedda att bäras horisontellt. Andra har konstruktionsdetaljer och ornamentik som visar att de burits hängande lodrätt (t ex Tesch 2007 figur 14). Oavsett hur de burits har behållarna i de flesta fall varit förslutna i den ena ändan, till exempel med en platta av något slag fastsatt med små metallstift, vilket

Ornamentik

Vanligtvis är de cylinderformade behållarna försedda men heltäckande dekor, som är både väl gjord och noggrant komponerad. Ett bra exempel på detta är cylindern från Årnes i Norge (figur 70) med en dekor i ren Mammen-stilen (Fuglesang 1991:91). Mammen-stilen anses ha utvecklats vid Harald Blåtands hov (Roesdahl 1998:553) och Årnes-cylindern utgör en av stilens ledartefakter. Genom de fyra nithålen och zigzagbården runt bottenkanten anknyter den väl till gruppen. Ytterligare två av behållarna tillhör denna exklusiva stilkrets. En annan är dekorerad i Ringerike-stil (Graham-Campbell

1980:no 500). De ryska behållarnas ornamentik utgörs av geometriska mönster och skiljer sig på det viset klart från de ”skandinaviska” även om den nya Sigtunabehållaren också har en liknande dekor. Den ukrainska behållaren med dess ”fris” av vandrande djur är däremot inspirerad av bysantinsk konst (Tesch 2007a:figur 14)

Funktion och datering

Det spanska exemplaret, sekundärt använt som relikvarium, anses ha förts till kungadömet León av vikingar från Isle of Man (Skamby-Madsen 1994:19) och kanske sedan skänkts som gåva av kung Ferdinand I (1037-65) och hans drottning till klostret San Isodoro (Roesdahl 1998:552). De ryska exemplaren är de enda som uttryckligen tolkats som saltbehållare (Drevnij Novgorod 1985), men endast på ryska vilket gjort att de inte uppmärksammats.

För min egen del var det genom arbetet med en T-formad behållare från Sigtuna (se nedan), som jag fick upp ögonen för att de cylinderformade behållarna skulle kunna vara något speciellt och besläktade. Det var också första gången som de cylindriska behållarna behandlades som en grupp i ett vidare sammanhang (Tesch 2007a). Tidigare har de bara tagits upp som enskilda föremål i spridda artiklar och utställningskataloger och utan någon egentlig diskussion om vad de använts till. Om det inte varit för den exklusiva ornamentiken på flera av behållarna hade de nog inte väckt



Figur 70. Cylindrisk behållare från Årnes i Norge (efter Graham-Campbell 1980).

någon uppmärksamhet överhuvudtaget. Med tanke på detta finns det säkert i museimagasinen anonyma cylindriska behållare som väntar på att bli upptäckta.

T-formade behållare

Om de cylindriska behållarna är extremt ovanliga och som grupp ganska heterogen finns det alltså en besläktad och något mer vanligt förekommande och homogen föremålsgrupp nämligen T-formade behållare, som också betecknats som saltbehållare. Funktionen som saltbehållare är dock inte oomtvistad, vilket jag skall återkomma till. Eftersom det finns en tydlig koppling mellan de cylindriska och de T-formade behållarna när det gäller konstruktionsdetaljer, ornamentik och funktion kan det i det här sammanhanget vara lämpligt att ge kort orientering om de T-formade behållarna (för en mer detaljerad analys av de båda typerna hänvisas till Tesch 2007a). Framförallt kan de T-formade behållarna ge ytterligare belysning till vilket sammanhang behållarna hör hemma i och vilka användningsområden som kan vara möjliga, förutom funktionen som saltbehållare.

Även om de T-formade behållarna är en jämförelsevis talrik föremålskategori, så rör det sig inte om mer än ett hundratal exemplar, inklusive halvfabrikat, spridda över hela Europa. De har dessutom en betydligt större kronologisk spännvidd, från 500-talet till 1100-talet, än de cylindriska behållarna, som endast förekommer under perioden från 900-talets slut och 1000-talet. Det betyder att även de T-formade behållarna är mycket ovanliga föremål.

Materialet kan grovt indelas i två grupper, en tidig avar/slavisk grupp koncentrerad till Ungern, Tjeckien och Slovakien och en sen västslavisk grupp koncentrerad till nordöstra Tyskland, men som också inkluderar en del fynd från Polen, Ryssland, Ukraina och Vitryssland. I min genomgång koncentrerade jag mig på den senare ”sigtunatida” gruppen, som dessutom är samtida med de cylindriska behållarna (Tesch 2007a).

Sammanlagt upptog listan 31 föremål varav 11 halvfabrikat. Mer än hälften av behållarna på listan, 17 stycken varav 8 halvfabrikat, har påträffats på ett tiotal platser inom ett begränsat område i nordöstra Tyskland mellan Elbe och Oder, i Mecklenburg och i den norra delen av Mark Brandenburg (Tesch 2007a och där anf. litt och tabell). Den enda T-formade behållare som var känd utanför slaviskt område när artikeln skrevs var den ovan nämnda från Sigtuna. Den påträffades vid en utgrävning i kvarteret Professorn 2 1995 (Tesch 1996:figur 6). Sedan dess har ytterligare ett fragmentariskt exemplar framkommit vid Viborg-Söndersöutgrävningen 2001 i Viborg i Danmark (Iversen et al 2005).



Figur 71. T-formad behållare. Sigtuna, kn. Professorn 1995. Foto: Gabriel Hildebrand Raä.

Så långt är det bara två forskare som i artikelform tagit ett samlat grepp på de T-formade behållarna, Nada Profantová (1992) och Mechtild Schulze-Dörrlamm (2003). I Profantovás artikel ingår dessutom genomgången av de T-formade behållarna endast som en del i en större artikel. De båda skandinaviska exemplaren var okända vid tiden för Profantovás artikel och vid tiden för Schulze-Dörrlamms artikel var de knappt publicerade, varför de också saknas i hennes lista. I övrigt har de T-formade behållarna endast behandlats enskilt i mindre artiklar och inte i något fall har de tidigare kopplats samman med de cylindriska, förutom i ett praktfullt bildverk om fynd från Novogord, Drevnij Novgorod (1985), där båda kategorierna betecknas som saltkar.

Ornamentik

Till skillnad från de cylindriska behållarna saknar många T-formade behållare dekor. Den ornamentik som förekommer är dessutom i de flesta fall oregelbunden, icke yttäckande och sammansatt av löst sammanfogade tecken och symboler: romber, punktcirklar, flätband, zigzaglinjer, kurvlinjer, dubbla eller tredubbla linjer, spridda symboler, djurbilder etc. Zigzag-dekoren runt kanterna är ett gemensamt drag för många av behållarna. Den dekoren finns redan på



Figur 72. T-formad behållare. Sigtuna, kn. Professorn 1997. Dekoren.

behållarna i den äldre gruppen. Ornamentiken ger ett intryck av att vara flyktigt utförd, ibland ofärdig och utförd på fri hand med en kniv. Undantag finns och till dessa hör Sigtuna-exemplaret, vars ornamentik har karakteriserats som "vardaglig Mammen-stil med östliga drag" (Uaininn O'Meahdra muntlig kommentar),

vilket gör att den bör dateras före 1000-talets mitt. Zigzag-dekoren runt mynningskanten, de fyra regelbundet placerade nithålen runt vardera ändkanten är dock gemensamma med de övriga i gruppen. Jag har tidigare påpekat det förbryllande faktum att den T-formade behållarens ornamentik snarare hör hemma bland de cylinderformade behållarna och vice versa att ornamentiken på den äldre av de cylinderformade behållarna från kvarteret Humlegården snarare här hemma i de T-formade behållarnas bildvärld (Tesch 2007a:231 f).

Salt eller inte

Endast i ett fall har en T- eller cylinderformad behållare påträffats med bevarat innehåll. Det är ett äldre fynd (1847), en T-formad behållare från Ilanz i Schweiz nu utställd på British Museum, som var fylld med mynt. Behållaren tillhör den äldsta avariska gruppen, men med zigzagbårder och stifthål. Mynten i behållaren var dock betydligt yngre än behållaren, vilket tyder på att användningen som börs inte var den ursprungliga. Funktionen som myntbehållare/börs samt behållare för förvaring av smycken, har dock senare anförts av flera forskare när det gäller de senslaviska behållarna (t ex von Müller & Müller-Muci 1987:57). Remfördelare för hästseldon är en annan äldre tolkning som levt vidare (t ex Grimm 1957). Den vanligaste tolkningen av användningsområdet är dock som behållare för salt, kryddor och medicinalväxter. Gemensamt för dessa är att de kräver torr förvaring.

Schulze-Dörrlamm (2003) har liknat de T-formade behållarna med moderna plastaskar. De har båda fördelen att vara hårda, stabila och vattentäta samt lätta att ta med. Innehållet kan dock inte ha varit tunnflytande. Hon tror att det rört sig om en salva av torkade växter, mineraler och andra ämnen, som förmultnat och inte lämnat några spår efter sig. Det kan röra sig om salvor och specifika läkeörter för att lindra smärta eller blödande sår, kanske också droger

och potenshöjande medel. Däremot avvisar Schulze-Dörrlamm tolkningen att de fungerat som saltbehållare. Hennes argument mot saltet är följande. Många av de senslaviska behållarna är mycket långa 15 till maximalt 24 cm. Hade man förvarat salt i en sådan långsträckt behållare hade saltet snabbt blivit hårt eller klumpat sig. Modernt finkornigt salt kan nog ha den tendensen, men knappast flingsalt (min anm.). Dessutom förefaller det synnerligen opraktiskt att förvara salvor i en T-formad behållare eftersom det måste ha varit svårt att komma åt salvan.

Argumentationen för att det trots allt rör sig om saltbehållare utgår från en betydligt senare företeelse nämligen (svart-) krut, som helt klart måste förvaras torrt. Under renässansen blev rikt dekorerade kruthorn tillverkade av hjorthorn (av samma del som de T-formade behållarna) en väsentlig del av den personliga utstyrelsen bland aristokratin. Parallellen är uppenbar. Likheterna med kruthorn har tidigare anförts av bland annat Piaszykówna (1951 p) och Grimm (1957:248f).

Nytt bränsle till diskussionen har kommit med en ännu senare företeelse. För inte så länge sedan öppnade Nordiska museet i Stockholm en ny samisk utställning, SÁPMI. I denna utställning visas en stor mängd föremål bland annat både salthorn (figur 73) och saltflaskor av trä eller flätade granrötter, vilket visar att man i relativt sen tid (de flesta föremålen är förvärvade till museet 1891) förstått hur man bäst ska förvara sitt salt. Bottenförslutningen av de samiska salthornen är en direkt illustration till hur både de T- och cylinderformade behållarna med stifthål runt kanten kan ha sett ut. En hel monter ägnas åt samiska tändsticksdosor av renhorn. När det gäller form, storlek (6-7 cm långa) och utformning tillhör dessa utan tvekan samma familj som de cylinderformade behållarna. Saltet är här utbytt mot tändstickor, som också var ett innehåll som krävde torr förvaring. I likhet med de cylinderformade behållarna har tändsticksdosorna varit förslutna i den ena änden med en stiftad platta. Den andra öppningsbara



Figur 73. Salthorn (Nordiska museet inv.nr.213635, förvärvad 1934), längd 12,5 cm. Foto: Nordiska museet.

änden har tillslutits med en lädersnoddsförsedd propp av trä eller horn och i något fall med ett metallock (jfr den spanska behållaren) (figur 74).

Ornamentiken på dessa samiska föremål är ett särskilt kapitel. Den uppenbara likheten mellan ornamentiken på skedar, kammar och andra föremål från 1000-talets Sigtuna och den som förekommer i den sydsamiska sameslöjden under senare tider, som till exempel den som finns på många av tändsticksdosorna, är omiskännlig. Sambandet har tidigare diskuterats av Wilhelm Holmqvist (1967) och Phoebe Fjellström (1968). En tänkbar förklaring kan vara att det var samer som levererade råvaran älghorn till Sigtuna och att det i samband med detta kan ha skett utbyte av ornamentik, som kanske inte bara gick i ena riktningen utan i båda. Att det skulle finnas en direkt koppling mellan de cylinderformade behållarna och de samiska tändsticksdosorna är kanske att föra resonemanget ett eller flera steg för långt.

Det man kan säga så långt är att det inte finns några direkta belägg för att vare sig T-formade eller cylinderformade behållare använts som "saltkar". Däremot är det mycket troligt att de använts som behållare för något som var viktigt

att förvara torrt och som man kunde ta med sig. Salt kan ha varit en av dessa produkter.

Den storskaliga "industriella" produktion av salt ur saliner och gruvor och den handel med salt som var så viktig under en senare del av medeltiden kom igång först på 1200-talet, men redan under 1100-talet då fisken gick till i oanade mängder blev det salt som bröts i gruvorna i Lüneburg en nödvändighet (Vellew 1996, mfl). Före den tiden var salt på våra breddgrader sannolikt en sällsynt och dyrbar vara som var förbehållen samhällets elit. Av detta följer antagandet att även själva innehavet av salt i en speciell behållare skulle kunna ha varit en statusmarkering. Detsamma kan också ha gällt själva användandet av salt i olika rituella sammanhang (Tesch 2007:232).

Den rituella och kultiska aspekten har tagits upp av Schulze-Dörrlamm (2003). Hon har fäst sig vid att det i dekoren på flera T-formade behållare ingått olika kristna helighetstecken som kors och palmtecken, vilket kan ge anledning att tro att dessa inte bara varit till för att förstärka innehållets effekt utan att innehållet till och med kan ha utgjorts av relik. Hon ser i förlängningen ett



Figur 74. Tändsticksbehållare av renborn (Nordiska museet inv.nr. 38228, förvärvad 1884), längd 7,2 cm. Foto: Nordiska museet.

samband mellan uppträdandet av de T-formade hornbehållarna och missionsarbetet bland avarer och slaver. Flera av de västslaviska furstliga befästa öbosättningar där T-formade behållare uppträder som till exempel Parchim-Löddigsee (Paddenborg 2006) är dock också utpräglat förkristna kultplatser med tempelbyggnader, vilket kanske i och för sig inte helt utesluter kopplingen till ett kristet missionsarbete, men det stärker definitivt den rituella aspekten

Sammanhanget

Den T-formade sigtunabehållaren och flera av de cylindriska behållarna är som tidigare påpekats dekorerade i en stil med stark koppling till den danska kungamakten, vilket tyder på att de varit föremål med hög status. Det danska inslaget i Sigtunas arkeologiska material har för övrigt tidigare uppmärksammats av Ingemar Jansson (1991:280f) och senare utvecklats av Wladyslaw Duczko (1995 se även Hyenstrand 1989) samt av författaren till det här kapitlet (2007 a och b). I det politiska spel om makten i Östersjöområdet som förevarit finns på olika sätt kopplingar till obodriterna, som vardenmäktigaste av destammar som bebodde det område där huvuddelen av de senslaviska T-formade behållarna påträffats. Här kan nämnas kung Olof Erikssons (skötkonung) giftermål med den obodritiska prinsessan Estrid, mor till Anund Jakob (kung 1022-1050) och Ingegerd (g m storfurst Jaroslav i Kievriket). Olof hade sedan tidigare en obodritisk bihustru Edla, som var dotter till en jarl och mor till Emund (kung 1050-1060) och Astrid (g m kung Olav Haraldsson i Norge). Till skillnad från övriga stammar var det obodritiska kungadömet periodvis ett kristet kungadöme.

En gemensam nämnare för de flesta av de T-formade behållarna, även utanför obodriternas område, är att de påträffats i furstliga miljöer, till exempel i Berlin-Spandau (von Müller & von Müller-Muci 1987) som karaktäriseras av befästa öbosättningar (Pfalz/Burgwällen) inte bara i Tyskland utan även i Polen. Ett exempel på det

senare är Ostrów Lednicki (Kola & Wilke 2000), som var säte för de första Piasterna med palats byggt i sten och kyrka.

En liknande miljö med furstliga förtecken kombinerad med fynd av T-formad behållare är Viborg Sønderø i Danmark. Här undersöktes (2001) en verkstadsmiljö som tack vare mycket goda dendrokronologiska förutsättningar kunde dateras inom en så pass snäv tidsram som 1018-1030. Verkstadsmiljön kan kopplas till Knut den Stores kampanj för att säkra tronen i Danmark, när han vintern 1019-20 lät sig hyllas på tinget i Viborg.

Även Sigtuna kan karaktäriseras som en furstlig miljö, vilket gör närvaron av både T-formade och cylinderformade behållare begriplig. Till detta kommer Sigtunas vidimerade kontakter med både KievRus-riket och obodriterna och andra västslaviska stammar. Kanske ska den T-formade sigtunabehållaren, som uppenbarligen är tillverkad i Sigtuna, ses som ett uttryck för de kulturella förbindelser som de dynastiska förbindelserna medförde. Slaviska hantverkare som kom till Sigtuna och omsatte sin kunskap i ett nytt material. Om tanken får leka kanske det var någon av de kungliga obodritiska damerna i Sigtuna som gjorde beställningen, för att sedan kunna stoltsera med den färdiga produkten rikt dekorerad i en stil som var gångbar i Skandinavien.

Därför är det inte förvånande att den nya cylinderformade behållaren från kvarteret Humlegården kan kopplas till den aristokratiska miljön norr om vägen och ett hus (AH) som sticker ut både genom både sin storlek och konstruktion och genom andra exklusiva fynd. Huset kan dateras till fas 1b, vilket motsvarar ca 990– ca 1010. Dateringen faller väl inom ramen för dateringen för flesta av de T- och cylinderformade behållarna, ca 975-1050.

Laddade stenar

Sten Tesch

Sepulkralstenar och resealtaren

Till de mer oväntade fynden från Humlegårdsgrävningen hör ett par s k sepulkralstenar. En sepulkralsten är en slipad sten, vanligtvis av någon exklusiv och dekorativ bergart som till exempel grön porfyrit¹, som fungerat som täcksten för relikgömman (*sepulcrum*) i ett altare. Sepulkralstenar har nyttjats både i fasta altarskivor i en kyrka och till portabla altaren, resealtaren (För terminologi kring olika altaren och deras beståndsdelar se Braun 1924; Stolt 1970 och 2001 samt Tesch 2007b:48ff.). När det gäller sepulkralstenarna från Humlegårdsgrävningen pekar deras ålder och storlek på att de varit infogade i eller avsedda att brukas till resealtaren.

För att en sepulkralsten ska fungera i ett liturgiskt sammanhang krävs att den är invigd av en

1 Under antiken bröts den mörkgröna grekiska porfyriten i ett stenbrott på Peleponessos. Brottet låg 20 km söder om Sparta. Det fanns också ett brott norr om Larissa i Thessalien i norra Grekland. Porfyriten från Peleponessos känns igen på sina vita eller gula fältspatskristaller. Det finns inga spår i brotten av att gruvdriften fortsatt efter antiken och det gäller även det berg ur vilket den röda och svarta porfyriten bröts. Brotten återupptäcktes inte förrän på 1800-talet (Bracker-Wester 1975:124). En vanlig uppfattning är därför att altarstenarna har tillverkats av stenar som tagits från antika lämningar på kontinenten, från golv och vägglattor i romerska palats och offentliga inrättningar. På 800-talet då de första altarstenarna av porfyrit börjar dyka upp var bergarten en bristvara, vilket betyder att den inte på något sätt förlorat sin status snarare tvärtom. (Bracker-Wester 1989, Peacock 1997:712) Framförallt har de tyska romerska städerna Köln och Trier utpekats som ursprung för altarstenar tillverkade av den gröna grekiska porfyriten (Kempf, Th.K., und Reusch 1965, Bracker 1975, Bracker-Wester 1975, 1989). I dessa städer fanns det gott om romerska och senromerska lämningar av palats, badinrättningar mm ur vilka man relativt lättvindigt kunde bryta vägg- och golvplattor tillverkade av exklusiva bergarter. Svårare skulle det bli under högmedeltiden då de antika lämningarna täcktes av 2-3 meter tjocka kulturlager.

biskop. När väl stenen är ”laddad” räcker det att kalken och patenen snuddar vid stenen för att mässoffret ska kunna firas. Ett mycket litet fragment kan alltså fungera väl så bra som en större och hel sten. Oftast är det sammanhanget och den sociala och ekonomiska miljön som avgör. Ett resealtare kan i sin enklaste form bestå av en enkel träskiva, med eller utan relikgömma, i vilken en invigd sepulkralsten är infattad. Träskivan till ett portabelt altare från Hedareds stavkyrka i Västergötland mäter 28x14 cm (figur 75) och ett annat ännu mindre från Lom kyrka i Norge 13x6,5 cm. I båda fallen är de infattade sepulkralstenarna små och fragmentariska. I det norska exemplet är sepulkralstenen endast 4x2,7 cm. I sin allra enklaste form kan enbart stenen gälla som resealtare. Eftersom stenen var invigd kunde prästen använda vilket bord som helst som altare - det var bara att lägga stenen på bordet så blev det ett invigt altare.

I sin allra förnämsta form täcks resealtarens träskiva av ett förgyllt och rikt utsirat metallhölje som kan vara utsmyckat med inläggningar av guld-, silver-, elfenbens- och emalj arbeten, bergkristaller mm (figur 76). Även när det gäller dessa förnäma resealtaren är grekiskt porfyrit det vanligaste materialet i sepulkralstenarna. Normalt brukar längden vara 12-20 cm och bredden



Figur 75. Resealtare från Hedareds stavkyrka. Träskivans storlek 28x14,4x4,5 cm (efter Stolt 2001).

6-13 cm. Extremfallet utgörs av ett resealtare i katedralen i Narbonne i södra Frankrike där den infattade sepulkralstenen av grekisk porfyrit är 38x30 cm stor. En del av dessa mycket exklusiva resealtaren kan också vara utformade som skrin i vilket relikerna förvarats. Sepulkralstenen är i det senare fallet infattad i locket.

Det äldsta bevarade resealtaret är från 600-talet och har tillhört den helige Cuthber (Stolt 2001:28). Under karolingisk tid började resealtaren att användas i något större omfattning och enligt kanoniska bestämmelser var innehavet av ett resealtare förbehållet furstar och högre kyrkliga dignitärer som t ex biskopar. Resealtaren brukades dessutom av missionärer, som vanligtvis var biskopsvigda, vilket betyder att resealtaren var de första altaren som nådde våra nejder. Ett vederbörligt invigt resealtare möjliggjorde mässfirande under resor och i andra lokaler än i kyrkor. Resealtaren av den typ som här avses har huvudsakligen förekommit inom den romersk-katolska kyrkans område. Inom östkyrkan brukades en annan typ av resealtare i form av hopfällbara triptyker av trä, metall eller elfenben. En dörr till ett sådant resealtare har påträffats i Sigtuna (Tesch 2007:figur 9). Inom östkyrkans område syddes relikerna in i en duk som lades på altarbordet.

Sigtunastenar och andra

I Sigtuna hade tidigare sex sepulkralstenar påträffats och det inom ett ganska snävt område: i kvarteret Trädgårdsmästaren 2 st, i kvarteret Professorn 3 st och i kvarteret Urmakaren 1 st (Tesch 2007b:figur 3) (figur 4:1-6). Fynden i kvarteret Humlegården gjordes i anslutning till bebyggelsen söder om vägen/gatan. Trots närheten till kyrkogården och kyrkan norr därom har de ingenting med dessa att göra. Dels är de äldre, dels tyder de tunna stenarnas storlek på att de ingått i resealtaren. En av stenarna är tillverkad av grekisk porfyrit medan den andra är av bergarten serpentin. Båda bergarterna har sitt ursprung i Medelhavsområdet. Den större av

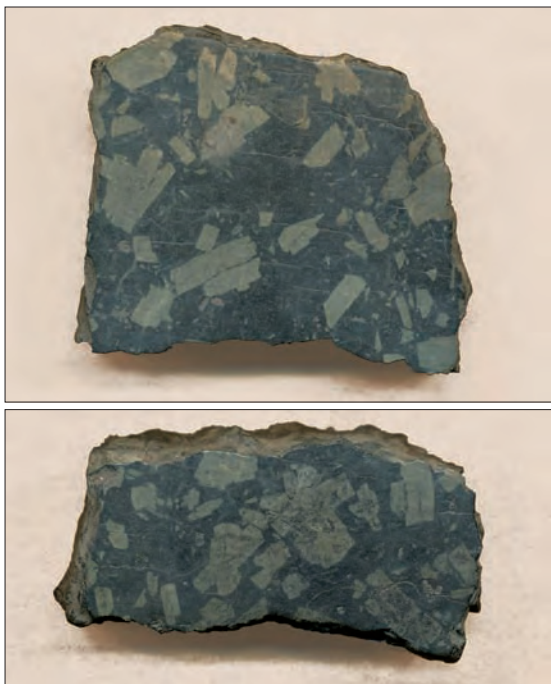


Figur 76. "Bäraltare", Bamberg/Fulda, Tyskland före 1024/25. Storlek: 26,5x23x1,7 cm (efter *Europas Mitte um 1000*, Katalog s. 440).

stenarna, den av grekisk porfyrit, är 5,7x5,4 cm stor och 1,4 cm tjock. Den är slipad och polerad på både ovan- och undersida. Bevarade kanter saknas, vilket betyder att den ursprungligen har varit större (figur 77). Å andra sidan har förhållandevis oregelbundna fragment utan slipade kanter utan vidare kunnat brukas som sepulkralstenar i ett resealtare (se ovan). Den andra stenen är komplett dvs att den är slipad och polerad på båda sidorna och runt alla kanterna. Den är triangulär 3,9 cm hög och 3,0 cm bred och 0,4 cm tjock (figur 78)².

Båda fynden gjordes i och vid hus J på tomt 3-4 söder om vägen och i passagen öster om huset. Huset dateras till fas 2b som omfattar intervallet 1030-1050. När det gäller den stora sepulkralstenen av grekisk porfyrit påträffades den i två bitar; den ena på insidan av syllstenraden

² Även för en geolog har den lilla stenen varit en utmaning att bestämma. Peter Kresten Geodata i Uppsala har ägnat mycket tid åt att analysera stenen och att fråga runt bland kollegor. Efter moget övervägande kom han fram till att grundmassan helt säkert utgörs av serpentin (mineralen antigorit+lizardit). Identifieringen av de blå ströknornen som mineralet talk är så gott som säker. Bergarter med kombinationen serpentin+talk finns i bergskedjor som Kaledoniderna, Alperna, Trodos, Tauros, Atlas, för att nämna några.



Figur 77. Sepulkralsten, grekisk porfyrit. Kv. Humlegården 2006.

medan den andra låg i passagen strax utanför. En förklaring till detta förhållande kan vara att stenen förvarats i ett skrin (kanske rent av i ett resealtare) som stått på en hylla på väggens insida. När huset av en eller annan anledning destruerats har bitarna hamnat på var sin sida av syllstensraden. Kanske var det vid detta tillfälle som den bröts itu? Eftersom de lager i vilka stenarna påträffades är de översta bevarade medeltida lagren på tomt 3-4 kan det också vara så att de kan ha påverkats av plöjning och andra sentida markarbeten.

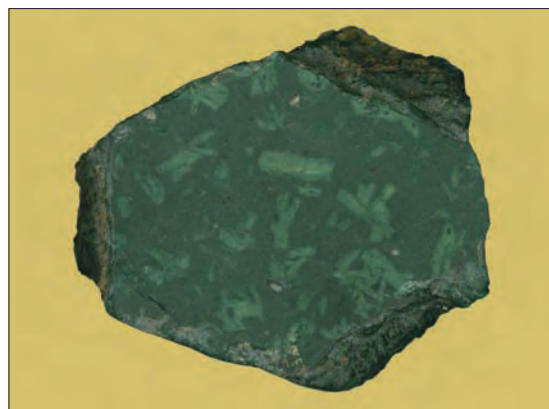


Figur 78. Sepulkralsten, serpentin. Kv. Humlegården 2006.

Sigtunastenarna kan dateras från början av 1000-talet till omkring 1200. I flera fall är kontexttillhörighet och datering vag. En av stenarna är dessutom ett lösfynd. De säkraste dateringarna gäller faktiskt de tre stenar som daterats till 1000-talet, varav två är stenarna från Humlegårdsgrävningen. Den tredje stenen kommer från utgrävningen i kvarteret Professorn 1999-2000 och den ingår i en kontext som dendrodaterats till ca 1050. En osäkerhetsfaktor, när det gäller datering av den här typen av fynd, som inte självklart kasseras som avfall, är att de kan ha cirkulerat och använts under en ganska lång tid innan de av en eller annan anledning hamnat/deponerats i jorden.

En utförlig artikel om sepulkralstenar, och de åtta sepulkralstenarna från Sigtuna i synnerhet, har nyligen publicerats i *Situne Dei* 2007 (Tesch 2007). Tidigmedeltida sepulkralstenar i Sigtuna – heliga stenar från Köln för såväl hallkult som mässa i stenkyrka, *Situne Dei* 2007:45-68.)

Sedan dess har ytterligare en sepulkralsten påträffats, den nionde i Sigtuna. Den hittades i kvarteret Humlegården hösten 2007 i samband med en urschaktning av ett äldre ledningsschakt på samma tomt, men ett 50-tal meter söder om det stora utgrävningsschaktet. Som majoriteten



Figur 79. Sepulkralsten, grekisk porfyrit med kvarsittande kalkbruksrester. Kv. Humlegården 2007

av stenar i Sigtuna var den tillverkad av grekisk porfyrit. Den var 7,5x6,1x2,2 cm stor. Två bevarade sidor tyder på att stenen ursprungligen varit triangulär. Tjockleken och det faktum att det fanns tydliga spår av kalkbruk på stenens undersida (figur 79) pekar på att den fungerat som täcksten för relikgömman i ett fast altare. Relikerna i gömman skulle vara från minst två helgon och när de väl var på plats murades täckstenen in, vilket förklarar kalkbruksspåren på stenen.

Med de nya fynden från kvarteret Humlegården står Sigtuna i en klass för sig i Skandinavien när det gäller den här fyndgruppen. Bara Hedeby tillsammans med Slesvig, det dåtida Danmarks port mot kontinenten som dessutom låg betydligt närmare Köln, är i närheten av det antal som påträffats i Sigtuna (Bracker-Wester 1989). Till skillnad från Sigtunastenarna, som i två fall är kompletta, är exemplaren från Hedeby/Slesvig endast fragment. I enstaka fall har stenarna från Hedeby/Slesvig en kant bevarad, men aldrig två så att sepulkralstenens bredd går att mäta. Förutom den kompletta stenen av serpentin har däremot fyra av sju porfyritplattor från Sigtuna bevarade kanter och i tre fall är den ursprungliga bredden, 3,2- 3,6 cm, mätbar.

De åtta stenarna som kan kopplas till resealtaren kommer från fem olika utgrävningar i en central del av det medeltida bebyggelseområdet. Databaserna för dessa utgrävningar omfattar sammanlagt drygt 100.000 fyndposter. Av dessa siffror framgår tydligt att sepulkralstenar är mycket ovanliga fynd. Heliga ting av det här slaget bör å andra sidan ha varit alltför värdefulla för att kastas hur som helst. Hur de fynd som gjorts i Sigtuna hamnat i jorden är svårt att säga. Som tidigare påpekats kan även mycket små fragment ha fungerat i ett resealtare, varför det inte funnits någon anledning att kasta en trasig bit. De hittills åtta fynden som kan kopplas till bruket av resealtaren indikerar därför att ett långt större antal sepulkralstenar kan ha figurerat i det äldsta Sigtuna. Om vi dessutom räknar med att kanske

5% av Svarta jorden är arkeologiskt undersökt ger det en fingervisning om att ytterligare fynd kan påräknas.

De flesta sepulkralstenar som är kända från Norden har anknytning till olika kyrkor och de förvaras ännu idag i dessa eller i museisamlingar. I många fall rör det sig om altarstenar som tillvaratagits i samband med rivningar av romanska kyrkor i sen tid. I samband med sådana rivningar försvann säkert många altarstenar. Till detta kommer också de skriftliga källor som omnämner altarstenar. Det kan tyckas märkligt att det inte finns någon altarskiva eller altarsten bevarad från Sigtunas många romanska kyrkor. Vid Erik Floderus och Otto Janses utgrävning av kyrkogrunden i museets trädgård 1923 påträffades emellertid, förutom en bit av en exklusiv dopfont, även ett par bitar av en marmorskiva med polerad ovansida. Bitarna, som har passning, är tillsammans 11,8 x 8,0 x 3,2 cm (Tesch 2007b:figur10). En slipad kant och möjligtvis ett hörn är bevarat. En möjlig tolkning av fragmentet är att det rör sig om en bit av en altarskiva. Alternativt kan det vara en bit av en altarsten, antingen en lös altarsten som varit placerad ovanpå altaret eller en sepulkralsten som varit infogad som lock i en relikgömma i altaret.

När det gäller sepulkralstenar som påträffats i samband med arkeologiska undersökningar, som i Sigtuna, är uppgifterna mycket få och knapphändiga och återfinnes vanligtvis som notiser i mindre artiklar (Tesch 2007b:56ff.). Eftersom fynd av det här slaget är mycket ovanliga kan det finnas stenar som registrerats som något annat eller med beteckningen okänd funktion. Även bergarten kan naturligtvis vara svår att bestämma om man inte sett den förut. Det finns dock enstaka exempel från tidiga urbana miljöer, till exempel Roskilde i Danmark (Andersson et al 1986), och aristokratiska miljöer på landsbygden, till exempel Bjäresjö i Skåne (Callmer 1992:figur 59). Ett intressant nyfynd från hösten 2007 kommer från utgrävningen av en tidigmedeltida

kyrkolämning från ca 1020-40 alldeles intill Varnhems kloster. I en grav intill kyrkan med ett kraftigt mansskelett påträffades på bröstkorgen en sepulkralsten av grön porfyrit (Information från Västergötlands Museums hemsida/Dagbok från utgrävningen) Kanske är den gravlagde en missionär som fått resealtaret med sig i graven?

Reliker och helgonkult

Som framgått hänger sepulkralstenar och relikier intimt samman. Med kristendomens utbredning fick helgonkulten stor betydelse både politiskt och liturgiskt. Med början i östkyrkan löste man det skriande behovet av relikier genom att utan vidare reflektion dela och sprida helgonens ben över den kristna världen. Östromerska härskare hemförde t o m hela skelett, till exempel aposteln Andreas och evangelisten Lukas, från det heliga landet till Konstantinopel för att brukas som relikier. Vid kyrkomötet i Nicea 787 bestämdes att ingen kyrka kunde invigas utan närvaron av relikier, vilket ytterligare stegrade efterfrågan. Även den minsta partikel var viktig, därför kunde relikerna fördelas närmast i det oändliga (Liebgott 1982:101f.). Relikgömman i altarskivan blev därmed en ersättning för den helgongrav, som från början ansågs nödvändig som ett andligt underlag för varje kyrkobyggnad. Nedläggningen av relikerna, från minst ett helgon men helst två, sågs som en återbegravning av respektive helgon. Den latinska beteckningen för helgongraven *sepulcrum* överfördes därmed till den urhuggna relikgömman i altarbordet. Enligt de regler om altarets invigning som är kända från medeltiden ska relikerna muras fast i ”helgongraven” innan de täcktes av en *tabula* d.v.s. en sepulkralsten. Relikerna, där det vanligtvis rörde sig om mycket mycket små relikfragment, var oftast insvepta i en bit rött eller grönt silketyg, som in sin tur lagts i en liten blyask. I domkyrkor och andra viktiga kyrkor begränsade sig inte antalet relikier till en eller två. Det finns exempel på att mer än hundra relikier lagts ner i relikgömman i samband med invigningen av ett altare (Liebgott 1982:104ff.). De fastmurade relikerna som täcktes av

en sepulkralsten var inte avsedda att synas. Relikernas heliga kraft bestod i att alla visste att de låg där och i den speciella magi som på det viset överfördes till sepulkralstenen, altaret, kyrkorummet, kyrkobyggnaden och mässfirarna (Liebgott 1982:110).

Sepulkralstenar och hallkult

Kristendomens och den kristna kyrkans tidiga historia i Sverige är idag en i många stycken oskriven historia. Mycket har ändå skrivits trots att det skriftliga källmaterialet är sprött. Det är i en sådan situation som arkeologin kan komplettera, förtydliga och ställa nya frågor. Det gäller i hög grad det arkeologiska materialet från Sigtuna och den roll som platsen tillmäts i den tidiga svenska kyrkohistorien. Det är i det sammanhanget som sepulkralstenarna blir intressanta.

De senaste årens forskning har visat att Sigtunas tillkomst inte bara var en maktpolitisk markering utan också en markering av en ny kristen ideologi och kultur. Av de gravar som undersökts i Sigtuna framgår att sigtunaborna är kristna redan under stadens äldsta skede. Några spår av träkyrkor från den äldsta kristna tiden har dock ännu inte påträffats. I Uppland har överhuvudtaget inte någon tidig träkyrka säkert belagts (Tesch 2001:29, Stolt 2001:33ff). Med reservation för att man inte grävt på rätt ställen och att en träkyrka avsätter förhållandevis få och otydliga spår, kan en möjlig förklaring vara att det inte byggts några tidiga träkyrkor i Sigtuna och i Uppland överhuvudtaget (Tesch 2000 och senare). Eller om man jämför med norska förhållanden (Skre 1995, Lidén 1997:209ff), i varje fall inte före 1000-talets mitt. Det betyder att de sepulkralstenar som påträffats i Sigtuna, i de fall de kan dateras, tillhör tiden före träkyrkornas tid.

I Sigtuna finns dokumenterat ett tjugotal tidigkristna begravningsplatser - *gravgårdar* - belägna i en vid halvcirkel norr om stadsbebyggelsen. Jag har tidigare (Tesch 2000 och senare) framfört tanken att det under Sigtunas äldsta tid inte var

gårdsägarna som begravdes på gravgårdarna utan gårdsbrytar, husfolk, hantverkare, trälar m fl, det vill säga de som gårdsägarna höll i staden för att sköta stadsgårdarna. Gårdsägarna och deras familjer begravdes istället bland förfäderna på gravfältet intill den egna huvudgården på landet. Odalen var så att säga starkare än möjligheten att bli begravd i den kristna staden.

Arkeologiska undersökningar av gravfält i Mälardalen har mycket tydligt visat att de vikingatida ättebackarna fortsatt användes en bra bit in i 1100-talet. Det gamla brandgravskicket samsas här med det nya kristna gravskicket. (t ex Andersson 1997). Det är kanske därför som de tidiga träkyrkorna inte är så vanligt förekommande och att de inte påträffas där de förväntas d.v.s. under de romanska kyrkorna.

Enligt Lars Ersgård (2006:81 ff) kan helgonkult definieras som en transformerad förfäderskult. I båda fallen rör det sig om döda människor som står i nära kontakt med det gudomliga och som uppträder som de levandes välgörare och beskyddare. Därmed blev det viktigt för andra att bli begravda i helgongravens (relikgömmans) närhet. Med andra ord är det först under loppet av 1000-talets andra hälft och under 1100-talets första hälft som det börjar bli intressant för landsbygdens aristokrati att föra sina döda till Sigtuna för att begravas på någon av stadens nyinrättade kyrkogårdar.

Om nu Sigtuna är en kristen stad redan från början hur kunde då den kristna kulten utövas utan kyrkobyggnader? Under vikingatiden fungerade hallbyggnaderna på storgårdarna bl a som rum för den hedniska kulten. Under äldre järnålder skedde kulten utomhus i anslutning till lundar och mossar. När kulten sedan under en sen del av äldre järnålder och början av yngre järnålder flyttar inomhus, in i hallen, kan det rent av vara ett inflytande från den kristna kyrkan (Andrén 2006). Sannolikt fortsatte detta ceremoniella bruk av hallen under slutet av 900-talet och 1000-talet, men nu med kristna förtecken, både

på storgårdarna på landet och på stadsgården. Hallen i staden, huset som låg längst bak på varje stadsgård (zon 4), fungerade som en slags filial till gårdsägarnas betydligt mer imponerande hallar på landsbygden, på den storgård där de hade sitt huvudsakliga viste. Det är sannolikt i dessa hus som den kristna eliten utövade sin andakt och i den mån man hade tillgång till en präst också firade mässan. Förekomsten av ambulerande präster och kringvandrande monastiska sällskap har diskuterats av Sanmark (2004:270f) och Kietzler (2002) och är naturligtvis intressant i det här sammanhanget. Så långt fram i tiden som i den första (Gamla) Uppsalabiskopen Siwardius testamente (1157) omnämnes resealtaren för mässfirande i andra lokaler än en invigd kyrka (Helander 2001:56f.). Samtidigt var det långt till Rom och man kan tänka sig att andakt och mässfirande inte alltid strikt följde kyrkans regler. I norska lagar finns flera exempel på att alla kristna ceremonier inte alltid behövde ledas av en präst (Sanmark 2004:271).

Det är här som sepulkralstenarna kommer in i bilden. Med ett resealtare kunde mässan firas utan tillgång till en speciell kyrkobyggnad och oavsett om gårdsägaren befann sig i staden eller hemma på gården på landet. När det gäller sepulkralstenarna från Humlegårdsgrävningen så påträffades de i och i anslutning till hus J som tolkats som en hallbyggnad. Eftersom knappt några hela byggnader undersöktes, och allra minst hus J, så är det svårt att säga om husen här är hallbyggnader i egentlig mening. Avståndet till Stora gatan pekar på att husen inte ingått i en stadsgård av den typ som undersöktes i kvarteret Trädgårdsmästaren 1988-90 och som satt standarden för hur en stadsgård och en hallbyggnad på en stadsgård ska se ut.

Det är också möjligt att bitar av grekisk porfyrit bearbetats i och distribuerats från Sigtuna. Det betyder att de även påträffas i hantverksmiljön närmast gatan. Det stämmer för ett par av fynden och kan även gälla för fynden från Humlegårdsgrävningen. Det kan nämnas att det

även finns andra fynd från stadsgårdsmiljön som kan knytas till ett sakralt sammanhang: hängkors av metall mm., liturgiska elfenbenskammar, vax-tavlor, styli, skärvor från bysantinska amforor för olja och vin, böner ristade med runor på revben etc. Det är också rimligt att räkna med att en del av stadsgårdarna i Sigtuna ägts av kyrkan och bebotts av kyrkans män till exempel i kvarteren runt kyrkan i museets trädgård där en stor del av dessa fynd gjorts.

I början av 1060-talet inrättade Hamburg-Bremenstiftet ett biskopssäte i Sigtuna. När den förste biskopen Adalvard den yngre firade mässa är det troligt att detta gjordes i en träkyrka - Sigtunas första domkyrka – sannolikt belägen på den tidigare kungsgårdstomten mitt i staden (Tesch 2001). Kanske uppfördes under en kort period ytterligare några träkyrkor. Redan ca 1080 byggdes den första stenkyrkan – en efterföljare till den första domkyrkan av trä. Av denna stenkyrka är endast grundmurarna bevarade. Kyrkans planform är ovanlig och brukar kallas *absidsalskyrka*. Ett par av de mer framträdande absidsalskyrkorna i Skandinavien har båda en krypta, och så även sigtunakyrkan. Eftersom kryptkyrkor vanligtvis förknippas med

helgonkult, som grav- eller minneskyrkor för biskopar och kungliga martyrer, bör kyrkan ha intagit en central plats i Sigtunas sakrala stadsrum (Cinthio 1964:sp 479; Tesch 2000; 2001).

Med uppförandet av en domkyrka i sten inleddes ungefär samtidigt en period av intensiv kyrkobyggnadsverksamhet, först i Sigtuna och senare under 1100-talet även i omlandet. Det är ett rimligt antagande att detta expansiva skede även innebar ett ökat behov av sepulkralstenar. De privata stormannakyrkorna tog också upp de funktioner som tidigare varit knutna till hallen (Sundqvist 2006:22ff). Sigtunakyrkornas regelbundna placering utmed den nu stenlagda gatan och med domkyrkan ”mitt i byn” var inte bara en maktmanifestation. Det tyder på en medveten planering vars syfte var att skapa ett sakralt stadsrum där både Gud och Konung hyllades. Den stenlagda gatan fungerade som en ceremoniell processionsväg och som det kommunikativa nav som band ihop kyrkorna vid de stora kyrkliga högtiderna. Vid varje kyrka, beroende på vilka relikier som fanns i kyrkan, ägde olika kulthandlingar och skådespel rum till Guds och helgonens ära (Redelius 2006:58ff; Stolt 2001; Tesch 2000 och senare).

Nya fynd av miniatyryxor

Rune Edberg

För tio år sedan var sammanlagt nio miniatyryxor av brons kända från Sigtuna. Vid undersökningarna 2006 i Humlegården 3 framkom ytterligare tre. Dessutom gjordes ett fynd vid undersökningarna 1999 i Professorn 1 och slutligen har ett äldre tidigare oredovisat fynd nu kunnat fogas till listan. Den omfattar nu således 14 miniatyryxor, ibland betecknade som yxamuletter eller krigaramuletter. Sigtuna är den största fyndplatsen överhuvudtaget för dessa sällsynta föremål, som anses ha sitt ursprung i de

fornryska furstendömena, också kallade Rusriket eller Kievriket.

Jag beskriver här kortfattat forskningsläget kring fyndtypen, redovisar föremålen och en del jämförelseobjekt samt nämner något om tolkningsfrågorna. Bifogat finns också en katalog över alla Sigtunafynd. Uppgifter om fyndomständigheterna har granskats och kompletterats av Sten Tesch och Anders Wikström.

Två huvudtyper

Den ryske arkeologen N. A. Makarov publicerade 1992 en sammanställning som är grundläggande för modern forskning om denna föremålstyp. Makarovs material omfattade 62 exemplar. Av dessa var 53 påträffade inom gränserna för dagens Ryssland, Ukraina och Vitryssland. Nio var från andra länder. Sverige var representerat med endast två exemplar eftersom Makarov inte kände till Sigtunayxorna. Övriga fyndländer var Danmark, Finland, Estland, Lettland och Polen (Makarov 1992). Makarov delade upp sitt material i två huvudtyper vilka han menade täckte så gott som alla kända exemplar.

Typ 1 var den största gruppen med 39 exemplar. Yxor av denna typ ser ut som små skäggyxor. De är 40 till 55 mm breda med en egg mellan 28 och 40 mm. Holkarna har flikar baktill, så kallat hjälmatak, och halsen mellan holken och bladet är ofta dekorerad med skåror vilka bildar valkar eller vulster i relief. Bladets översida är svagt konkav medan främre delen av bladet, med eggen, är kraftigt nerdragen till ett skägg och undersidan markerat konkav. Bladet kan ha ett hål i centrum och är ibland försett med sporre. Ornamentiken varierar: bårder med dubbla linjer, sicksackbårder med fördjupningar i triangelspetsarna och punktcirkeldecor hör till det som ofta förekommer.

Typ 2, som representerades av 18 exemplar, är en symmetrisk yxa med svängd egg lik en bred stridsyxa. Storleken är i princip densamma som för typ 1. Bladet har ofta mitthål och två sporrar och är försett med bårddecor. Holken har ofta hjälmatak och halsen skåror, och detta parti av yxan är snarlikt motsvarande utformning av den första typens yxor.

Makarov lade fram en kronologisk ram för föremålstypen. Huvuddelen av amuletterna av typ 1 återfinns i 1000-talet, även om vissa exemplar hör till 1100-talet. Dekorerna med bårder och dekorerna med punktcirklar existerar samtidigt.

Bårdmönstret tycks dock falla ur bruk vid sekelskiftet 1100, medan punktcirkelmönstren fortsätter att användas under 1100-talet. De bredeggade yxamuletterna, typ 2, tillhör ungefär samma tid: från 1000-talets början till 1100-talets början.

Första bredyxan

I en uppsats i Fornvännen 1999 publicerade jag de nio Sigtunafynd som var kända vid den tidpunkten och kunde därmed komplettera Makarovs översikt (Edberg 1999; för en utförligare forskningsbakgrund och diskussion hänvisar jag till detta arbete). Av de Sigtunafynd som är tillräckligt kompletta för att kunna bedömas tillhör de flesta typ 1. Det gäller de tidigare publicerade yxorna A, B, C, F, G, H, I och nyfynden K och L (se katalogen). Nyfyndet J är av en starkt avvikande typ. Yxan N är det första fyndet av Makarovs typ 2 i Sigtuna.

De enda nyfynd utanför Sigtuna som jag noterat, sedan jag skrev min uppsats 1999, är tre yxamuletter som påträffats utan daterande kontext på orten Grodek i sydöstligaste Polen (Panasiewicz & Woloszyn 2002). Bland de polska fynden var ett fragment av en yxa av Makarovs typ 2 och de polska forskarna kommenterade i sin jämförande diskussion speciellt att denna typ helt saknas på skandinaviskt område, något som för övrigt också Makarov själv observerat. Så är det alltså inte längre!

Säkert finns det ytterligare miniatyryxor som vore värda att tas med i en ny sammanställning. Exempelvis har Jämtlands läns museum i sina samlingar ett fynd från Hackås, inv. nr. 16647, (enl. brev till mig från O. Hemmendorff 10/2 2000) och norska och insulära fynd har behandlats i äldre litteratur (Schetelig 1911). Den nyss nämnda uppsatsen av Panasiewicz & Woloszyn innehåller också uppgifter utöver dem som Makarov förfogade över. Jag har inte haft någon möjlighet att denna gång gå vidare i det komparativa spåret.

I uppsatsen 1999 noterade jag att dateringen av Sigtunaföremålen i det stora hela anslöt till Makarovs kronologi. Ett undantag var yxan B, för övrigt den mest utsökt arbetade bland Sigtunayxorna, med en dekor av ett slag som Makarov anser går ur bruk omkring år 1100. Fyndet är stratigrafiskt daterat till 1175–1200 vilket möjligen låter sig förklaras med att yxamulletten var en minnessak då den hamnade i kulturlagret. Samma förhållande föreslog jag också kunde gälla för många av de andra yxamulletterna.

Makarov skrev att yxamulletternas tätaste förekomst är vid mellersta Dnjepr, i Ilmenområdet och mellan Volga och Oka, dvs i den mest utvecklade och tätast befolkade delen av Rusriket. Han noterade också att de flesta yxamulletterna har påträffats i städer, befästa orter och gränsbefästningar och endast mycket få på ren landsbygd. Bland annat på grund av detta ville han se en koppling mellan föremålen och furstarnas hirder (ryska druzjina) och han tänkte sig att de är krigaramuletter som ceremoniellt gavs åt unga pojkar som stod på tillväxt för att enrolleras. Amuletterna skulle kunna ses som ett uttryck för en yrkeskrigarideologi som utvecklades under 1000-talet. Han påvisade också att miniatyryxornas stil och ornamentik efterliknar silverinläggningar och annan utstyrsel på tidens fullstora praktyxor.

Legosoldater?

De yxamuletter som påträffats bortom gränserna för Rusriket såg Makarov som spår av rusiska militära aktiviteter och tributuppbörd.

Koncentrationen av ett stort antal yxamuletter i Sigtuna tycks inte passa i denna förklaringsmodell. Från skriftliga källor är det väl känt att stora mängder skandinaver under 1000-talet tjänstgjorde hos de rusiska furstarna. I min uppsats i *Fornvännen* föreslog jag därför att den mest sannolika förklaringen till förekomsten av yxamulletterna i Sigtuna är att de hemförts av

svenskar som återvänt från tjänst som hirdmän eller legokrigare i Rus.

Mats Roslund har i sina omfattande undersökningar av Sigtunas baltiska kulturförbindelser också berört frågan om miniatyryxorna. Han ser dem som spår efter östslaviska besökare med hög status: "...som insignier för maktutövande personer, bojärer eller män från Novgorodprinsens druzjina bars de väl synliga. Att de tillhört män från Rus är mer sannolikt än att skandinaver burit dem i bältet." (Roslund 2001:245).

Även om tolkningarna således är ganska flytande så är fynden givetvis rent allmänt ett av många arkeologiska belägg för att förbindelserna med Rusriket under Sigtunas äldsta tid var livliga. Men på frågan om varför dessa säregna föremål i sådant anmärkningsvärt antal trampats ner i Sigtunas kulturlager finns ännu inget bra svar. Fyndplatserna ligger för övrigt alla inom en cirkel vars radie är ca 150 m.

Yxamuletter från Sigtuna, katalog

Tidigare publicerade yxamuletter *Fornvännen* 94 (1999), med littera A-I.

A. Trädgårdsmästaren 9–10. (Fnr 22166). Br. 50 mm H. 34 mm. Komplet, limmad vid konserveringen. Blad: oregelbundna punsmärken. Mitthål. Sporre. Hals: 3 skårar/2 vulster (end. ena sidan). Holk: övre fläns saknas. Br. 13 mm. Odekorerad. Rest av träskaft.

Påträffad i kulturlager.
R:C11:4b.

Stratigrafisk datering: Fas 5. 1075–1100.

B. Trädgårdsmästaren 9–10. (Fnr 13680). Br. 55 mm H. 40 mm. Komplet, böjt blad. Blad: dubbelbård, sicksackbård, punktcirklar. Mitthål. Sporre. Hals: 3 skårar/2 vulster, endast ena sidan. Holk: Br. 24 mm H. 25 mm. Punktcirkeldekor.

Påträffad i kulturlager.
Stratigrafisk datering: Fas 8. 1175–1200.

C. Trädgårdsmästaren 9–10. (Fnr 27160). Br. 40 mm H. 31 mm. Komplet. Blad: oregelbundna punktcirklar. Ev. mitthål. Sporre. Hals: 2 skåror/vulst. Holk: Br. 13 mm. H. 19 mm.
Påträffad i kulturlager.
Stratigrafisk datering: Fas 4. 1050–1075.

D. Humlegården 12. (Fjärrvärmegrävningen, fnr 15). Endast holk och del av hals. Hals: två skåror/bullig vulst. Holk: Br. 12 mm H. 18 mm. Odekorerad.
Påträffad i kulturlager.
Schakt J, st. 2B, 10–15 m.
Stratigrafisk datering: 1100-tal.

E. Humlegården 12. (Fjärrvärmegrävningen, fnr 16). Endast holk och del av hals. Hals: vulst. Punktciikel. Holk: Br. 9,5 mm H. 19 mm. Odekorerad.
Påträffad i kulturlager.
Anl. 56, 20–22 m (anteckn. om schakt saknas)
Stratigrafisk datering: 1100–1150.

F. Urmakaren 1. (Fnr 7187). H. 32 mm. Endast blad. Blad: punktcirklar. Mitthål. Sporre delvis avbruten.
Påträffad i kulturlager.
Stratigrafisk datering: 1100-tal.

G. Professorn 4. (Fnr 5245). Br. 31 mm. H. 51 mm. Komplet. Blad: bård, punktcirklar och punsmärken. Ev. mitthål. Sporre delvis avbruten. Hals: 3 skåror/2 vulster på ena, 2 skåror/vulst på andra sidan. Holk: Br. 13 mm. H. 16 mm. Odekorerad.
Påträffad i lager som avsatts vid stranden.
G2:4
Stratigrafisk datering: 975–1125.

H. Professorn 4. (Fnr 5246). H. 33 mm. Endast blad. Blad: bård, punsmärken, punktcirklar, ev. mitthål. Sporre.
Påträffad i lager som avsatts vid stranden.

G3:5
Stratigrafisk datering: 975–1125.

I. Nicolai gränd. (Fjärrvärmegrävningen, fnr 4). Br. 53 mm. H. 39 mm. Komplet. Blad: punsmärken, ev. mitthål. Sporre. Hals: obestämbar utformning. Holk: Br. 14 mm H. 20 mm. Odekorerad. Fastsittande skaftrester.
Påträffad i kulturlager.
Schakt B, st. 4.
Stratigrafisk datering: 1100-tal.

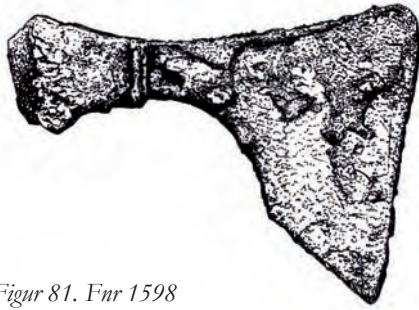
Yxamuletter från Humlegården 3, med littera J-L:

J. Humlegården 3. (Fnr 1539). Br. 54 mm H. 45 mm V. 32 g. Komplet. Blad: utan dekor. Hals: skåra. Holk: H. 15 mm Br. 8 mm.
Påträffad i kulturlager
SL 232 Passagelager Grupp 7070 F a s 2b
Korsningen mellan passage och väg precis intill det södra diket i fas 3, osäkert fyndsammanhang
Stratigrafisk datering: (ca 1030 – ca 1050)



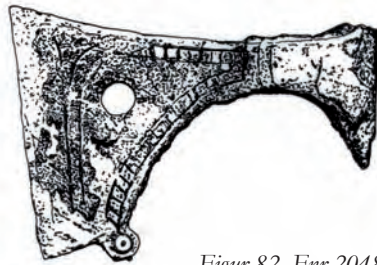
Figur 80. Fnr1539

K. Humlegården 3. (Fnr 1598). Br. 52 mm H. 37 mm V. 17 g. Blad: sicksackbård längs eggen. Punktcirklar? Sporre saknas. Hals: skåror/vulster. Holk: H. 14 mm Br. 13 mm.
Påträffad i kulturlager
SL 125 Dike Grupp 7054 Huvudfas 3
Osäker kontext
Stratigrafisk datering: 1080-1300



Figur 81. Fnr 1598

L. Humlegården 3. (Fnr 2048). Br. 40 mm Br. 22 mm V. 17 g. Blad: dubbelbårder, hål, sporre. Hals: 3 skårer/2 vulster. Holk: H. 16 Br. 10. En fläns av. Spår av förgyllning.
Påträffad i kulturlager
SL 285 Dike Grupp 7055 Huvudfas 3
Osäker kontext
Stratigrafisk datering: 1080-1300



Figur 82. Fnr 2048

Övriga tidigare opublicerade yxamuletter, med littera M-N:

M. Kvarteret Professorn 1 (Fnr 7286). Endast holk och del av hals. Br. 15 mm H. 20 mm. Hals: en vulst / två skårer. Holk: H. 20mm Br. 12 mm. Konserverad tillsammans med fastsittande läderrester, ovisst om sambandet är ursprungligt.

Påträffad i kulturlager

Lager 1369 i passage 2 (MK 33) Ruta F7

Stratigrafisk datering: ej bestämd

N. Fjärrvärmegrävningen. (Utan fnr). Br. 58 mm H. 42 mm. Komplet. Blad: sicksacklinjer. Hals: skåra / vulst. Holk: H. 30 Br. 12. En fläns något avbruten.

Lösfynd

Stratigrafisk datering: ej bestämd

Anm. Föremålen är uppenbarligen utförda i brons eller andra kopparlegeringar men inga metallanalyser har utförts.

Med holkens bredd menas måttet tvärs yxbladet.

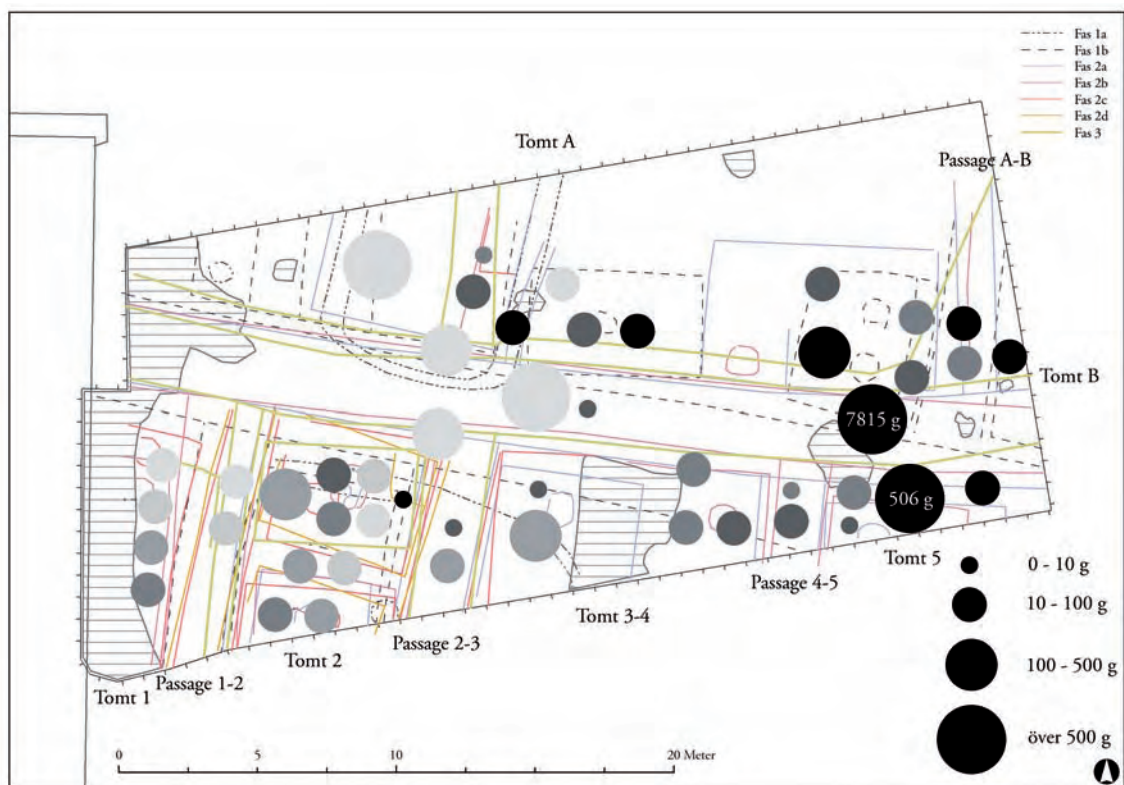
Allmän genomgång

Anders Wikström

Omdeponering och spridning av föremål – bakgrundsbrus och hantverksmiljöer

Några fyndkategorier var mycket vanligt förekommande och påträffades i nästan alla kontexter. Dessa kategorier är: smältkylor för viktillverkning (372 fnr), hantverksspill och

huggspån från horn- och benhantverk (560 fnr), keramik (1650 fnr), bränd lera (787 fnr, till exempel vävtyngder och lerklining), spikar (397 fnr), ugnsväggar (83 fnr), ässjefodringar (293 fnr) och slagg (1221 fnr). Totalt utgör dessa fyndkategorier över 50% av alla fyndnummer och 74% av den totala vikten av alla fynd (560 kg av 760 kg totalt). Eftersom de är så vanligt



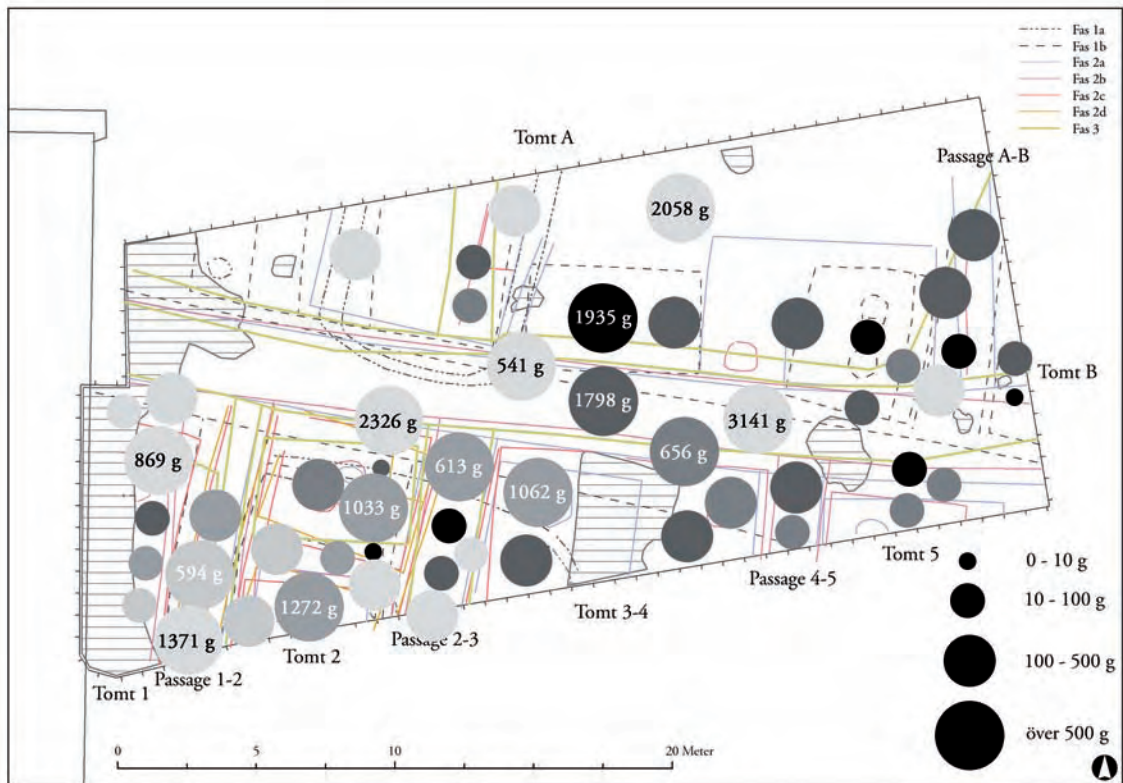
Figur 83. Smältkulornas fördelning

förekommande kan de användas för att analysera fyndens spridning och omdeponering samt för att diskutera de olika funktioner som husen hade. Smältkulorna för viktillverkning används i det följande som en illustration på detta. De lämpar sig väl för detta ändamål eftersom smältkulorna är en specifik och lättidentifierad fyndkategori med ett ursprung från ett komplext och sannolikt starkt reglerat hantverk, tillverkning av vikter. Endast en miljö för viktillverkning fanns inom undersökningsområdet, smedjan i Hus X från fas 1b (grupp 7098). Smältkolor från övriga kontexter kan därför inte användas för funktionsbestämning av enskilda miljöer, utan bör betraktas som ett relativt konstant bakgrundsbrus i lagren orsakat av att föremålen har omdeponerats och spridits.

Totalt påträffades över 15 kg smältkolor. Nära 9 kg av dessa låg i fas 1b, varav huvuddelen i närheten av smedjan, hus X, och på övriga delar av tomt

A (figur 83). Nästan inga smältkolor hade under denna fas förflyttats till de andra tomterna. Under huvudfas 2 var fördelningen i tid relativt jämn, med mellan 100-500 g från varje fas. Däremot var den rumsliga fördelningen ojämn. I fas 2a fanns till exempel inga smältkolor på tomt 1 och i passage 1-2, men förekomsten av smältkolor på dessa tomter ökade i de senare faserna. I huvudfas 3 fanns över 3,2 kg smältkolor, men nästan alla kom i gravfyllningar, fyllnadslager under processionsvägen och från diken på båda sidor om vägen. Resterande 2,2 kg påträffades i kontexter från huvudfas 4. Omdeponeringen av smältkulorna har alltså skett som ringar på vattnet både rumsligt och kronologiskt, oavsett gränserna mellan stadsgårdarna.

Ett liknande resonemang kan även användas för hantverksspill och halvfabrikat från hornhantverk (totalt ca 25 kg). Resonemanget är dock svårare att föra eftersom tillverkning av hornföremål



Figur 84. Hornhantverk fördelning

var mindre komplex och kunde ske i liten skala. Hantverksspill avsatt i den ursprungliga hantverksmiljön är svårare att skilja från det omdeponerade hantverksspillet och därmed också svårare att relatera till enskilda miljöer där hantverket bedrivits. Den generella fördelningen av hantverksspillet från hornhantverk inom undersökningsområdet antydde dock att två specifika hus hade använts för tillverkning av hornföremål i mindre skala, hus AO på tomt A i fas 1b (grupp 7077) och hus N på tomt 3-4 i fas 2c-d (grupp 7086). Möjligen har även hornhantverk bedrivits på hus O (grupp 7011) och hus H (grupp 7009) på tomt 2 i fas 2c (figur 84 – ej med huvudfas 3). Dessa fyra miljöer hade förhöjda koncentrationer av hornspill (mellan 1-2 kg vardera). De närliggande kontexterna i varje fas innehöll mindre koncentrationer och liknade spridningsbilden för smältkulorna. Sammansättningen av hornspillet var också relativt jämnt fördelat mellan sågade hornbitar

och huggspån (baserat på vikt). Det förekom även i nära anslutning till dessa miljöer, i ett par fall, kilformade städ som användes då tänderna sågades till på kammar (Fnr 4939 och 8489). I hus AO och hus N fanns det generellt mer huggspån



Figur 85. Fnr 8489

i förhållande till sågade hornbitar, vilket kan tyda på att dessa två miljöer har använts för själva tillverkningen av hornföremålen, sannolikt kammar.

Produktionen av hornföremål i ovanstående hantverksmiljöer har dock skett i relativt liten skala. Den största mängden hantverksspill från hornhantverk påträffades i lager från huvudfas 3 (drygt 12 kg eller nära 50%). Denna snedfördelning beror sannolikt på att hantverksspill från den omfattande, närmast industriella, tillverkningen av kammar som ägde rum i Sigtuna under 1100-talet (se till exempel Pettersson 2007:10ff och figur 4-6) började spridas till miljöerna vid det aktuella området i kvarteret Humlegården. Av de tolv påträffade kilformade städen fanns nio i huvudfas 3. Inte några av miljöerna från huvudfas 3 inom undersökningsområdet har dock använts för kamtillverkning. Hantverksspill i större omfattning påträffades enbart i kontexter från omrörda lager. Men det stärker intrycket av att föremål har omdeponerats och spridits på större avstånd.

Samma förhållande och resonemang för spridningen av föremål gäller sannolikt även för andra massmaterial, som ugnsvägggar, äs-



Figur 86. Grupp bild, nålar och stylus

sjefodringar, slagg och bottenskällor. Dessa fyndkategorier förekom i stort sett i alla kontexter, men bör främst relateras till de hantverksmiljöer där även fysiska spår efter ugnar eller ässjor förekom. Inga motsvarande spridningskartor för dessa fyndkategorier har gjorts, men det förekommer genomgående höga koncentrationer av till exempel slagg och bottenskällor på tomt A under huvudfas 1 och 2.

Textilhantverk

De föremål som kan relateras till textilhantverk utgjordes av nålar, nålhus (4 fnr), vävtyngder (211 fnr, ca 17 kg), tinblbein (5 fnr, 6 föremål), glättsten (2 fnr) och sländtrissor (42 fnr, 43 föremål). Det totala antalet nålar som påträffades var 353 enskilda fynd fördelat på 210 fnr. Av dessa var 285 (146 fnr) nålar gjorda av koppar eller järn och redovisas i kapitel Kyrkogården och det sakrala stadsrummet. Övriga var tillverkade av ben, totalt 68 föremål (64 fnr), och fördelade sig relativt jämnt mellan de olika kontexterna. Bennålarna delades inte in i vidare undertyper, men består av både redskapsnålar och ornerade dräknålar. Två av nålhusen påträffades i fyllningen till grav 5047 (Fnr 2300 och 5266) och är sannolikt samma nålhus i två delar. De andra två nålhusen påträffades dels i ett dropprum öster om hus AH i fas 1b (Fnr 8086, grupp 7103), dels i hus J från fas 2b (Fnr 8281, grupp 7084). Två av tinblbeinen påträffades på hantverksyta P från fas 2b (Fnr 2521, grupp 7021, figur XX), en påträffades i hus C (Fnr 2283, grupp 7002), en i hus AO från fas 1b (Fnr 10067, grupp 7077) och de två övriga i utomhuslager (Fnr 4955, grupp 7071 respektive Fnr 9439, grupp 7074).

Sländtrissorerna var tillverkade i en rad olika material: nio av ben, nio av bränd lera, fem av obestämd bergart, fem i glas, fyra av marleka, fyra av volhyniskt skiffer (figur 87), två av sandsten, två av bärnsten, två av kalksten och slutligen en sländtrissa gjord i täljsten. Sländtrissorerna av volhyniskt skiffer kom alla i kontexter från huvudfas 3 (Fnr 983, 1034, 2547 och 2575) och

den i täljsten påträffades i en gravfyllning till grav 5024 (Fnr 1923). Sannolikt kan sländrissan i täljsten hänföras till den äldre bebyggelsen på tomt A. Anmärkningsvärt är att 14 av de totalt 19 sländrissorna från huvudfas 1 och 2 påträffades i nio olika hus. Fragment av vävtyngder fördelade sig också över en stor del av grupperna och faserna. Mest utmärkande var hus H (grupp 7009, fas 2c) som innehöll ca 1,5 kg, följt av hus AH (grupp 7051, fas 1b), hus X (grupp 7098, fas 1b), hantverksyta P (grupp 7021, fas 2b), hus J (grupp 7084, fas 2b), hus N (grupp 7086, fas 2c) samt hus G (grupp 7008, fas 2d) alla med drygt 0,5 kg fragment av vävtyngder vardera.

Förekomsten av föremål relaterade till textilhantverk var med andra ord relativt vanligt i de flesta hus och jämnt fördelat mellan grupperna.

Smycken, dräkt detaljer och hygien

Av de föremål som kan relateras till personlig hygien påträffades 14 pincetter varav nio i lager som tillhör bebyggelsen – alla söder om vägen. Tre av dessa (Fnr 4, 7 och 3431) påträffades i omrörda lager i huvudfas 4 (grupp 7067). En fanns i fyllningen till en större grop (Fnr 1560, grupp 7046) och en påträffades i fyllningen till ett dike (Fnr 1546, grupp 7054) söder om processionsvägen, båda i huvudfas 3. De fyra återstående pincetterna relaterades till huvudfas 2. En påträffades i en passage (Fnr 5694, grupp 7041) i fas 2c, en i ett brandlager från hus N (Fnr 1573, grupp 7086) i fas 2c, en annan påträffades i ett brandlager från hus H (Fnr 1540, grupp 7009) i fas 2c och den sista påträffades i hus J (Fnr 8391, grupp 7084) i fas 2b.

Föremål inom kategorin dräkt detaljer och smycken utgjordes av soljor, spännen och beslag av olika typer, samt av ringar, ringnålar, ströningar och hakor-hyskor. Totalt påträffades fem bältesbeslag, varav fyra i Cu-legering (Fnr 2006, 2557, 4870 och 8733) och en i silver (Fnr 2049). Fyra påträffades i lager från huvudfas 3



Figur 87. Sländrissa fnr 2547, fnr 1034 och fnr 983

och en i en gravfyllning till grav 5060. Två av hakorna-hyskorna påträffades i gravar (Fnr 1551 i fyllningen till grav 5052 och Fnr 1578 relaterad till individen i grav 5027), och den tredje fanns i ett omrört lager i huvudfas 4. Ett remändebeslag påträffades i hus J från fas 2b (Fnr 4577, grupp 7084).

Totalt påträffades 34 ringar eller ringformade föremål, varav huvuddelen av järn (21 stycken). Endast fem av dessa tolkades som fingerringar, varav tre i silver, en i Cu-legering och en i glas. Silverringarna fanns i fyllningen till en grav (Fnr 2047, grav 5107, figur 88), i ett lager på en terrasskant på tomt B i fas 2b (Fnr 3227, grupp 7088) och den sista i ett omrört lager under processionsvägen i huvudfas 3 (Fnr 2009, grupp 7056). Även kopparringen påträffades i samma lager som den sistnämnda silverringen. Fingerringen i glas var fragmenterad och hade gul färg. Den påträffades i hus H från fas 2c (Fnr 1565, grupp 7009).

En ringnål, sju ringspännen och fem soljor påträffades också. Ringnålen kom i en osäker kontext strax norr om hus J i fas 2b (Fnr 1784, grupp 7089). Två av ringspännena låg i fyllningen till en grav (Fnr 3032 och 3038 i grav 5212) och en låg i ett dike norr om processionsvägen (Fnr 1567, grupp 7054). Ett ringspänne påträffades i hus I från fas 2a (Fnr 6807, grupp 7085) och två fanns i hus AH från



Figur 88. Ring fnr 2047

fas 1b (Fnr 3253 och 3512, grupp 7051). Det sista ringspännet (Fnr 3555) kan betraktas som ett lösfynd. En av soljorna påträffades som ett detektorfynd (Fnr 3551), en låg i fyllningen till grav 5122 (Fnr 2650) och en låg i diket söder om processionsvägen (Fnr 1586, grupp 7054). Av de två återstående soljorna fanns en i hus G från fas 2d (Fnr 1541, grupp 7008) och den andra i fyllningen i ett dike norr om hus K (Fnr 5071, grupp 7083).

Spännena utgjordes av två spännbucklor (se även kapitel *Metall- och glashantverk*), ett husbyspänne och ett osäkert. Husbyspännet påträffades i en passage mellan tomt 2 och 3 från fas 2a (Fnr 1552, grupp 7043) och kan på grund av sin ålder betraktas som ett antikt inslag i staden. En av spännbucklorna fanns i smedjan, hus X från fas 1b (Fnr 3525, grupp 7098), och har sannolikt varit avsedd att smältas ned. Den andra spännbucklan påträffades mot slutet av undersökningen som ett detektorfynd (Fnr 3546). Den låg dock i ej undersökta lager på tomt A, så den bör också kunna relateras till metallhantverket på denna tomt.

Bland övriga fynd inom kategorin smycken och dräktdetaljer fanns en ströning i ett gårdslager från huvudfas 3 (Fnr 1566, grupp 7048). Strax norr om hus N från fas 2c (grupp 7086) påträffades också ett tjurhuvudformat hänge som brukar dateras till högmedeltid (Fnr 1542, figur 90). Hänget låg dock mycket nära nedgrävningskanten för det södra diket vid processionsvägen i huvudfas 3, och det är därför sannolikt att det egentligen ska relateras till diket fyllning. Det får således en

nygre datering. Möjligen finns också dräktdetaljer bland det stora antal beslag (48 fnr, 49 föremål) och bleck (61 fnr, 89 föremål) som registrerades. De flesta av beslagen och blecken var kraftigt korroderade och har inte konserverats. En närmare bestämning av funktion var därför svår att göra.

Vapen och verktyg (utöver de knutna till metall- och glashantverket)

Inom kategorin vapen och verktyg fanns ett litet antal föremål som sannolikt kan relateras till krigföring och/eller jakt. Bland dessa fanns två små järnringar som möjligen har varit delar från ringbrynjor (Fnr 5969, grupp 7040 och Fnr 9481, grupp 7025). En spjutspets påträffades i lager från vägen strax söder om hus X i fas 1b (Fnr 8506, grupp 7074). Fem pilspetsar påträffades också, varav två möjligen armborstpilar (Fnr 1, 1538, 1547, 1755 och 9592). I ett lager under processionsvägen från huvudfas 3 fanns en spets som möjligen är udden från ett svärd (Fnr 2588, grupp 7056). I hus AH i fas 1b påträffades också en möjlig parerstång från ett mindre svärd eller större kniv (Fnr 10215, grupp 7051).

Inom denna kategori fanns också ett fåtal föremål relaterade till åkerbruk och fiske. Bland dessa fanns två lövknivar eller möjligen kortliar (Fnr 1537 från hus H och 8095 i fyllningen till grav 5059). Bland fynden som kan relateras till fiske fanns fem fiskekrokar (Fnr 6, 1564, 1781, 2021 och 3149) varav två i hus H (grupp 7009) och en i hus G (grupp 7008), och en fiskesticka



Figur 89. Fnr 1566



Figur 90. Fnr 1542

av ben eller horn i hus AH (Fnr 9221, grupp 7051). Av föremål som användes vintertid eller för färd på is fanns nio isläggjar, en ispik (Fnr 1611 i fyllningen till grav 5012) samt slutligen 19 broddar.

Ett stort antal typer av olika verktyg påträffades (drygt 290 stycken). En del av dessa redovisas i kapitel Metall- och glashantverk. Huvuddelen var kraftigt korroderade och fragmentariska vilket innebär att en närmare funktionsbestämning var svårt att göra, likaså var det svårt att bestämma till vilket hantverk de skulle relateras. Ingen närmare precisering av verktygen görs därför, mer än en redogörelse för antalet registrerade typer. Totalt registrerades två filar, två hammare (varav en smideshammare från ett gårdslager i huvudfas 3, Fnr 1555), 17 järnkilar, 81 knivar av järn (68 fnr), 23 järnkrokar, 37 mejslar av järn (31 fnr), två järnprylar, 22 punsar (20 fnr, varav många osäkra), tre saxar av järn, två skedborrar, fyra sticklar (tre fnr), 30 sylar (24 fnr, varav många osäkra), ett dragjärn och slutligen 63 ospecificerade verktyg (45 fnr). Till verktygen kan också fogas sju skaft av horn och ett av ben, samt två eldslagningsstenar av flinta och fyra eldstål.

Brynen

Totalt registrerades 308 föremål som brynen fördelade på 214 fyndnummer, av dessa var 17 stycken (12 fnr) gjorda av sandsten och övriga i skiffer. Hela 24 brynen påträffades i hus AH (grupp 7051) i fas 1b, vilket var det högsta antalet



Figur 91. Liten hammare eller skaft av horn, fnr 2615

brynen funna i ett hus. Hela 40 brynen (24 fnr eller ca 12%) påträffades på tomt A under fas 1b. Den enda grupp där fler brynen påträffades var i utfyllnadslagren till processionsvägen (grupp 7056) med totalt 28 brynen. Av det totala antalet brynen registrerades nio stycken som hängbrynen där upphängningshålet fortfarande var bevarat. Endast fem fynd registrerades som nålbrynen, varav två (Fnr 968) påträffades i hus G (grupp 7008) i fas 2d. Sannolikt har ett betydligt större antal brynen använts för att slipa nålar eftersom det totala antalet nålar av järn och koppar uppgick till 285 stycken fördelade på 146 fyndnummer (om svepningsnålar se även kapitel *Kyrkogården och det sakrala stadsrummet*)

Nycklar och lås

Totalt påträffades 19 nycklar och 20 lås. Alla lås var av typen bultlås, varav 13 cylindriska, fyra trapetsoida och tre osäkra. Av nycklarna utgjorde sju stycken bultlåsnycklar, fyra stycken vridlåsnycklar, tre stycken draglåsnycklar och två stycken kroknycklar. Tre nycklar var odefinierbara.

Fem av nycklarna (Fnr 1060, 1757, 2609, 7673 och 8087) och fyra av bultlåsen (Fnr 971, 3687, 7319 och 9647) kom i gravfyllningar eller lager till kyrkogården och hade därmed osäkra fyndomständigheter, men kan sannolikt hänföras till den äldre bebyggelsen på tomt A. Det är också möjligt att någon eller några av nycklarna kan betraktas som gravfynd.

Elva av nycklarna och åtta av låsen påträffades i lager som tillhörde huvudfas 1 och 2. Av nycklarna fanns sju stycken i fas 2a och en i fas 1b, och av låsen fanns ett i fas 1a, tre i fas 1b samt ett i fas 2b. En koncentration av tre nycklar (Fnr 3019, 3020 och 3034) av olika typer påträffades inom en begränsad yta i ett aktivitetslager till det mycket fragmenterade hus AC (grupp 7018) i fas 2a på tomt A. En nyckel (Fnr 9935) påträffades också i hus AH (grupp 7051) i fas 1b. De fem låsen (Fnr 3023, 8005, 8498, 9747 och 9955)



Figur 92. Nyckel fnr 1610

under fas 1a-2b påträffades på tomt A. Det var med andra ord en kraftig övervikt av nycklar och lås från de tidiga faserna och från tomt A. Övriga nycklar och lås från huvudfas 1 och 2 var spridda i olika kontexter och på olika tomter.

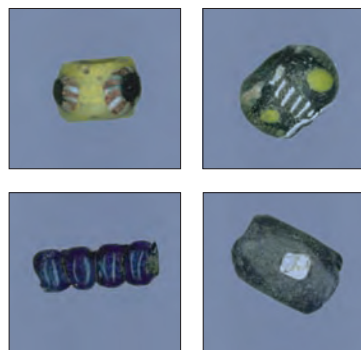
Övriga tre nycklar (Fnr 1610, 2551 och 2564) och åtta lås (Fnr 1616, 2449, 2635, 3494, 3739, 4102, 7079 och 10051) relaterades till huvudfas 3 och 4.

Pärlor

Totalt påträffades 53 pärlor fördelade på 52 fyndnummer. Ingen typologisk genomgång av pärlorna har genomförts, men en översikt av några av pärlornas former redovisas. Elva stycken pärlor var guldfoliepärlor. Tre påträffades i gravfyllningar och en var relaterad till individen i en grav (Fnr 1785, grav 5139, SI 3325) och kan betraktas som gravgåva. Resterande sju guldfoliepärlor kom från bebyggelsen, varav 2 i fas 2c och resten i huvudfas 3 och 4. Av de pärlor som inte var tillverkade av glas fanns en pärla av ben (Fnr 2351, fas 4), tre av bärnsten (Fnr 6549, grupp 7073, fas 2a och 8568, fas 3), en av kopparlegering (Fnr 1777 i en gravfyllning), en av karneol (Fnr 1779, grupp 7041, fas 2c) och en av keramik (Fnr 1000). Övriga 35 pärlor var olika



Figur 93. Nyckel fnr 1757



Figur 94. Glaspärlor fnr 1763, fnr 1819, fnr 2602 och fnr 6540

typer av glaspärlor med olika färger och former.

Föremål av glas

Totalt registrerades 343 föremål av glas fördelade på 143 fyndnummer (exklusive glaspärlorna). Majoriteten av dessa fynd utgjordes av recent iblandning som fönster-, butelj- och dryckesglas av olika slag. Fem av fynden var dock sländtrissor gjorda av glas, varav tre (Fnr 2011, 2012 och 1776) påträffades i eller i anslutning till hus H (grupp 7009) från fas 2c. Huset hade flera funktioner, bland annat har det använts som kokhus och för vävning/textilhantverk. I brandlagret till samma hus påträffades också delar av en fingerring i gult glas (Fnr 1565). Inom kategorin glas fanns 16 fyndnummer som registrerades som glassmältor, vilka kan relateras till glashantverket från Hus X (grupp 7098, fas 1b) och glasugnarna på hantverksytorna R (grupp 7022, fas 2a) och P (grupp 7021, fas 2b). Även en bit glasmassa påträffades i ett gårdslager på tomt 2 (Fnr 1786, grupp 7035, fas 2d) och ett tunt fragment av en glastav/tråd (Fnr 7306)



Figur 95. Fnr 3614



Figur 96. Björnklo fnr 2590

hittades i fyllningen till grav 5082. Båda dessa fynd bör relateras till glashantverket från någon av dessa tre hantverksmiljöer och har således omdeponerats.

Spel, lek, amuletter och instrument

Två spelpjäser påträffades i fas 2b, den ena var gjord av elfenben (Fnr 3614, sannolikt av valrosstand) och låg i golvlagret till hus Q (grupp 7012), den andra var gjord av horn (Fnr 5116) och låg i fyllningen i ett dike norr om hus K (grupp 7099). Endast en tärning (Fnr 974) registrerades och den påträffades i fyllningen till en stor grop mellan tomt 1 och 2 (grupp 7046 i huvudfas 3). Sju amuletter påträffades också, varav fyra av horn (Fnr 4377 och 4973 i gravfyllningar och Fnr 3046 och 3506 i lager). En av amuletterna var gjord av en björnklo och påträffades i ett lager under processionsvägen (Fnr 2590, grupp 7056, figur 96). De två återstående amuletterna var gjorda dels av en hund-/vargtand påträffad i ett dike (Fnr 8018, grupp 7055), dels av en tand från bäver påträffad i Hus AH från fas 1b (Fnr 8096, grupp 7051).

Den föremålskategori som kan relateras till



Figur 97. Flöjter fnr 2550 och fnr 3033

instrument eller ljudframställande föremål, utgjordes av sex vinare/snurror, två flöjter (Fnr 2550 och 3033) och tolv mindre koppartrådar (Fnr 2522 i fyllningen till grav 5201) som möjligen kan vara strängar till ett instrument. Av de sex vinarna påträffades alla antingen på tomt 2 eller i nära anslutning till denna tomt. Två vinare relaterades till huvudfas 3, den ena påträffades i hus C (Fnr 1291, grupp 7002) och den andra i ett gårdslager (Fnr 2634, grupp 7048). Tre vinare påträffades i fas 2c, en vardera i hus H (Fnr 2004, grupp 7009) och hus O (Fnr 9369, grupp 7011) samt en i passagen öster om tomt 2 (Fnr 1754, grupp 7041). Den ena flöjten (Fnr 3033, figur 97) påträffades också på tomt 2, i ett gårdslager (grupp 7036) mellan hus H och hus O. Den äldsta vinaren (Fnr 8484) påträffades i ett lager i vägen i fas 2a (grupp 7058).

Intressant att notera är att nästan alla föremål hörande till antingen spel eller musik kan relateras till tomt 2, vilket möjligen kan indikera byggnadernas funktion eller vilken del av stadsgården som undersöktes (se vidare kapitel *Stadsgårdar, vägar, hustyper och funktion*).

Övriga föremål

Bland övriga föremål finns sådana som antingen inte kunde typbestämmas, som ingår i konstruktionsdetaljer eller som relaterades till djur- och mathushållning. En mycket stor grupp inom denna kategori är spikar, nitar, brickor, hakar och märlor. Totalt påträffades nästan sjuhundra nitar och nitbrickor (377 fnr) och nästan tusen spikar (397 fnr) samt ett drygt 20-tal brickor, märlor och hakar. Även två hästskor och 46 hästkosömmar påträffades. Huvuddelen av hästkosömmarna fanns i huvudfas 3 och 4, endast tio relaterades till huvudfas 1 och 2. Utöver dessa påträffades en lekare av horn i hus G (Fnr 993, grupp 7008, figur 98) som kan relateras till djurhushållning. Föremål relaterade till mat och mathushållning var en möjlig löpare i hus J (Fnr 4830, grupp 7084) och två delar av samma skedskaft (Fnr 1292 och 3505).

Två fyndkategorier som var svårbestämbara är trådar och rör/cylindrar. Totalt påträffades 65 trådar av Cu-legering, järn eller silver fördelat på 32 fnr, de flesta från huvudfas 3 eller i gravfyllningar. Fyra järnrör samt fyra cylindrar (varav två i järn och två i horn) med oklar funktion påträffades också.

Slutligen registrerades också drygt 5300 föremål (1216 fnr) som föremål/fragment av olika material som inte kunde identifieras, samt ett antal fynd där endast typ av material redovisades (till exempel tegel, flinta, kalksten, olika bergarter, organiskt material och lera) och som betraktades som råämnen.



Figur 98. Lekare fnr 993



Figur 99. Dubbellkam fnr 1778



Figur 102. Fnr 3040



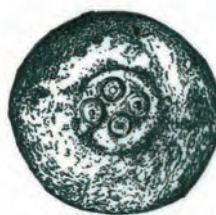
Figur 103. Fnr 3551



Figur 100. Hammare fnr 1555



Figur 104. Ring fnr 2008



Figur 105. Vikt fnr 3226



Figur 101. Fnr 3253



Figur 106. Fnr 3015