

Situne Dei

Årsskrift för Sigtunaforskning och historisk arkeologi

2016

Redaktion:

Anders Söderberg
Anna Kjellström
Charlotte Hedenstierna-Jonson
Johan Runer
Magnus Källström
Rune Edberg

Utgiven av Sigtuna Museum



Runbleck från Sigtuna. Några nyfynd från Svarta jorden och museets magasin

Helmer Gustavson & Magnus Källstöm

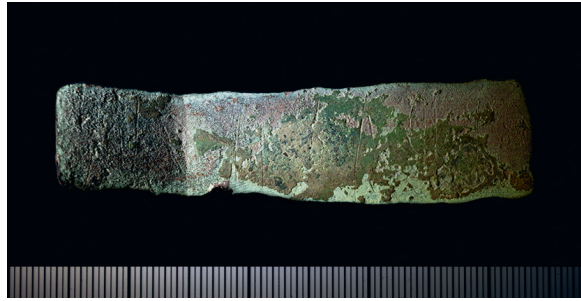
Marken i Sigtuna har varit generös med fynd av runristade föremål. Det handlar om mer än hundra fynd. I ett nittiotal fall rör det sig om ben av djur som revben eller fragment av revben, skulderblad och strålben, men här finns också föremål av ben eller horn som skaft, kammar (kamskenor och kamfodral) och bennålar. Det är mestadels enkla skriftbärare med vardagliga texter, som består av enstaka runor eller ord. Men här finns också inskrifter som belyser människors liv i det förmedeltida och medeltida Sigtuna. Mindre vanligt är att föremålet är av trä som en träplatta (Sl 6), förmodligen med en runmagisk inskrift, och en rund trätrissa med futharkens runor (Sl 97), ett syllabarium, som har använts i runundervisning (se Gustavson 2007).

Även fynd av runristade föremål av metall har gjorts i Sigtuna. Några har väckt stor uppmärksamhet som den koppardosa (Sl 1), som 1911 hittades i trädgården till Olof Palmes gård och som har innehållit en våg och bär en förbannelseinskrift mot rövare (v. Friesen 1912). Fyra av fynden utgörs av runristade kopparbleck. Det mest omtalade är det s.k. Sigtunablecket I (Sl 5), som påträffades 1931 i kv. Granhäcken på den s.k. Malmen vid grundgrävningen för en skola (Eriksson & Zetterholm 1933). I samma kvarter framkom vid en arkeologisk undersökning 1985 ytterligare ett litet kopparbleck (Sl 13) med runor på båda sidor (Strid & Åhlén 1986:220). Två runbleck (Sl 3 och Sl 4) kommer från en arkeologisk undersökning 1927 i kvarteret Humlegården (Nordén 1943:154 ff.). Dessa har ibland benämnts Sigtunablecket II resp. III.

Nyligen har samlingen av runbleck från Sigtuna utökats med ytterligare tre, vilket ju nästan innebär en fördubbling. I samband med Arkeologikonsults undersökningar vid Götes mack intill busstorget i Sigtuna i maj och juni 2014 framkom ett ristat kopparbleck (Sl 120) och samma år påträffade Anders Söderberg vid Sigtuna museum två tidigare okända kopparbleck med runor i museets magasin (Sl 118, Sl 119). Blecket från Götes mack var mycket korroderat och kunde först undersökas när det var färdigkonserverat våren 2016. Grävningen presenteras kort på annan plats i denna skrift (Hed Jakobsson & Runer 2016:80).

Runblecken från museimagasinet

Fyndomständigheterna för de två blecken från museets magasin är oklara förutom att de kommer från Sigtuna. Båda ingår dock i en större samlingar av jordfunna föremål.



Figur 1. Det mindre runblecket Sl 118 från museimagisnet (Sf 1375:7). Foto: Edvard Koinberg/Sigtuna museum 2014 samt renritning av författarna.



Inventarienummer Sf 1375 utgörs av ett sjuttiofem föremål fördelade på 12 katalogposter, som förutom runblecket (Sf 1375:7, Sl 118) omfattar bl.a. bennålar, fragment av enkel- och dubbelkammar, en järnkniv, ett bryne, en glasflusspärla och ett 50-tal keramikskärvor bestående av i huvudsak svartgods, men också stengods. På katalogkortet står som rubrik "Grävning 1927? Påskrift: 'stora schaktet. måndagen' (augusti)".

År 1927 utförde fil. dr Gunnar Gihl arkeologiska undersökningar i bl.a. kvarteret Humlegården och det kan ligga nära till hands att tänka sig att det handlar om fynd från denna undersökning (Gihl 1927a, 197b). Uppgifterna på katalogkortet talar dock emot detta. Enligt rapporten i ATA flyttades nämligen grävningarna den 25 juli från Humlegården till "Fornhemmets tomt" dvs. kvarteret S:ta Gertrud, där man grävde fram till "måndagen den 8 augusti" (Gihl 1927a:5). Om årtalet 1927 stämmer är det alltså sannolikare att fynden under Sf 1375 kommer från detta område. Tydligt var schaktet här också ganska stort, 10 × 2 meter. Det breddades dessutom till 4 meter under den sista grävveckan, då Gihl biträdades av "filosofie kandidaten Erik Floderus". Gihl skall enligt egen utsägo ha "inventarieförtecknat och katalogiserat samtliga under tiden 12 juli–8 aug. gjorda fynd" (Gihl 1927a:6) och om materialet under Sf 1375 hör till någon av dessa grävningar måste det ha rört sig om föremål, som blivit förbisedda när förteckningen upprättades. Humlegården och S:ta Gertrud var dock inte de enda ställen där det grävdes i Sigtuna 1927 utan det finns även uppgifter om markingrepp i kvarteren Koppardosan, Urmakaren och Ödåker (se Douglas 1978:25 ff., nr 41, 81, 96, 105, 129).

Runblecket Sl 118 bär runor endast på en sida. Det har på framsidan omfattande vittringsskador, framför allt i partiet vid vänstra kortsidan, där patineringen gått förlorad och där det också finns några diagonala skrapmärken. Bleckets längd är 58 mm, bredd 15 mm, tjockleken är inte fullt 1 mm. Runhöjd: 13 mm (9 r). Omkring 20 mm in från vänstra kortsidan har blecket kommit att böjas något uppåt. Det som

på fotot ser ut som en kantskada under runorna 5 och 6 beror på att ett stycke av kanten här har böjts upp. På baksidan har inga runor varit ristade. Inskriften lyder:

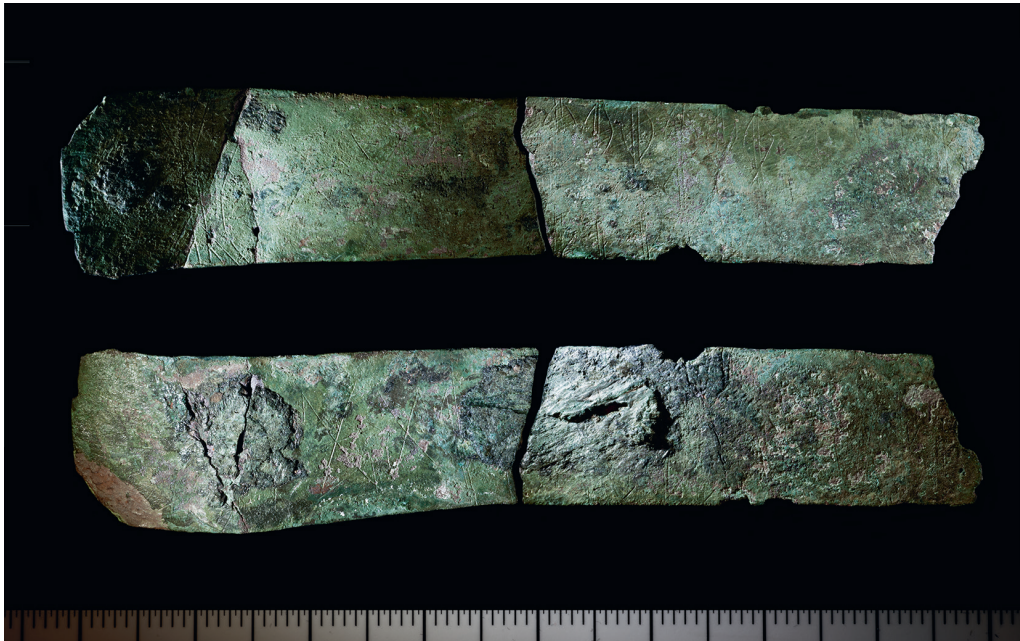
--u--hr-ø

5 10

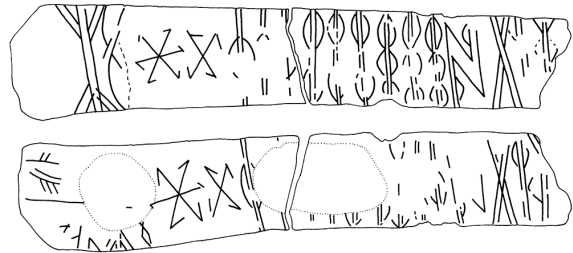
En 5 mm lång diffus och ytterst grund och lodrät linje, bedömd som ristad, kan skönjas i bleckets övre vänstra del, 2 mm från kortsidan, runa 1. Nedtill till höger finns svaga spår av den nedre delen av en bågformad bistav snett uppåt höger samt troligen också spetsen av en motsvarande bistav nedtill till vänster. Runa 2 ser ut att ha en huvudstav ristad med dubbla linjer. Till höger om denna en linje som går från basen och i en ganska brant vinkel snett uppåt höger. Möjligen finns en liknande linje snett uppåt vänster på den vänstra sidan. Runa 3 skär över ett veck i blecket. Den har närmast formen av en kraftigt bakåtlutad **u**-runa. 6 mm till höger om denna runa finns två lodräta streck ristade omedelbart intill varandra. Det största avståndet mellan strecken är 1 mm. Troligen rör det sig även här om en huvudstav ristad med dubbla linjer. Några säkra spår av bistavar finns inte, men ytan är avflagrad upptill. Runa 5 består av en lodrät huvudstav, där den övre delen är bortvittrad. I 6 **h** är vänstra bistaven snett nedåt vänster ytterst grund, medan vänstra bistaven snett uppåt vänster är oproportionerligt lång. Större delen av högra bistaven snett uppåt höger saknas, men dess ansättning mot huvudstaven anas. Bistavens övre spets i 7 **r** är ansatt nedanför runans topp och ansluter inte till huvudstaven. Runa 8 har dubbla huvudstavar med två bågformade bistavar upptill och två vinklade nedtill. Bistaven upptill till vänster är ristad i två drag. Runan är vittringsskadad i toppen och basen. Runa 9 är ristad 7 mm till vänster om högra kortsidan. Den består av en lodrät ytterst grund och tunn huvudstav, som är vittrad i toppen och basen. Till höger om toppen anas en ensidig rak bistav snett nedåt höger. Något nedanför mitten till höger om huvudstaven finns en ensidig bågformad bistav snett nedåt höger. Till vänster om huvudstavens mitt finns en bistavliknande vittring. Runan snarast en **o**-runa med ensidig bistav åt höger, men skulle också kunna tolkas som en bindruna **in** eller möjligen **iu**. Därefter finns inga spår av någon ytterligare runa.

Ett par runor har traditionella former som 6 **h** och 7 **r**, medan de övriga tycks ha haft en mer ovanlig utformning. Det gäller inte minst de tre runor som har huvudstavar ristade med dubbla linjer (runorna 2, 4 och 8). Även om dessa tecken är mycket skadade kan åtminstone två av dem ha haft snarlika former med symmetriskt placerade bågformade bistavar på båda sidor. Märkligt nog har dessa runor sina närmaste motsvarigheter på det andra runblecket som samtidigt påträffades i museimagasinet. Inslaget av denna typ av runor gör det mycket tveksamt om inskriften har varit språkligt betydelsebärande.

Det andra runblecket, Sl 119 (*fig. 2*), ingår i inventarienummer Sf 1386, som omfattar 45 föremål fördelade på 24 katalogposter (a–z). Förutom runblecket (Sf 1386:a) utgörs fyndet av bennålar, fragment av älghornskammar, några pärlor, ett eldslagningsstål, en brons syl, en järnsporre, ett nätsänke, men också av ett 1600-talsmynt av koppar. Den enda lägesangivelsen på katalogkortet är ”Okänd fyndplats i Svarta jorden”.



Figur 2. Framsidan och baksidan av det större runblecket Sl 119 (Sf 1386:a). Foto: Edvard Koinberg/Sigtuna museum 2014 samt renritning av författarna.



Runblecket Sl 119 (Sf1386:a) är brutet i två delar, som har inbördes passning. Det bär på framsidan och baksidan ett antal systematiskt ordnade runliknande tecken. Blecket är 114 mm långt med något avsmalnande bredd. Vid den vänstra kortsidan är det 23 mm brett och vid den högra 19 mm. Det är brutet itu på mitten och något böjt vid vänstra kortsidan. På båda sidor om brottkanten finns en svag krustabildning, så också på det uppböjda partiet vid den vänstra kortsidan. Bleckets tjocklek är knappt 1 mm.

Den vänstra kortsidan är bevarad i ursprungligt skick, medan den högra är snett avbruten nedåt vänster, något som medfört att endast den nedre hälften av det sista bevarade tecknet återstår. Patineringen på framsidan är tunn och sliten och på flera ställen lyser metallytan igenom eller är bar. Vilken sida som utgör fram- resp. baksida går inte att avgöra, men vi har valt att betrakta den bäst bevarade sidan som bleckets framsida.

Längst till vänster på den nämnda sidan finns ett tecken som liknar den medeltida gyllentalsrunan *twemadher* X ristad med dubbla linjer. Denna runa följs av ett 8-liknande tecken, som är genomskuret av en spricka i blecket. Också det är delvis ristat med dubbla linjer. Därefter följer två mindre korsformiga tecken. Det första mäter 12–13 mm och består av 3 korsande linjer med hakar, som bildar en stjärnformig figur, medan det andra utgörs av ett 11–12 mm stort kryss med samma

typ av hakar. Hakarna i de två figurerna är vända åt olika håll, i den första åt vänster, i den senare åt höger. Därpå följer nio tecken med mycket snarlikt utseende. De har alla dubbeldragna huvudstavar med bågar på ömse sidor om dessa. Antalet bågar i tecknen varierar, men på ett systematiskt sätt. De tre första, som nedtill är mycket skadade, ser ut att ha haft två bågar placerade centralt på det lodräta strecket, medan de följande tre har haft fyra och de sista tre sex bågar. Det därefter följande tecknet har en mycket märklig form. Det kan närmast liknas med ett stort versalt N, som har försetts med en båge nedtill till höger om den första stapeln och en motsvarande båge till vänster om toppen av den andra stapeln. Nästa tecken utgörs av en kryssformig figur ristad med dubbla linjer, vilken erinrar om den urnordiska runan **g** (χ). Därefter följer delar en stav bestående av två dubbla linjer, som tycks ha spår av en båge till vänster om toppen. Av det sista bevarade tecknet på framsidan återstår den övre delen av en huvudstav ristad med dubbla linjer, vilken upptill har två bistavar som till en Υ -runa. På mitten finns dessutom möjligen spår av två bågformiga bistavar på ömse sidor om huvudstaven.

Baksidans ristning är mycket vittrad, men det står klart att denna har innehållit i stort sett samma teckenföljd som på framsidan. Undantaget är att det längts till vänster har funnits några svårtolkade ristningar. Av de två inledande tecknen återstår endast den nedre delen. Det första kan ha varit ett χ som på framsidan, medan det andra sannolikt har haft en något avvikande form. Nu är endast en diamantformad figur synlig nedanför den kraftiga krustabildningen. Det stjärn- resp. kryssformiga tecknen är tydliga och har samma form som på framsidan, medan de nio följande tecknen är mycket svårt skadade. Det gäller även de återstående tecknen, där dock tillräckligt mycket återstår för att man skall se att de har varit desamma som på framsidan. De sista runorna är delvis bättre bevarade på denna sida och den näst sista har två tydliga bågar på ömse sidor om toppen, medan den sista **m**-lika runan har rester av en båge till vänster.

Man kan tveka om man skall kalla tecknen på bleycket för runor, men de är åtminstone runlika. Samtidigt förekommer också flera tecken som tidigare har varit okända i runsammanhang, som t.ex. en N-lika tecknet mot slutet. Figurer som liknar dem på Sl 119 finns på flera runristningar utanför Sigtuna. Det gäller t.ex. de kryss- eller korsformade figurerna och de bågformade dubbeldragna lodstrecken på bleycket. Huruvida sådana ristningar ingår i ett system med dold språklig skrift, eventuellt lönnrunor, har inte kunnat avgöras. I några fall har kryssformade figurer med korta vinkelben bildat lönnrunor såsom på Rökstenen eller i den samstavsrunan som finns på runstenen Sö 140 Korpbron i Ludgo sn. Som Sofia Pereswetoff-Morath (ms., s. 229) först har funnit finns dock den bästa parallellen på ett blybleck från Källa ödekyrka på Öland, SHM inv. nr 31153:321 (325 enligt katalog), där en direkt motsvarighet till den sexarmade figuren förekommer. Enda skillnaden är att hakarna i detta fall är vända åt höger (se fig. 38 i a.a. s. 230).

Runor ristade med dubbla linjer är mycket sällsynta i det svenska materialet. På den berömda stämnyckeln från kv. Professorn 1 (Sl 76) förekommer på en sida i en lång följd av hittills otolkbara runor ett antal **u**-runor ristade med dubbla linjer (se fig. 6a–b i Gustavson 2008, s. 41). På ett av runblecken från Solberga i Köping på Öland finns en följd av tre Φ -runor ristade med dubbla linjer.

Figur 3. Ett av runblecken från Gorodische i Ryssland, där en del av runformerna är snarlika de som förekommer på runblecket Sl 119. Efter Nosov 1990.

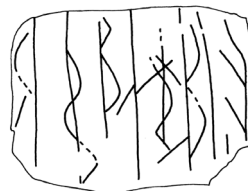
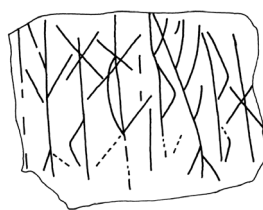
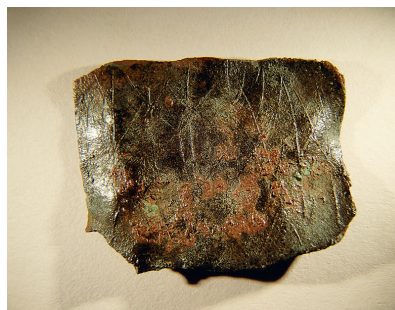
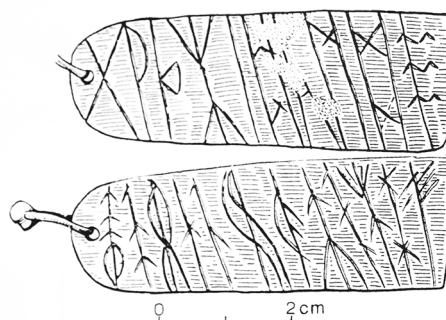
Några av de teckenformer som förekommer på Sl 119 leder tankarna till tecken i den äldre runraden som t.ex. den kryssformiga figuren som svarar mot denna runrads **g**-runa. Just denna runa förekommer på ett runbleck från Hovgården på Adelsö, som delvis är ristat med ett egenartat teckensystem, som också är känt från ett par amuletter från Gorodische i Ryssland. På en av dessa förekommer såväl teckenformen **X** som **χ** (fig. 3).

Runblecket från Götes mack

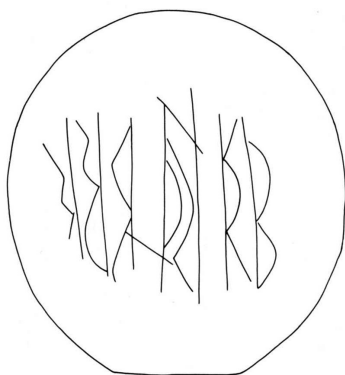
Runblecket framkom som nämnts i samband med undersökningarna vid Götes mack sommaren 2014. Vid undersökningarna påträffades 33 vikingatida skelettgravar, men även tidigmedeltida bebyggelse. Blecket tillhörde bebyggelsefasen och låg i ett tunt kolbemängt lager, vilket överlagrade ett tjockt omrört lager med mängder med djurben. Det senare vilade på den marknivå från vilken de vikingatida gravarna hade grävts. I samma lager som runblecket framkom bl.a. ett remändebeslag av järn, kvarnstensfragment och keramik av AII- och AIV-typ, vilket ger en preliminär datering till sent 1000- eller tidigt 1100-tal (meddelande från Anna Hed-Jakobsson, Arkeologikonsult).

Runblecket är av en kopparlegering och har närmast rektangulär form. Det mäter 25 × 22 mm och ser ut att vara bevarat i sitt ursprungliga skick med undantag för ett par avbrutna hörn. Däremot är det ganska tillbucklat. Tjockleken uppgår till 0,8 mm.

Blecket är ristat på båda sidor och ristningen består på båda sidor av ca 8 tecken. Inskriften består av en sorts pseudorunor, där ristaren har kombinerat för runor typiska element som lodräta stavar med bågar och tvärstreck (se fig. 4). I vissa fall förekommer regelrätta runor som t.ex. **b** och **h** längst till höger på "framsidan". Ett par tämligen normalt formade **b**-runor



Figur 4. Det nyfunna runblecket från Götes mack, Sl 120. Foto och renritning: Magnus Källström.



Figur 5. Laggkärlsbotten från Helgeandsholmen med runlika tecken. Efter Gustavson & Snædal Brink 1981.

finns även på ”baksidan”. Några av tecknen på framsidan utgörs av komplicerade bindrunor som t.ex. det sjätte tecknet från vänster där grundformen är en **u**-runa till vilken bistavarna till **k**, **p** och **r** har fogats. Dessutom finns ett antal bågböjda linjer som utgår från **u**-bistaven och där möjligen en **f**-runa med flera bistavar kan ha avsetts. Andra runformer

verkar mera fritt uppfunna som t.ex. det andra tecknet från vänster på ”baksidan”, där den lodräta huvudstaven korsar i längdriktningen av vågig kroklinje.

Den typ av runor som förekommer på runblecket från Götes mack känner vi igen från annat håll. Exempelvis erinrar teckenformerna mycket om inskriften på en laggkärlsbotten från Helgeandsholmen i Stockholm (*fig. 5*) (Gustavson & Snædal Brink 1981:201 f.). Detta fynd gjordes i ett vattenavsatt lager från slutet av 1300-talet och är alltså betydligt yngre än blecket från Sigtuna. Det finns dock snarlika exempel som är tidigare. Ett sådant är ett runristat ben (DR Fv1993;225) från en undersökning i kvarteret Glambeck i Lund 1990–91 (*fig. 6*) med en datering till perioden 1100–25 (Carelli 2001:260). Marie Stoklund (i Snædal et al. 1993:225) har tolkat tecknen som en sorts pseudorunor och påpekar att i ”inskrifter, der synes at tjene et magisk formål, findes der ofte fantasi- eller pseudo-runer, som måske er anvendt som bevidst utolkelige tegn.”

Bruket av runbleck i Sigtuna

Det har ibland antagits att runbleck har en särskild anknytning till gravar, men detta gäller inte runblecken från Sigtuna, som i samtliga fall har tillvaratagits i stadens kulturlager. Visserligen har flera forskare (bl.a. Eriksson & Zetterholm 1933:136 f., Nordén 1943:169) antagit att det tidigast kända runblecket Sl 5 från kv. Granhäcken ursprungligen skulle komma från en grav, men ingenting talar för att så skulle vara fallet. Det fyndmaterial som tillvaratogs av tillsammans med blecket av de arbetare som gjorde fyndet är typiska för svarta jorden: benrester, krukskärvor, benkammar, bennålar, ett litet hängbryne, ett ringformigt järnföremål samt framtänder av häst (Lindquist 1931:8 ff.). Dessutom hade arbetarna en uppgift om att fynden gjordes i anslutning till ”en låg underjordisk mur”, vilket ju otvunget leder tankarna till en syllstensrad till en byggnad. Vid senare undersökningar i samma kvarter har också rester av tidigmedeltida bebyggelse med bland annat syllstenshus påträffats (Tesch 2006:5 f.).

Även ett av runblecken från kv. Humlegården (Sl 3) har man velat knyta till en gravmiljö, vilket delvis beror på att det är ett så kallat omvikt bleck, en företeelse som vissa forskare tror kan hänga samman med magisk-rituella handlingar före nedläggandet i graven (se Nordén 1943:188, Svärdström 1969:36). Det lager där blecket påträffades var dock mycket omrört och fyndomständigheterna ger inget stöd åt denna tanke. De två återstående blecken (Sl 4 och Sl 13) kommer också från stadens kulturlager.

Figur 6. Runbenet med runlika tecken från kvarteret Glambeck i Lund. Efter Snødal et al. 1993.



Inte heller runblecket från Götes mack tillhör någon grav utan ett stadslager och samma sak bör ha gällt de båda andra nytillkomna blecken, även om vi inte känner de närmare fyndomständigheterna. Det fyndmaterial som ingår i samma fyndposter som dessa bleck har nämligen klar stads-karaktär.

Flera av runblecken från Sigtuna påträffades relativt tidigt. Sigtunablecket Sl 5 från kv. Granhäcken hittades 1931, fynden i kv. Humlegården gjordes redan 1927, även om runorna på blecken uppmärksammades först 1942. Det enda bland de tidigare fynden där en modern arkeologisk metod har tillämpats är runblecket Sl 13, som framkom 1985 i kv. Granhäcken. Enligt Sten Tesch (2006:5) tyder fyndmaterialet från denna undersökning ”på en tidigmedeltida datering” av bebyggelsen, ”närmast till perioden 1050–1150”. Denna datering är även av intresse för tidsfästningen av Sl 5 från samma kvarter. Enligt de uppgifter som Ivar Lindquist (1931:8) inhämtade skall detta fynd nämligen ha gjorts på 1,2 meters djup ”där matjorden slutar och pinnmon tar vid”, vilket visar att det bör tillhöra den tidigaste bebyggelsefasen på platsen. Någon datering av de ristade blecken i kv. Humlegården utifrån uppgifterna från Gihls undersökningar 1927 är däremot inte möjlig.

Det nyfunna runblecket från Götes mack blir i detta sammanhang särskilt intressant, eftersom det enligt den preliminära stratigrafiska dateringen också tillhör slutet av 1000-talet eller början av 1100-talet. Vi har alltså en ganska samlad datering av de tre blecken från den östra delen av staden till övergångsperioden mellan vikingatid och medeltid.

Ur textsynpunkt är inskrifterna på Sigtunablecken av skiftande karaktär. Ett par av dem är språkligt betydelsebärande som kopparblecket Sl 5 från kv. Granhäcken och Sl 3 från kv. Humlegården även om någon samstämmig tolkning av dem ännu inte föreligger. Inskriften på Sl 5 är ristad på folkspråket. Den har tolkats som en sjukdomsbesvärjelse av Manne Eriksson och D.O. Zetterholm (1933:129 ff.), men som en besvärjelse för att skydda boskap mot vargen av Otto von Friesen (1935:3 f.). Förmodligen har blecket ristats i avsikt att genom magisk fördrivning tillintetgöra en blodförgiftning, barnsängsfeber, som i inskriften personifieras som tursarnas drott (*þursa drötinn*).

Vilket språk inskriften på Sl 3 från kv. Humlegården är avfattad på är ännu inte avgjort. Nordén (1943:161ff.) tolkade det som en inskrift på fornsvenska och som en gengångarbesvärjelse, uppenbarligen inspirerad av andra runbleck där sådana har antagits förekomma. Enligt Elisabeth Svärdström (1969:37 f.) är dock Nordéns tolkningar av dessa inskrifter inte invändningsfria. Ingressen på blecket från Humlegården förefaller henne vara en latinsk formel, men hon anger inte hur den skall lyda. Kanske förknippar hon de inledande runorna **ikakuk** med latinets *hic, hæc, hoc* och ser möjligen en latinsk formulering i det följande **kristi** (alternativt **kristu**). Bakom en runföljd **tum-num** längre fram i inskriften skulle man också



Figur 7. Runblecket Sl 4 från undersökningarna i kv. Humlegården 1927. Foto: ATA.

kunna ana ett *Dominum*, men någon sammanhängande text på latin har ännu inte kunnat presenteras.

Att Sl 3 kan återge en inskrift på folkspråket talar bl.a. de yttre likheterna med Sl 5. I de två inskrifterna finns också likheter i användningen av stavlösa runor. Stavlösa runor förekommer inte i runinskrifter på latin med undantag för ett rätt dubiöst fynd från Södermanland (Sö ATA323-4044-2009, se Snædal 2009). Det rör sig om liten blymulett med en känd latinsk formel (*crux Marcus ... crux Mattheus* etc.), ristad delvis med en inte tidigare inte belagd variant av stavlösa runor som verkar vara anpassad efter medeltida förhållanden. Eftersom fyndomständigheterna är okända är det svårt att avgöra om det verkligen rör sig om en genuin runinskrift.

Den nyfunna Sl 118 från museimagasinet skulle potentiellt också kunna vara meningsbärande, men inskriften är så skadad och teckenföljden av sådan karaktär att någon säker bedömning inte kan göras. Formen på några av tecknen, bl.a. det näst sista tecknet som inte går att inordna i en normal runrad, tyder dock på att det handlar om en inskrift med mer eller mindre runlika tecken av den typ som förekommer på två av de tidigare kända blecken, Sl 4 från kv. Humlegården och Sl 13 från kv. Granhäcken.

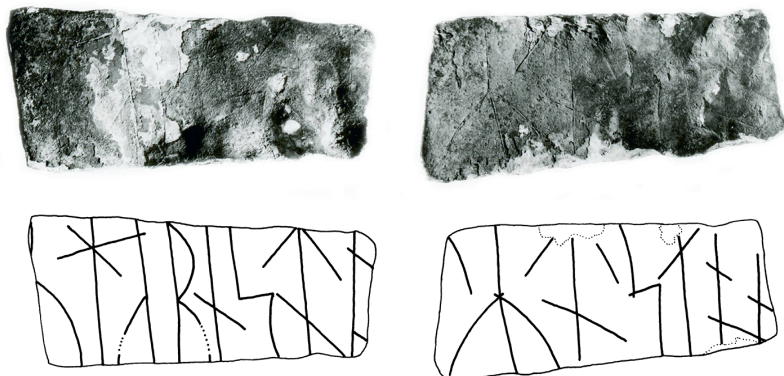
Sl 4 från kv. Humlegården är ristat på båda sidor (fig. 7). På den ena sidan finns två rader med runor med bl.a. tre som svarar mot *tvemadher*-runan (✱), men också flera mer eller mindre okända teckenformer. På baksidan finns också antydning till en radindelning, men den övriga ristningen består av ett antal inskurna linjer som saknar en klar struktur med undantag för ytterligare en *tvemadher*-runa.

Även Sl 13 från kv. Granhäcken (fig. 8) är ristat på båda sidor, men har mer övertygande runformer än på de två nyss nämnda blecken. Vissa är dock svåra att entydligt translitterera. Man kan t.ex. ifrågasätta om det som ser ut som en bindruna mellan **t**- och **n** skall uppfattas som en sådan eller om det kan handla om en variant av den stungna **t**-runan dvs. **d**. Oavsett vad man än väljer ger inskriften inte någon uttalbar teckenföljd. Till formen påminner dock detta bleck mycket om det nyupptäckta blecket Sl 118 och det är möjligt att det finns ett samband dem emellan.

Blecket från Götes mack hör till samma sfär som de ovan nämnda med tämligen obegripliga runtecken, som har komponerats med hjälp av de element som runor brukar vara uppbyggda av: huvudstavar, tvärstreck och bågar. Här finns dessutom inslag av några rätt komplicerade bindrunor.

Det återstående magasinsfunna blecket Sl 119 står för sig självt i Sigtunamaterialet. Blecket har som nämnts på båda sidor systematiskt upprepade tecken, som endast i undantagsfall sammanfaller med kända runformer, men som säkerligen utgör ett kommunikationssystem. Man skulle kunna tänka på ett system med lönnrunor

Figur 8. Runblecket
Sl 13 som hittades 1985
i kvarteret Granhäcken.
Foto: Bengt A. Lundberg
(ATA) samt renritning av
Magnus Källström.



eller annan dold skrift, men serien av det stora antalet på varandra följande närmast identiska tecken talar emot detta. Troligare är därför att

meningen är en annan. Att de snarlika tecknen är just nio till antalet och är fördelade på tre grupper med tre i varje talar för någon form av magi. Förmodligen rör det sig här om en tankevärld som vi inte längre kommer åt.

I fråga om runbleck kan metallen som inskrifterna ristats i också vara till hjälp vid bedömningen av inskrifterna. Runinskrifter på bleck av koppar hör hemma i förkristen tid och inskrifterna tycks ha sammanhang med den hedniska religionens och magins värld, medan blyblecken hör till medeltiden och bär inskrifter som hör samman med den nya tron. De består av böner eller kristna formler. Oftast är språket latin och texten kan mestadels karakteriseras som citat. Därför kan ibland även en sådan mycket fragmentarisk inskrift ofta tolkas med säkerhet.

En jämförelse av de ristade blecken från Sigtuna och de som har påträffats i Köpingsvik på Öland (Gustavson 2004) är intresseväckande. Redan en jämförelse av det fysiska underlaget för ristningarna från de två orterna visar likheter. Från Köping är sju bleck av metall, sex av dem av koppar och ett av bly, medan sju bleck har påträffats i Sigtuna, alla av koppar. Antalet fynd från de två platserna är visserligen inte så stort, men det är anmärkningsvärt att man ännu inte har påträffat något blybleck med runor i Sigtuna. Kanske beror det på att blyblecken tillhör en senare period eller också handlar det om olika traditioner i olika områden. I Uppland är koppar eller brons annars det förhärskande materialet i runblecken och endast ett par blybleck är kända (från kv. Disa i Uppsala samt Helgeandsholmen i Stockholm, se Gustavson 1994:26 resp. Gustavson & Snædal Brink 1981:199 ff.). Dessa fynd har samtidigt en relativt sen datering: 1200–1400-tal resp. slutet av 1300-talet.

I Köpingsvik på Öland finns en tydlig anknytning till metallhantverk. Två av de runristade kopparbleck som framkom vid en arkeologisk undersökning 1972 hittades nämligen i anslutning till en anläggning som bedömdes ha varit en smältugn (Gustavson 2004:63). I området påträffades också ett förråd av koppartackor. I Sigtuna kommer två av runblecken från kv. Humlegården där metallhantverk är belagt. I kvarteret anträffades enligt Erik Floderus (1941:93) ett flertal öppna härdar omgivna av en mängd slaggklumpar av järn som visar de använts av smeder. I en rekonstruktion av det medeltida Sigtuna av Floderus som publicerades i Svenska turistföreningens årsskrift om 1100-talet kallas kvarteret ”Smedernas kvarter” (Andræ 1942:116 f.). En arkeologisk undersökning 2006 i Humlegården 3 har visat på förekomsten av metallhantverk i detta område (Söderberg 2008:102, 105). Även vid undersökningarna vid Götes mack 2014 framkom spår av metallhantverk i form

av en mängd bronsklipp vilket tyder på att det har funnits verkstad här, troligen under 1000-talets andra hälft. Dessa fynd är dock inte knutna till det lager där runblecket påträffades.

Det är givetvis en tilltalande tanke att runbleck både tillverkades och försågs med sina inskrifter i samma miljö där man också sysslade med annat metallhantverk, men mönstret är ännu alltför diffust för att tillåta några säkra slutsatser. Något som däremot är slående är hur få av runblecken i Köpingsvik och Sigtuna som bär texter med ett språkligt innehåll. I stället dominerar till synes icke-lexikala inskrifter och inskrifter med rena pseudorunor. I åtminstone Sigtuna står detta i bjärt kontrast till övriga runristade lösföremål och framför allt de många runbenen, som ju tyder på en utbredd runkunnighet just i övergångsperioden mellan vikingatid och medeltid (se t.ex. Gustavson & Söderberg 2014, Källström 2014:112 ff.). Här finns uppenbarligen ett intressant område för vidare forskning.

Referenser

- Andræ, T. 1942. Från Sigtuna till Gamla Uppsala. *1100-talets Sverige. Svenska turistföreningens årsskrift* 1942. Lundquist, G (red). Stockholm
ATA= Antikvarisk-topografiska arkivet, Riksantikvarieämbetet, Stockholm.
Carelli, P. 2001. *En kapitalistisk anda. Kulturella förändringar i 1100-talets Danmark*.
Lund studies in medieval archaeology 26. Lund.
Douglas, M. 1978. *Sigtuna. Medeltidsstaden* 6. RAA & SHM Rapport. Stockholm.
DR Fv1993;225 = Signum i Samnordisk runtextdata för inskrift publicerad i Snædal et al.
1993 s. 225 f.
Eriksson, M. & Zetterholm, D.O. 1933. En amulett från Sigtuna. Ett tolkningsförsök.
Fornvännen 28.
Floderus, E. 1941. *Sigtuna, Sveriges äldsta medeltidsstad*. Stockholm.
Friesen, O. v. 1912. Runinskrifterna på en koppardosa funnen i Sigtuna Augusti 1911.
Fornvännen 7.
Friesen, O. v. 1935. En runbesvärjelse från Sigtuna. *Upsala Nya Tidning*, julnummer 1935.
(Även tryckt i *Uppländskt. Valda uppsatser ur Upsala Nya Tidnings julnummer*. Utgivna till tidningens 50-årsjubileum 1940. Uppsala 1940, s. 70–73.)
Gihl, G. 1927a. Rapport till Riksantikvarien [rörande arkeologiska undersökningar i Sigtuna 1927] den 4 september 1927. Otryckt rapport i ATA (dnr 3570/27).
Gihl, G. 1927b. Arkeologiska undersökningar i Sigtuna 1927. *Upplands fornminnesförenings tidskrift* 10, bilaga 2. [Bearbetad version av Gihl 1927a.]
Gustavson, H. 1994. Verksamheten vid Runverket, Stockholm. *Nytt om runer* 9.
Gustavson, H. 2004. Runor på föremål från Köpingsvik. *Köpingsvik på Öland – 30 undersökningar 1970–1994*. H. Schulze. (red). Kalmar.
Gustavson, H. 2007. Runor på skolschemat! Ett nyfunnet syllabarium från 1000-talets Sigtuna. *Situne Dei*.
Gustavson, H. 2008. Harpans magi. *Situne Dei*.
Gustavson, H. & Snædal Brink, T. 1981. Runfynd 1980. *Fornvännen* 76.
Gustavson, H. & Söderberg, A. 2014. Spår av skrivkunnighet och skrivvanor i det tidigmedeltida Sigtuna. *Situne Dei*.
Hed Jakobsson, A. & Runer, J. 2016. I Sigtunas utkant. Gravar och bebyggelse vid Götes mack. *Situne Dei*.
Källström, M. 2014. Birka, Sigtuna och Medelpad – glimtar från tre vikingatida skriftmiljöer. *Vernacular Literacies – Past, Present and Future*. A-C. Edlund et al. (red). Umeå.
Lindquist, I. 1931. *Religiösa runtexter I. Sigtuna-galdern. Runinskriften på en amulett funnen i Sigtuna 1931. Ett tydningsförslag*. Lund.

- Nordén, A. 1943. Bidrag till svensk runforskning. *Antikvariska studier* I. Stockholm.
- Nosov E. N. 1990. *Novgorodskoe (Rjurikovo) gorodišče*. Leningrad.
- Pereswetoff-Morath, Sofia. (manus). *Vikingatida runbleck. Om läsningar och tolkningar*. Avhandlingsmanus, 15 februari 2016.
- Sf = Sigtuna fornhem, nu Sigtuna Museum.
- SHM = Statens historiska museum.
- Sl + nr = preliminärt nummer i förteckningen över runristade lösföremål från Sigtuna. <<http://www.raa.se/kulturarvet/arkeologi-fornlamningar-och-fynd/runstenar/digitala-sveriges-runinskrifter/sigtunas-losforemal/>>
- Snædal, Th. 2009. Angående en runristad blyamulett [från Södermanland]. Otryckt rapport (ATA dnr 323-4044-2009).
- Snædal et al. 1993 = Snædal, T. Stoklund, M. & Åhlén, M. 1993. Runfynd 1991 och 1992. *Fornvännen* 88.
- Strid, J. P. & Åhlén, M. 1986. Runfynd 1985. *Fornvännen* 81.
- Svärdström, E. 1969. Runblecket från östra Aros. *Uppland 1969. Upplands Fornminnesförenings Årsbok*.
- Sö + nr = inskriftens nummer i *Södermanlands runinskrifter*, granskade och tolkade av Erik Brate och Elias Wessén. Stockholm 1924–1936.
- Söderberg, A. 2008. Metall- och glashantverk. *På väg mot Paradiset – arkeologisk undersökning i kvarteret Humlegården 3 i Sigtuna 2006*. Wikström, A. (red). Sigtuna.
- Tesch, S. 2006. *Sigtuna 2:181 (kv. Granhäcken) Sigtuna 2006*. Rapport arkeologisk förundersökning. Meddelanden och rapporter från Sigtuna museum 30. Sigtuna.
- U + nr = inskriftens nummer i *Upplands runinskrifter*, granskade och tolkade av Elias Wessén och Sven B. F. Jansson. 1–4. Stockholm 1940–58.
- Westlund, B. 1989. Kvinneby – en runinskrift med hittills okända gudanamn? *Studia Anthroponymica Scandinavica* 7.

Summary

In 2014 three rune-inscribed plates of copper alloy came to light in Sigtuna. Two were discovered in the archives of Sigtuna Museum (*fig. 1 & 2*), whereas the third (*fig. 4*) was unearthed during archaeological excavations at Götes Mack in the western part of the town, close to Sigtuna bus station. The original find-spots for the two earlier finds are unknown, but one of them (Sf 1375:7) possibly originates from an excavation conducted in 1927 in the Sancta Gertrud block.

The inscriptions are composed of different types of runes and rune-like characters, none of which seem to convey any linguistically meaningful text. One of the runic plates from the archives (Sf 1386:a) has on both faces almost identical sets of symbols and rune-like characters, most of them incised with double lines (*fig. 2*). Nine of the characters are of similar shape with symmetrical bows on each side and are divided into three groups according to the number of bows. This emphasis on the numbers 3 and 9 might indicate some kind of magical purpose for the inscription.

The article concludes with a brief overview of runic plates from Sigtuna. Seven such specimens are now recorded from different parts of the Viking and medieval town. All are associated with urban contexts, and none seem to have been part of burial inventory. Three of the runic plates can be roughly dated by find context to the late 11th and early 12th centuries. Remarkably, only one or possibly two, carry linguistically meaningful texts, whereas the remaining inscriptions consist of unpronounceable sequences of runes or various types of pseudo-runes and rune-like signs. This is in stark contrast to the runic inscriptions on other portable objects from Sigtuna, where the multitude of text types indicates a keen and even developing interest in writing and reading runes at this time.