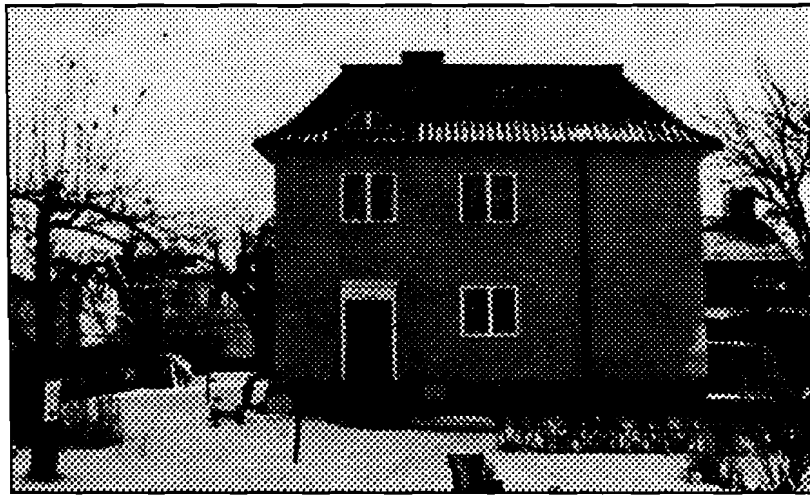


# Kvarteret Trädgårdsmästaren 6 i Sigtuna

Arkeologisk  
undersökning 1990

*Björn Petterson*



*Fig. 1. Bostadshus på fastigheten Trädgårdsmästaren 6 i Sigtuna. (Foto från nordväst)*



*Meddelanden och Rapporter från Sigtuna Museer*

Nr 1: Vikingavägar i öster. Red. Rune Edberg. Med artiklar av Rune Edberg,  
Mats G Larsson och E A Schmidt. (1996).

Nr 2: Kvarteret Trädgårdsmästaren 6 i Sigtuna. Arkeologisk  
undersökning 1990. Av Björn Petterson. (1996)

**SIGTUNA MUSEER**

Box 13, S-193 21 Sigtuna, Sverige  
Tel 08/592 510 18, fax 08/592 562 32.  
E-post [sim@nordm.se](mailto:sim@nordm.se)

ISBN 91-971233-8-2  
ISSN 1401-4645

## Inledning

Med anledning av schaktning för dränering och förbättring av grundisolering runt fastigheten Trädgårdsmästaren 6 utförde Sigtuna museers undersökningsverksamhet 13–19 november 1990 en arkeologisk undersökning. Schaktningen förutsågs att inte beröra några kulturlager eftersom det redan tidigare fanns ett 0,8 meter brett och 48 meter långt dräneringsschakt runt den berörda fastigheten. Men efter att fyllnadsmassorna i det gamla schaktet grävts bort med maskin och schaktväggarna rensats kunde man emellertid konstatera att det fanns bevarade kulturlager.

Ansvarig för undersökningen och sammanställningen av rapporten är Björn Peterson.

## Undersökningens läge i staden

Fastigheten Trädgårdsmästaren 6 är belägen centralt men i norra kanten av Sigtunas gamla stadsområde ca 50 meter från Stora gatan och ca 10 meter norr om platsen för den stora undersökningen i kv. Trädgårdsmästaren 9 och 10, där kulturlagrens tjocklek i den del som vänder sig mot Trädgårdsmästaren 6 uppgick till ca 0,5 meter. I nordöst gränsar undersökningsytan mot Trädgårdsmästaren 11 och i väst mot Humlegården 3a där liknande undersökningar företogs under år 1988. Vid båda dessa tillfällen kunde tunna kulturlager med enstaka bebyggelse rester dokumenteras. Nyligen avslutades den omfattande undersökningen Fjärrvärmen 1991–92 som ansluter i norra delen av Trädgårdsmästaren 9 och 10 och slutar i i kv. Nunnan söder om S:t Pers kyrkoruin. Med resultaten från de ovan näm-

da arkeologiska undersökningarna som grund kunde man förutsäga att den aktuella undersökningen skulle ligga i utkanten av det tidigmedeltida kulturlagerområdet och strax norr om stadens utbredning vid 1000-talet.

## Dokumentation

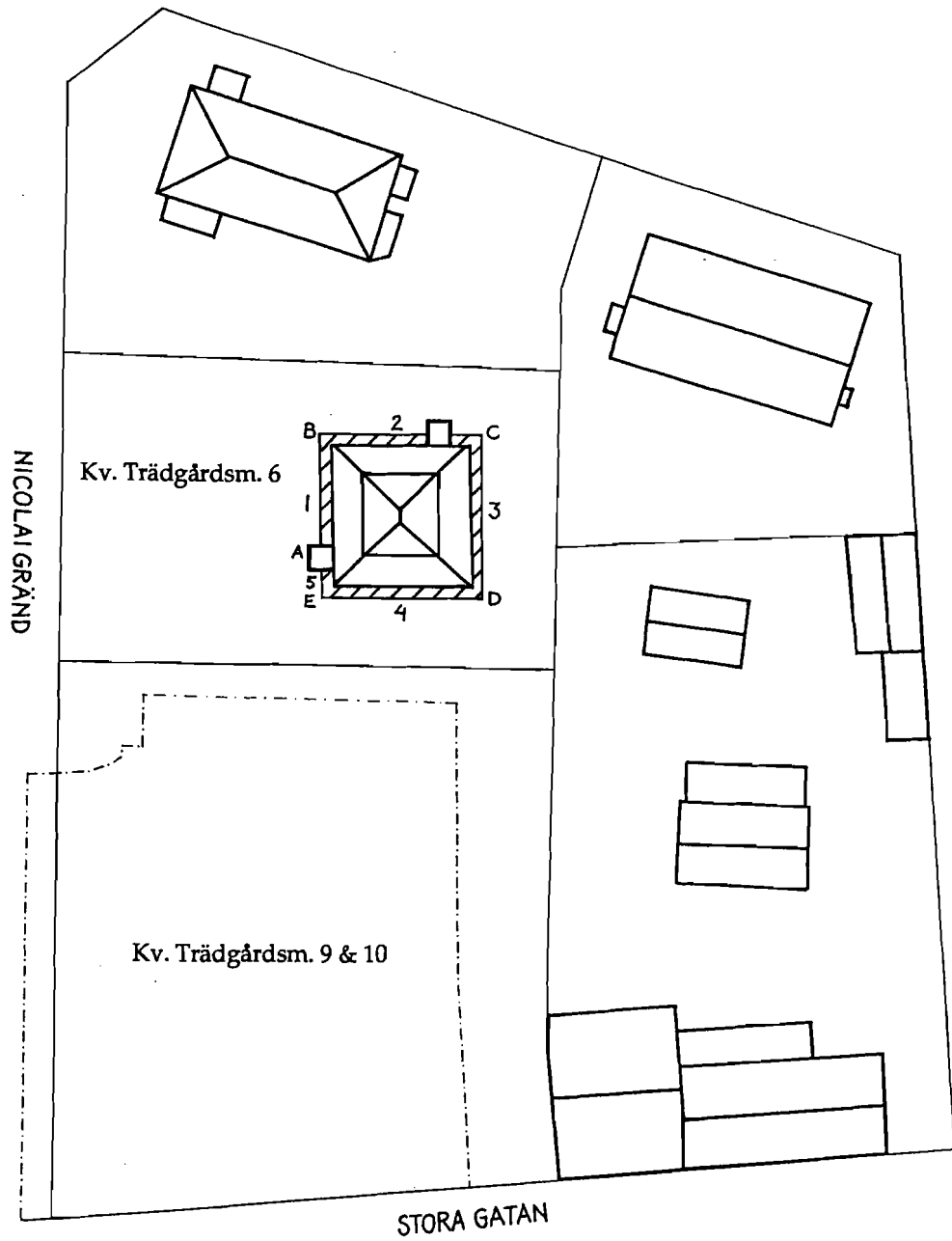
Arbetet genomfördes genom att man med maskin schaktade bort alla lösa jordmassor, vilket innebar att man nådde ned till steril nivå inom det berörda schaktet. Parallellt med detta arbete dokumenterades kulturlagren i schaktväggarna genom profilritning i skala 1:20. Då några kulturlager inte fanns bevarade i plan dokumenterades undersökningen endast på detta sätt. Profilernas sammanlagda längd summerades till 48 meter med en genomsnittlig höjd på 1,5 meter, uppdelade på fem sammanhängande längder runt huset. Den första etappen, mellan punkt A och B, omfattade endast en del av väggens hela längd beroende på schaktningens arbetsuppläggning (se schaktplanen). Profilerna numrerades i den följd de ritades, från 1 till 5. Eftersom profil nr 1 och 5 hamnade i samma schaktvägg kommer de att beskrivas tillsammans, se nedan. De föremål som framkom vid rensningen av schaktväggen tillvaratogs för att senare kunna ge en fingervisning om datering och aktivitet på platsen.

## Fyndmaterialet

Det registrerade fyndmaterialet från undersökningen kunde summeras till 14 fyndnummer. Trots det relativt lilla antalet fynd så ger materialet en god bild av både aktivi-



# TRÄDGÅRDSMÄSTAREN 6



REG.	ANT.	REGISTRERINGEN AVSER	SIGN.	DATUM
Kv. Trädgårdsmästaren nr 6		Schaktplan		
RITAD	KONSTRUERAD	GRANSKAD	ARBETSNUMMER	
Björn Pettersson		901119		Skala: 1:500
KOD TYP POS		RITNINGNUMMER	REG	

Figur 3. Schaktplan

teter och tidsinnehållet inom den berörda ytan. Den största fyndgruppen är svartgods med en skärva BI-keramik (yngre svartgods) och tre skärvor AII-keramik (äldre svartgods). Enligt resultat från undersökningen i kv. Trädgårdsmästaren 9 och 10 förekommer BI-gods från och med ca sekelskiftet 1100 medan AII-keramik finns i staden under hela 1000- och 1100-talet. Vidare framkom en trindhänkel från en kanna av glaserat äldre rödgods (BIIä), daterad till 1200-talet (Lüdtke, H., 1985: 56). I Sigtunasammanhang kan denna datering preciseras till första halvan av 1200-talet. Även en skärva s k nästan stengods (CI) med matt brungrön glasyr påträffades. Denna ger i det här sammanhanget en datering till sent 1100-tal och tidigt 1200-tal. I Sigtuna tillhör keramik av typen BIIä de yngsta kulturlagren. Hittills har inga tydliga kulturlager yngre än 1200-talet påträffats i Sigtuna. En bennål av en modell som brukar bedömas som dräktnål och en islägg tillvaratogs också ur lagren i profilväggen. Detta är föremål som framförallt brukar förekomma i bostadsmiljö. Tre bitar sågat älghorn och ett stycke kompakt tung slagg hittades här, ca 50 meter från Stora gatan. Vanligen förekommer hantverksavfall i stora mängder i och runt de arkeologiskt belagda hantverksbodarna nära Stora gatan under 1100-talet, enligt resultat från utgrävningen kv. Trädgårdsmästaren 1988–90 (Pettersson, B. 1990; 1992). Dessa fynd talar för att hantverk bedrivits i viss utsträckning även i miljöer som inte ligger i direkt anslutning till Stora gatan. Till sist tillvaratogs en bit lerklining med ett

plant avtryck av trä. Den härrör ursprungligen från en byggnad, kanske ett skiftesverkshus (Andersson, K., 1989: 44; Ramqvist, P. H., 1983: 149).

### Undersökningsresultat

Undersökningsytan Trädgårdsmästaren 6 ligger centralt men i den tidigmedeltida stadens norra kant. Här framkom i profilerna upp till 1,3 meter tjocka kulturlager, rester efter flera byggnader, djurben och ett mindre antal föremål. Kulturlagren kunde efter analysen delas upp i två faser omfattande en tidsrymd från 1100-talets början till nyare tid.

Fas 1 motsvarar hela 1100-talet (se rekonstruktionsförslaget på tolkningsplanen). Här låg två stycken byggnader på var sida om ett flackt delvis stenlagt ca fyra meter brett dike i nordväst-sydöstlig riktning (nr 3). Diket har med hjälp av resultat från Fjärrvärmegrävningen 1991–92 tolkats som en väg eller gata. De två husen söder om denna gata (nr 4 och 5) hade båda rester efter lergolv och aska från eldstäder, den ena med en tät stenlagd härdyta. Husen norr om gatan är otydligare men begränsningarna syns ändå på lergolvets utbredning och stolphålen i den nordöstra byggnaden. I kulturlagren avsatta i anslutning till husresterna framkom ett mindre fyndmaterial med keramik av svartgodstyp (AII och BI) vilket i det här sammanhanget ger en datering till 1100-talet. Keramiken tillsammans med fynd av en islägg och en bennål ger intryck av husens funktion främst som bostäder, men några bitar sågat älghorn och slagg vi-

sar att man också bedrivit kammakeri och smide på platsen.

Fas 2 bestod av ett omrört kulturlager utan spår efter byggnadsrester, men med enstaka bitar äldre rödgods (BIIä) och nästan stengods (CI) vilket tillsammans med fönsterglas och det stora inslaget av tegelfis ger en datering mellan 1200-talet och nyare tid. Kulturlagerbilden med tydliga tidigmedeltida lager och en diffus högmedeltid till nyare tid är typisk för Sigtuna.

Trots den begränsade omfattningen och de tunna kulturlagren har undersökningen gett goda resultat. Till stor del tack vare resultat från de stora undersökningarna i kv. Trädgårdsmästaren 9 och 10.

### Beskrivning och tolkning av profilerna

Profil nr 5 och 1 sträcker sig i nord-sydlig riktning 12 meter längs den nutida byggnadens östra sida. Kulturlagren finns bevarade på ett djup av 0,5 meter under markytan och är som tjockast drygt en meter. I profilens södra del kunde man mot botten se en hårdyta överlagrad av sot och aska (lager 12), ovanpå detta låg ett lergolv med ytterligare ett lager sot och aska (lager 13 och 14). Norr om dessa lämningar vilka tolkades som rester av en byggnad, nr 4 på tolkningsplanen, sträckte sig en drygt fyra meter bred svacka, (lager 6 och 11), med ca 0,2 meter stora stenar i botten. Svackan har senare tolkats som en väg eller gata, nr 3 på tolkningsplanen, parallell med Stora gatan. Strax norr om svackan finns ytterligare rester efter en byggnad, nr. 1 på tolknings-

planen, med lergolv och asklager (lager 8, 9 och 10). De beskrivna lagren har tolkats som tillhörande samma tidsperiod och har därmed kallats fas 1. Daterande fynd som t ex äldre svartgods pekar på att fasen motsvarar 1100-talet. Vad beträffar miljön så finns här inslag av både hantverks- och bostadsfunktion.

Fas 1 överlagras i sin tur av ett ca 0,4 meter tjockt lager av omrörda kulturlager med grus, sten, djurben, enstaka fynd av äldre rödgods, nästan stengods och fönsterglas. Denna fas 2 saknar dock bebyggelseämningar men kan med hjälp av fynden dateras till en period mellan 1200-talet och nyare tid. Överst i profilen fanns ett ca 0,5 meter tjockt recent lager av jord, lera och grus. Enligt uppgift påfört när huset byggdes 1942.

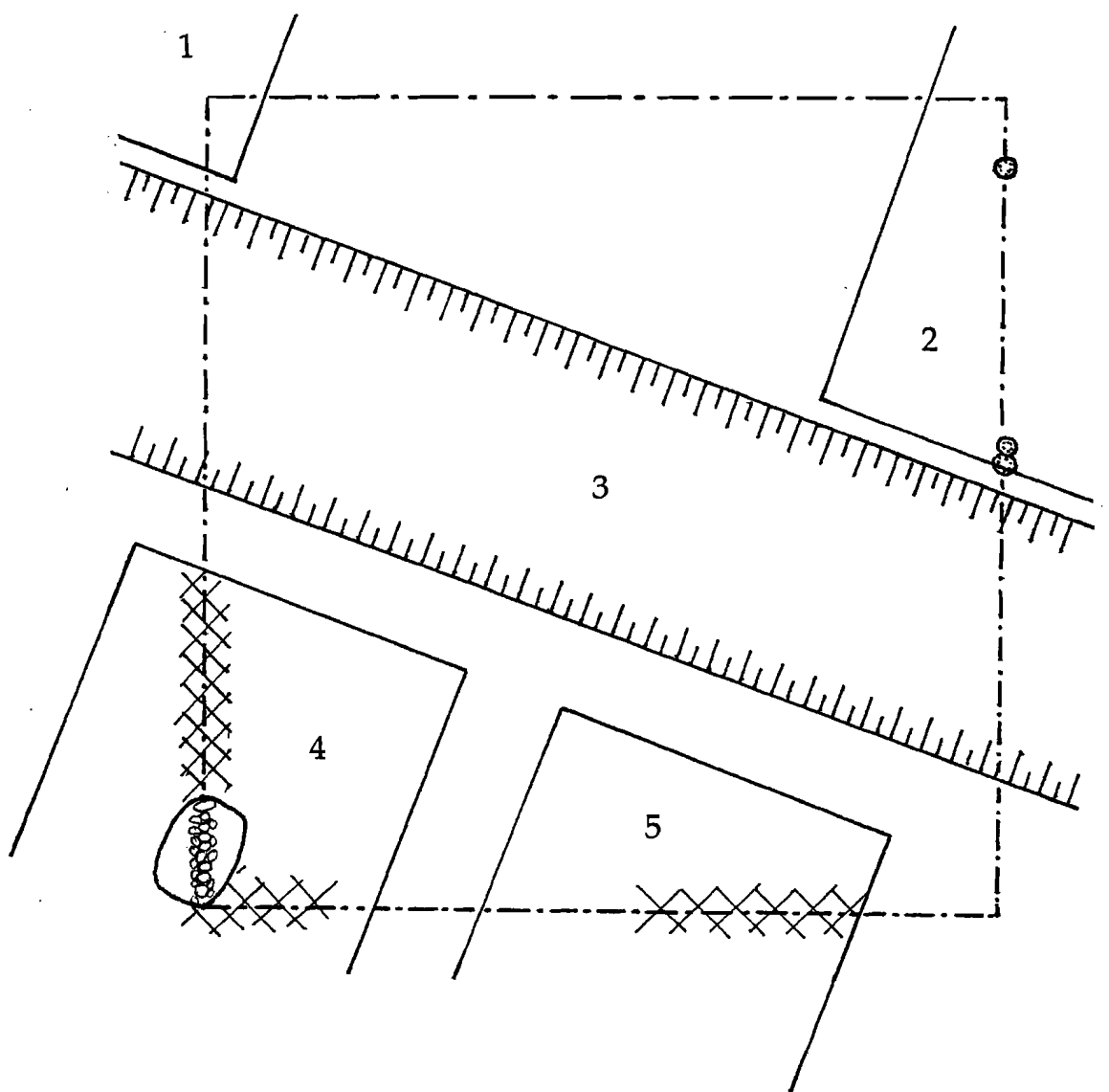
Profil nr 2 löper 12 meter längs husets norra vägg och ansluter till profil 1 i punkt B, se schaktplanen. Längst i väster i fas 1 finns fortsättningen på bebyggelseresterna med lergolv och sot/asklager beskrivna i profil 1 (lager 3, 4, 5 och 7). Strax öster om husresterna finns en mindre svacka vilken skulle kunna tolkas som ett dräneringsdike (lager 6). I profilens östligaste del finns ännu ett lergolv (lager 11) som är resterna efter ytterligare ett hus, nr 2 på tolkningsplanen. Mellan de båda byggnaderna ligger en ca sju meter bred öppen yta med ett ca 0,3 meter tjockt lager avsatt kulturjord (lager 8). Fas 2 och det ovanliggande recenta jordlagret har samma karaktär och tjocklek som tidigare. Längs ett tre meter långt parti kunde kulturlagren i profil 2 inte dokumenteras



*Fig. 5. Fynden från undersökningen i Trädgårdsmästaren 6. (Foto i Sigtuna Museums magasin 1996)*



## TRÄDGÅRDSMÄSTAREN 6



Tolkningsritning och anläggningar i fas 1. Bilden visar en hypotetisk bebyggelse på platsen för undersökningen vid 1100-talet. 1: Hus med lergolv. 2: Hus med lergolv och stolphål. 3: Ett ca. fyra meter brett flackt dike, delvis stenlagd. Möjligtvis en gata. 4: Hus med stenlagd mitthärd och lergolv överlagrat av sot och aska från härden. 5: Hus med lergolv delvis överlagrat av sot och aska.  
Bild: Björn Petterson. Skala 1: 100.

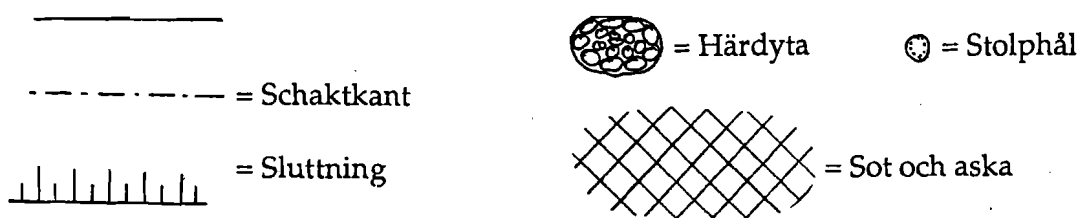


Fig. 6. Tolkningsritning och anläggningar i fas 1.

eftersom det gamla schaktet från 1942 här var bredare än det nya dräneringsschaktet.

Profil 3 sträcker sig tolv meter i nord-sydlig riktning och är en direkt fortsättning på profil 2. Det lergolv som var synligt i profil 2 (lager 11) fortsätter in i profil 3 (lager 2) ca sex meter. Här syns även tre stolphål vilka är rester efter konstruktioner i byggnaden. Söder om byggnad nr 2 finns en långsträckt svacka, troligen en fortsättning på den tidigare nämnda vägen i profil nr 1. Ovanpå byggnadsresterna och svackan ligger ett 0,3–0,4 meter tjockt avsatt lager kulturjord (lager 5). Här finns enstaka föremål som äldre svartgods, en bennål, en islägg, spik och slagg, vilket antyder både hantverks- och bostadsmiljö. Fas 1 är i södra halvan av profilen täckt av ett decimetertjockt brandlager (lager 7). Fas 2 och det ovanliggande recenta jordlagret har samma karaktär och tjocklek som tidigare.

I profil nr 4 som löper 12 meter i öst-västligt riktning, finns i fas 1 spår efter ytterligare en byggnad (nr 5 på tolkningsplanen). Denna består av ett tunt lergolv, delvis täckt av ett sot/kollager (lager 6 och 8), tolkat som rester av en härd. Öster om huset finns antydning till ett litet dräneringsdike. I profilens västligaste del syns delar av den tidigare beskrivna byggnaden, nr 4. Fas 2 och det ovanliggande recenta jordlagret har samma karaktär och tjocklek som tidigare.

### Tekniska uppgifter

Arbetstid: den sammanlagda arbetstiden i fält uppgick till 84 arkeologtimmar.

Ritningar: schaktet och profilernas läge är inlagda på Sigtuna stads primärkarta i skala 1: 500. Profilerna är upprättade i skala 1: 20.

Höjdvärden: alla höjdvärden är mätta från en fixpunkt i Sigtuna stads höjdsystem, (Sigtuna stads-66, RH-00).

Dokumentationsmaterial och tillvaratagna föremål förvaras i Sigtuna museers arkiv och magasin, Sigtuna.

### Litteratur

*Andersson, K.* 1989. En uppländsk källare från förromersk järnålder. I: *Tor* Vol. 22, 1988–1989. (Red. E. Nordahl). Uppsala.

*Lüdtker, H.* 1985. Die mittelalterliche Keramik von Schleswig. Ausgrabung Schild 1971–1975. Ausgrabungen in Schleswig. Berichte und Studien 4. Schleswig.

*Pettersson, B.* 1990. Stadsgården – hus och hemmiljö. I: *Tesch, S.* (Red.). *Makt och människor i kungens Sigtuna. Sigtunautgrävningen 1988 – 90.* 28 artiklar om de preliminära resultaten från den arkeologiska undersökningen i kv. Trädgårdsmästaren 9 och 10. Sigtuna.

– 1992. Houses and Townyards in late Viking Age and early Medieval Sigtuna. Paper to Conference Medieval Europe.

*Ramqvist, P. H.*, 1983. Gene. On the Origin, Function and Development of Sedentary Iron Age Settlement in Northern Sweden. (*Archaeology and Environment*. 1.) Umeå.

## Figurer

Figur 1. (Titelbladet). Kvarteret Trädgårdsmästaren 6 i Sigtuna. (Foto 1996)

Figur 2. (Sidan 4) Översiktskarta

Figur 3. (Sidan 5) Schaktplan

Figur 4. (Sidan 8) Fynden från undersökningen i Trädgårdsmästaren 6 1990. (Foto 1996)

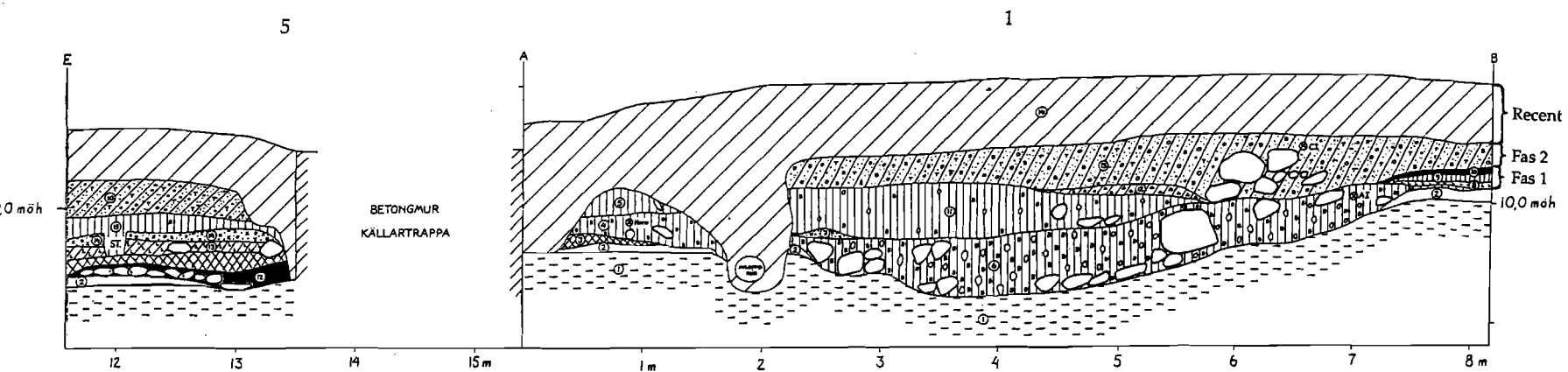
Figur 5. (Sidan 9) Tolkningsritning och anläggningar i fas 1.

Figur 6. Profil 1 + 5

Figur 7. Profil 2

Figur 8. Profil 3

Figur 9. Profil 4



Profil nr. 5

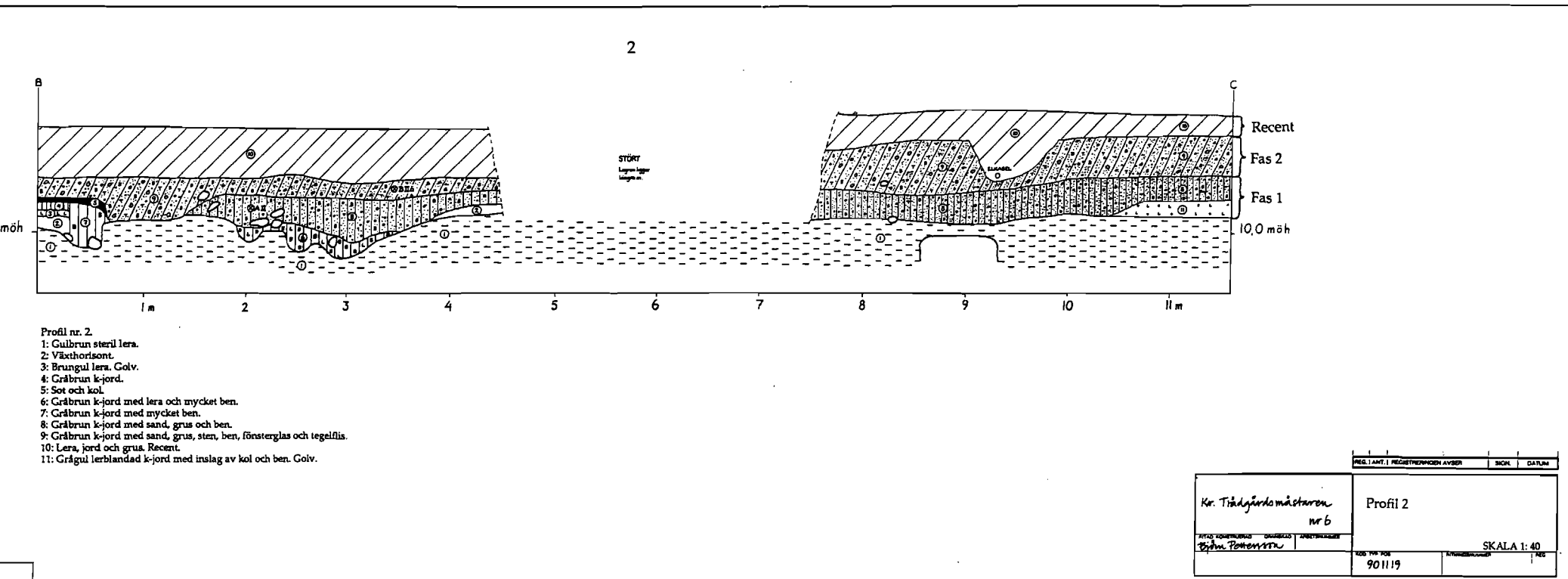
- 1: Gulbrun steril lera.
- 2: Växthorison.
- 3: Gråbrun k-jord med mycket ben, sten och grus.
- 4: Grågul lera med inslag av k-jord.
- 5: Gråbrun k-jord med mycket ben.
- 6: Grågul lera med inslag av k-jord. Golv.
- 7: Vit aska. Härd.
- 8: Kol och sot med inslag av k-jord.
- 9: Brungrå lerig k-jord med inslag av enstaka ben.
- 10: Gråbrun k-jord med sand, grus, sten, ben, fönsterglas och tegelflis.
- 11: Mörkgrå sotig k-jord.
- 12: Härdyta med lätt lagda, 5 - 20 centimeter stora stenar och täckt av aska.
- 13: Grå lera med inslag av k-jord. Golv.
- 14: Orange till svart brandlager med kol, sot och aska.
- 15: Gråbrun k-jord med enstaka ben.
- 16: Lera, jord och grus. Recent.

Profil nr. 1

- 1: Gulbrun steril lera.
- 2: Växthorison.
- 3: Kol och sot. Härd.
- 4: Gråbrun k-jord med inslag av lera, sot och enstaka ben.
- 5: Gråbrun k-jord med småsten, grus, sot och enstaka ben.
- 6: Gråbrun k-jord med stora spräckta stenar och mycket ben.
- 7: Svartgrå aska, sot och sand.
- 8: Brungul lera.
- 9: Gråbrun k-jord.
- 10: Sot och kol.
- 11: Gråbrun k-jord med enstaka mindre stenar och mycket ben.
- 12: Ljusgrått kalkbruk.
- 13: Gråbrun k-jord med sand, grus, sten, ben, fönsterglas och tegelflis.
- 14: Lera, jord och grus. Recent.

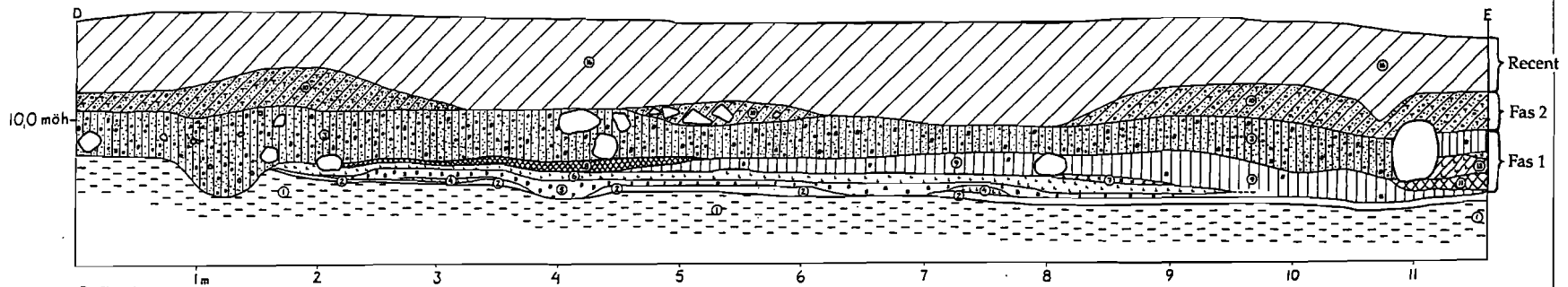
REG. LANT.   REGISTERNUMMER AVSEER	SÄCK   DATUM
Kv. Trädgårdsmästaren nr 6	Profil 5 och 1
BYGGFÖRETAGET   ÖVERSEER   ARBETSLÖSNING	901119   SKALA 1: 40
BYGGFÖRETAGET	REG.

Figur 6



Figur 7





## Profil nr. 4

- 1: Gulbrun steril lera.
- 2: Växthorison.
- 3: Gråbrun k-jord med mycket ben, sten och grus.
- 4: Grågul lera med inslag av k-jord.
- 5: Gråbrun k-jord med mycket ben.
- 6: Grågul lera med inslag av k-jord. Golv.
- 7: Vit aska. Hård.
- 8: Kol och sot med inslag av k-jord.
- 9: Brungrå lerg k-jord med inslag av enstaka ben.
- 10: Gråbrun k-jord med sand, grus, sten, ben, fönsterglas och tegelflis.
- 11: Mörkgrå sotig k-jord.
- 12: Hårdyta med lätt lagda, 5 - 20 centimeter stora stenar och täckt av aska.  
Omgiven av gråbrun k-jord med enstaka ben.
- 13: Grå lera med inslag av k-jord. Golv.
- 14: Orange till svart brandlager med kol, sot och aska.
- 15: Gråbrun k-jord med enstaka ben.
- 16: Lera, jord och grus. Recent.

REG. FÄRT. I REGISTERPÅNDEN AVSER		SKALA	DATEM
Kv. Trålgårds gårdsmästare		Profil 4	
Nr 6			
BYGGNAD	ANVÄNDNING	901119	SKALA 1:40
Byggnads			

Figur 9