

# VIKINGARS GULD

*ur Mälarens djup*



Tio artiklar  
med anledning  
av en utställning

*Redaktörer:  
Sten Tesch och Rune Edberg*



*Meddelanden och Rapporter från Sigtuna Museer*

Nr 1: Vikingavägar i öster. Red. Rune Edberg. Med artiklar av Rune Edberg,  
Mats G Larsson och E A Schmidt. (1996)

Nr 2: Kvarteret Trädgårdsmästaren 6 i Sigtuna. Arkeologisk  
undersökning 1990. Av Björn Petterson. (1996)

Nr 3: Vikingars guld ur Mälarens djup. Tio artiklar med anledning av en utställning.  
Red. Sten Tesch och Rune Edberg. (1996)

Nr 4: Sigtunaporten i Novgorod. Tre ryska forskare om några problem  
i svensk-rysk historia. Red. Ingegerd Nordlander. (1997)

**SIGTUNA MUSEER**

Box 13, S-193 21 Sigtuna, Sverige  
Tel: 08/592 510 18, fax: 08/592 562 32.  
E-post: sim@nordm.se

ISBN 91-971233-9-0  
ISSN 1401-4645  
(Fjärde tryckningen, januari 1999)

© Författarna  
Printed in Sweden

## INNEHÅLL

Sten Tesch	<i>Några förord om fynd som glimmar</i>	5
Hans Furuhausen	<i>Guldets magi</i>	7
	<i>Arkeologi i Sigtuna 1995 – 1996. En bildsvit</i>	10
Sten Tesch	<i>Äntligen hemma! Offergåvor och husplattformar vid Mälarens strand</i>	13
Rune Edberg	<i>Vem var Kosmas? Två bysantinska sigill från Sigtunas vikingatida hamn</i>	21
Mats Roslund	<i>Bysantinska amforor i det medeltida Sigtuna</i>	27
Lars G Henricson	<i>Bysantinska och venetianska glasbägare i Sigtunas svarta jord</i>	29
Helmer Gustavson	<i>Runornas Sigtuna</i>	33
Sten Tesch och Rune Edberg	<i>Nyfunna skeppsbilder från 1100-talet i Sigtuna</i>	37
Rune Edberg	<i>Blixten från Norden. Harald Hårdrådes besök i Sigtuna 1045</i>	41
Kenneth Jonsson	<i>Nya bidrag till Sigtunas mynthistoria under medeltiden</i>	45
Sten Tesch	<i>Piraterna år 1187 knäckte inte Sigtuna. Myntningsfynd från 1200-talet ger staden en ny historia</i>	49

# VIKINGARS GULD UR MÄLARENS DJUP

---



# NÅGRA FÖRORD

*om fynd som glimmar*

av Sten Tesch

Sedan seklets början har Sigtuna varit något av ett Eldorado för arkeologer. Från hundratals utgrävningar, både stora och små, kommer närmare ett hundra tusen fynd, som nu lagras i Sigtuna museums allt mer sprängfyllda magasin. De flesta fynden tillhör vad vi arkeologer kallar för massmaterial, det vill säga oglamorösa keramikskärvor, rostiga spikar och nitar, slagg, avfall från kamtillverkning o.s.v. Men här finns också fynd så vackra och unika att de gett Sigtuna en framträdande plats på den arkeologiska Europakartan. Ett sådant äldre fynd är t. ex. den välfriserade Sigtunavikingen, som blivit en sinnebild för den historiskt korrekta vikingen utan horn på hjälmen.

Under det senaste decenniet har nybyggnationen i Sigtunas medeltida stadskärna varit omfattande. Ja, inte sedan medeltidens intensiva kyrkobyggnade har nybyggnadsprojekten varit så många och stora. Som en följd av dessa exploateringar har också utgrävningstakten ökat.

Under åren 1988–90 gjordes i kv. Trädgårdsmästaren en av de största stadsarkeologiska undersökningarna någonsin i Sverige. Resultaten från denna och andra nya utgrävningar i Sigtuna har gett oss en helt ny syn på Sigtunas äldsta historia.

De två senaste årens utgrävningsverksamhet har inte varit något undantag i det hänseendet. Flera nya utgrävningar har gjorts och självklart har arkeologerna funnit ytterligare unika föremål. Ett myntliknande föremål med ett porträtt liknande Olof skötkonungs och inskriften BURN (=Björn) med runor blev en av höjdpunkterna 1995 då den svenska myntningen fi-

rade tusenårsjubileum. TV-nyheterna i både Sverige, Norge och Danmark hade inslag om detta fynd. Lite längre fram på sommaren var det dags igen. I Dagens Eko kunde man under en hel dag höra den braskande nyheten att en guldring som kunde ha varit prinsessan Ingegerds, Olof skötkonungs dotter, hade hittats i Sigtuna. Historien blir inte sämre av att båda dessa föremål påträffades vid en arkeologisk undersökning i museets egen trädgård.

Vad massmedia inte fick kännedom om då var de mycket speciella fynd som gjordes fram på höstkanten. Här gällde det en utgrävning för ett villabygge i centrala Sigtuna, i kvarteret Professorn 2, mellan Stora gatan och dagens Mälarstrand.

Av utgrävningsresultaten framgick att tomten först bebyggts i slutet av 1100-talet, då landhöjningen tillät det. Dessförinnan, under Sigtunas äldsta tid, låg tomten en liten bit utanför den forna stranden. Från denna tid påträffades emellertid ett mycket rikt fyndmaterial bestående av föremål som kastats eller tappats i vattnet. I det som då var bottensanden på 2 till 3 meters vattendjup fann häpna arkeologer att det glimmade av guld. Ett par fingerringar av guld och nästan hundratalet guldpärlor från två eller tre halsband tillsammans med en bunt med stora brynen och ett antal vackert dekorerade lerkärl tolkades som föremål som man knappast tappar i vattnet utan att plocka upp. Ingenting tydde på att ett skeppsbrott skett på platsen.

En förklaring som vi därför efter moget övervägande fann rimlig var att föremålen avsiktligt deponerats i vattnet – som en skatt eller



Myntliknande föremål av koppar med runtext: BURN (Björn). Daterat till 1000-tallets början. Från S:ta Gertrud 3, Sigtuna. Påträffat 1995.

Diameter: 22–23 mm

Foto Jan Eve Olsson,  
Riksantikvarieämbetet

ett offer. Eftersom föremålen också fått ligga kvar fann vi det senare alternativet mest troligt, att det rör sig om värdefulla småsaker som vid upprepade tillfällen offrats i strandbrynet.

1996 gavs möjlighet att pröva denna något djärva hypotes. I kvarteret Professorn 4, bredvid och endast ett tiotal meter öster om det första bygget, skulle ytterligare en villa uppföras. Om hypotesen skulle besannas borde liknande fynd även påträffas i det nya utgrävningsschaktet. Hur detta prov utföll och hur de rika fynden skall förklaras behandlas i en av artiklarna längre fram i denna skrift.

De spännande fynden från den forna Mälarstranden blev också huvudnumret i en utställning, "Vikingars guld ur Mälarens djup", som visades i museets stora utställningshall under sommaren 1996. I anslutning till utställningen kunde utställningsbesökarna varje vardag få en guidad visning av den pågående utgrävningen i kv. Professorn 4. Mot utställningsperiodens slut kunde man också beskåda sommarens "bästa fynd" i en specialavdelning betitlad "Fynd från Österlandet". På så vis kunde Sigtuna museum sommaren 1996 erbjuda sigtunaturisterna de två attraktioner som man mest av allt frågar efter, nämligen arkeologer i arbete och de senaste fynden.

När nu utställningen, på mångas begäran, visas ytterligare en period (från första advent 1996

till annandag påsk 1997) är det en stor glädje att också kunna presentera denna utställningskrift. Den är inte avsedd att vara en heltäckande katalog utan syftet är att ge fylligare presentation av några av de mest spännande fynden från utgrävningarna i Sigtuna 1995–96. Speciellt glädjande är det att vi fått möjlighet att publicera fil. dr. Hans Furuahagens intressanta och idérika invigningstal (1996-06-01). Ett varmt tack till Hans och övriga författare som i olika artiklar generöst delat med sig av sina rika kunskaper. Det är guld värt.

## GULDETS MAGI

*(Tal i Sigtuna 1 juni 1996 vid invigningen av utställningen  
Vikingars guld ur Mälarens djup)*

av Hans Furuhausen

De gamla grekerna brukade berätta en saga om kung Midas som var kung i Frygien. Han hade av gudarna blivit lovad att få en önskan uppfylld, vad den vara månede. Midas som var en ganska girig kung, önskade sig att allt han rörde vid skulle förvandlas till guld. Och så blev det. Allt han vidrörde blev gediget guld, och han kände sig oerhört rik. Men han började småningom också känna sig hungrig, och då började problemen för kung Midas. För när han rörde vid maten, förvandlades den ju till guld!

Hungrig, törstig och förtvivlad vid tanken på sin snara sväldöd bad Midas gudarna om att bli förlöst från sin talang. Han blev bönhörd och tillbringade därefter sitt liv som fattig eremit uppe i bergen, utan andra behov än det som var nödvändigt för att överleva – och dit hör ju inte guldet...

Vad är det då för märkligt med guldet? Varför är guldet finare och dyrare än andra metaller? Ja, guldet är faktiskt något särskilt, det har som material några unika egenskaper. Guldet är både hårt och mjukt, och det är segt. När det värms upp och blir mjukt kan man hamra ut det till mycket tunt bladguld. Man kan dra ut det till mycket tunn och mycket lång guldtråd som kan skäras upp i trådpärlor, filigran.

Antikens guldsmeder var fenomenala, vilket framgår av fynden i Egypten, på Kreta och i Etrurien. I etruskiska gravar har man hittat eleganta fibulor dekorerade med filigran. Bland tempelgåvor från både Orienten och Grekland har man hittat statyetter av trä eller brons som är

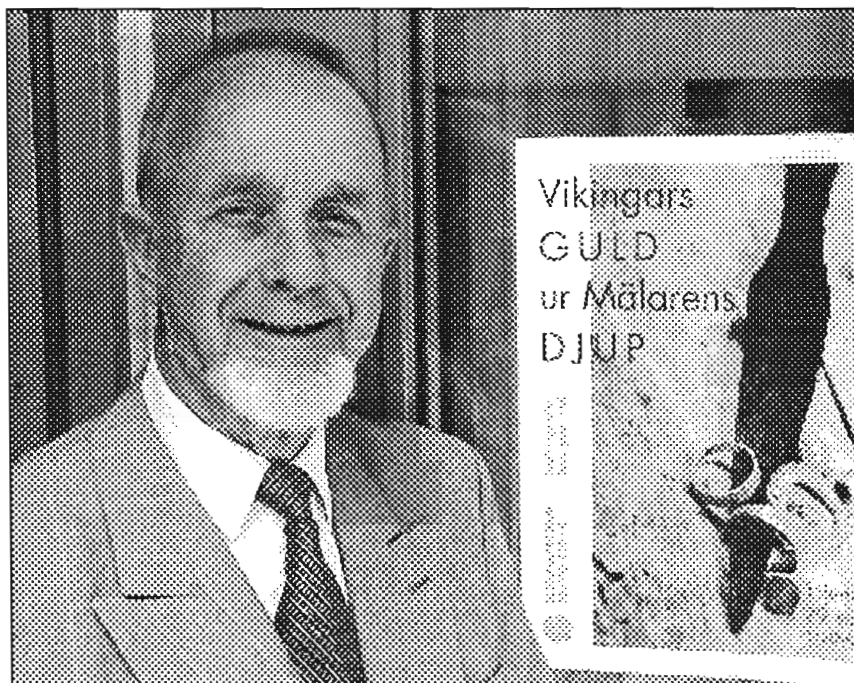
överdragna med allra finaste bladguld. I en etruskisk grav har man också hittat en löstand av guld med tunna guldtrådar som hade fäst guld-tanden vid det riktiga tandgarnityret.

Detta fynd kan föranleda frågan: Varför har människan ända från antiken till våra dagar använt sig av just guldtänder – varför inte löständer av brons eller järn som måste ha varit mycket billigare? Jag tror inte det beror på att man ville snobba med sin rikedom, det har istället en helt praktisk förklaring: guld är den enda metall som inte korroderar i den fuktiga munhålan!

Och nu kommer vi till ett intressant faktum som en del arkeologer haft lyckan att kunna konstatera: guld är den enda metall som inte förstörs av jordens fukt och syror! Koppar och brons ärgar och blir grönt, silver svartnar, och järnet rostar och blir brunt, ofta finns bara en rödbrun rostfläck kvar efter ett järnföremål.

Men guldet ligger där och glimmar, alldeles som om det vore nytt! Guldet förstörs inte av tidens tand. Därför menade man under antiken att guldet var evigt och oförstörbart. Därför har man i även i modern tid haft guldmyntfot och valuta-reserver i rent guld. Och därför är vigselringarna gjorda av guld, inte för att visa att vi har råd med guldringar utan för att visa att vår kärlek och trohet är evig och oförstörbar, precis som guldet.

Om guldet är evigt måste det också vara gudomligt och heligt: gudarnas lekamen är alltså gjord av guld. Därför lade man ansiktsmasker av guld över de döda faraonernas anleten, därför omslöt Tutanchamons sarkofag av ett ta-



Hans Furuhausen i Sigtuna 1 juni 1996.

Foto Rune Edberg

bernakel av gediget guld.

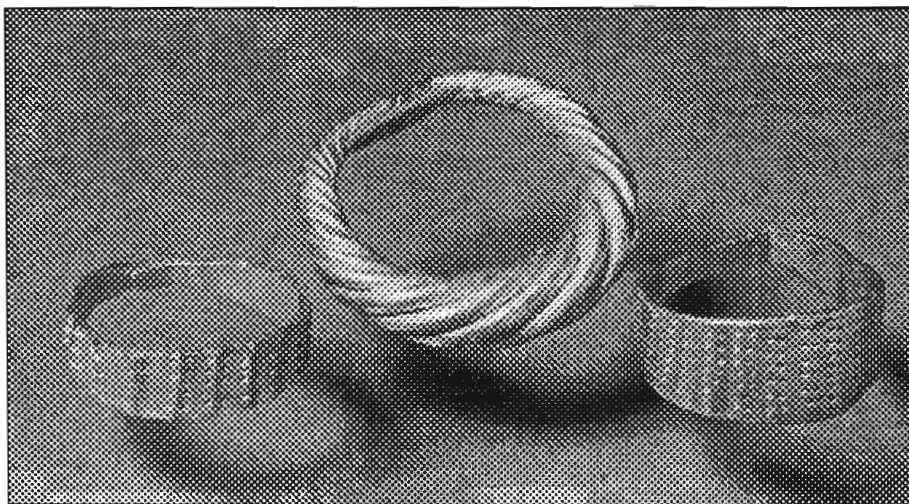
Och därför tillverkade man gudastatyer av guld, dvs man gjorde statyerna av trä eller brons och klädde in dem med fint bladguld. Den grekiske skulptören Fidias gjorde två berömda jättestora gyllene gudastatyer: Athena i Parthenon-templet i Athen samt Zeus i templet i Olympia. Båda var gjorda av en trästomme och överklädda med bladguld.

Men detta var ju undantag, det var vanligare att man gjorde gudarnas bilder av brons, denna blandning av koppar och tenn som faktiskt ser ut som guld och som blänker som guld. Men bara så länge den inte korroderar! Därför såg grekerna till att det i templen fanns särskilda tjänare som hade till uppgift att smörja bronserna med olivolja för att förhindra att de ärgade.

Men när romarna erövrade Grekland och plundrade grekernas tempel, tog de med sig de fina bronsstatyerna, men glömde ta med sig

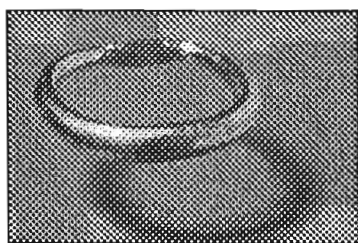
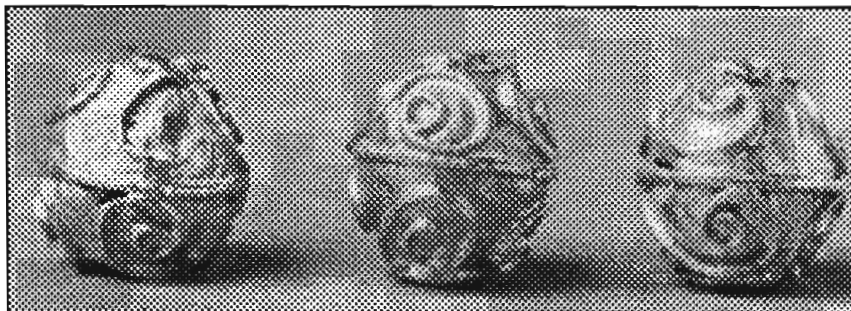
tempeltjänarna och olivoljan. Så fylldes Roms tempel och torg med grekiska bronser som snart blev alldeles gröna: de fick då ett nytt värde, gröna statyer var ju gamla, de hade patina och fick ett antikvärde. Och nya bronsstatyer patinerades på konstgjord väg för att likna de gamla gröna statyerna från Grekland!

En annan utveckling kan man iakttaga inom mosaikkonsten i senantikens kyrkor. I Ravenna finns en liten helgedom som kallas Galla Placidias mausoleum. Väggarna är klädda med mosaiker där man kan se Jesus i ett pastoralt landskap med blå himmel. Bara några decennier senare är bilderna i kyrkorna förändrade: de blå skyarna har försvunnit och efterträts av en gyllene himmel. Det är den eviga himlen dvs Paradiset. Från 400-talet är mosaikernas bilder av Jesu liv eller av de bysantinska kejsarna framställda mot en guldbakgrund, evighetens gyllene himmel. Vi kan se det, precis som vikingarna kunde se det, i Hagia Sophia i Kon-



Fingerringar i guld, påträffade i Sigtuna 1995. Längst tv "Ingegerdsringen" från S:ta Gertrud 3. De två övriga från "skatten på sjöbottnen" i Professorn 2.

Pärlor i gulfiligran, påträffade 1995. Verklig storlek 6–7 mm. Professorn 2, Sigtuna.



Fingerring i guld, påträffad 1996. Professorn 4, Sigtuna.

Foto denna sida:  
Gabriel Hildebrand,  
Riksantikvarieämbetet

stantinopel. Och vi kan än idag se, precis som vikingarna kunde se det, hur de kristna bilderna av det gyllene Paradiset också anammades av muslimerna när de byggde de stora moskéerna i Damaskus och i Cordova och dekorerade dem med guldmosaiker.

Det eviga guldet, det gyllene Paradiset, guldets magi! De vises sten! Det är dessa föreställningar som ligger till grund för alkemin, drömmen om att kunna förvandla vilken metall som helst till rent guld – en dröm som fortfarande hålls vid liv trots att vi vet hur det gick för kung Midas!

Men allt är inte guld som glimmar. För arkeologerna är det lika mycket lyster över bron-

serna, benkammarna, keramikskärvorna och träpinnarna med inristade runor, som ni kan se i montrarna på den här utställningen. Men mitt ibland alla dessa triviala tingestar från vardagslivet så blänker ändå de små dyrbarheterna av guld med en särskild glans bakom de höga grindar som strax skall öppnas.

Jag gratulerar Sigtuna Museum till alla intressanta fynd och hoppas att även de fortsatta utgrävningarna skall bli lika givande.



## ARKEOLOGI I SIGTUNA 1995–1996



Utgrävningarna i Långgränd och på fastigheten Professorn 2 genomfördes mellan augusti 1995 och januari 1996. Vintern var rekordkall men temperaturer ner till som som mest 22 grader stoppade inte arkeologerna. Marktjälén hölls borta med tält, fläktar och värmefilrar. På tredjedag juls morgon frös spritbubblan i avvägningsinstrumentet...



Foto denna sida: Rune Edberg

## I BISTER KÖLD OCH STEKANDE SOL

Grävningen på tomten Professorens 4 ägde rum maj–augusti 1996. Fram till och med juli var det normalregnigt sommarväder, men i augusti utbröt en massiv värmebölja. Samtidigt nåddes schaktets botten med märkliga fynd och spår av konstgjorda husplattformar.

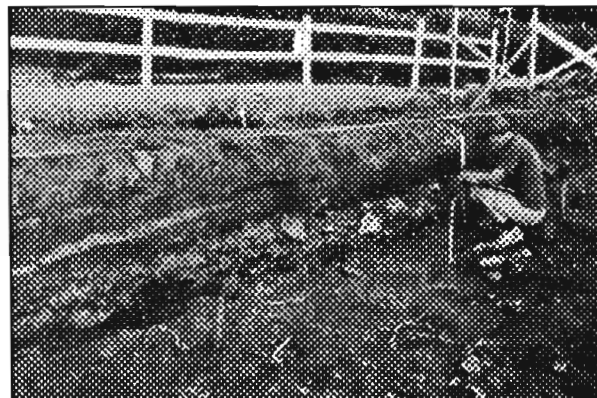


Foto denna sida: Rune Edberg

# ARKEOLOGI I SIGTUNA 1995–1996



Foto Rune Edberg

Vid schaktning för källare på fastigheten Professorn 2 stötte grävmaskinisten djupt ner i leran på rester av träpålar. Arbetet avbröts och arkeologer kartlade pålarna och tillvaratog prover för analys och datering.



Foto Jens Flycht



# ÄNTLIGEN HEMMA!

*Offergåvor och husplattformar vid Mälarens strand*

av Sten Tesch

**S**varta jorden, det medeltida bebyggelseområdet i Sigtuna, omfattar ett ca 800 x 100 meter stort område utmed den forna Mälärstranden. Namnet syftar på de mörka avlagringar som bildats av förmultnat avfall från hushåll och hantverk, eldstadsrester och bebyggelselämningar. Om man skall jämföra med en modern företeelse skulle man kunna säga att Svarta jorden i Sigtuna är en enda jättelik kompost. Men Svarta jorden är också ett underjordiskt arkiv, som inrymmer en ännu oskriven historia där vi ännu bara gläntat på dörren. Högst några få procent av detta arkiv är hittills utgrävt. De mest omfattande avlagringarna, upp till 3 meter tjocka, finns utmed Stora gatan, men tjockleken avtar snabbt med avståndet från denna.

Sedan sekelskiftet har mer än tvåhundra utgrävningar gjorts i Sigtuna. Det är mycket för en liten stad som Sigtuna, där trots allt exploateringarna inte har varit särskilt omfattande genom åren. De flesta husbyggena och därmed också de arkeologiska undersökningarna har av naturliga skäl skett utmed Stora gatan. I ytterområdena mot Prästgatan och mot Mälärstranden, där kulturlagren är tunnare och mera matjordslänkande, har utgrävningar varit mindre vanligt förekommande. Man har också sett dessa lager som mindre intressanta.

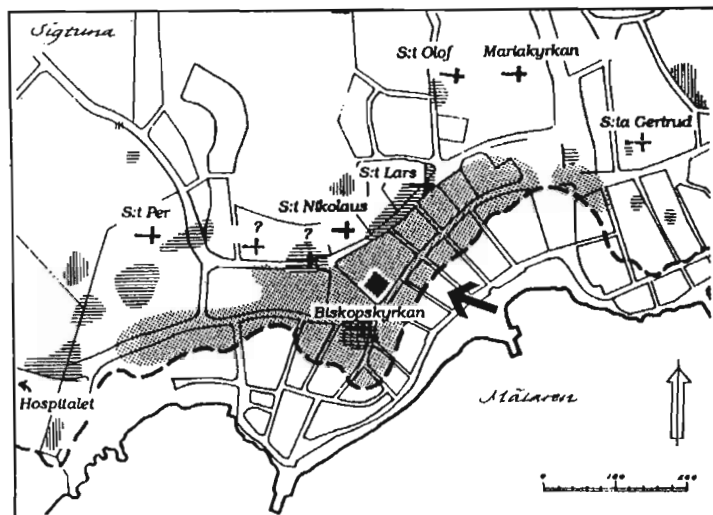
När ett par nya tomter i kv. Professorn skulle byggas, i centrala Sigtuna ca 50 meter från Stora gatan och nära Strandvägen, var därför förväntningarna inte allt för högt spända. Provens undersökningarna visade dock att här fanns ett upp till en meter tjockt kulturlager. Överras-

kande var att de bevarade kulturlagren framträdde nästan direkt under grästörven. Området hade i princip inte varit bebyggt sedan mitten av 1300-talet.

När väl utgrävningarna kom igång hösten 1995 i kv. Professorn 2 och sommaren 1996 i kv. Professorn 4 skulle det visa sig att här fanns en mycket intressant och tidigare okänd historia förborgad.

Tidigare forskning ansåg att handel var den primära orsaken bakom många städers framväxt, så också Sigtunas. Alltså måste även Sigtuna ha bryggor där handelsskeppen kunde lägga till, på samma sätt som man trodde att det förhöll sig på Birka. Några klara arkeologiska belägg för bryggor har dock aldrig påträffats i Sigtuna. Detta är en av flera orsaker varför man idag ser på Sigtunas uppkomst och roll på ett helt annat sätt än tidigare.

Idag framstår Sigtuna primärt som en kungligt anlagd stad, som fungerat som en maktpolitisk stödjepunkt för den framväxande centralmakten i ett riksbildningens inledningsskede. På det viset liknar Sigtuna städer som Trondheim, Lund och Roskilde, som grundlagts som administrativa centra för kungamakt och kyrka i skiftet mellan vikingatid och medeltid. Därför var det också oerhört intressant att få göra ett par arkeologiska undersökningar i strandzonen för att se hur det verkligen förhöll sig. Skulle vi finna lämningar av de bryggor, som man trots allt kanske inte sett i de små schakt som tidigare gjorts härnere? Eller skulle det väldokumenterade stadsgårdsmönstret från kv. Trädgårdsmästaren på norra sidan av Stora gatan uppre-



Karta över Sigtuna och Svarta jorden. Den grova streckade linjen markerar strandlinjen omkring år 1000. Pilen visar var utgrävningsområdet i kv. Professorn var beläget.

pa sig, dvs var tomterna orienterade mot gatan och inte mot vattnet?

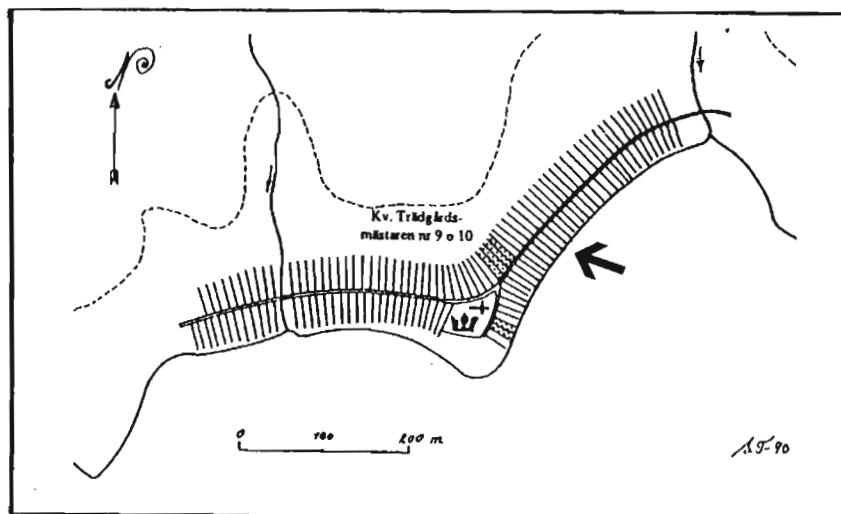
Undersökningsmaterialet är ännu inte bearbetat, men redan nu kan sägas att svaret på den ställda frågan snarare blev Trondheim än Birka. Några direkta spår av bryggor påträffades inte. Däremot hade man byggt plattformar ut i vattnet för att så att säga påskynda strandförskjutningsprocessen. Därmed blev tomterna längre och man fick plats med flera hus. Och husen som låg här längst ner mot vattnet var inga båthus utan hallar, dvs gårdens representativa byggnad. Dessa hus avsedda för samvaro har alltid eldstaden mitt ute på golvet, medan köket/dagligstugan har en eldstad eller ugn i husets hörn.

Hallbyggnaderna ligger alltid längst bak på tomterna norr om Stora gatan och nu låg de alltså längst bort från Stora gatan även söder om gatan, vilket visar att stadsgårdsmönstret upprepar sig spegelvänt.

Åtminstone tre generationer av plattformbyggen kunde urskiljas. Vartefter stranden på grund av landhöjningen förskjutits har man byggt nya plattformar utanför de gamla. De

äldsta plattformarna var uppbyggda av ett par skikt med större stenar. De yngre plattformarna något längre ner på tomten hade en annorlunda konstruktion, mer liknande den man använt sig av i Trondheim. Med hjälp av tätt ställda relativt klena pålar nerslagna i vattenbrynet inramades den yta som plattformen skulle omfatta. Genom att fylla upp med jord och sten innanför pålramen skapades en jämn och torr yta som underlag för husbygget.

Naturligtvis har man lätt kunnat lägga till med en båt intill plattformen, men det primära syftet har nog ändå varit att förlänga den långsmala tomten. Genom att bygga plattformar har man kunnat bygga hus här nere redan under 1100-talet. En kontinuerlig bebyggelse kan följas ända fram till mitten av 1300-talet då tomten läggs öde. Det är visserligen ovanligt att finna så pass sena kulturlager bevarade i Sigtuna, men det är en senare historia som kommer att beröras i ett kapitel om 1200-talsmyntningen i Sigtuna längre bak i denna skrift. Vad som här i stället helt kort omtalas är de spännande ting som påträffades när de aktuella tomterna låg under Mälarens yta.



Karta över Sigtuna. Rekonstruerad stadsplan omkring år 1000. I stadens mitt låg kungsgården och på båda sidor om Stora gatan låg sammanlagt ett hundratal långsmala stadsgårdstomter.

Pilen visar var utgrävningsområdet i kv. Professorn var beläget.

Undersökningarna i både kv. Professorn 2 och 4 var inte bara ovanligt fyndrika. Här påträffades också många fynd utöver det vanliga. I slutskedet av den första grävningssäsongen, när arkeologerna nått ner till det torvlager och fina sandskikt som täckte den gamla sjöbotten, fann man rara saker som gjorde att arbetet i kyla och vintermörker kändes lättare att uthärda. Två fingerringar av guld (4 och 16 gram) och två eller tre halsband med guldfiligran-, guldfolie- och karneolpärlor (bilder, se Hans Furu-hagens bidrag i denna skrift), en bunt med stora brynen, en spjutspets, nästan hela vackert dekorerade äldre svartgodskärl med korsformade märken i botten mm fick även en van arkeolog att spärra upp ögonen. Guldföremål är ovanliga fynd i Sigtuna. Från utgrävningen i kv. Trädgårdsmästaren 1988–90, då ca 1 500 kubikmeter kulturlager undersöktes med största noggrannhet, finns bara några få fragmentariska småsaker av guld. Eftersom utgrävningen i kv. Professorn 2 omfattade mindre än 50 kubikmeter förstod vi att de här fynden krävde en speciell förklaring.

Under vikingatiden var guldföremål ovanli-

ga överhuvudtaget. Av de isländska sagorna framgår att sådana föremål hade mycket högt statusvärde. Man kan i sagorna läsa om hur norska kungar ofta ger en guldring som gåva som belöning för gjorda tjänster. Föremålen som "tappats" i vattnet var alltså för värdefulla för att man inte skulle försökt hitta dem igen. Av de isländska sagorna framgår också att vikingen var en urstyv simmare, så ett par meters vattendjup skulle inte ha utgjort något problem. Ett tag funderade vi på om det kunde vara frågan om ett skattfynd eller saker som hamnat i vattnet i samband med ett skeppsbrott. Dessa tankar avfärdades eftersom det verkar huvudlöst att gömma en skatt i vattnet och några spår av en förlist båt såg vi inte skymten av. Nyckeln till gåtans lösning är kanske just det faktum att de små dyrbarheterna fått ligga kvar på sjöbotten, trots att det hade varit lätt att plocka upp dem. Därmed hade vi nått fram till "offer-spåret", som går ut på att det rör sig om värdefulla småsaker som vid upprepade tillfällen offrats i strandbrynet.

Eftersom många av fynden hade en östlig prägel antogs att offren kanske gjorts i sam-

Foto Gabriel Hildebrand, Riksantikvarieämbetet



### SALTBEHÅLLARE

Föremål av horn med tre ovala öppningar och rik dekor. Höjd 5,9 cm, bredd 5,5 cm. Öppningarnas diameter varierar från 4,4–3,0 till 3,0–2,5 cm. Längs kanten på de större öppningarna finns fyra parvis motställda små hål. Öppningarna har sannolikt varit förslutna med en oval liten träskiva som fästs med fyra små spikar. Den tredje öppningen saknar hål för spikar och kan i stället ha varit försluten med en kork eller liknande. Dekoren är vikingatida och det inskurna mönstret skiljer sig markant från sida till sida. Även om det är ett intrikat mönster är utförandet likväl något slarvigt och dessutom oavslutat.

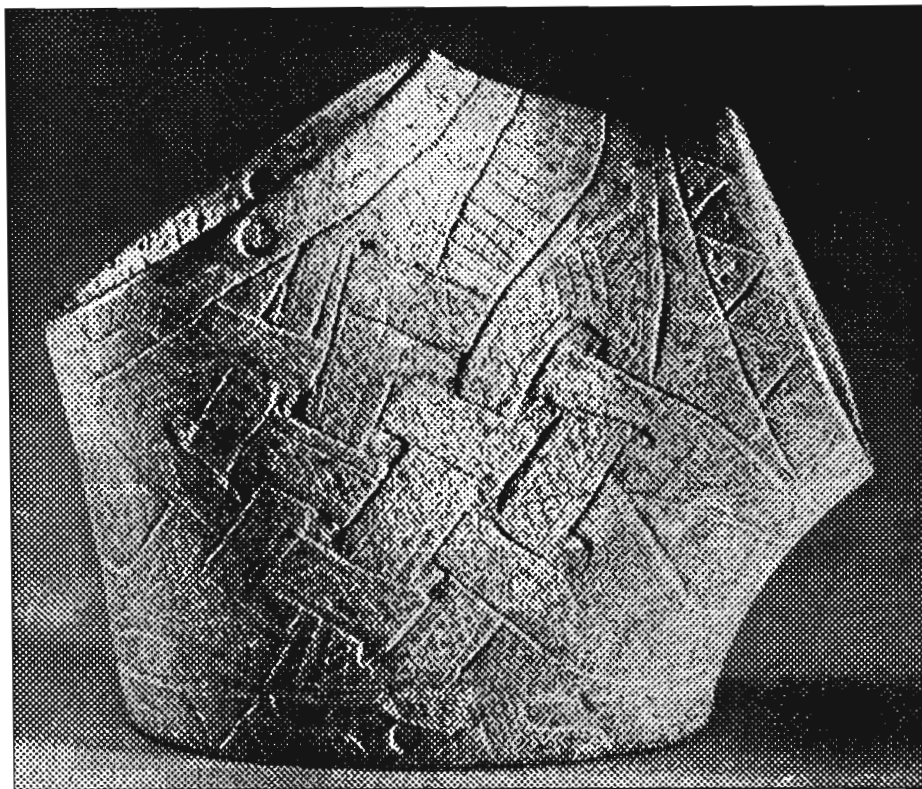
Föremålet är unikt i svenskt material och dess

funktion blev föremål för vilda gissningar när det hittades. Ett liknande föremål med tre öppningar har emellertid påträffats i Novgorod i Ryssland. Det är dock betydligt större, ca 10,5 cm. Här har även den övre öppningen hål i kanten. Dessa är dock större än hålen längs kanten på de nedre öppningarna och har säkerligen haft en annan funktion; för upphängning eller dylikt. Dekoren med rader av inborrade små fördjupningar skiljer sig klart från vårt exemplar. Det intressanta är dock att man anger en funktion för föremålet ifråga, nämligen som saltbehållare. Att denna tolkning skulle kunna vara riktig framgår indirekt av en målning som idag finns på Nationalmuseet. Tavlan, som föreställer David och Bathseba, är målad av Lucas Cra-

band med de långa och farofyllda färder i österled, till Ryssland och Bysans, som utgick från Sigtuna. Antingen att man offrade vid avfärden eller kanske ännu troligare, vid hemkomsten.

När man efter en hård seglats kunde reva seglet, alldeles innan skeppet nådde fram till stranden, offrade man något litet av de dyrbarheter man förde med sig hem. I Harald Sigurdssons saga i Snorri Sturlussons Kungasa-

Foto Gabriel Hildebrand, Riksantikvarieämbetet



nach d.ä. 1532. På väggen, bakom den ekonomiska uppgörelse som utspelar sig i förgrunden, hänger ett kruthorn med samma utformning som vår förmenta saltbehållare. Eftersom krut liksom salt bör förvaras torrt stärker det den tolkning som man gjort i Novgorod. Liknande vikingatida/tidigmedeltida saltbehållare som vår är också kända från en plats som heter Mikulcise i det stormähriska riket. Ornamentiken på dessa liknar mest det ryska exemplaret. Till denna föremålsgrupp hör även cylindriska hylsor av ben, med två i stället för tre öppningar. Enstaka exemplar av denna typ är kända från England, Norge och Ryssland. Längden på dessa varierar från 4,7 till 7,5 cm. Ändöppningarnas diameter förefaller att vara ungefär de-

samma som på vårt exemplar. Mitt på längs-  
dan finns på ett par av cylindrarna en upphängningsanordning. Kanske har man burit saltbehållaren hängande i bältet.

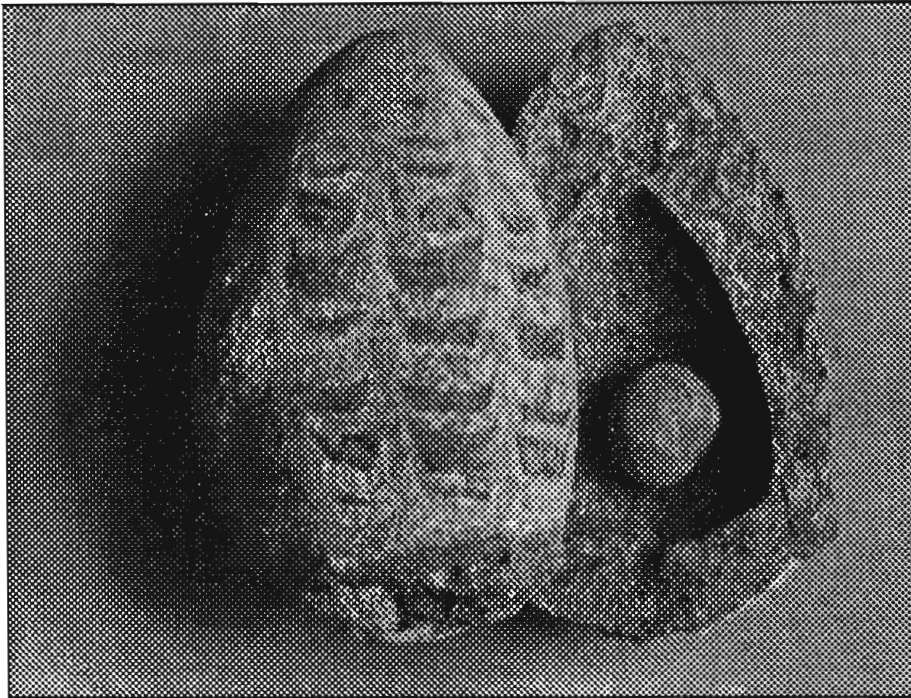
Någon saltutvinning är inte känd i Skandinavien under vikingatiden. Det lilla salt som fanns importerades sannolikt österifrån. Med tanke på hur få föremål av detta slag som är kända kan man mycket väl tänka sig att saltbehållaren haft ett högt statusvärde. Ett par av de cylindriska saltbehållarna har dessutom en dekor som är typisk för Mammen-stilen, en stil med tillknytning till den danska kungliga maktsfären. Mammen-stilen var på modet i slutet av vikingatiden, strax före år 1000.

gor finns en vers återgiven, som på ett mycket träffande sätt beskriver just den situationen (läs mer om detta i Rune Edberg bidrag om Harald Hårdrådes öden och äventyr). Även om skiftet mellan vikingatid och medeltid är en brytningstid mellan ett hedniskt och kristet förhåll-

ningssätt till livet behöver ett sådant offer inte nödvändigtvis ses som en kvarlevande hednisk sedvänja. Egentligen är det inte märkvärdigare än när man idag singlar en slant i vattnet för att få god vind på segelturen. Det finns också belägg för att kustbefolkningen i Östersjöområ-



Foto Gabriel Hildebrand, Riksantikvarieämbetet



#### UPPSTÄNDELSEÄGG

Höjd 4,8 cm. Kulans diameter knappt 1 cm. Ägget är gjort av lera och har en gråaktig engobe som grundfärg och med en gulvit engobe har ett fjäderliknande mönster målats ovanpå grundfärgen. I äggets runda ände finns ett litet hål till hålrummet inuti ägget. I hålrummet finns en liten lös kula som gör att ägget skallrar när man ruskar på det. Ägget som symbol för uppståndelsen spelar en viktig roll i den östliga kristendomen. Äggen tillverkades i Kiev-trakten under 1000-talet och spreds inte bara inom det ryska riket utan även till östra Tyskland, Polen och Baltikum. I Sverige har de tidigare påträffats i Lund, på Gotland och framför allt i Sigtuna. På

slaviskt område finner man dem vanligtvis i gravar. Sigtuna-exemplaren är däremot påträffade i kulturlager. Man vill dock gärna tro att dessa ägg haft ett samband med kristen kult, och att den vida spridningen haft samband med östlig mission.

På det ägg som man fann i kv. Professorn var dekoren stark skadad av att ha legat i bräckt vatten under ett hundratal år. Vid framtagandet gick ägget i två bitar, vilket dock hade det goda med sig att det gavs tillfälle att se hur kulan inuti ägget var formad.

Välgjorda kopior av uppståndelseägg tillverkas av keramiker Christina Larsson, Dannemora och finns till försäljning på museet.

det i relativt sen tid offrat i vattnet i samband med fiskefärder till havs. Likafullt är det en fantasifull hypotes, som man lätt kan göra invändningar emot.

Nu var det dock så lyckligt att vi efterföljande sommar, genom den utgrävning som gjordes på granntomten, fick ett gyllene tillfälle att pröva hypotesen. Avståndet mellan utgrävnings-

schakten var inte mer än ett tiotal meter och i samma förhållande till stranden. För att det skulle bli någon substans i offer-hypotesen borde rimligtvis liknande fynd påträffas på granntomten. Så blev också fallet; en guldring (6 gram) och rikligt med guldpärlor, glasskärvor från Bysans och Venedig (se Lars G. Henricsons bidrag), bysantinska blysigill med in-

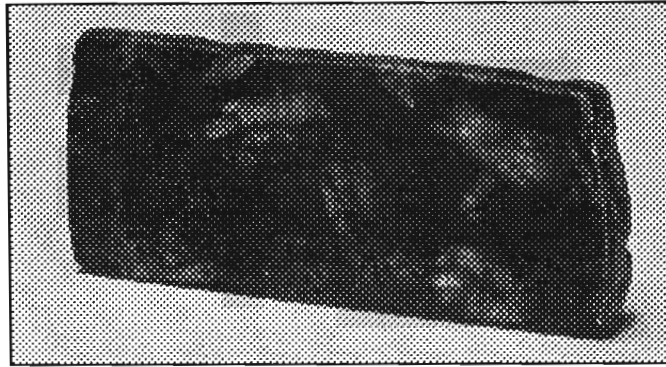


Foto Gabriel Hildebrand, Riksantikvarieämbetet

### SEPULKRALSTEN

7,5 cm lång, 3,2 cm bred och 1,0 cm tjock och delvis slipad. Bergarten är en mörkgrön grekisk porfyrit där de ljusare fältspatskristallerna utgör ett dekorativt inslag. I kv. Professorn påträffades ytterligare ett fragment av en liknande platta. Tidigare har också ett fragment framkommit i kv. Trädgårdsmästaren.

Liknande sågade och slipade skivor av grekisk porfyrit har i Skandinavien påträffats i Visby och i Roskilde. Det danska fyndet har anknytning till ärkebiskopen Absalon. I tidigmedeltida altare finns som regel en liten urtagning för förvaring av relikier – ett s k sepulcrum. Relikgömma täcktes vanligtvis av en särskild invigd lockplatta, därav namnet sepulkralsten. Plattan var tillverkad av porfyr, röd eller grön eller av någon annan finare bergart som t ex marmor.

Stenar av denna typ kunde också tjäna som resealtare. Till en början var de egentligen endast tillåtna för andliga och världsliga furstar att använda under resor, senare även för missionärer.

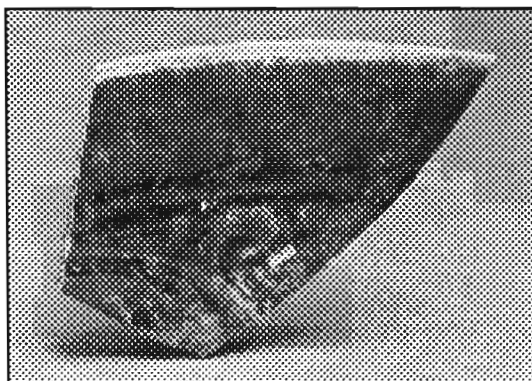
I dess enklaste form är resealtaret en liten invigd stenplatta med infattning av trä eller metall, inte större än att kalk och patén nätt och jämnt fick plats.

De tre sepulkralstenar av grekisk porfyrit som, får man väl säga, hittills har påträffats i Sigtunas svarta jord förstärker intrycket av den viktiga roll som staden spelade under missionstiden. De är också ytterligare ett bidrag till den heta diskussionen huruvida östkyrkans missionärer nått Sigtuna med sitt budskap.

---

skrifter på grekiska (se Rune Edbergs bidrag), sepulkralstenar av grekisk porfyr (se bildtext), skärvor av amforor från Bysans (se Mats Roslunds bidrag), en skärva av ett glaserat fat från Syrien (se bildtext), uppståndelseägg (se bildtext) och miniatyryxor från Ryssland, en saltbehållare av horn med intrikat dekor (se bildtext) är några av de föremål som kan tillhöra

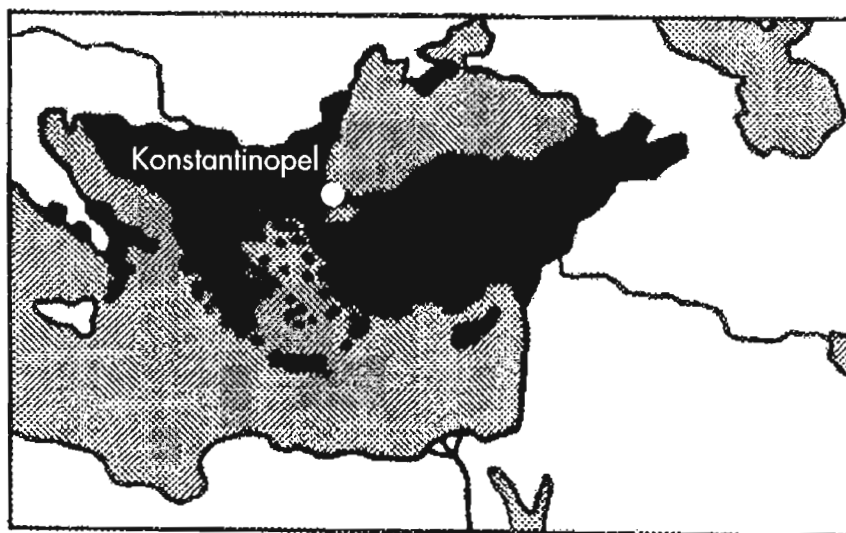
denna fyndkategori. Den period under vilken man har offrat har varit relativt kort, från stadens grundläggning omkring år 980 och högst hundra år framåt. Idag ligger den forna sjöbottnen där fynden gjordes på 3,3 – 2,4 meters höjd över havet.



### ISLAMISK KERAMIK

Keramiskärva, 4,7 x 3,9 cm, 0,2 cm tjock, ur en större skål av sannolikt syrisk härkomst. En främmande fågel förvisso, men ändå inte den första skärvan av islamisk härkomst som påträffats i Sigtuna. Det är dock utan tvekan den finaste. Glasyren är blå i olika ljusa och mörka schatteringar och med en viss reliefverkan. Godset är så tunt och glasyren så tjock att den först registrerades som en glasskärva.

Foto Gabriel Hildebrand, Riksantikvarieämbetet



Svart: det bysantinska rikets utbredning på 1040-talet.

(Efter Anna Komnenas värld, övers. och urval Sture Linnér, Stockholm 1993)



## VEM VAR KOSMAS?

*Två bysantinska sigill  
från Sigtunas vikingatida hamn*

av Rune Edberg

De två bysantinska sigill som påträffades i juli 1996 vid utgrävningen på fastigheten Professorn 4 i Sigtuna är veterligen de första i ett arkeologiskt sammanhang i Sverige.

Sigillan är av bly och bär tydliga spår av att snören eller band suttit ingjutna.

Det sigill som först påträffades har på åtsidan en bild av en krönt person, medan frånsidan är starkt korroderad och en eventuell inskrift eller bild där är omöjlig att urskilja. Vid utgrävningen lades sigillet först åt sidan med misstanken att det kunde handla om något slags myntprov (sådana provbitar, daterade till 1200-tal, hade tidigare påträffats). Några dagar senare hittades emellertid sigill nummer två. Detta var bättre bevarat och hade en inskription som omedelbart konstaterades vara grekisk. Därmed kom också det första fyndet i nytt ljus.

Fynden fotograferades och genom förmedling av docent Elisabeth Piltz, Uppsala, sändes bilderna till det bysantinska forskningscentret vid Dumbarton Oaks i Washington, DC, USA. Dr John Nesbitt identifierade bägge sigillan som bysantinska, från 1000-talet.

Det första bär en bild av en helig, manlig gestalt i halvfigur med gloria och klädd i kejsarlig ornat. Enligt Nesbitt är det troligen S:t Mikael (helgonet, ärkeängeln Mikael).

Det andra sigillet, det bäst bevarande, bär enligt Nesbitt Johannes döparens bild på åtsidan. Helgonet håller en korsförsedd biskopstav. På frånsidan står texten: +K(ΥΡ)Ι Ε Β(ΟΗ)Θ(ΕΙ) ΤΩ ΣΩ ΔΟΥΛΩ ΚΟΣΜΑ, uttytt: "Herre, bevara din tjänare Kosmas".<sup>1</sup>

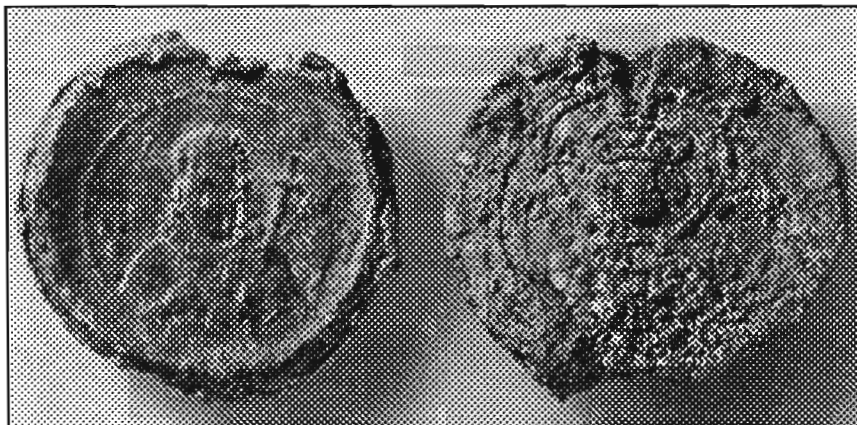
I och med detta steg plötsligt ett hittills okänt namn fram ur Sigtunas vikingatid: Kosmas!

Inspirerad av fyndet och av dr Nesbitts dechiffriering av inskriften har jag försökt att något lite sätta mig in i forskningsläget vad beträffar bysantinska sigill. Målet är att se om det går att identifiera Kosmas och/eller att försöka se vad sigillfynden i övrigt kan säga oss. Bedömningarna i denna artikel är högst preliminära.

Vid utgrävningen av fastigheten Professorn 4 påträffades skärvor av bysantinsk amforakeramik, som kommer från de höga smala kärl som vin och andra exklusiva varor exporterades i. En första tanke efter sigillfynden var att sigillan kan ha använts vid försegling av kärlen, och således kanske kasserats sedan dessa öppnats. Eller så kan de ha suttit på balar av sidentyg, som importerats till Sigtuna. Man kan också tänka sig att sigillan inte suttit direkt på varorna utan på "fraktsedlarna" eller tullhandlingarna.

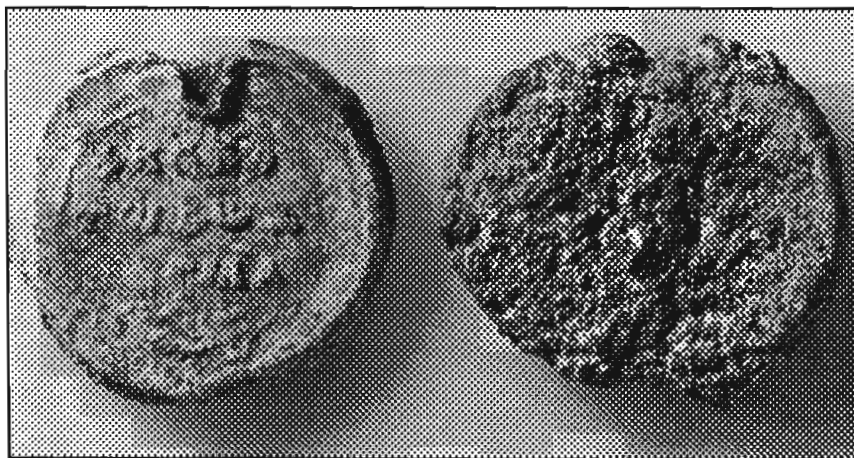
Sidenexporten från Bysans var strängt reglerad och att bysantinska sidenvaror försågs med sigill är väl omvittnat i skriftliga källor. Ett exempel:

En dag år 978 bröt biskopen Liutprand från Cremona upp från Konstantinopel för att påbörja sin långa resa hemåt. Han hade fullbordat ett förhandlingsuppdrag hos den östromerske kejsaren, Basileios II. (För övrigt samme kejsare som lade grunden till väringagardet, den avdelning nordiska legosoldater som fram till 1100-talets mitt, i olika former, skulle kämpa för Bysans på en rad slagfält runt Medelhavet.) Man kan föreställa sig hur Liutprands drängar knäade under sin husbondes tunga bagage, där alla inköp och gåvor, som var avsedda för bi-



Åtsidan av sigillen från Professorn 4, Sigtuna. Det vänstra bär en bild av Johannes döparen, det högra (sannolikt) en bild av sankt Mikael.

Foto Gabriel Hildebrand, Riksantikvarieämbetet



Frånsidan av samma sigill. Det vänstra har inskriptionen "Herre be-  
vare din tjänare Kosmas". Det vänstra är 35 mm brett och 31 mm  
högt. Största tjocklek är 5 mm. Vikt 33 gram. Det högra är 32 mm  
högt och 36 mm brett. Största tjocklek är 4 mm. Vikt 24 gram.  
Sigillen är fotograferade före konservering.

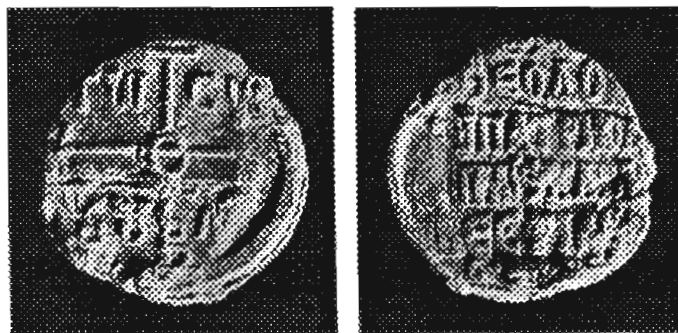
Foto Gabriel Hildebrand, Riksantikvarieämbetet

skopens herre, den tyske kejsaren Otto II, tog stor plats.

Liutprand hann emellertid inte gå ombord på sitt skepp innan han fick problem. Han fastnade helt enkelt i en tullrazzia vid stadsporten. Där blev han främtagen de finaste sidenkläderna som han köpt, för dem var det exportförbud på och det gällde även för diplomatiska sändebud. Det hjälpte inte ett dugg att Liutprand protesterade och sa att han fått varorna rekommenderade av Basileios själv, ja han

blev rentav hånad av tullarna, berättar han i sin dagbok. Så här föll orden:

"Vi tror", sade de östromerska ämbetsmännen, "att du har köpt några dräkter för personligt bruk. Var vänlig visa upp dem för oss. De som inte är för goda för dig ska vi märka med ett blysigill, och dem kan du behålla. Men de som det gäller exportförbud för kommer att tagas ifrån dig, och du får pengarna tillbaka." – Varpå de gav sig till att beslagta fem särskilt utsökta purpurdräkter, därför att de inte anser att Deras Majestäter (Otto I och Otto II) eller några andra utlänningar är värdiga att pryda sig med sådana plagg. Vilken förnärmelse, vilken förödmjukelse! Att tänka sig att här ska omanliga veklingar gå omkring i dräkter med långa ärmor och kvinnotiaror och kåpor – lögnare, eunucker och dagdrivare som de är – ja gå i purpur!



Bysantinskt 800-talssigill från Ribe, Danmark.

(Efter Jensen)



Bysantinskt sigill med Johannes Döparen, daterat till 1042.

(Efter Oekonomides)

– medan samma sak ska förvägras gudfruktiga och präktiga människor! – "Näväl", sade jag "men hur blir det med kejsarens löfte?"... "När kejsaren sade vad du påstår att han sagt, svarade de, "så kunde han inte tänka sig att du ens skulle drömma om dräkter av denna kvalitet. Vi står över alla andra folk i visdom, och därför bör vi också bära praktfullare kläder... Och nu ska du få de hur lite respekt vi har för de småkungar som är dina herrar".<sup>2</sup>

En del av lyxvarorna fick således den snopne Liutprand trots allt behålla. Tullen lät plombera dem med prefektens blysigill, och sedan kunde biskopen avsegla.

Också de vikingaköpmän och andra handlande från Kievriket som begav sig till Konstantinopel fick stifta bekantskap med den kejsarliga byråkratin och lära sig förstå att de bysantinska sigillerna var nödvändiga att få. Dessa köpmän hade, enligt ett fördrag år 911, inte tillstånd att bo innanför Konstantinopels murar, utan fick slå läger i Sankt Mamas förstad vid Bosporen. Varje köpman fick sitt namn upp-

skrivet och sedan blev de insläppta i grupper om högst 50, bevakade av kejsarliga kontrollanter. Sina vapen fick de lämna utanför murarna. De fick inte köpa siden för mer än 50 guldmynt var och var sedan skyldiga att låta plombera varorna med den befullmäktigade ämbetsmannens sigill.<sup>3</sup>

En möjlig och attraktiv tolkning av fynden av de bysantinska sigillerna i Sigtuna är således att de stammar från lyxvaruimport från Bysans. Något som möjligen talar mot denna hypotes är att de sigill som de kejsarligt ackrediterade sidenhandlarna i Konstantinopel – *kommerkiarioi* – använde, uppenbarligen i regel bar den regerande kejsarens bild.<sup>4</sup> Om detta gällde också på 1000-talet är dock tills vidare outrett.

Sigtunasigillerna, med sina helgonbilder, erbjuder emellertid andra tolkningsmöjligheter. Vid utgrävningar i Hedeby på det jylländska

näset (Haithabu, Schleswig-Holstein) påträffades 1966 ett bysantinskt sigill. Detta har av den franske specialisten Vitalien Laurent daterats till 800-talets mitt, och är således omkring 200 år äldre än Sigtunasigillen. Hedebysigillet har varken helgon- eller någon annan bild, men däremot ett kors. Inskriptionen lyder: "Gudsmoder, bevara din tjänare patrikos Theodosios, kejsarlig protospartharios och chatularios för vestiarier." Denne titelglade Theodosios identifieras av Laurent som en hög diplomat, vars namn är bekant i skriftliga källor som omtalar beskickningar i Frygien och i Venedig.

Laurent konstaterar att visserligen är det första belägget för att skandinaviska legosoldater fanns i kejsarlig tjänst först från 902, men att det är fullt möjligt att det fanns skandinaver i Bysans redan på 800-talet. Han anser att den mest sannolika förklaringen till varför Theodosios sigill påträffats i Hedeby är att sändebudet varit på besök för att värva soldater eller köpa förnödenheter till armén. Den franske forskaren påpekar vidare att sigillet naturligtvis i och för sig inte bevisar att Theodosios personligen besökt Hedeby, eftersom det kan ha suttit på ett brev eller ett dokument som sänts med bud.<sup>5</sup>

Ett (uppenbarligen nästan identiskt) Theodosios-sigill har senare också påträffats vid utgrävningarna i Ribe på västra Jylland, Danmark.<sup>6</sup>

Den nyss nämnde Vitalien Laurent har i flera stora arbeten publicerat de bysantinska sigill, som finns i museer och samlingar världen över. Jag har översiktligt gått igenom hans katalog över prästerliga sigill, och funnit samma fras "Herre bevara din tjänare..." som Kosmassigillet bär, på ett 60-tal bevarade sigillexemplar, med dateringar alltifrån 800-tal till 1100-tal. Det finns också bland de publicerade sigillen många som har bilder på Johannes döparen och på Mikael, bilder som starkt påminner om bilderna på Sigtunasigillen.<sup>7</sup>

Ett prästerligt sigill, publicerat av Nicolas Oikonomides vid Dumbarton Oaks, har vad som förefaller vara en med vårt Kosmassigill identisk bild av Johannes döparen. Detta sigill är pålitligt daterat till 1042.<sup>8</sup>

Kosmassigillet är försett med en bön och med en bild på ett av de förnämsta helgonen. Kosmas kan mycket väl ha varit en präst eller munk men även icke-kyrkliga tjänstemän i Bysans använde inte sällan helgonbilder och böneinskriftioner på sina sigill.

Det andra Sigtunasigillet har dessvärre ingen läsbar inskription, men det faktum att också det bär en bild av ett av de ledande helgonen gör det möjligt att anta att vi här har att göra med ytterligare en prästman. (Å andra sidan var S:t Mikael ett av de främsta krigshelgonen i Bysans, bl a förknippat med väringagardet).

Vi kan alltså hypotetiskt tänka oss, att två bysantinska sändebud, kanske prästmän, någon gång vid 1000-talets mitt besökte Sigtuna. Att de kom för att missionera, eller åtminstone skaffa sig kännedom om de andliga förhållandena bland svearna, är en av flera fullt möjliga tolkningar.

Vid denna tid var grekiska präster synnerligen aktiva i Ryssland, och områden så nära oss som Novgorod och Ladoga sjöd av östkyrklig aktivitet.

De arkeologiska utgrävningarna på senare år i Sigtuna har gett ett rikt fyndmaterial av bysantinsk, liturgisk karaktär. "Dessa fynd tyder på att det i Sigtuna under 1000-talet fanns en grupp människor med anknytning till den grekisk-ortodoxa kyrkan", skriver Wladyslaw Duczko.<sup>9</sup> Man kan tänka sig att dessa troende ibland kunde behöva besök av en präst i deras smak, om det inte fanns någon sådan bosatt på platsen.

Präster eller inte, bysantinerna kan också, liksom Theodosios antas ha gjort i Hedeby, ha kommit för att värva soldater. Under hela perioden stod väringagardet i Konstantinopel öppet för hågade skandinaver och behovet av nya rekryter var tidvis mycket påträngande.

Vi vet också att omkring 1036 drogs en legostyrka på ca 500 man samman från Mälaronrådet under ledning av en viss Ingvar, en systerson till Olof skötkonung. Styrkan for sedan till Kiev och gick i storfurst Jaroslavs tjänst. Jaroslav stod vid denna tidpunkt på höjden av sin makt och var, omgiven av bysantinska tjänstemän och

präster, i full färd med att bygga sitt "Konstantinopel vid Dnjepr".

Berömda resenärer som kom från Konstantinopel från Sigtuna förekom också. Vi behöver bara nämna Harald Hårdråde 1045. Denne kan ha haft bysantinare i sitt följe.

Tills vidare får frågan om vem vår Kosmas var stå öppen. Kosmas är ett vanligt grekiskt namn (förebilden är ett helgon Kosmas på 300-talet) och det finns en hel rad Kosmas att jämföra med, personer som är kända från historiska källor, genom sigill eller på annat sätt. Vi har t ex Kosmas "prästen" på 1000-talet, Kosmas Tzintziloukios ("en inflytelserik munk") vid 1000-talets mitt, Kosmas från Stoudiosklostret (1070-talet), munken Kosmas (1000-talets slut/1100-talets början), Kosmas, patriark i Konstantinopel 1075–81 och metropoliten Kosmas i Tarsus omkring 1000.<sup>10</sup>

Vid utgrävningar i Sigtuna 1993 påträffades intill den tidigmedeltida stenkyrkan på fastigheten S:ta Gertrud 3 en begravd person, av insignierna i graven att döma en biskop eller abbot. Trots stora ansträngningar av många forskare har denne prästman ännu inte med säkerhet kunnat identifieras. Dateringen av detta fynd är tills vidare också ganska vag. Det kan vara värt att pröva den till synes halsbrytande idén om ett samband mellan den begravde prästmannen och våra två bysantinska 1000-talsbesökare. Kan Kosmas själv, eller en ämbetsbroder till honom, ha begravts i Sigtuna?

Ytterligare ett intressant samband förtjänar ett nytt studium. I 1000-talets svenska kyrkohistoria figurerar en biskop Osmund. Äldre forskning såg denne tämligen bristfälligt kände prelat som representant för en bysantinsk kristendom men den uppfattningen har numera ersatts av en annan där Osmund antas ha varit engelsman och ligga begravd i Ely-katedralen.<sup>11</sup> Likheten mellan de två prästnamnen, Kosmas och Osmund, är slående. Är den mer än en tillfällighet?

## Fotnoter

- 1) Nesbitt. 2) Linnér sid 136–138. Se också Toynbee sid 65–67. 3) Bréhier sid 204. Larsson sid 23–25. Om prefektens kontrollapparat och hans sigillpersonal – vuolloiaí – se Toynbee sid 104–105. 4) Oikonomides, sid 34. 5) Laurent 1978 sid 36–40. 6) Jensen sid 70. 7) Laurent 1965 8) Oikonomides sid 85 9) Duszczko 10) Laurent 1965, Toynbee, Linnér. 11) Se den kommenterade bibliografin i Adam av Bremen sid 418–419

## Referenser

- Adam av Bremen. Historien om Hamburgstiftet och dess biskopar. Stockholm 1981.  
 Bréhier, L. La civilisation byzantine. Tome 3. Paris 1950.  
 Duszczko, W. Bysans i Sigtuna. (Utställningsfolder) Sigtuna Museum 1992.  
 Jensen, S. Ribes Vikinger. Ribe 1991.  
 Larsson, M G. Väringar. Nordbor hos kejsaren i Miklagård. Stockholm 1991.  
 Laurent, V. Ein byzantinisches Bleisiegel aus Haithabu. (Berichte über die Ausgrabungen in Haithabu. Bericht 12. Herausgegeben von Kurt Schitzel). Neumünster 1978.  
 Laurent, V. Le Corpus des sceaux de l'empire byzantin. Tome V,2: l'Eglise. Paris 1965.  
 Linnér, S. Bysantinsk kulturhistoria. Stockholm 1994.  
 Nesbitt, J. Brev till Sigtuna Museum, daterat 27/9 1996.  
 Oikonomides, N. A Collection of Dated Byzantine Lead Seals. Washington D C 1986.  
 Toynbee, A. Constantine Porphyrogenitus and his World. London 1973.





# BYSANTINSKA AMFOROR

*i det medeltida Sigtuna*

av Mats Roslund

Under 900-talet till 1300-talet producerades i Bysans amforor som till formen bröt med sina klassiska föregångare. Produktionsplatserna låg nära de olje- och vinproducenter som nyttjade kärlen för transporter. De användes mest för olja, vin, honung, frukt, ibland även nafta, och volymen har uppskattats till mellan 15 och 25 liter. Storleken och formen hade sin bakgrund i två behov. Kärlet skulle dels kunna bäras av en man trots att det var fyllt och dels kunna stuvas i skeppets olika förrådsrum.

Amforor började minska i användning från 900-talet och förlorade sin roll som transportkärl under 1300-talet då de ersattes med trätunnor som ingick i en mer västlig tradition.

Medeltida amforor delas grovt in i två grund-

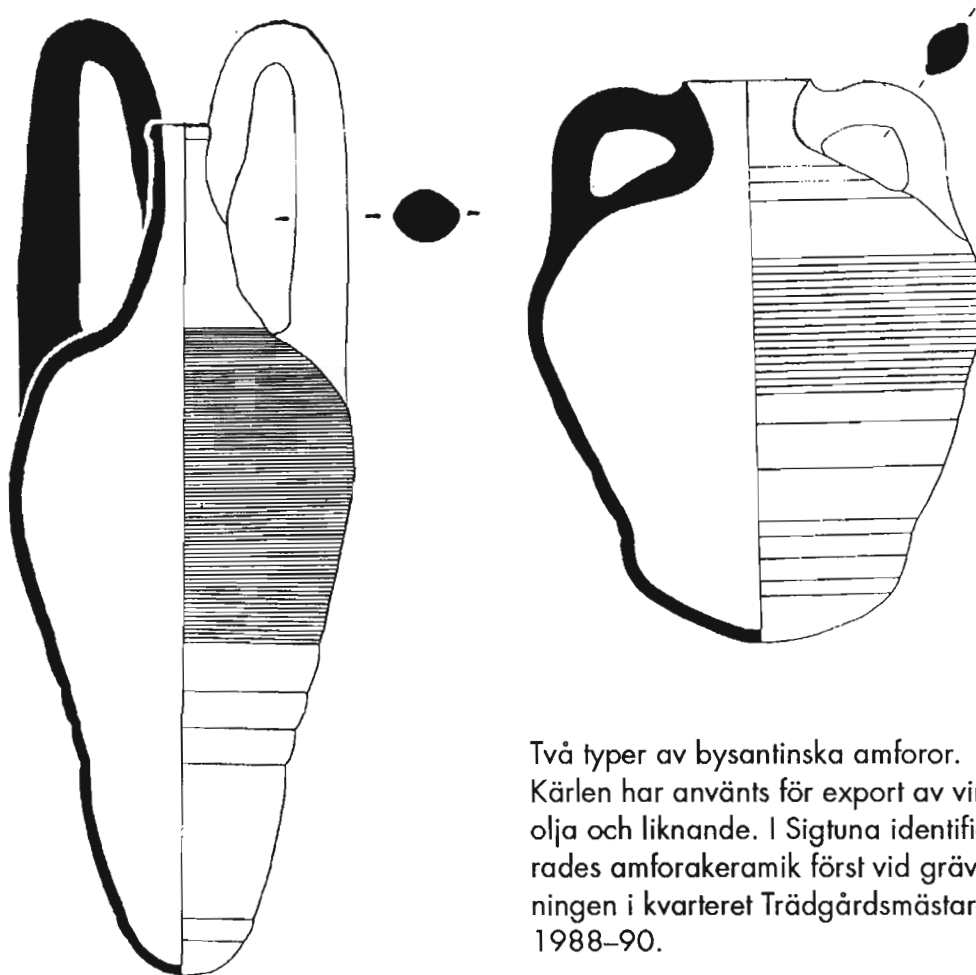
former. Den ena har en sfärisk eller rundad kärlekropp med två låga parställda hankar fästade strax under den korta mynningen och på den flacka skuldran. Amforor av den andra typen är avlånga med höga svängda hankar som fästs en bit ned på den långa cylindriska mynningen och på skuldran. Varianterna existerade under 1000-talet – 1200-talets början och vi finner dem båda i Sigtuna.

Ena varianten är mellan 30 och 48 cm hög, godset har rödorange färg och innehåller mängder av små glimmerkorn. Ytan är horisontellt färad och belagd med krämfärgad engobe och har hittills lokaliserats till ett produktionsområde vid Marmarasjöns västra strand. Den är den ymnigast exporterade typen av kärl och är i majoritet



Hank från bysantinsk amfora. Påträffad 1996. Professorn 4, Sigtuna.

Foto Gabriel Hildebrand, Riksantikvarieämbetet



Två typer av bysantinska amforor. Kärnen har använts för export av vin, olja och liknande. I Sigtuna identifierades amforakeramik först vid grävningen i kvarteret Trädgårdsmästaren 1988–90.

i materialet från undersökningar i Istanbul i kontexter från sent 900-tal till tidigt 1100-tal. Daterande fynd finns från flera platser på Balkan, i Italien, i Egeiska havet och runt Svarta Havet liksom i det medeltida Ryssland. I dessa fyndsammanhang placeras de i perioden sent 1000-tal till ca 1200 med tyngdpunkten i sent 1000-tal.

Den andra varianten av amfora är ca 60–70 cm höga kärl daterade till 1100–1200-tal, alltså något senare än den ovannämnda varianten. Godset är ljusare, gulrött till gulbrunt i färgen med en ljusare engobe på utsidan. Karakteristiskt är också täta horisontella fåror som börjar vid skuldran och täcker de översta 2/3-delarna av ytan. Sista delen ner mot botten är slät eller sporadiskt försedd med enstaka fåror. Liksom den äldre formen är denna spridd över ett stort område från Italien i väster till Israel i ös-

ter, Cypern i söder till Novgorod i norr.

De enda daterade exemplaren är för närvarande från kvarteret Trädgårdsmästaren. Där fördelar sig 26 skärvor på ca sju kärl över tiden 1000–ca 1240 med tyngdpunkten förlagd mellan åren 1100 och 1200. Speciellt intressant är resterna av en avlång amfora från 1200-talets första fjärdedel. Godset är brunrött och en tunn engobe täcker ytan fläckvis som dessutom uppvisar de karakteristiska tättsittande drejffårorna som upphör ett par decimeter från botten.

## Referenser

- Günsenin, N. Recherches sur les amphores byzantines dans les musées turcs. I: V. Déroche och J.-M. Spieser (red.), Recherches sur la céramique byzantine. Actes du colloque organisé par l'école française d'Athènes et l'université de Strasbourg II. Bulletin de Correspondance Hellénique Suppl XVIII, 1989, 267–276.
- Hayes, J. W. Excavations at Sarachane in Istanbul 2. The Pottery. (Princeton 1992).



# BYSANTINSKA OCH VENETIANSKA GLASBÄGARE

*i Sigtunas svarta jord*

av Lars G Henricson

Sverige har, med sina rika lämningar av glasbägare från framför allt den skandinaviska järnålderns andra hälft, en delvis unik position i Europa.

Tidpunkten för Sigtunas tidigaste etablering kan förläggas till 970-talet e.Kr. För första gången har lämningar efter glasbägare påträffats som är äldre än detta datum. Två skärvor med den yngre järnålderns karaktär belyser frågan angående platsens funktion före stadens tillkomst. En mynningsskärva representerar en ovanlig skålform och är unik i mälarregionen, den gula transparanta ornamentiken saknar direkta jämförelser.

Ett fåtal vikingatida glas från den islamiska världens glashyttor är tidigare kända från gravar i Sverige. En komplett och unik "persisk" slipad skål från Birka och tre starkt försmälta glas från Järfälla socken kan dateras till 800- respektive 900-tal.

Medeltidens, men även eftermedeltida glas från arkeologiska undersökningar är otillräckligt kända i Sverige. Grävningar under senare år i Sigtuna har dock förbättrat vårt kunskapsläge, särskilt kring den äldre medeltiden. De visar bl a att de bysantinska glasen, möjligen tillverkade i de berömda verkstäderna i Aleppo eller Damaskus (Syrien), även Egypten och Grekland (Korinth) har föreslagits – inte varit ovanliga i staden under 1100- och 1200-talen.

Dessa produkter tillhör de förnämsta över-

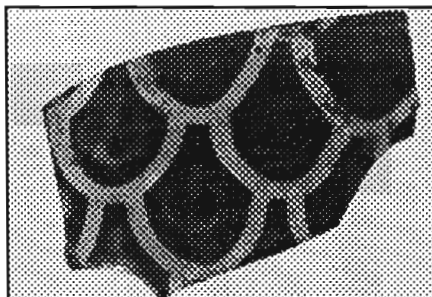
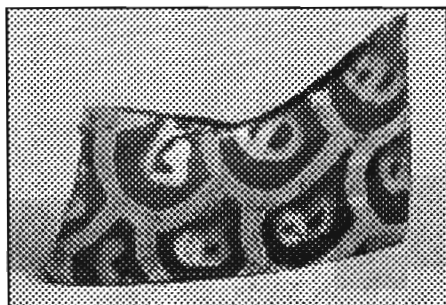
huvudtaget i glasets historia. Vi kan förutsätta att detta virtuosa hantverk, dessa extremt färgrika och guldbemålade glasföremål i upplevelsekvantitativ mening varit några av det tidigmedeltida Upplands mest iögonfallande konstprodukter. Guldomerade glas har alltid haft högsta attraktionsvärde och status.

Undersökningarna i kv. Professorn har lämnat flera skärvfynd från bysantinska glas, kategorier som tidigare endast varit kända från kv. Trädgårdsmästaren, "riksgruppen" i Sigtuna. Sammantaget har staden idag en unik position som den viktigaste fyndorten för den äldre medeltidens bysantinska glas i Skandinavien. Skärvor från två, möjligen pilgrimsflaskor, har tidigare även påträffats i "riksgruppen" på Helgeandsholmen i Stockholm.

Flera fyndorter i Ryssland med jämförbara skärvfynd visar att kontaktema österut varit tät, handelsutbytet med dessa föremål har tidvis varit omfattande.

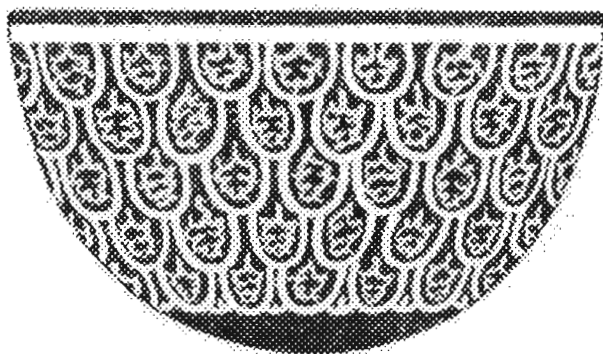
Ett flertal "syrofrankiska" glas härrör från undersökningar i medeltida stadskärnor och borganläggningar i Sverige. Glasen är tillverkade i Venedig (Murano?), men under starkt inflytande från bysantinsk glaskonst. Med hjälp av venetiansk-muranesiska arkiv kan dessa dateras till 1200-talets slut – 1300-talets början.

Exempel på dessa bägarformer kan nu även påvisas från Sigtuna. Glasen är polykroma och kan ibland i sin ofta yttäckande ornamentik va-



Skärvor av en guldbemålad bysantinsk glasskål. Den vänstra påträffad i Långgränd, Sigtuna, 1995. Den högra i Professorn 4, Sigtuna, 1996. Fyndplatserna ligger bara några meter från varandra, så det är nog samma skål. Verklig storlek ca 25 x 15 mm.

Foto Gabriel Hildebrand, Riksantikvarieämbetet



Så här kunde en bysantinsk skål se ut. Rekonstruktion efter fynd gjorda i Ryssland.

ra försedda med kristet influerade inskriptioner, alternativt verkstadens eller "mästarens" namn: MAGISTER ALDERVANDIN ME FACIT", förekommer på jämförbara och kompletta bägare i tyska samlingar. En liknande inskription kan studeras på ett skärvfynd från Lund.

I sin "Historia om de nordiska folken" från 1555, berättar Olaus Magnus; "Glas nyttjas aldrig eller högst sällan på nordmännens bord...". Flera skärvor bland de nya fynden visar dock att Sigtunas innevånare haft dryckesbägare av glas på sina bord, även under perioden 1400–1600-tal.

Tre eller möjligen fyra skärvor från lika många glas visar en relativ mångfald från en

enda undersökning. Dessa är små och ingen kan med säkerhet identifieras till direkt jämförbar bägare, dateringarna är osäkra. Variationsrikedomen är nära nog oändlig hos dessa sen- och eftermedeltida glasformer.

Ca 1/3 av ett fot/bottenparti, sannolikt från ett passglas, visar att tidigare skärvfynd från dessa glas i Sigtuna, inte varit en tillfällighet. Gruppen passglas är under perioden den dominerande dryckesbägaren av glas, och är vanligt förekommande i undersökningar av städernas kulturlager i Sverige. De är även vanliga i stormaktstidens skeppsvrak. Från regalskeppet Vasa är ett flertal bevarade.

Av stort intresse för svenskt vidkommande är att glas från den senare delen av denna peri-

od väl kan vara inhemskt tillverkade, efter kontinental förlagor, och med inlånade ofta italienska, tyska eller franska glasblåsare. Äldre glas är importerade. Det första i skrift påvisbara glasbruket i vårt land introduceras av Gustav Vasa 1555/1556 på Norrmalm i Stockholm. Verkstadsplatsen eller föremål från denna är dock ej kända. De svenska renässansfurstarnas krav på kontinental glans och de dukade bordens överdåd, krävde egen produktion av bordsuppsättningarna, där dryckesbägarna stod i centrum

Vid arkeologiska undersökningar av de tidigaste svenska hålglasbruket från 1500-talets andra hälft – 1600-tal, är lämningar av passglas inte ovanliga. Produktionen vid Vadstena kloster, enligt uppgifter i vadstenadiariet torde endast ha gällt fönsterglas.

Passglasets dominans kan även belysas i 1600-talets uppdelning av städernas ”svenskölkrögare”, som tillhandahöll ett normalt öl, samt starkölkrögarna som serverade en alkoholstarkare dryck. Skillnaden markerades redan utanför krogen genom att de som serverade ”mellanölet” eller ”svenskölet” skulle ha ett ”Stoop till kännemärke”, medan starkölkrögarna uppmanades använda ”...ett särdeles tekn med ett Paasglaas i theras tafla”.

En skärva i transparent olivgrönt glas med bevarad ornamentik, kan inte med säkerhet klassificeras. Skärvan har ursprungligen tillhört en dryckesbägare med kraftig och rik ornamentik, ej tidigare känd från Sigtuna.

Ytterligare en variant av dryckesbägare i transparent färglöst glas, ej heller denna tidigare känd från staden, kan påvisas från de nya undersökningarna. Bottenpartiets ståyta, i form av en kraftig ”pärlad” eller ”nupen” tråd, är vanlig på en lång rad bägarformer, tillverkade under lång tid, 1200–1600-tal i västeuropeiska verkstäder. Försiktigtvis föreslås sigtunaglas tillhöra den senare delen av denna period. Liknande ornamentik karaktäriserar samtida keramik.

Alkemins framväxt inom klosterväsendet skapade stor efterfrågan på kärl i glas och keramik, apoteken ställde krav på laboratorie- och förvaringskärl för sina produkter.

Glaskärlen massproduceras utan krav på hantverkets högsta kunnande och kvalitet. Skärvor från hals- och mynningspartiet från en mindre grön flaska har hamnat i kv. Professorns jord.

Skärvfynd från planglas (ofta fönsterglas) är vanliga i Sigtuna, såväl som i andra medeltidsstäder. Tillverkade i andra varianter av glasmasa, är dessa nära nog konsekvent dåligt bevarade. Två runda skivor, här dock välbevarade och med noggrant retuscherade kanter, möjligen ursprungligen avsedda för montering i något av Sigtunas många fönsteruppsättningar, kan dokumenteras från 1995 års undersökningar.

Skivorna saknar dock målade detaljer från den rika motivkrets som normalt var kyrkofönstrens och väggmålningarnas pedagogiska utgångspunkt. Genomlysta av solens strålar, kunde den vanligen ej läskunniga menigheten i glas-målningarnas färgkaskader ta del av de välkända berättelserna om jesu liv, en variant av ”Biblia Pauperum” – ”den fattiges bibel”.

De till antalet fåtaliga men högkvalitativa skärvorna från undersökningarna i kv. Professorn, visar Sigtunas viktiga roll i studiet av medeltidens, men även efterföljande perioders glas-konst i Sverige. Sigtuna glasbruk – ”Brändernas bruk”, 1874–1885, torde även detta ha lämnat åtskilliga skärvor, dock i långt senare kulturlager.



# RUNORNAS SIGTUNA

av Helmer Gustavson

Sigtuna är det vikingatida och medeltida samhälle i Sverige som givit våra allra rikaste runfynd. Vid en vandring ute i staden stöter man på en mängd runstenar från vikingatiden som avslöjar att Sigtuna redan då var en mycket betydelsefull plats.

Mindre känt är att man i Sigtuna också hittat ett stort antal runristade föremål från vikingatid och framför allt medeltid alltsedan de första decennierna av 1900-talet. De medeltida runfynden från Sigtuna och från Lödöse, Göteborgs föregångare, har medfört en helt ny syn på runorna och hur de användes.

Fynden visar att man hade två skriftsystem som kompletterade varandra. Den ena skriften var bokstavsskriften, präntad med det latinska alfabetets tecken på kostsamt pergament med

hjälp av bläck och gåspenna och andra skrivverktyg. Det var en skrift som var en del av den nya kultur som kyrkan förde med sig och som användes både för kyrkans religiösa och administrativa verksamheter.

Runskriften var enklare att använda och den var en praktisk skrift för vardagsändamål. Kunde man runskrift behövdes egentligen bara en kniv och något lämpligt underlag, t ex en trästicka, en benbit eller metallstycke för att man skulle kunna tillverka ett meddelande. Runfynden från våra medeltida städer utgör nu omkring en fjärdedel av våra kända runinskrifter och visar att det varit en skrift som använts i stor omfattning under medeltiden och ännu var i bruk mot medeltidens slut.

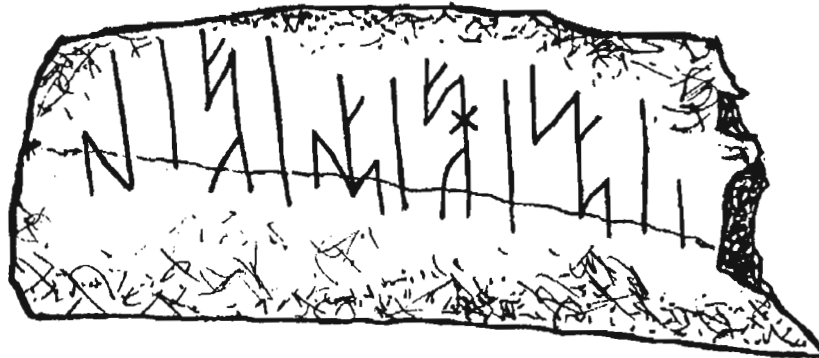
Den kraftigt ökade användningen av runor-



”Råd runorna” lyder uppmaningen i denna ristning, från Professorn 2, Sigtuna. Påträffad 1995.



"Harald" står det på detta ben. Långgränd, Sigtuna. Påträffat 1995.



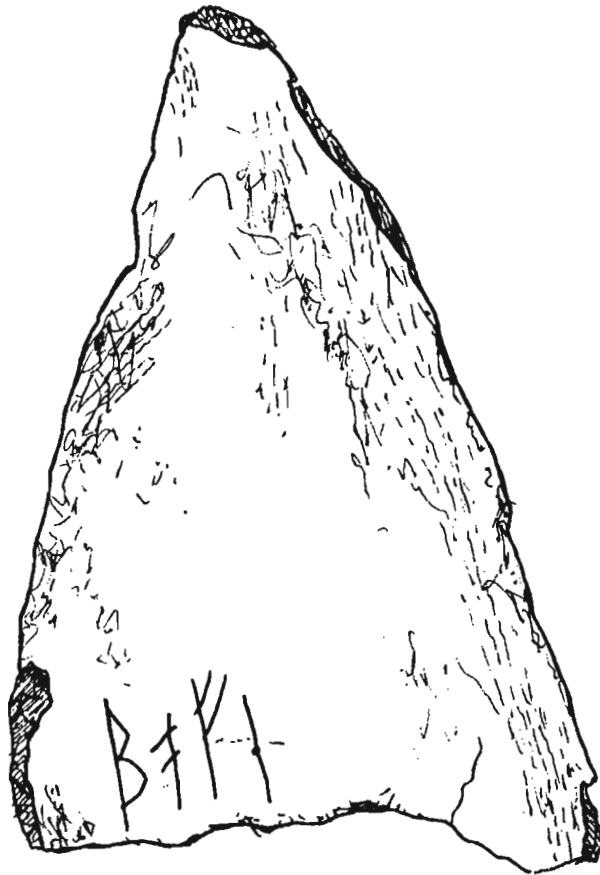
Motsatt sida av samma ben: en ristning med lönnrunor.

na under medeltiden berodde på den skriftkultur som kyrkan förde med sig och på den alltmer avancerade stadskulturen med växande handel och administration.

Den omfattande användningen av runorna under medeltiden belyses mycket klart av de bortåt tjugotalet fynd av revben med inristade runor eller runliknande tecken som påträffats under de arkeologiska undersökningarna i Sigtuna under 1995. Fyndet har framför allt gjorts i kvarteret Professorn nere vid Strandvägen

och kan dateras till de första århundradena av medeltiden.

Inskrifterna är av mycket skiftande karaktär både till innehåll och till skickligheten att hantera kniven! En del inskrifter består av mansnamn som Bove och Harald eller av själva runalfabetet, den s.k. futharken. En del kan rubriceras som klotter eller skrivövningar, andra avslöjar en mycket van användare av runor, bl.a. en som behärskat hemlig runskrift i form av lönnrunor. Fyndet av det stora antalet run-



Mansmanet Bove är ristat här. Professorn 2,  
Sigtuna, 1995. Alla runritningar: Elisabet Claesson

ristade ben på ett enda grävningsställe gör att man frågar sig om vi inte här har stött på exempel på undervisning i att läsa och skriva runor, "att råda runorna" som det står ristat på ett av revbenen som påträffats vid de arkeologiska undersökningarna 1995.





# NYFUNNA SKEPPSBILDER

*från 1100-talet i Sigtuna*

av Sten Tesch och Rune Edberg

Vid utgrävningar i Sigtuna sommaren 1995 påträffades ett revben av nöt med en inristad bild av ett skepp. På revbenets andra sida fanns en komplett vikingatida runrad inristad.

Revbenets största längd är 168 mm och största höjd 36 mm. Vågskvalp har gett det en matt yta. Skeppet på inristningen är 98 mm långt. Största höjd mellan köl och mast-”topp” är 25 mm. Skrovets höjd varierar mellan 4 mm och 7 mm.

Genom stilen på runorna, som är en blandning av normalrunor och kortkvistrunor, kan benet dateras till tidigast omkring år 1100 (Marit Åhlén, runverket, muntlig uppgift). Fyndet, som gjordes vid en provundersökning inför ett villabygge i kvarteret Professorn i centrala Sigtuna, kan stratigrafiskt hänföras till 1100-talet. Det påträffades bland en stor mängd andra djurben i ett tunt kulturlager närmast den sterila botten. Fyndplatsen låg 2,75 meter över havet, vilket under 1100-talet måste ha inneburit att benet legat och skvalpat i strandkanten. De övriga fynden i lagret pekar entydigt på att benets datering till 1100-talet är riktig. Det rör sig om sågade älghornsbitar (spill från kamtillverkning) och skärvor av Östersjökeramik (Agods, delvis svallade bitar). Inte någon av dessa föremålskategorier förekommer efter omkring år 1200.

Skeppet är försett med kraftigt uppdragna uppåt oavslutade stävar och uppåt oavslutad mast. Det är framställt enbart med hjälp av konturlinjer. Mastens nedre del syns genom skeppssidan vilken i sin tur syns rakt genom en inristad, kraftig våg. Vidare syns vid mastfo-

tens vänstra sida en svårförklarad ”bulle”.

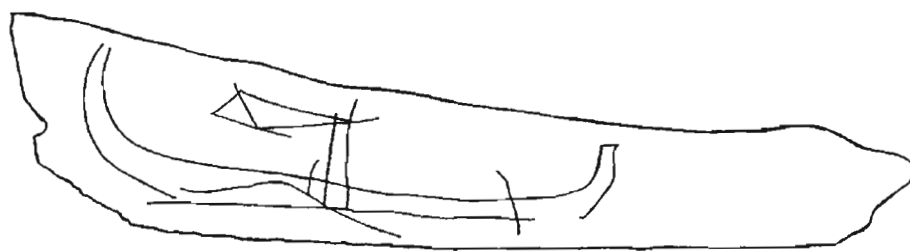
Vad som kan tolkas som en styråra framträder i form av ett enda streck på skeppets låring. Detta streck, som kan härröra från slakten eller tillredningen av djuret – skrovets ristningslinjer överlagrar strecket – har avsiktligt eller oavsiktligt kommit att ingå i kompositionen.

Skeppsristningen motsvarar i stort sett en traditionell bild av hur vikingaskepp, lite förenklat, såg ut. Framställningen av ”seglet” bryter emellertid mot den naivt-naturalistiska stilen och förefaller tillhöra en annan dimension.

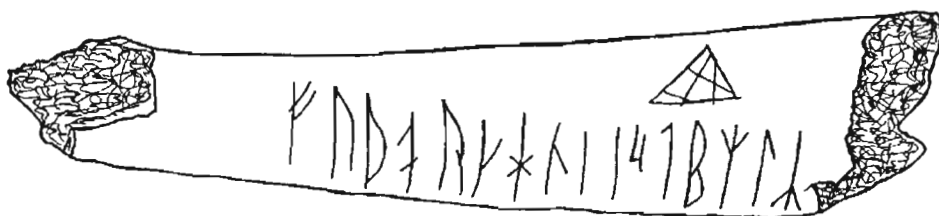
Den yttersta vänstra delen av ”seglet” utgörs av en distinkt skuren, liksidig triangel och utifrån denna är två avsmalnande linjer dragna, delvis in över masten. Två nya, svagare ristade linjer som går ihop i yttersta ändan ansluter på högra sidan om masten och skapar på så sätt ett perspektiv.

Vågrörelserna mot skeppssidan måste rimligen tolkas som att skeppet gör fart genom vattnet. Ändå seglar skeppet inte. Är vädret så hårt att seglet har måst tas ner helt eller har det blåst sönder?

Runraden på benet förefaller drivet och målmedvetet ristad. Triangelfiguren intill denna är också gjord med kraftfull knivföring. Båtristningen är däremot gjord med varierande intensitet. Lika målmedvetet utförd som triangeln i ”seglet”, lika tveksamt åstadkommen förefaller ”seglets” förlängning vara. Inget hindrar i och för sig att två olika ristare varit i farten, men i så fall får de två ristningarna rimligen förutsättas ha gjorts i ett kronologiskt sammanhang (samma middagsfest!?)



Skeppsristningen från fastigheten Professorn 2 i Sigtuna, påträffad 1995.



På "skeppsbenets" andra sida är en komplett 16-runors runrad inristad, tillsammans med en triangelfigur.

En viss motsvarighet till triangeln återfinns på en gotländsk bildsten. I detta fall återges, trots att vågsvallet på bildstensbilden är nog så kraftigt, uppenbarligen en underbeslagning. Båten svävar oberörd över ett våldsamt stormigt hav.

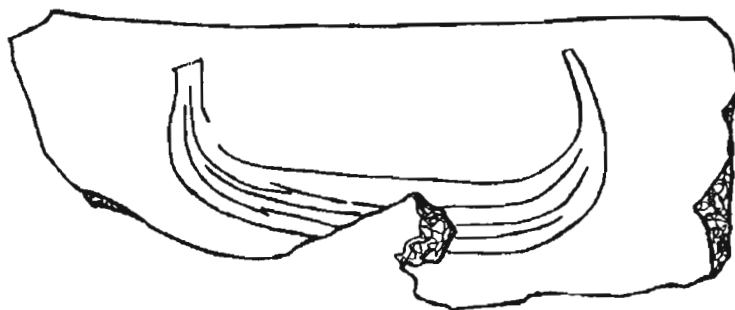
Vi har svårt att ge det egendomliga "seglet" med sin triangel en tillfredsställande funktionell förklaring och en tolkning från symbolsynpunkt kan prövas. Ytterligare en anledning till en sådan är att det finns en triangelfigur inristad också på runrads-sidan av revbenet. Denna triangel är oliksidig och i sin tur, till synes planlöst, indelad i olikstora trianglar. Den harmoniska placeringen av figuren i förhållande till runinskriften tyder på att den är inskuren efter denna.

Triangeln finns som symbol i många kulturer och i många betydelser. Förkristna trianglar med dunkel symbolisk innebörd förekommer i

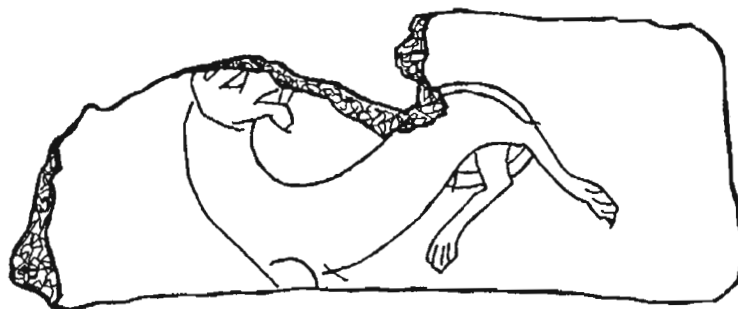
skeppssammanhang till exempel på den berömda gotländska stenen från Hammars i Lärbro. Liknande triangelformationer som på denna finns i Osebergsfyndet.

Att Sigtunaristningens upphovsman varit kristen får genom fyndets datering anses ganska säkert. I den kristna symbolvärlden handlar triangelsymboliken nästan undantagslöst om den heliga treenigheten Gud-Sonen-Den helige ande. (Dahlby, sid 11–14; Cooper, sid 204–205). Kanske vill ristaren med sin triangelfigur i riggen helt enkelt bara säga att i stormigt väder ligger ett skepps öde i Guds händer?

Skeppsbenet från kvarteret Professorn är inte det första av detta slag i Sigtuna. Vid utgrävningar 1990 i kvarteret Urmakaren påträffades ett ben med en skissartad framställning av en klinkbyggd båt med kraftigt uppdragna stävar. Denna ristning är 63 mm lång med en största höjd köl-stävspetsar av 32 mm. På andra sidan



Båtristning från kvarteret Urmakaren.



Lejon på motsatt sida av revbenet.

Ritningar: Elisabet Claesson

av detta ben återges ett tillbakablickande lejon. Också detta fynd kan stratigrafiskt föras till 1100-talet. Lejonbilden har dessutom en klar parallell på en av de dopfuntar som på 1100-talet utgick från verkstäder i Sigtuna (Karlsson 1989, sid 58 f).

Vid grävningar 1989 i kvarteret Trädgårdsmästaren i Sigtuna påträffades ett runben med inskriften "Kungen är frikostigast med mat. Han gav mest. Hans ynnest är stor". Denna inskription kan tolkas i linje med uppfattningen om att den tidiga staden existerat som en produkt av ett lojalitetsförhållande mellan kungamakt och stormän, i ett socialt samspel där givandet och tagandet av gåvor spelade en central roll. (Tesch, sid 36-37; Roslund, sid 151-153). Också de nyfunna skeppsbilderna kan förslagsvis tolkas som en indikation på samma anda i staden. En skeppsgåva skapade lojaliteter mellan maktens män, något som be-

handlas på flera håll i sagalitteratur och skaldediktning (Varenius, sid 27-34.)

Här ett illustrativt avsnitt av Egil Skallagrímssons saga:

"Du synar vårt skepp, konungsson", sade Torolv. "Vad tycker du om det?"

"Bra", svarade Eirik. "Ett präktigt skepp är det".

"Då ger jag dig det, om du vill ha det", sade Torolv.

"Det vill jag visst", säger Eirik, men lönen för gåvan tycks dig kanske ringa, om jag lovar dig min vänskap. Dock är det hopp om att den kan bli större, om jag får leva".

Torolv svarade, att den gengåvan tycktes honom vida mer värd än själva skeppet. Därmed skildes de, och från den stunden var konungssonen Torolv mycket gunstig". (Alving, sid 79-80)

## Referenser

- Alving, Hj. 1938. Egil Skallagrímssons saga. I Isländska sagor, band 3. Stockholm.
- Cooper, J C. 1993. Symboler. En uppslagsbok. Helsingborg.
- Nylén, E. (katalog Lamm, J P). 1987. Bildstenar. Andra upplagan. Värnamo.
- Dahlby, F. 1963. De heliga tecknens hemlighet. Fjärde omar-

betade och utökade upplagan. Malung.

Karlsson, L. 1989. Fragment ur en tidig Sigtunaverkstad. I Tesch, S (red): Avstamp – för en ny Sigtunaforskning. Sigtuna.

Roslund, M. 1990. Runor – magi och meddelanden. I Tesch, S (red): Makt och människor i kungens Sigtuna. Sigtunautgrävningen 1988–90. Sigtuna.

Tesch, S. 1990. Stad och stadsplan. I Tesch, S (red): Makt och människor i kungens Sigtuna. Sigtunautgrävningen 1988–90. Sigtuna.

Varenius, B. 1992. Det nordiska skeppet. Teknologi och samhällsstrategi i vikingatid och medeltid. Stockholm Studies in Archaeology 10. Stockholm.

*Anm. Denna text är under publicering i tidskriften Tor, nr 28, (Uppsala)*

# BLIXTEN FRÅN NORDEN

*Harald Hårdrådes besök  
i Sigtuna 1045*

av Rune Edberg

**E**n vårdag år 1045 styr en rad tungt lastade skepp av den typ som byggs vid Ladogaområdet i Ryssland, in till Sigtuna.

Uppståndelsen i staden blir enorm när det visar sig att det är en ryktbar norsk hövding, Harald Sigurdsson, och hans män som kommer seglande.

Som 16-åring, 1030, hade Harald deltagit i slaget vid Stiklastad, då hans halvbror Olavs (sedermera "den helige") trupper besegrades. Sårad hade Harald lyckats fly till Sverige. Härifrån hade han fortsatt till Novgorod, där han fått skydd hos fursteparet Jaroslav och Ingegerd. Ingegerd var dotter till sveakungen Olof skötkonung.

Harald hade först tjänat i Jaroslavs armé i ett krig mot polackerna och därefter sökt lyckan i Konstantinopel, kejsarstaden där han kom att göra en lysande militär karriär.

Enligt de isländska sagorna ska Harald bland många andra bedrifter ha erövrat 80 borgar i Syrien och Mindre Asien, krigat på Sicilien och slagit ihjäl otaliga arabiska sjöpirater. Harald skickades också av kejsaren till Jerusalem, fast vilka insatser han gjorde på denna färd är något oklart.

Jaroslav tycks för Harald ha varit som en älskad styvfar, för vilken han hade allt förtroende i världen. Under åren i kejsarens tjänst skickade Harald nämligen allt rov och allt byte till Kiev, där Jaroslav härskade som storfurste efter att i en lång maktkamp ha manövrerat ut sina furstliga bröder.

När Harald kommer till Sigtuna är det första gången på 15 år som han visar sig i Norden,

men många av hans bedrifter under bortovaron var säkert kända ryktesvis.

Harald visste att det är viktigt att göra intryck. Enligt en norsk 1100-talskrönika förde alla hans skepp purpurfärgade segel, något som aldrig förr hade setts i Norden.

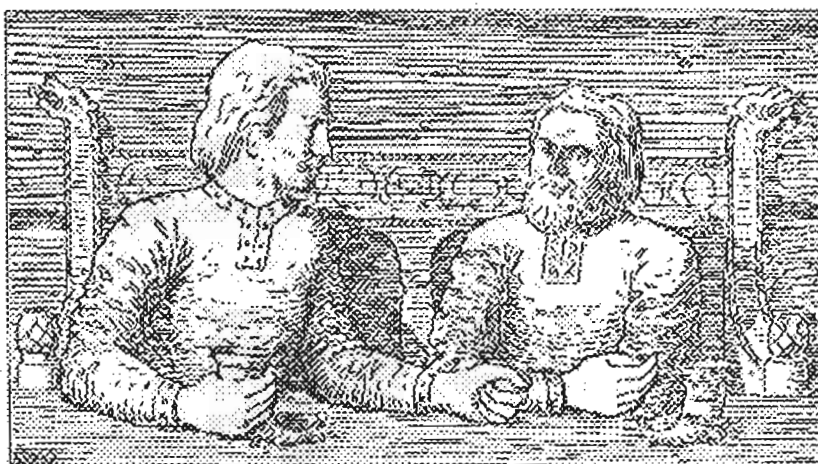
Sigtuna är en viktig station på Haralds långa väg hem från Konstantinopel. Han har ett enda mål för ögonen: han vill bli norsk kung, gärna också dansk och engelsk. Han vet säkert att hans chanser är goda, om han spelar korten rätt. Harald är av kunglig släkt, vilket är viktigt för att bli erkänd, men han är också den förmögaste person som någonsin skådats på dessa breddgrader.

En av Haralds hovskalder, Valgard, diktade:

Harald, du förde skeppet  
med den vackrade last.  
Omtalad förde du guld  
från Gårdar i öster  
Du styrde tryggt i stormen,  
ståtliga konung.  
Skeppet skred i sjögången  
tills du skyntade Sigtuna.

Enligt en annan av hovskalderna, Tjodulf, hade Harald så mycket dyrbarheter med sig i ett av skeppen att det, efter den blåsiga färden över Östersjön, hade slagsida:

Skeppet red oroligt hav  
från Gårdar i öster  
Alla svear gav dig sedan  
stöd, hårdföre konung.  
Haralds skepp lutade,  
lastat med mycket guld  
under det breda seglet.  
Stormen ven hårt kring fursten.



Harald Hårdråde och Sven Estridsen överlägger, som den norske 1800-talskonstnären Wilhelm Wetlesen såg scenen.

Att Harald var generös med gåvor redan vid ankomsten till sveariket får man förutsätta och antyds i Tjodulfs dikt. Knussel anstod inte heller den man som var ute efter att skaffa bundsförvanter inför ett framtida maktövertagande i Norge.

Att bekräfta vänskapen med svearna var viktigt och här hade Harald, förutom guld, ett verkligt trumfkort. Han var nämligen nygift med Elisabet, äldsta dotter till Jaroslav och Ingegerd. Elisabet var således dotterdotter till Olof skötkonung och den regerande kungen i Sigtuna, Anund Jakob, var hennes morbror.

Skalden Stuv den blinde diktade om äkten-skapet:

Agdemas gode furste  
fick det gifte han ville  
Männens vän fick  
nog med guld  
Och furstens dotter

Harald hade uppvaktat Elisabet länge. De hade ju bott under samma tak i Novgorod, dit Harald kommit som flykting, och kände varandra väl. Under sina härjningar runt om i Medelhavet hade Harald författat kärleksdikter till henne som han skickat skalden till Novgorod

eller Kiev för att läsa upp. Elisabet verkar först inte ha varit alltför intresserad, hon kan ha tyckt att Harald var lite för rå och ociviliserad, och Harald hade också andra giftermålstrevare ute. Själv blev han också, enligt en uppgift, föremål för uppvaktning från änkekejsarinnan Zoe i Konstantinopel, en välkänd manslukerska.

Genom giftermålet kom Harald alltså att bli släkt inte bara med den ryska storfurstefamiljen utan också med sveakungarna. Elisabets hemgift bör också ha ökat på Haralds förmögenhet ytterligare.

I Sigtuna träffar Harald den blivande danske kungen Sven Estridsen. Sven, som lever i exil i sveariket, är en nyckelperson i det spel om makten i Norge som Harald nu inleder. Förhandlingarna mellan Harald och Sven resulterar också snabbt i en tillfällig allians dem emellan.

Man kan föreställa sig hur de förnäma gästerna och värdfolket sitter vid festliga bord vid Mälarens strand under långa ljusa kvällar medan samtalen löper mellan orientaliska äventyr, politiska kannstöperier och familjeangelägenheter.

Hur sedan Harald blir norsk kung och går till

historien som Harald Hårdråde är en lång historia. Men enligt sagorna är det det bysantinska guldets som faller avgörandet när Harald får den regerande kungen, brorsonen Magnus, att frivilligt avstå från en del av Norge och låta Harald dela makten. I en nyckelscen i Snorre Sturlassons berättelse beordrar Harald att en kohud ska läggas på marken, och så häller han upp sina dyrbarheter på den. "De män som såg det tyckte att det var förunderligt att så mycket guld skulle finnas på ett ställe i Norden" heter det. Och en skald, Bolverk Arnorsson, sammanfattar:

"Harald fick det gröna landet  
i utbyte mot guld"

Åren i Ryssland och i kejsarens tjänst hade inte bara gett Harald guld och krigserfarenhet. Han hade också lärt sig hur en centraliserad maktapparat med kristna förtecken kan byggas upp, kunskaper som han tillämpar på Norge under de 20 år som han kommer att regera som enväldshärskare i Norge.

Han för många långa krig, mest mot sin forne allierade Sven Estridsen i Danmark, men ger sig också in i striden om England.

När Harald år 1066 stupar i slaget vid Stamford Bridge har han fortfarande kvar av spar-kapitalet, guldets från Bysans. Efter många turer lägger Vilhelm Erövraren slutligen vantarna på Haralds efterlämnade förmögenhet, och det var enligt en samtida källa, Adam av Bremens krönika, så mycket guld att tolv unga män nätt och jämnt orkade bära det på sina skuldror.

Harald gick med tillnamnet Hårdråde till eftervärlden som en av de allra mest fantastiska vikingakungarna. Adam av Bremen tyckte att han var rent förskräcklig, ett Guds straff. Det var Adam som kallade Harald "Blixten från Norden".

### Litteratur

Larsson, Mats G. Väringar. Nordbor hos kejsaren i Miklagård. Stockholm 1991.

Berg, Arno (red): Harald Hårdråde. Oslo u.å.

Snorre Sturlasson: Harald Sigurdssons saga. I Nordiska kungasagor, övers. Karl G Johansson, Stockholm 1993.





# NYA BIDRAG TILL SIGTUNAS MYNTHISTORIA

*under medeltiden*

av Kenneth Jonsson

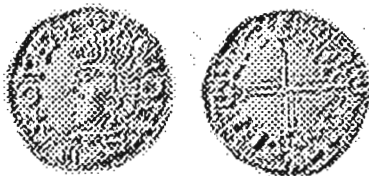
Den äldsta svenska myntningen påbörjades i Sigtuna ca 995 och pågick i drygt 35 år under kungarna Olof Skötkonung 994–1022 och Anund Jakob 1022–1050. Därefter låg myntningen nere i Sverige under mer än 100 år. En regional uppdelning, baserad på olika mynträkning, är därefter ett karaktäristiskt drag för myntningen i Sverige under hundra år. En gotländsk penning var då värd 50 % mer än en götaländsk, medan en svealändsk penning var ännu mer värd eller motsvarande 2 götaländska penningar.



Mynträkningsområden i Sverige under äldre medeltid fram till 1250. Under 1100-talet fanns sannolikt bara tre myntorter, en i varje område.

Den gotländska myntningen inleddes ca 1140 och skedde i lokal gotländsk regi då man präglade små tvåsidiga mynt. På fastlandet låg myntningen i kungens hand och i Götaland inleddes myntningen i Lödöse ca 1150. I Svealand, där myntningen är belagd fr o m ca 1180/5 trodde man länge att den skedde i Uppsala, men fynd på 1980-talet tyder på att myntningen i stället var förlagd till Sigtuna. Både i Lödöse och Sigtuna präglade man ensidiga mynt, s k brakteater. Ärkebiskoparna av Uppsala hade också mynträtt ca 1190–1215 och de präglade sannolikt sina mynt i Sigtuna. Hur länge myntningen pågick i Sigtuna är oklart men någon gång under perioden 1200–1230 flyttade den till Sigtuna eftersom det finns mynttyper präglade under Knut Långe 1229–1230 som anger myntorten AROS(=Ö Aros, dvs Uppsala). För några decennier sedan dök det upp en tidigare okänd mynttyp präglad i Sigtuna. Den kan endast dateras på stilmässiga grunder och sannolikt till 1240-talet. Därmed skulle, enligt vad man hittills antagit, myntverket i Sigtuna definitivt lagts ned. De nya fynd som gjorts i Sigtuna gör att bilden får ändras ytterligare en gång.

I samband med arkeologiska undersökningar i kv Professorn i Sigtuna påträffades två myntliknande föremål. De är enligt analys av bly. De kan vara präglade eller gjutna men sannolikt är de präglade. Motiv- och stilmässigt överensstämmer de helt med två brakteattyper från 1200-talet präglade efter svealändsk mynträkning. I motsats till mynten är de släta på undersidan och är därför tjocka. De kan be-



Olof Skötkonung 994–1022. Sigtuna, penning ca 1000, myntmästare Dregr (Dreng). Åtsidans inskrift anger Olof som kung i ZIDEI vilket ibland tolkats som Sithune Dei (Guds Sigtuna). Den mest sannolika tolkningen är emellertid att inskriften är en förvanskning av ZITHUNE (Sigtuna). Skala 1:1.



Anund Jakob 1022–1050. Sigtuna, penning ca 1025, myntmästare Thormoth. Skala 1:1



Gotländsk penning ca 1180. Denna äldsta typ präglades ca 1140–1225.



Sverker d.ä. 1130–1156. Lödöse, penning ca 1150.



Till vänster: Knut Eriksson 1167–1196. Sigtuna, penning ca 1185.



I mitten: Ärkebiskop Petrus 1187–1197. Sigtuna, penning ca 1190.



Till höger: Erik Eriksson 1222–1229, 1234–1250. Sigtuna penning 1240-talet. Skala 1:1.

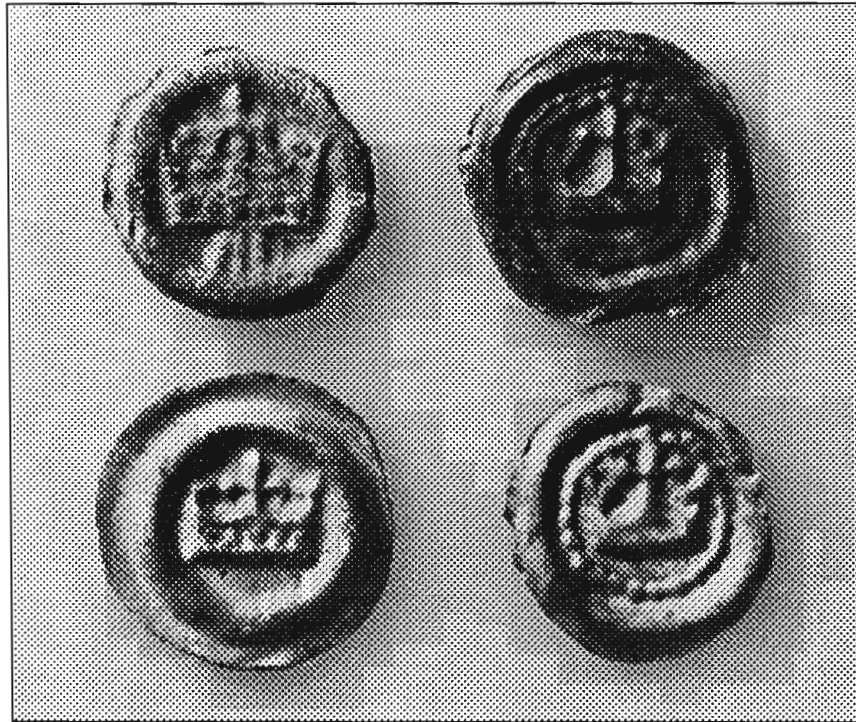
skrivs som följer:

1. Krona inom inre pärlring och yttre slät ring, 2,03 g, Kv Professorn 4, 1996

2. Krona inom slät ring. Under kronan tre radiella streck. 1,77 g, Kv Professorn 2, 1995

Vilken funktion har dessa föremål haft? Mynttyper har ofta använts som förebilder vid utformningen av dräkt- och smyckedetaljer under bl a medeltiden, men då skiljer de sig stilmässigt från sina förebilder. Bly som metall kan sannolikt endast komma ifråga om de skulle användas som hängsmycken, men inget av de aktuella föremålen visar spår av öglor. Det

är uppenbart att man vid tillverkningen antingen gjutit av mynt eller att de tillverkats med originalstamper. Fynd från medeltida mynttillverkning har hittats i städer vid ett flertal tillfällen: Uppsala – stamp; Lödöse, Nyköping, Sigtuna, Söderköping, Uppsala, Örebro – myntningsunderlag. I de senare fallen består de av bly- eller läderunderlag med avtryck av stamper (egentligen av de under stampen liggande myntplantsarna). Bly- eller läderunderlagen har emellertid alltid bestått av tenar eller varit oregelbundna läderrester från skottillverkning som här kommit till nytta, men aldrig utan



Myntprovpräglingar av bly från kv. Professorn i Sigtuna. Diameter 16–17 millimeter. Övre raden t.h. Erik Eriksson 1222–1229, 1234–1250: Sigtuna, penning 1240-talet? T. v. Valdemar 1250–1275 och Magnus Ladulås 1275–1290: Sigtuna, penning ca 1266–1280?

Undre raden visar snarlika silvermynt påträffade i samband med en arkeologisk undersökning i Gamla Uppsala kyrka 1926.

Foto Gabriel Hildebrand, Riksantikvarieämbetet

materialrester som ligger utanför avtrycken som i detta fall. Någoting som liknar formen på de nu aktuella fynden finns inte, men det kan knappast betvivlas att de har samband med mynttillverkning. Snarast bör de uppfattas som provpräglingar för att testa stampar och utgör därför ett bevis för att typerna ifråga en gång präglats i omedelbar anslutning till fyndplattorna. Det skulle därmed vara fråga om en parallell till de fynd som tidigare gjorts i Sigtuna från den vikingatida myntningen omkr 1010.

**Krona inom pärlring och slät ring.** Nr 1 var som mynttyp till helt nyligen opublicerad och förekommer inte i något känt skattfynd vilket gör att den inte kan dateras närmare med ut-

gångspunkt från fyndsammanhang. Motivmässigt kan den associeras med en grupp med krona som sedan länge förts till Valdemar 1250–1275. En annan möjlighet är att den ska kopplas samman med andra typer med inre pärlring. I så fall utgör de en grupp som skulle kunna föras till 1230–1240-talen och två av typerna har tidigare förts till denna tid. I gruppen ingår då typer med krona, kors, krönt lejonhuvud, stjärna och lilja (?).

Stilistiskt är några av typerna mer högtstående och bättre utförda än de övriga. Det skulle tala för att gruppen inte är enhetlig och typerna behöver följdaktligen inte nödvändigtvis vara samtida men avvikelserna kan också bero på att flera myntorter var inblandade.

I avsaknad på daterande fynd kan en haltundersökning bringa lite mer klarhet i dateringsproblematiken eftersom mynttyper präglade före ca 1250 som regel har en silverhalt över 90 % medan halten efter 1250 som regel ligger kring 80 %. Några undantag med lägre resp högre halt finns emellertid för typer såväl före som efter 1250. Typerna med krona resp krönt lejonhuvud har vid analys visat att halten överstiger 90 % och de bör därför vara präglade före 1250. Stilmässigt finns det inga bra paralleller men det finns många luckor i den kända myntningen där de kan passas in, t ex 1234–1250.

För den här aktuella typen med krona är halten 81 – 83 % enligt en nyligen gjord analys och den borde därför höra till perioden efter 1250, men det skulle medföra problem eftersom myntningen under den perioden är mer homogen med få typer som präglas under ett antal år och i större skala. Trots att det finns skäl som skulle tala emot är det därför ändå troligast att den är präglad före 1250, och hör möjligen till slutskedet av den här behandlade gruppen.

**Krona inom slät ring.** Denna mynttyp har daterats till Valdemar, men en nyligen gjord undersökning visar att den snarast tillhör slutet av Valdemars 1250–1275 och början av Magnus Ladulås' regeringar 1275–1290 eller närmare bestämt ca 1265–1280. Det stöds också av det faktum att typen finns belagd som sigill på ett dokument daterat 1280.

Det finns ett stort antal varianter och det har varit naturligt att anta att varianterna representerade olika emissioner eftersom halten sjunker snabbt under denna tid. Det är emellertid också möjligt att varianterna ska kopplas till olika myntorter. Varianten med en punkt under kronan är den enda som förekom bland myntningsunderlagen från Örebro och denna variant kanske endast har präglats där. Varianten med tre streck (bladliknande ornament?) i det nya fyndet från Sigtuna har kanske på motsvarande sätt endast präglats i Sigtuna. En variant utan bitecken kan eventuellt associeras med Uppsala-

la eftersom den förefaller vara den vanligaste och Uppsala kan ha varit huvudmyntort under denna tid.

**Slutsatser.** Genomgången ovan visar att fynden från Sigtuna bör tolkas som någon form av provpräglingar från ett myntverk. Det faktum att de hittats inom ett begränsat område, ca 15 m från varandra, kan tas som stöd för denna hypotes. Fyndplatserna ligger också centralt i Sigtuna och bara 75 m. från det vikingatida myntverket i kv. Urmakaren.

Ur mynthistoriskt perspektiv skulle de nya fynden innebära att Sigtuna kan beläggas som myntort för ytterligare två typer. Myntningen, som tidigare kunnat beläggas ca 1185–1200/1229 samt under en kort period på 1230- eller 1240-talet kan därmed betraktas som kontinuerlig på ett annat sätt än tidigare. Kanske var myntningen rent av kontinuerlig under hela eller en stor del av perioden ca 1185–1280. Myntverket i Sigtuna skulle då ha lagts ned i samband med att en myntgrupp med bokstaven M i olika utföranden (liksom B) införts i Svealand ca 1280. I Magnus' testamente 1285 nämns nämligen inget mynthus i Sigtuna.

Myntning betraktas som ett stadskriterium och i Sverige är det under äldre medeltid och högmedeltid bara ett mindre antal städer som haft myntning. I ett stadshistoriskt och ekonomiskt perspektiv kan Sigtunas roll under 1200-talets mitt och senare del därför sägas ha kommit i en förändrad belysning genom de nya fynden. Det förefaller som om stadens betydelse i det svenska samhället tidigare har undervärderats genom att man antagit att staden stagnerat eller gått tillbaka under den aktuella perioden. Istället förefaller det som om man kan räkna med en mycket mer betydelsefull roll för staden, både i ett lokalt och nationellt perspektiv.

# PIRATERNA ÅR 1187 KNÄCKTE INTE SIGTUNA

*Myntningsfynd från 1200-talet ger staden en ny historia*

av Sten Tesch

Om Sigtunas äldsta historia vet vi idag förhållandevis mycket. Stadens betydelse under 1000- och 1100-talet har länge varit uppenbar för såväl forskare som allmänhet. Då var Sigtuna i ensamt majestät som stad i Mälardalen, om man så vill en huvudstad innan begreppet som sådant var uppfunnet. I äldre historieböcker rubriceras perioden ofta just som –”Sigtunatid”. När det gäller vår kunskap om Sigtunas senare medeltida historia är det däremot sämre beställt. Anledningen till detta har man länge sökt förklara med att Sigtuna under 1200-talet, när det egentliga stadsväsendet växte fram i Sverige, blev en stad bland många andra.

När Stockholm under loppet av 1200-talet övertog Sigtunas roll som den viktigaste staden i Mälardalen, har man antagit att Sigtuna snabbt stagnerade och försvann in i en tillvaro av obemärkthet. Från att ha varit en stad av rikspolitisk betydelse förvandlades Sigtuna till en plats av endast lokal betydelse för den omgivande bygden. Därför har inte heller Sigtunas senare medeltida historia avsatt några markanta spår varken i skriftligt eller i arkeologiskt källmaterial.

Det är emellertid en speciell historisk händelse, redan före Stockholms uppkomst, som utpekats som den direkta orsaken till Sigtunas nergång och fall. År 1187 skall, enligt annalerna, estniska eller karelska sjörövare ha härjat och bränt ner Sigtuna. I vissa källor kallas förstörarna bara för hedningar. Det är få årtal som fått sådant genomslag både bland en historiskt intresserad allmänhet och i turistbroschyrer och guidehandböcker. Besökande estniska tu-

risterna brukar ofta med stolthet berätta om detta tilltag. Att denna händelse varit avgörande för Sigtunas fortsatta utveckling är också en uppfattning som ännu omhuldas av författare till historiska fackböcker. ”Traditionellt anses det ha varit estniska sjörövare som förstörde Sigtuna år 1187, en händelse som ledde till att det svenska rikets administrativa centrum flyttades till en säkrare plats bland Mälarens holmar och öar. Därmed skulle ester vara orsaken till att det blev Stockholm som blev Sveriges huvudstad”.<sup>1</sup>

Händelsen som sådan är skriftligt belagd i två medeltida källor (franciskanernas i Visby krönika och Erikskrönikan) och det råder därför ingen tvekan om att något har inträffat. Härjningen kan ses som en svarsvisit på skandinaviska långt mer omfattande och brutalare plundringar på andra sidan Östersjön, som pågick under en stor del av vikingatiden och den äldre medeltiden. De senare av dessa attacker gick ofta under beteckningen korståg.

Mot slutet av 1100-talet blev rollerna delvis ombytta då istället pirater österifrån satte skräck i kustbefolkningen och härjade runt våra stränder. Erikskrönikan berättar:

Swerige haffde mykin vadha  
aff karelom ok mykin onadha.  
The foro aff haffwit oc up i Mäle,  
bade i lugne ok swa i äle,  
alt hemmelika innan Swia skär  
ok optast ä med stylda här.  
En tima fiöl them en then luna,  
at the brändo up Sigtuna  
ok brändo thet swa alt i röther  
at then stadhin fik ey än böther.<sup>2</sup>

Det råder alltså ingen tvekan om att händel-



### KLÄDESPLOMBER AV BLY

En av medeltidens viktigaste importvaror till Sverige var kläde. Dessa röda, blå och gröna ylletyger infördes från städer i Flandern (nuv. Holland/Belgien), England och Tyskland där hela industrier försåg Europa med denna vara. Varje stad hade sina kvalitetskrav på vävning, färgning osv. Före utskeppningen kontrollerades klädet och försågs med en liten stämplad blyplomb som garantimärke. Väl framme i mottagarlandet så kunde man genom blyplomben avgöra vilken vara och kvalitet det rörde sig om. Stämplarna innehöll oftast respektive stads heraldiska vapen eller initial. De äldsta blyplomberna är från slutet av 1200-talet. I Sigtuna har tidigare bl a en blyplomb från Antwerpen påträffats. Ursprungsorterna för de tre klädesplomber som påträffades i kv. Professorn har ännu inte gått att identifiera. Plombernas diameter ca 14–16 mm.

Foto Gabriel Hildebrand, Riksantikvarieämbetet

sen ägt rum. Vad man däremot kan diskutera är huruvida härjningen år 1187 haft någon avgörande betydelse för Sigtunas fortsatta utveckling. Det är mycket som tyder på att effekterna av attacken och den förmodade nerbränningen av staden starkt har överdrivits. Uppgifterna om branden har inte alls kunnat bekräftas arkeologiskt. Något stort brandlager som skulle kunna härröra från en brandkatastrof finns helt enkelt inte. I stället visar undersökningsresultaten från kv. Professorn att Sigtuna fortsatt var en blomstrande stad med vida internationella kontakter under hela 1200-talet och långt in på 1300-talet. Av största intresse i detta sammanhang är de nya myntprovpräglingar och blyplomber (se bildtext) som påträffats i kv. Professorn. Genom de nya myntningsfynden (bild se Kenneth Jonssons bidrag) och det som tidi-

gare påträffats i kv. Trädgårdsmästaren har Sigtunas roll som myntningsort kommit i helt ny belysning. Idag kan vi, som Kenneth Jonsson framhåller, med en viss försiktighet räkna med en kunglig myntverkstad, ett mynthus, i Sigtuna under hela eller en stor del av perioden 1185–1280/5. De städer som kungamakten satsade på som myntorter vid den här tiden (Lödöse, Nyköping, Söderköping, Uppsala och Örebro) var alla orter som befann sig i ett mycket expansivt utbyggnadsskede. Det finns därför också anledning att tro att Sigtunas betydelse under den aktuella perioden tidigare starkt undervärderats.

Myntprovpräglingarnas vittnesbörd står inte heller ensamma. Det finns flera uppgifter som pekar i samma riktning. Här skall bara några nämnas:



- Av skriftligt källmaterial framgår att Sigtuna var biskopssäte senast på 1070-talet. 1164 vet vi att ärkebiskopssätet i Gamla Uppsala är inrättat. Ungefär samtidigt upphörde biskopssätet i Sigtuna. Staden var dock fortsatt säte för prosten i Attundaland och en av de viktigaste kyrkliga centralorterna i de uppländska folklanden.

- I ett brev till påven anhöll Domkapitlet år 1215 eller 1216 att få flytta ärkebiskopsstolen från Gamla Uppsala till Sigtuna – och man får tillstånd att göra detta. Av politiska skäl kom denna flyttning aldrig till stånd, utan ärkesätet flyttades så småningom till Östra Aros (Uppsala).

- Under 1200-talet skedde också vissa förändringar vad gäller Sigtunas kyrkotopografi. Två eller tre av de tidigmedeltida stenkyrkorna revs, men i stället tillkom tre kyrkliga institutioner: dominikanklostret, S:t Görans hospital och S:ta Gertrud. Kanske var det också först på 1200-talet som stadsförsamlingens kyrka S:t Lars byggdes om till stenkyrka. Dessa förändringar innebar på intet sätt att Sigtunas roll som kyrklig centralort blev mindre.

- Dominikanklostret i Sigtuna som grundades år 1237 var ett av de första i Sverige. Ett första etableringsförsök gjordes dessutom redan på 1220-talet, bara några få år efter att orden instiftats. Eftersom dominikanerna liksom andra tiggardordnar var beroende av allmosor och gåvor förlade man alltid sina kloster till städer av betydelse.

- Under hela 1200-talet har Sigtuna i jämförelse med t ex. Uppsala en omfattande import av högklassig glaserad keramik.

Alla dessa uppgifter ger tillsammans en helt annan bild av Sigtunas högmedeltida historia än den som man tidigare antagit. Årtalet 1187 verkar alltså inte att ha haft någon avgörande betydelse för stadens fortsatta utveckling. Inte heller har Stockholms tillkomst i mitten av 1200-talet omedelbart förpassat Sigtuna till en undanskymd tillvaro. På längre sikt, när Stockholm blev den klart dominerande staden i Mälardalen, fick dock Sigtuna en mera under-

ordnad position. Den huvudsakliga orsaken bakom Sigtunas tillbakagång bör nog ses i ett större perspektiv. 1300-talet var en ekonomisk nergångsperiod för stora delar av Europa. Till detta bidrog en klimatförsämring, den så kallade Lilla istiden, som bl a ledde till att nordbobygderna på Grönland avfolkades. Omkring 1350 och som kulmen på de dåliga tiderna kom böldpessten. Dess verkningar blev så svåra att den kom att kallas "digerdöden" (den stora döden). Några städer som t ex Stockholm hämtade sig snabbt igen, medan andra som Sigtuna ofrivilligt blev till vad vi idag kallar för "trädgårdsstäder". Tomter slogs ihop, bebyggelsen glesnade och stadens karaktär blev nästan som en bondbys. Det är bakgrunden till den trädgårdsstad som Sigtuna fortfarande är, inte en ensaka historisk händelse år 1187.

## Fotnoter

1) Ulf Pauli, "Hetsigt gnägga svenskarnas hästar", Sveriges baltiska provinser 1561–1710. Utgiven på Ordfronts förlag 1995, Svenska Humanistiska Förbundets skriftserie nr 107.

2) Citat ur Erikskrönikan, sannolikt skriven på 1320-talet. Utgiven på Tidens förlag 1987 (Redigering, inledning och kommentar av Sven Bertil Jansson). I krönikan används historien om Sigtunas nerbränning för att ge en relief åt Birger Jarls grundläggning av Stockholm.

Texten i nytrycket är på gammalsvenska, men något anpassad för en nutida läsare. Ordförklaringar: äle – storm / stylda – i smyg framryckande här / luna – infall / fik ey än böther – ännu ej repat sig. Swia skär – avser sannolikt skärgården kring inloppet till Mälaren (Mäle).

## FÖRFATTARNA

Sten Tesch är fil dr, arkeolog och chef för Sigtuna Museum

Hans Furuhagen är fil dr, radio- och TV-man

Helmer Gustavson är avdelningsdirektör på Runverket vid Riksantikvarieämbetet

Mats Roslund är doktorand i medeltidsarkeologi vid Lunds universitet

Lars G Henricson är doktorand i arkeologi vid Arkeologiska forskningslaboratoriet vid Stockholms universitet

Rune Edberg är doktorand i arkeologi vid Stockholms universitet

Kenneth Jonsson är professor i numismatik vid Stockholms universitet.

