

Glädjens silver

Om nedgrävd rikedom på det
tidigmedeltida godset Viby/Venngarn

Torun Zachrisson

I maj 1789 var en ung dalkarl sysselsatt med att utvidga en åker vid torpet Glädjen under Venngarns kungsgård. På en liten höjd intill åkern fann han tre flätade silverkedjor och fem påsar av mycket grov lärft en halv meter ned i jorden. Påsarna var lagda så att de bildade en fyrkant med den största påsen i mitten. Inuti påsarna fanns sammanlagt flera tusen silvermynt invirade i grova linneklutar, en stor silverhalsring, en silverarmring, sju eller nio silverstänger, några gjutna silverkors, ett litet silverspänne, några bronsviktlo, större och mindre ringar som hade ett slags elfenbenslika knappar uppträdda på sig (*fig. 1*) (jfr Zachrisson 1998:305ff, se även Floderus 1941:82f).

Händelsen

Pojken, Anders Ersson, kom egentligen från Kåtila by i Älvdalen. Tillsammans med sin far var han nere i Uppland för att söka arbete. Efter det att silverfyndet blivit gjort, vägde fadern allt det som sonen hittat. Det blev sammanlagt nitton marker, eller närmare fyra kilo, silver. Åtta marker fick de lämna ifrån sig på det ställe där de var inlogerade. Kanhända var det hos torparen som

sonen hjälpt. I jordeböckerna kan man läsa att hans namn var Anders Mattsson. Resten av fyndet lämnade pojken och hans far till arrendatorn på kungsgården, ryttmästare Printzenskiöld. Denne man verkar ha tagit tre marker silver (de tre kedjorna?) i kompensation för att han låtit rengöra fyndet. Först därefter fick Anders Ersson hittelön för resterande delen av fyndet. En del silvermynt tycks han senare ha sålt till en guldsmed i Uppsala. Därefter hör vi inget mer om honom förrän ett år senare. Då finns han hemma i Älvdalen igen. Prosten där, Svedelius, hjälper honom och hans far att författa ett brev som beskriver hur fyndet hittades och vad som senare kom att ske med det (jfr Floderus 1941:82f).

När kan silvret ha lagts ned i jorden?

Tyvärret vet vi inte särskilt mycket om själva innehållet i fyndet mer än det som de skrivna berättelserna omtalar. Kanslikollegiet beslöt att inlösa bara två halsringar och omkring tusen mynt till Kungliga Antikvitets Arkivets samlingar, resten återgick till upphittaren. Detta urval omfattade drygt en tredjedel av fyndets totala vikt. Mynten man



Fig. 1. Två av silverringarna ur det stora Venngarns-fyndet finns i Historiska museets samlingar. Foto ATA.

valde var arabiska, engelska, tyska, frisiska, irländska och nordiska. Av dessa är endast ett fåtal möjliga att identifiera i dagens samlingar, men en del av dem är beskrivna sedan tidigare. Det yngsta kända myntet är ett tyskt mynt, präglat för ärkebiskop Sigwin i Köln. Han var verksam under åren 1079 till 1089. Därför brukar man ange fyndets tidigaste möjliga nedläggningstid till efter 1079 (Wiséhn 1989:139f).

Om man bara ser till mynten i fyndet så verkar skatten ha lagts ned i slutet av 1000-

talet. Merparten av föremålen i fyndet som halsringar, silverstänger och viktlod skulle också kunna tillhöra detta tidsavsnitt, liksom de gjutna korshängena. Men det finns tecken på att skatten lagts ned senare, alternativt att någon plockat upp skatten och lagt till vissa föremål och sedan åter grävt ned den (fig. 2).

Av pojkens berättelse framgår att där funnits *”tre särskildt flätade Silfverkedjor om 3 markers vikt, tjocka som ett finger, den ena 6 quarter och bägge de andra 1 aln*

långa, men alla tre smalare åt ändarne...” Dessa tycks ha legat för sig medan resten av fyndet hade stoppats i linnepåsar innan de lagts ned i jorden. Först nämner pojken kedjorna, sedan berättar han om hur linnepåsarna låg i en fyrkant med den största påsen i mitten. Det verkar rimligt att pojken räknat upp sakerna i den ordning han fann dem. I så fall borde kedjorna ha legat överst, ovanpå linnepåsarna.

Den typ av kedjor som detta kan röra sig om finns i vissa sena skattfynd ifrån Öland, Gotland och det svenska fastlandet. Många av dessa kedjor tillverkades under 1000-talet, men hamnade i skattfynden först under 1100-talet. Särskilt vanliga är denna typ av fynd i Uppland. I många fall är kedjornas ändar utformade som djurhuvuden, i andra fall finns där istället en hylsa (jfr Duczko 1987:10ff). Kedjornas djurhuvuden är till utseendet snarlika de profilsedda djurhuvuden som de samtida runstenarna förses med. Vid kristendomens verkliga intåg i Mälardområdet används dessa djur tillsammans med korset som en del av det kristna bildspråket. Kedjor med djurhuvudändar användes för att bära upp krucifix, s k enkolpion, som kunde öppnas och vari man förvarade en relik, kanske en flisa från Kristi kors. Tyvärr har vi alltså ingen närmare kunskap om hur kedjorna från Venngarnsfyndet såg ut (*fig. 3*).

Ett av silverföremålen i fyndet talar för att delar av eller hela skatten kan ha lagts ned senare. I en av påsarna ska ha funnits *”ett spänne med påsatta löf och derimellan små ringar af 1 lods vikt”* (jfr Zachrisson 1998:309). Av beskrivningen att döma skulle detta kunna vara ett spänne från en framskriden del av medeltiden. Det går i dag inte kontrollera, vi har bara prosten Svede-



Fig. 2. Gjutna hängen i form av silverkors har hittats i skatter från det svenska fastlandet och på Öland och Gotland, skatter som lagts ned från 1030-talet fram till 1100-talets början (jfr Duczko 1987:25). Om de gjutna silverkorsen i Venngarnsfyndet har den unge Anders Ersson meddelat att de var ungefär ett halvt finger långa. De kan ha sett ut som korshänget på bilden. Detta hänge kommer ifrån Allmänninge by i Valbo socken i Gästrikland och ingår i en skatt som man förmodar har lagts ned i början av 1100-talet (jfr Duczko 1987:37 samt *fig. 13b*). Foto ATA.

lius brev med Erssönernas berättelse att lita till. Därför får vi tills vidare anta att fyndet lagts ned någon gång i 1000-talets sista skede. Samtidigt får vi hålla möjligheten öppen för att skatten kan ha tagits upp vid ett senare tillfälle och ytterligare ett silverföremål stoppats in i en av påsarna innan silvret på nytt lades ned i jorden (*fig. 4*).

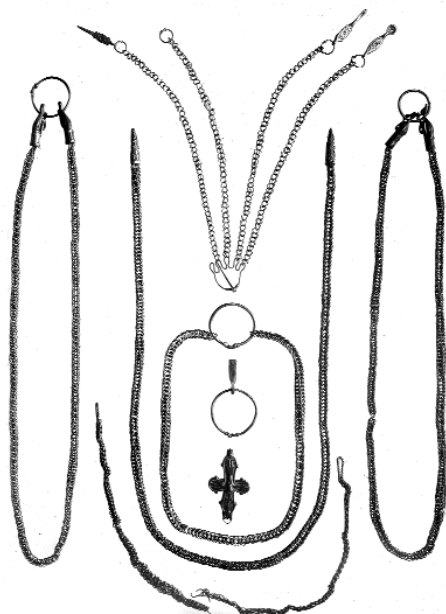


Fig. 3. Längden på kedjorna stämmer väl med dem som ingår i silverskatten från Gamla Uppsala, som är hittad på kungsgårdens marker nedanför de stora kungsgårdsterrasserna. Men den sammanlagda vikten på berättelsens kedjor verkar vara betydligt högre än den förväntade (tre istället för två marker, för kedjornas längd och vikt se Hildebrand 1891). Foto ATA



Fig. 4. Den häkta som bilden visar stämmer in på beskrivningen av "ett spänne med påsatta löf och derimellan små ringar", sannolikt det yngsta föremålet som Venngarnsskatten innehållit (jfr Hildebrand 1903:fig. 257). Efter Hildebrand 1903.

Vibys och Venngarns bakgrundshistoria

Vem eller vilka har grävt ned silver vid torpet Glädjen och i vilket syfte? Vid denna tid är det inte helt lätt att mana fram individer ur historiens djup. Vi får omformulera frågan och närma oss dåtidens människor via deras gårdar. Gården som det rör sig om i detta fall är ingen vanlig gård. Den tonar under den tidiga medeltiden fram som ett godscomplex – Viby/Venngarn. Redan i de allra äldsta skriftliga källorna är de bägge gårdarna eller byarna Viby och Venngarn sammanslagna till en större enhet. Godscomplexet sträckte sig under medeltiden ända ned till Sigtuna stad och kan ha gjort så även under vikingatid (Sigurd Rahmqvist, muntlig uppgift). Viby/Venngarnsgodsets marker bör ha omfattat större delarna av den nuvarande S:t Olofs socken. Under godset låg gårdarna Humparbo, Konterbacka, Vela och Viby (jfr Zachrisson 1998:310ff).

På godsets utmarker etablerades under medeltiden torp under huvudgården. Dessa torp bar namn som i vissa fall lever kvar än idag: Askareboda, Brännbo, Laggareboda, Pilsbo och Ragvaldsbo (jfr Rahmqvist, Brännbo). Torpen har sannolikt tillkommit under 1300-talets början eller möjligen under 1200-talets slut (jfr Rahmqvist 1996:298). Under historisk tid så tillkom ytterligare torp som Glädjen och granntorpet Nöden (arealavmätning av Venngarn från 1727, lantmäteriakt 6).

Viby skrivs i den äldsta källan från 1100-talet ömsom *wibu* och *wicbu*. Men eftersom byn ligger vid inloppet till en vikingatida vik, väljer Per Vikstrand liksom Karin Calissendorff att tolka det som ett ursprungligt Vikby (Vikstrand 2001:336, Calissendorff

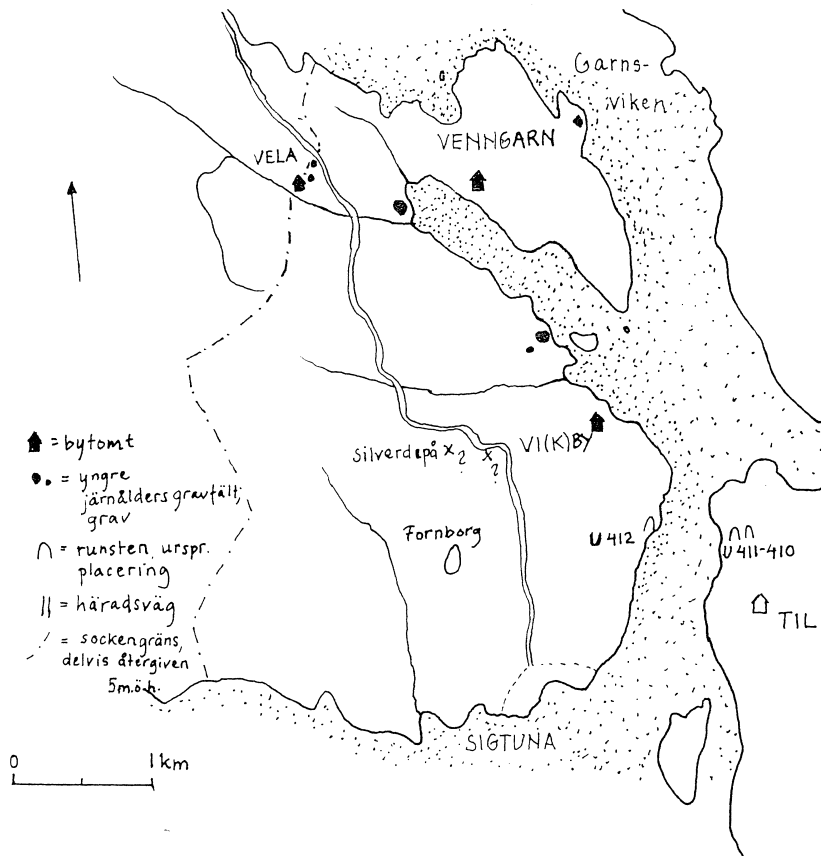


Fig. 5. Kartan är en skiss över hur området vid Viby och Venngarn kan ha sett ut under yngre järnålder med fornlämningar och bebyggelser (sammanställd av Hamilton 1986:28, häradskartan över Ärlinghundra härad samt topografiska kartans 5-meterskurva, edition G 1988). Efter Hamilton 1986.

1986:53). Viken är numera uppgrundad, men dess konturer går att följa på den topografiska kartans 5-meters höjdkurva. Venngarn nämns för första gången år 1282. Ort-namnet syftar sannolikt på viken **Garn*, dvs dagens Garnsviken (Calissendorff 1986:133). Både Viby och Venngarn är belägna i ett landskap som under yngsta järnålder och äldsta medeltid sett nya marker tillväxa längs med sjökanterna i takt med den pågående landhöjningen.

I både Vibys och Venngarns närhet finns gravfält från förhistorisk tid. Inga av dessa gravar ligger i anslutning till de by- eller gårdstomter som är kända från historisk tid och det kan vara skäl att misstänka att omflyttningar av bebyggelsen har ägt rum. Vibys gravfält ligger vid Konterbacka. Dessa är idag två stycken, men kan ursprungligen ha hängt samman och hyser 34 synliga gravar (raä 97 och raä 181). Här har inte skett några arkeologiska undersökningar,



Fig. 6. Runinskriften vid Garnsvikens strand (U412), har sonen Sibbe och hustrun Tyra låtit göra till minne av fadern och maken Orökja. Foto RE 2005.

men av gravarnas yttre att döma kan det röra sig om gravar från yngre järnålder. Gården eller byn Viby kan under äldre tid ha legat invid gravfältet. När den i så fall flyttat till sin nuvarande plats är en öppen fråga. Med tanke på den romanska kyrkans placering (Karlsson manus 1998:3ff) vill man gärna tro att det funnits en gård/by nära Vibys nuvarande bytomt under 1100–1200-tal, då kyrkan uppfördes. Kyrkan skulle i så fall både vända sig utåt Garnsviken och åt samtida bebyggelse. Däremot ligger den skymd för den som står på gravfältet vid Konterbacka och blickar mot Viby.

Venngarns större gravfält vid Grindtorp (med nu registrerade 18 gravar, raä 141) har delvis varit föremål för en räddningsgrävning då vissa gravar var hotade av grustäkt. 1945 och 1946 undersökte Wilhelm Holmqvist därför elva av gravarna. Dessa begravningar kunde dateras till vendel- och vikingatid (SHM 23576, ATA dnr 3300/46). I en av de två undersökta högarna fanns ett förgyllt silverspanne med infattade röda almandiner, medan de övriga gravarna hade gravgåvor av mer alldagligt slag. Även det mindre gravfältet som ligger på en udde som vetter ut åt Garnsviken har blivit delundersökt (raä 138). De gravarna verkar hänföra sig till yngre järnålder (ATA dnr 5652/72). Också vid Vela finns två förhistoriska gravar. Gårdens namn betyder vadställe. Vela är beläget invid en bäck som rinner förbi gården. Under yngre järnålder mynnade bäcken ut vid gravfältet vid Grindtorp (fig. 5).

Den utvalda platsen för silverskatten

Den plats där någon valde att gräva ned silver under 1000-talets sista decennier låg i södra delen av det medeltida Viby/Venngarnsgodsets domäner, inom de marker som ursprungligen bör ha varit Vibys. Sannolikt nyttjades området som ängsmark under yngsta järnålder och medeltid. Platsen har legat i närheten av den häradsväg som norr ut från Sigtuna går upp mot gårdarna i Haga socken, en väg som kan ha förhistoriska anor. Själva nedgrävandet verkar ha varit förknippat med ritualer, eftersom påsarna sägs ha varit lagda i en fyrkant med den största påsen i mitten och med de tre silverkedjorna ovanpå. Försöker man att rekonstruera hur de kan ha legat, de fyra mindre

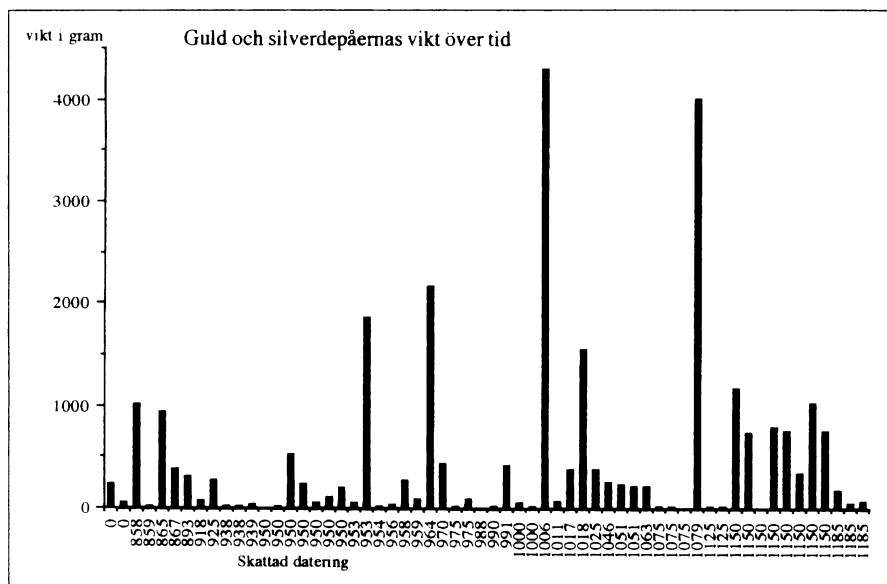


Fig. 7. De uppländska silver- och guldskattnas tids- och viktmässiga fördelning över perioden 800-1200 (Zachrisson 1998:84).

påsarna i kanterna och den stora påsen i mitten, kan de ha bildat formen av ett kors. Detta kan i sig ha uppfattats som ett skyddande tecken (tack till Gunnar Redelius som väckte den idén).

Människorna och gårdarna "bakom" skatten

Några av människorna från det vikingatida Viby känner vi vid namn. Vid 1000-talets mitt var mannen Orökja och hans hustru Tyra och deras son Sibbe bosatta i Viby. När mannen dog lät Sibbe och Tyra rista en minnesinskrift över honom i det jordfasta block som finns vid den forna överfarten över Garnsviken. Där Vibys marker mötte Garnsviken finns en runinskrift i ett jordfast block (U412). Den markerar sannolikt både Vibys östra gräns och platsen för en tidiga-

re överfart över viken. På den motsatta sidan av Garnsviken står två runstenar resta ovanför ett fundament till en brygga, i anslutning till en forntida väg (U410-411, Bratt & Källman 1988:220).

Runinskriften bär även ett kristet kors och vi får därför förmoda att familjen var kristen. Vid denna tid är det närliggande Sigtuna inte bara en kristen stad utan ett biskopssäte. Denna position har staden haft under den tidsrymd då silverskatten kan tänkas ha lagts ned i marken (dvs vid 1000-talets slut eller 1100-talets början) (fig. 6).

Ungefär 100 år senare känner vi på nytt namngivna människor i Viby, men inga av namnen från den tidigare kristna familjen i Viby återkommer bland dessa. Då, på 1160-talet, tycks änkan Dotter disponera Viby, som hon donerar till cisterciensermunkarna

från Alvastra. Detta upprörde hennes son Gere, och därmed inleds den tvist som gör Viby synligt i Sveriges äldsta bevarade diplom (Viby 1997:7f).

Skatten

Gården på vars ägor skatten är nedgrävd är ingen vanlig gård och skatten är heller ingen vanlig skatt. Silverfyndet är med sina 4 kg ett av de största som hittats i Mälardalen under vikingatid och tidigmedeltid (jfr Zachrisson 1998:84). Bara skatten från Näs i Österåkers socken, som lagts ned någon gång i början av 1000-talet, har varit obetydligt tyngre och innehållit 4,3 kg silver. Näs är en bebyggelse som, förmodligen under vikingatid, avsevärt från sin moderby, Husbyn i Österåker. Näs ligger strategiskt där Trälhavet möter inloppet till Långhundraleden. Genom vattenleden nådde man viktiga platser i den vikingatida uppländska geografin. Området var fortsatt så intressant

under medeltid att granngården Tuna förvärvades av ärkebiskopen i Uppsala som där lät uppföra en biskopsborg (jfr Ambrosiani 1964:153; Nordström 1977:49).

Trots att de uppländska silver- och guldskatteerna från perioden 800–1200 inte är fler än 60, så går det att skönja ett mönster bland de gårdar som har kända skattfynd. De tidiga skatteerna från 800-talet och de riktigt stora skatteerna (ca 2 kg och tyngre) verkar kunna kopplas till sociala miljöer som skiljer sig från vad man kan uppfatta som den mer normala gården eller byn (Zachrisson 1998: fynd 2, 16, 19, 26, 36 och 59). Silverfyndet från torpet Glädjen på Vibys marker är ett av exemplen på en sådan miljö. Viby utmärker sig genom kvinnan Dotters donation till Alvastramunkarna och genom den romanska (gårds-?)kyrkan. Människorna kring Viby visar genom olika handlingsmönster att de kan ha tillhört en av dåtidens stormannaätter i Mälardalen (*fig. 7*).

Summary. In 1789 a silver hoard was discovered at Glädjen (“Joy”), a small croft belonging to the royal estate Venngarn, just outside Sigtuna. A young boy was clearing new land and found three plaited silver chains lying on top of five bags of coarse linen, which had been placed in the pattern of a cross.

The bags contained thousands of silver pieces: coins, a large necklace, a possible bracelet, rods, cast crosses, a clasp, and various types of rings, as well as some bronze weights. The most recent coin found was struck for the Archbishop Sigwin of Cologne, putting the hoard’s terminus post quem at 1079, although several questions remain concerning the contents of the find.

The hoard was deposited near the road lead-

ing north from Sigtuna, at that time a town and episcopal see. The actual site was then probably meadowland, situated in the southern part of a large estate, a combination of two earlier farms known from historical sources as Viby-Venngarn, and covering almost the whole of St. Olof Parish. The treasure was buried within what probably once were Viby’s borders. This village is recorded in a 12th century document in connection with a legal dispute when a pious woman-landowner donated it to the Cistercians of Alvastra abbey, challenging the old *odal* rights.

The hoard is one of the largest known from the Lake Mälaren area in the Viking Age and Early Medieval period. It was deposited on property where the landlords for many generations had belonged to the region’s upper social strata.

Referenser

- Ambrosiani, B. 1964. *Fornlämningar och bebyggelse. Studier i Attundalands och Södertörns förhistoria*. Uppsala.
- ATA + nr. Av Antikvarisk-topografiska arkivet i Stockholm diarieförd handling.
- Bratt, P. & Källman, R. 1988. *Kulturminnesvårdsprogram för Sigtuna kommun*. Andra upplagan. Stadsarkitektkontoret, Sigtuna.
- Calissendorff, K. 1986. *Ortnamn i Uppland*. Stockholm.
- Duczko, W. 1987. Valboskatten – ett senvikingatida silverfynd från Gästrikland. *Från Gästrikland* 1986:7–40.
- Floderus, E. 1941. *Sigtuna, Sveriges äldsta medeltidsstad*. Stockholm.
- Hamilton, J. 1986. *Sigtunatrakten under järnålder och vikingatid*. C-uppsats. Arkeologiska institutionen, Stockholms universitet.
- Hildebrand, H. 1891. Fynd från Gamla Uppsala. *Kungliga Vitterhets Historie och Antikvitets Akademien Månadsblad*:156–162.
- Hildebrand, H. 1903. *Sveriges Medeltid*. Del III. Nyutgåva 1983. Stockholm.
- Häradskartan 1903. Första ekonomiska kartan över Ärlinghundra härad.
- Karlsson, J.O.M. 1998. *Viby romanska gårdskyrkas arkitektur och arkitekturhistoriska ställning*. Manus.
- Lantmäteriakt + nr. Länslantmäteristyrelsens kartarkiv. Stockholm.
- Nordström, A. 1977. *Vägvisare till kulturen i Stockholms län*. Stockholm.
- Rahmqvist, S. 1996. *Sätessgård och gods. De medeltida frälsegodsens framväxt mot bakgrund av Upplands bebyggelsehistoria*. Uppsala.
- Rahmqvist, S. *Brännbo*. Otryckt kortare redogörelse för torpet Brännbo under Vengarnsgodset, S:t Olofs sn, Uppland.
- SHM + nr. Statens historiska museums inventarienummer över fynd.
- Topografiska kartan. 1988. Edition G 1988.
- U + nr. *Upplands runinskrifter*. 1940–58. Utg. E. Wessén & S.B.F. Jansson. Stockholm.
- Viby 1997*. Författad av Sten Tesch & Jan O.M. Karlsson.
- Vikstrand, P. 2001. *Gudarnas platser. Förkristna sakrala ortnamn i Mälardalsregionen*. Uppsala.
- Wiséhn, E. 1989. *Myntfynd från Uppland. Sveriges Mynthistoria. Landskapsinventeringen 4*. Kungliga myntkabinettet. Stockholm.