

Rapport Arkeologisk förundersökning

**Torggränd  
Sigtuna, Uppland  
1997**

Anders Wikström



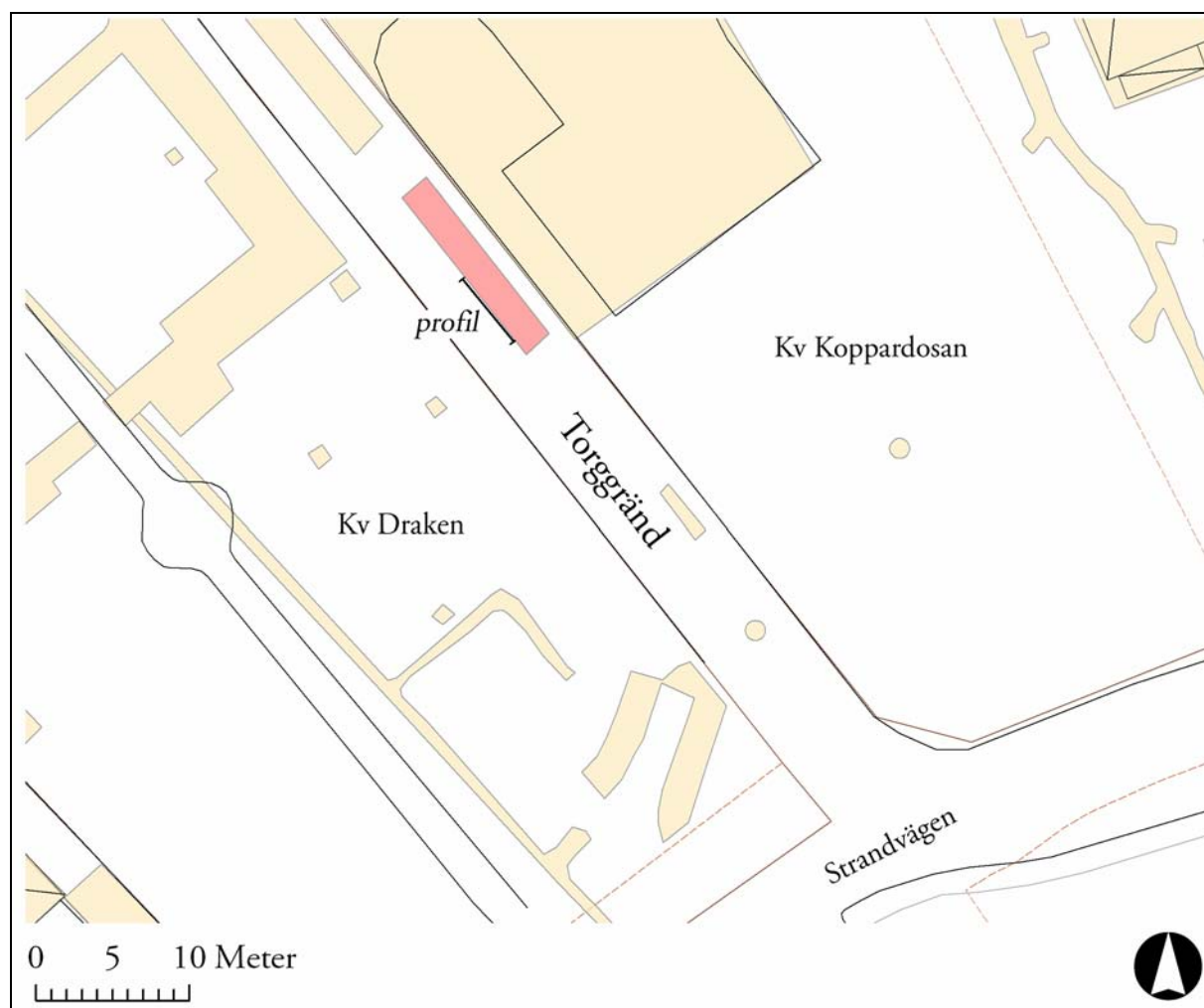
Sigtuna Museers Uppdrags Verksamhet

# Sigtuna Museum

Stora Gatan 55  
S-193 30 Sigtuna

Tfn: 08/591 266 70

Fax: 08/597 838 83



Figur 1

Schaktplan med det aktuella schaktet markerat med rött och andra arkeologiska undersökningar i området markerat med gult. Schaktets exakta placering är oklar.

## Inledning

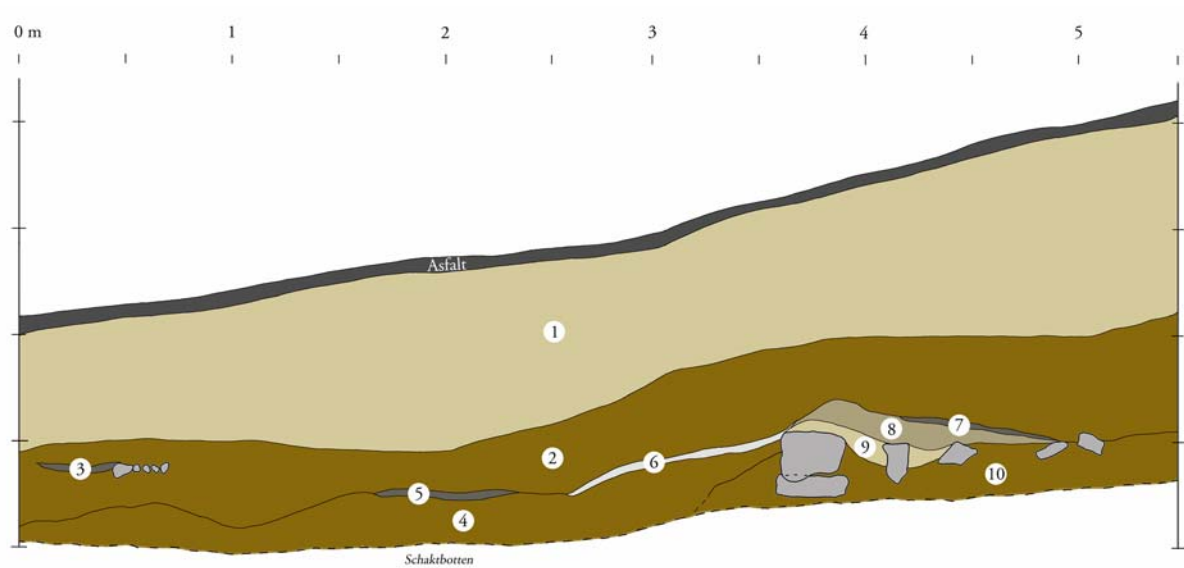
I samband med ett akut problem och byte av en avloppsledning i Torggränd utförde Sigtuna Museers Uppdrags Verksamhet en arkeologisk förundersökning. Torggränd ligger strax söder om Stora Torget och därmed centralt i svarta jorden (RAÄ 195:1). Befintligt VA-schakt skulle följas och syftet med förundersökningen var att fastställa gränserna för omrörda och orörda kulturlager samt att dokumentera schaktets väggar.

Denna rapport är skriven med avsatta medel i enlighet med förordningen (1993: 379) om bidrag till kulturmiljövård, länsstyrelsens beslut dnr 431-07-111068. Texten är bearbetad från slutredovisning av Kerstin Fogelberg (daterad 1997-08-06).

## Resultat

Schaktet var 13 meter långt och drygt 1,5 meter djupt (figur 1 och 2). Schaktets bredd är oklar, men sannolikt mellan 1 och 2 meter. Ingreppet begränsades till befintligt VA-schakt mellan två brunnar. Närmast brunnarna fanns inte några kulturlager bevarade utan endast omrörda fyllnadsmassor. Därför dokumenterades endast en sträcka på fem meter enligt figur 1. Kulturlagren kunde inte dokumenteras ner till glacial lera eller morän eftersom avloppsröret utgjorde schaktets botten.

Kulturlagren var minst 0,5 till 0,7 meter tjocka. Ett lerlager (lager 6) är sannolikt rester efter ett golv, och kol- och asklagren är sannolikt rester efter en eller möjligen två härdar. Den ena härdens botten utgjordes av skörbränd sten (vid 3,5 till 5 meter). Det understa lagret (lager 10) bestod av mörkbrun mycket torvig kulturjord. Liknande lager har påträffats i kvarteret Professorn 4 (1996) och tolkades där som plattformar i nära anslutning till strandlinjen. Dessa var i bruk under 1100-talets första hälft och användes sannolikt som underlag för byggnader. Kulturlagren från Torggränd kan sannolikt dateras inom perioden 1000-tal till 1200-tal, men inte mer precist än så. Inga profilfynd framkom mer än djurben som fanns i de avsatta kulturlagren. Schaktets ringa omfattning innebar att inga mer specifika slutsatser om lämningarnas karaktär kunde dras, mer än att de är rester efter byggnader.



Figur 2

Profilritning. Inga höjder över havet var angivna på originalritningen.

### Lagerbeskrivning

1. Fyllnadsmassor
2. Mörkbrun kulturjord med inslag av kol, aska och djurben
3. Sot och kol
4. Mörkbrun kulturjord med inslag av kol och djurben
5. Sot och kol
6. Gulgrå lera – Golv
7. Sot och kol – Härd
8. Grå lera med inslag av aska och kol – Härd
9. Ljusgrå aska med inslag av kolpartiklar – Härd
10. Mörkbrun torvig kulturjord

## Administrativa uppgifter

Länsstyrelsens diarienummer:	220-1997-12919
Uppdragsgivare:	Gatukontoret, Sigtuna kommun
Kvarter/område:	Torggränd
Fornlämning:	RAÅ 195:1
Socken:	Sigtuna
Landskap:	Uppland
Ek kartblad:	118 21 Sigtuna
Typ av undersökning:	Arkeologisk förundersökning
Fältarbetsid:	1997-08-05
Fältarbetspersonal:	Kerstin Fogelberg
Rapportarbete:	Anders Wikström
Dokumentationsmaterial:	1 schaktplan, 1 profilritning

