

Tidigmedeltida sepulkralstenar i Sigtuna

– heliga stenar från Köln för såväl hallkult som mässa i stenkyrka

Sten Tesch

1. Inledning

När utgrävningen i kv. Trädgårdsmästaren 1988–90 avslutats, gjordes en geologisk genomgång av det stora antal stenföremål som påträffats. Syftet var att ge materialet en korrekt geologisk bestämning och att försöka proveniensbestämma bergarterna (Kresten 1994, 1996)¹. Studien visade att många föremål gjort en lång resa. Här fanns bl. a. sandstensbrynen från Burgsvik på Gotland och från Orsa i Dalarna, kvarnstenar från Malung i Dalarna, skifferbrynen från Eidsborg i Telemark i Norge och sländtrissor av volhynisk skiffer från Ovrutch i nuvarande Ukraina. Till de mest exotiska fynden hörde en liten sågad och polerad platta av en mörkgrön bergart med inslag av ljusare stavformade kristaller. Stensorten skiljde sig klart från det övriga materialet genom det dekorativa mönster, som de ljusa kristallerna bildade mot den mörka grundmassan (*fig. 1, nr 1*). Geologen Peter Kresten identifierade bergarten som en speciell grekisk porfyr.² Av en lycklig slump hade han sett ett liknande föremål på en utställning om ärkebiskop Absalon i Roskilde i Danmark. Föremålet rubricerades där som ”sepulkralsten” och antogs ha fungerat som täck-

platta för relikgömman (lat. *sepulcrum*) i ett medeltida altare eller i ett mindre resealtare (Kresten 1996:28).

Efter det första fyndet har ytterligare sex små porfyrplattor, eller delar av sådana, påträffats i Sigtuna (*fig. 1, nr 2–7*). Den senaste framkom så sent som vid förra årets stora utgrävning i kv. Humlegården (*fig. 1, nr 7*). Ytterligare en liten polerad stenplatta från samma utgrävning tillhör samma fyndgrupp. Till formen är den trekantig och grundmassan är serpentin, som är en relativt mjuk bergart. Strökornen av talk pekar på att just den här stensorten hör hemma i Medelhavsområdet³ (*fig. 2*).

Inte någon av sepulkralstenarna har påträffats i eller i anslutning till de tidiga kyrkorna i Sigtuna, utan i svarta jorden. Det innebär att stenarna hänger ihop med bebyggelseområdet, dvs. med stadsgårdsmiljön (*fig. 3*). Vad man kan dra för slutsats av detta förhållande har jag tidigare berört i några artiklar (Tesch 2000 och senare). Den diskussionen återupptas i slutet av den här artikeln.

De nya fynden ställer Sigtuna i en klass för sig i Skandinavien när det gäller den här fyndgruppen. Bara Hedeby tillsammans

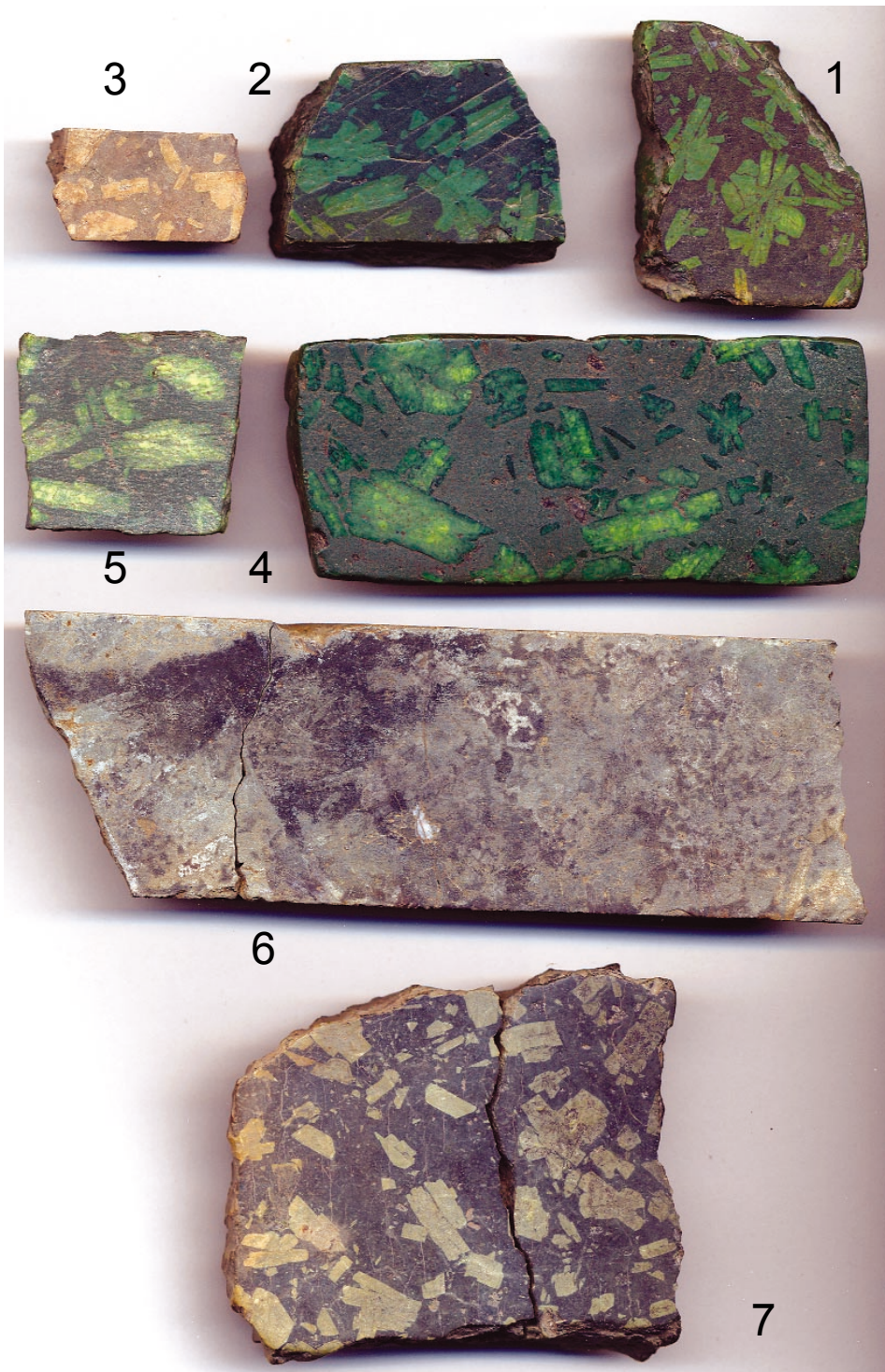


Fig. 1. Sepulkralstenar av grekisk porfyrit från Sigtuna. Nr 1–7 i tabell 1. Foto förf.

TIDIGMEDELTIDA SEPULKRALSTENAR



Fig. 3. Sigtuna under 1100-talet och fyndplatser för sepulkralstenar.

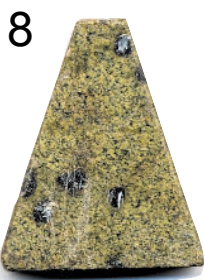


Fig. 2. Sepulkralsten av serpentin från Sigtuna, kv. Humlegården. Nr 8 i tabell 1. Foto förf.

Stenens nr. Fyndplatsens Fastighetsbeteckning	Fynd-År	Fynd-Nr	Material	L Cm	Br Cm	Tjockl Cm	Vikt Gr	Datering	Fyndomständigheter
1. Kv. Trädgårds-mästaren 9, 10	1988-1990	F 5856a	Grekisk porfyrit	3,7	2,4	1,3	28	c. 1200	Zon I
2. "	"	Profil 25 Lager 5	"	2,9	3,6	1,3	35	1150-1200	Zon IV
3. Kv. Urmakaren 1	1990-1991	lösfynd	"	2,5	1,4	0,8	8	?	lösfynd
4. Kv. Professorn 4	1996	F 2266	"	7,4	3,2	0,8-1,0	65	1100-talet	(Zon IV) i vatten?
5. "	"	F 5266	"	2,9	2,5	0,3-0,4	8	"	"
6. Kv. Professorn 1	1999-2000	F 11957	"	10,8	3,6	1,6	155	c. 1050	Zon I passage
7. Kv. Humlegården 3	2006	F 1036 +1082	"	5,7	5,0	1,4	96	1050-1100	I anslutning till hus med mithård (zon IV)
8. "	"	F 1037	Serpentin	3,9	3,0	0,4	12	"	"

Tabell 1. Fynd av sepulkralstenar i Sigtuna.

med Slesvig – det dåtida Danmarks port mot kontinenten – kan uppvisa ett liknande antal (Bracker-Wester 1989). Heliga ting av det här slaget bör ha varit alltför värdefulla för att kastas bort hur som helst. Hur de fynd som gjorts i Sigtuna hamnat i jorden är svårt att säga. Uppenbarligen har det varit möjligt att använda även små stenfragment i ett resealtare (fig. 4 och 5), varför det inte funnits någon anledning att göra sig av med sådana fragment. De hittills åtta fynden, varav sex fragmentariska, indikerar därför att ett långt större antal sepulkralstenar har figurerat i det äldsta Sigtuna. Om vi räknar med att kanske fem procent av svarta jorden är arkeologiskt undersökt ger det en fingervisning om att ytterligare fynd kan påräknas. Genom de stenar som nyligen grävts fram i kv. Humlegården, har det känts angeläget att göra en samlad presentation av Sigtunafynden och att diskutera den intressanta historia om den tidigmedeltida kyrkan och mässfirandet i Sigtuna som stenarna berättar. Det blir en resa som för oss ut i Europa och tar sin början i romarriket och den kristna kyrkans tidigaste historia.

2. Altaren och altarstenar

2.1. Altare fixus och altare portabile. Standardverket om altarets historia, J. Brauns ”Der christliche Altar und seiner geschichtlichen Entwicklung”, i två delar om sammanlagt över 1 200 sidor, utkom redan 1924. I detta verk tar författaren ett stadig historiskt grepp om det fasta altaret (lat. *altare fixus*), men även det bärbara altaret (lat. *altare portabile*) behandlas utförligt. I Sverige är forskningen kring altarets historia mycket begränsad. Bengt Stolt har dock i ett par korta artiklar (1970, 2001) satt fokus på de mindre bärbara altarstenar som ingått i resealtaret, men som även kan ha legat

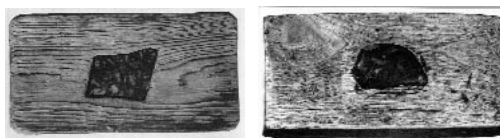


Fig. 4 (t.v.). Resealtare från Hedareds stavkyrka, Västergötland. Träskivans storlek: 28x14,5x4,5 cm. Sepulkralstenens storlek: 9,7x6x1,8 cm. (Efter Stolt 2001).

Fig. 5 (t. h) Resealtare från Lom kyrka, Oppland, Norge nu i Oslo universitets oldsakssamling. Påträffades 1971 i ett hålrum i altaret. Träskivans storlek: 13x6,5 cm. Sepulkralstenens storlek: 4x2,7 cm. (Efter Stolt 2001).

ovanpå det fasta altaret. Stolts intresse väcktes av några slipade kalkstensplattor i träram, som sedan 1700-talet använts som bokpressar på högaltaret i några gotländska kyrkor. Det visade sig att dessa från början varit medeltida resealtaren (1970). I artiklarna behandlar Stolt inte bara det gotländska materialet, utan också både fysiska och skriftliga vittnesbörd från övriga Sverige och Norden (Stolt 2001). Materialet är huvudsakligen stenar och resealtaren som kan knytas till olika kyrkor och som ännu idag förvaras i dessa eller i museisamlingar. När det gäller sepulkralstenar som påträffats i samband med arkeologiska undersökningar som i Sigtuna, är uppgifterna mycket få och knapphändiga och återfinnes vanligtvis som notiser i mindre artiklar (t. ex. Liebgott 1980, Sjögren 1995, Andersson m. fl. 1986). Eftersom fynd av det här slaget är mycket ovanliga kan det finnas stenar, som registrerats som något annat eller med beteckningen okänd funktion. Även bergarten kan naturligtvis vara svår att bestämma om man inte sett den förut.⁴



Fig. 6. "Bäraltare", Bamberg/ Fulda(?) före 1024/1025, nu i Musée National du Moyen Age i Paris. Träkärna med delvis förgyllda och graverade silverplattor samt infogad sepulkralsten av grön porfyrit. Bäraltarets storlek: 25,6x23x1,7 cm (efter Europas Mitte um 1000, Katalog s. 440).

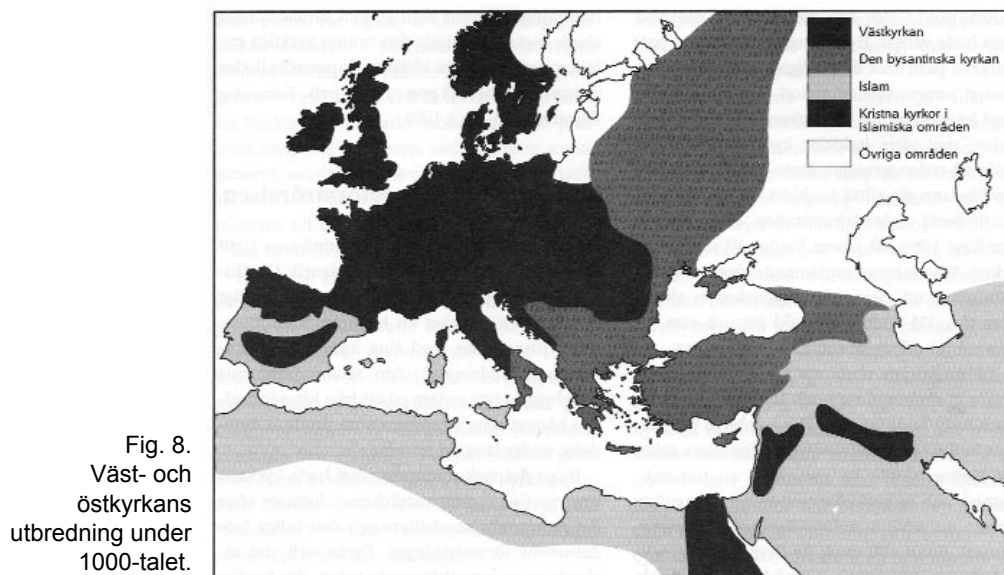


Fig. 7. "Willibrordus-bäraltaret", från S:ta Maria i Trier, nu i Trier Domschatz. Träkärna med bl. a. elfenbens- och silverarbeten och sepulkralsten av grön porfyrit. Skrinets storlek: 49x21x18 cm (efter Europas Mitte um 1000, Katalog s. 443).

2.2. Altaret – terminologi⁵ och historia.

Altarskiva är en skiva av sten eller trä som täcker ett altare. Altarsten är en mindre stenskiva vanligtvis med 20–25 cm:s sida, men den kan också vara betydligt mindre. En altarsten kan vara invigd till altare och är då infattad i en ram av trä eller metall, men även altarstenar utan ram förekommer.⁶ En

sådan altarsten är avsedd att ligga ovanpå en altarskiva som inte är invigd. Stolt kallar en sådan anordning *lös altarsten*, men även benämningen *överaltare* (lat. *superaltare*) förekommer. En lös altarsten kan också fungera som *täckplatta* eller *sepulkralsten*⁷, dvs. som lock för den urtagning i altarskivan – *altargraven* eller *relikgömma* (lat. *sepulcrum*), som hyst relikerna. Dessutom förekommer *portabla altaren* (lat. *altare portabile*), vanligen kallade *resealtaren*. Det är på den invigda altarskivan eller altarstenen som konsekrationen av brödet och vinet äger rum. En lös altarsten möjliggör mässfirande på andra ställen än kyrkor. Ett resealtare kan i sin enklaste form bestå av en vanlig träskiva, med eller utan relikgömma, i vilken en invigd sepulkralsten är infattad (fig. 4 och 5). I sin förnämsta form täcks träskivan av ett metallhölje rikt utsmyckat med guld-, silver-, elfenbens- och emalj arbeten, bergkristaller m.m. (fig. 6). En del mycket exklusiva resealtaren var utformade



som skrin, i vilka relikerna förvarades. I dessa skrin var sepulkralstenen infattad i locket (*fig. 7*). Den gemensamma nämnaren för alla resealtaren, oavsett yttre status, är den invigda sepulkralstenen. Både lösa altartstenar och resealtaren kallas för bärbara altaren eller bäraltaren.

I tidig kristen tid var det vanligt att mänskan firades utomhus i anslutning till en martyrgrav. Helgondyrkan var i första hand knuten till det enskilda helgonets grav och så småningom uppfördes kyrkor över dessa gravar. Genom en öppning i altaret hade man direktkontakt med graven. Med kristendomens utbredning fick helgonkulten stor betydelse både politiskt och liturgiskt. Med början i östkyrkan löste man det skriande behovet av relikerna genom att utan vidare reflektion dela och sprida helgonens ben över den kristna världen. Östromerska härskare hemförde t. o. m. hela skelett, t. ex. aposteln Andreas och evangelisten Lukas, från det heliga landet till Konstantinopel för att brukas som relikerna. Vid kyrkomötet i Ni-

cea år 787 bestämdes att ingen kyrka kunde invigas utan närvaron av relikerna, vilket ytterligare stegrade efterfrågan. Även den minsta partikel var viktig, därför kunde relikerna fördelas närmast i det oändliga (Liebgott 1982:101f). Relikgömman i altarskivan blev därmed en ersättning för den helgongrav, som från början ansågs nödvändig som ett andligt underlag för varje kyrkobyggnad. Nedläggningen av relikerna, från minst ett helgon men helst två, sågs som en återbegravning av respektive helgon. Den latinska beteckningen för helgongraven, *sepulcrum*, brukades i överförd betydelse som beteckning för den lilla urhuggna relikgömman i altarbordet. Enligt de regler om altarets invigning som är kända från medeltiden ska relikerna muras fast i "helgongraven" innan de täcktes av en *tabula* dvs. en sepulkralsten. Relikerna, vanligtvis rörde det sig om mycket mycket små relikfragment, var oftast insvepta i en bit rött eller grönt sidentyg, som in sin tur lagts ner i en liten blyask. I domkyrkor och andra



Fig. 9. Dörr till ett tidigmedeltida grekiskt-ortodox resealtare av brons, fram- och baksida. Påträffad vid trädgårdsarbete på tomterna "Guldet" och "Svartens vret" 1912 och inköpt av Statens historiska museum för 5 kr (inv. nr. SHM 4663).

viktiga kyrkor begränsade sig inte antalet relikier till en eller två. Det finns exempel på att mer än hundra relikier lagts ner i relikgömman i samband med invigningen av ett altare (Vellev 1972:22, Liebgott 1982:104ff). De fastmurade relikerna, som täcktes av en sepulkralsten, var inte avsedda att synas. Relikernas heliga kraft bestod i att alla visste att de låg där och i den speciella magi som på det viset överfördes till sepulkralstenen, altaret, kyrkorummet, kyrkobyggnaden och mässfirarna (Liebgott 1982:110).

Till en början utgjordes altaret många gånger av ett träbord. Redan under senantiken började stenaltaren dock bli vanliga, för att under medeltiden bli regel. Eftersom stenen var en sinnebild för Kristus var det en högst naturlig utveckling (Bracker-Wester 1975:124). Stenaltarbord har även förekommit i Norden under tidig medeltid⁸, men vanligen var de murade av sten eller tegel och täckta av en altarskiva av sten.⁹

Det äldsta bevarade bärbara altaret är från 600-talet och har tillhört den helige Cuthbert. Det består av en skiva av ek inlagd i ett skrin av silver (Stolt 2001:28). Under karolingisk tid började resealtaren att användas i något större omfattning och enligt kanoniska bestämmelser var innehavet av ett resealtare förbehållet furstar och högre kyrkliga dignitärer som t.ex. biskopar. Tillstånd att inneha ett resealtare gavs för mitten av 1200-talet av biskopen, därefter av påven. Resealtaren brukades dessutom av missionärer, som vanligtvis var biskopsvigda, vilket betyder att resealtaren var de första altaren som nådde våra nejder. Ett vederbörligt invigt resealtare möjliggjorde mässfirande under resor och i andra lokaler än i kyrkor.¹⁰

Resealtare av den typ som beskrivits ovan förekommer, som jag uppfattat det, huvudsakligen inom den romersk-katolska kyrkans område (fig. 8). Inom östkyrkan använde man resealtaren i form av hopfällbara triptyker av trä, metall eller elfenben. Relikerna syddes in i en duk som lades ovanpå det fasta altaret, dvs. altarskivan.

I Sigtuna förekommer under 1000-talet inte bara sepulkralstenar som tyder på förekomsten av resealtaren av västlig typ. I det äldre fyndmaterialet från Sigtuna finns även en dörr till ett litet bysantiskt resealtare av brons (fig. 9).

3. Grekisk porfyrit och andra ädla stenstorter

Att grekisk porfyrit var ett vanligt stenmaterial till altarstenar och sepulkralstenar i synnerhet har redan framgått. Det är inte så svårt att förstå om man betänker att stensorten är både ovanlig och vacker. Man har också använt andra exklusiva stensorter, som den röda egyptiska porfyriten, serpen-

tin och marmor, men även jaspis, alabaster, agat, bergkristall och gagat förekommer. Även stenar med speciell helig kraft tex hemförda från pilgrimsresor till det heliga landet – från Marias grav eller från Betlehem – förekommer. Den djupgröna grekiska porfyriten har dock varit den klart populäraste i det här sammanhanget (Bracker-Wester 1979:124).

Porfyr (grek. *porfy'reos*, pupurfärgad, av *porphy'ra*, purpursnäcka), är en hård magmatisk bergart av mörk färg (vanligen mörkgrå, gråsvart, svart, grågrön till grönsvart eller röd). Bergarten har bildats ur lava eller vulkanaska och innehåller spridda större mineralkorn (strökorn) i en tät till fin-kornig grundmassa. Strökornen är antingen ljusa eller mörka. Har grundmassan tex en basisk sammansättning kallas den för porfyrit. De ineliggande strökornen utgörs framförallt av fältspat. I Sverige finns flera förekomster med vackra porfyryr. Elfdalens porfyryrverk är i det sammanhanget ett välkänt begrepp, särskilt frekventerat under empiren. Kung Karl XIV Johan använde praktföremål i porfyr som statsgåvor. Användandet av porfyr/porfyrit till statusföremål går dock längre tillbaka i tiden. Som 1800-talsupplagan av Nordisk familjebok uttrycker det: ”Redan de gamle egypterna och romarna kände och bearbetade till konstartiklar röd egyptisk porfyr (*porfido rosso antico*), svart porfyr (*porfido nero antico*) och brun porfyr (*porfido bruno antico*).” *Porfido verde antico* borde man också ha nämnt.

Även om den svarta och röda egyptiska porfyriten, som bröts i ett berg på Sinaihalvön *Mons Porphyrites*, var den som sattes främst, så tillhörde den mörkgröna grekiska porfyriten de högst rankade bland de ädla stensorterna i Rom och tiden efter romarri-

kets fall. En av anledningarna till att den röda porfyriten sattes främst kan hänga samman med att den bröts i större block medan den mörkgröna porfyriten inte förekom i sammanhängande fält utan endast som mindre skivor. Därför kunde den röda – liksom den sällsynta svarta – porfyriten användas till arkitektoniska utsmyckningar för att förhålliga kejsarmakten.

Det var med erövringen av Egypten när Mons Porphyrites kom i romersk besittning, som porfyriten började användas i större omfattning (Bracker-Wester 1975:124). Med kejsar Diocletianus' införande av ett orientaliskt hovceremoniel kom porfyriten uteslutande att användas i kejsarliga sammanhang, bl. a. till pelare i rum med hög status, till statyer och golv- och väggbeklädnader. När sedan Konstantin den store upphöjde kristendomen till statsreligion flyttade det kejsarliga hovceremonielet och därmed också porfyriten in i kyrkan (Bracker-Wester 1975:124, Peacock 1997:712).

De bysantinska kejsarna anammade senare den röda porfyriten som sin speciella sten. Man kallade den för ”romersk sten” eftersom förrådet då utgjordes av antika byggnadslämningar i Rom och Ravenna. *Porfyrogenetos* ”den i purpur födde” var i det bysantinska riket ett tilläggsnamn på de medlemmar av kejsarfamiljen som fötts under faderns regeringstid. Epitetet sammanhänger med att purpur förknippades med kejsarvärdigheten. Och mera handgripligt – med det speciella gemak ’Porphyra’ (Purpursalen) i palatset, som var avskilt för födande kejsarinnor. Rummet var byggt som en kub, men med en pyramid på toppen och med golv och väggar täckta med plattor av den mörkröda purpurlika egyptiska porfyriten (Peacock 1997:712).

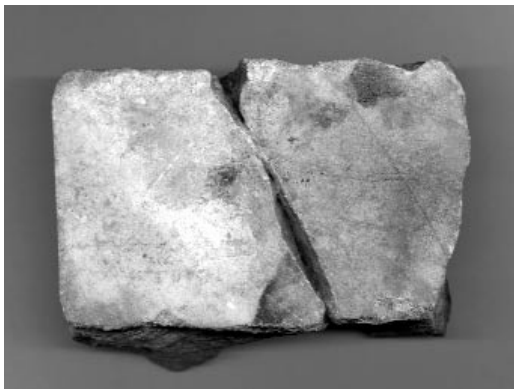


Fig. 10. Del av altarskiva eller altarsten av marmor. Från utgrävningen av kyrkogrunden i Sigtuna museums trädgård 1923.

I öst var det framförallt de bysantinska kejsarna, medan det i väst var både den världsliga makten och kyrkan, som genom påven och biskopar förde porfyrprakten från det romerska riket vidare. När Karl den store på juldagen 800 kröntes till kejsare i S:t Peterskyrkan i Rom knäböjde han på en cirkulär golvplatta, *rota*, av röd porfyrit. Kolonner av röd och svart porfyrit från Rom och Ravenna återanvändes i Karl den stores palats i Aachen. Kejsarens tronstol i palatskapellet omgavs av en golvbeläggning med plattor av vit marmor och röd och grön porfyrit (Bracker-Wester 1989:14). Under 900-talet skulle liknande porfyrmanifestationer bland annat göras i Otto I:s palats och domkyrka i Magdeburg och i den förste böhmiske kungen Vratislav I:s palats i Prag (Peacock 1997:713f). Valet av stensort och återbruket av byggnadsdetaljer från det romerska riket förstärkte den politiska makten och fungerade som en synbar påminnelse om monarkens legitimitet.

Under antiken bröts den mörkgröna grekiska porfyriten på Peleponessos. Brottet låg 20 km söder om Sparta. Det fanns ock-

så ett brott norr om Larissa i Thessalien i norra Grekland. Porfyriten från Peleponessos känns igen på sina vita eller gula fältspatkristaller. Det finns inga spår i brotten av att gruvdriften fortsatt efter antiken och det gäller även det berg ur vilket den röda och svarta porfyriten bröts. Brotten återupptäcktes inte förrän på 1800-talet (Bracker-Wester 1975:124). En vanlig uppfattning är därför att altarstenarna har tillverkats av stenar som tagits från antika lämningar på kontinenten, från golv och väggplattor i romerska palats och offentliga inrättningar. På 800-talet då de första altarstenarna av porfyrit börjar dyka upp var bergarten en bristvara, vilket betyder att den inte på något sätt förlorat sin status, snarare tvärtom. (Bracker-Wester 1989, Peacock 1997:712)

Framförallt har de tyska romerska städerna Köln¹¹ och Trier framhållits som ursprung för altarstenar, tillverkade av den gröna grekiska porfyriten (Kempf & Reusch 1965, Bracker 1975, Bracker-Wester 1975, 1989). I dessa städer fanns det gott om romerska och senromerska lämningar av palats, badinrättningar mm ur vilka man relativt lättvindigt kunde bryta vägg- och golvplattor, tillverkade av exklusiva bergarter. Svårare skulle det bli under högmedeltiden då de antika lämningarna täcktes av 2–3 meter tjocka kulturlager. Från Köln finns ännu i dag bevarat flera osedvanligt rikt dekorerade resealtaren från perioden 1000–1200, varav merparten med altarstenar av grekisk porfyrit. Vid så gott som varje utgrävning inom det romerska stadsområdet i Köln påträffas porfyritplattor eller bitar av sådana. I Köln har man också undersökt en verkstad som bearbetat de mörkgröna stenarna (Bracker-Wester 1975:125). Det är därför inte ett orimligt antagande att mer-

parten av de porfyritplattor som påträffats i Sigtuna härrör från antika byggnadslämningar i Köln.¹²

I Norden, där man inte alltid hade tillgång till importerade stensorter, användes särpräglade stensorter som tex öländsk rödaktig kalksten, så kallad ölandssten, för tillverkning av altarstenar.¹³ En annan typ av kalksten som användes är travertin, som troligtvis har hämtats från provinsialromerska akvedukter (Vellev 1974:57). Stenens storlek och exklusivitet hängde i hög grad samman med det sociala sammanhang där resealtaret brukades. Var bara stenen invigd, förelåg dock inte i liturgisk mening någon skillnad mellan det enklaste och det mest exklusiva resealtaret. Funktion och användningsområde var detsamma. Den invigda sepulkralstenen måste bara vara stor nog så att kalken och patenen kunde snudda vid den.

När det gäller sepulkralstenar av grekisk porfyrit framgår spännvidden mycket tydligt om man jämför de enkla resealtaren från Hedared (*fig. 6*) och Lom (*fig. 7*) med de exklusiva resealtaren som fanns i många katedraler och kloster på kontinenten (*fig. 8 och 9*). De senare brukar ingå i stora kyrkliga utställningar med tillhörande tjocka kataloger som med jämna mellanrum sätts upp på kontinenten. Storleken på dessa altarstenar varierar från 9x3 cm (Willibrordusaltaret i Trier) till extremfallet 39x30 cm (ett resealtare i katedralen i Narbonne i södra Frankrike). Normalt brukar längden vara 12–20 cm och bredden 6–13 cm.

4. Medeltida altarstenar i Norden

4.1. Altarstenar i kyrkor. Nedanstående redovisning gör inte anspråk på att vara komplett. Syftet är att ge en uppfattning om hur pass vanliga eller ovanliga dessa stenar



Fig. 11. Resealtare från Hjärtlanda kyrka i Småland. (Efter Stolt 2001).

är samt vilka stensorter som använts.¹⁴ Som tidigare nämnts finns det altarstenar, som fortfarande är kvar i de kyrkor som de var avsedda för, medan andra återfinns i museisamlingar. I många fall rör det sig om altarstenar som tillvaratagits i samband med rivningar av romanska kyrkor i sen tid. I samband med sådana rivningar försvann säkert också många altarstenar. Härutöver kommer också de altarstenar som omnämns i skriftliga källor.

I tex äldre västgötalagens kyrkobalk (Holmbäck & Wessén 1946) används termen "altarsten" två gånger. Här stadgas om vad som händer om en altarsten lossnar. Eftersom lagen klart skiljer på termerna altare och altarsten, är det rimligt att tänka sig att det är en sepulkralsten i en altarskiva eller i ett resealtare som avses. Lagen framhåller också att så länge hörnstolpar, altare och altarsten var intakta behöll kyrkan sin invigning.

Trots det stora antalet kyrkor i Sigtuna under medeltiden, har inte någon altarskiva bevarats.¹⁵ Vid Erik Floderus' och Otto Janses utgrävning av kyrkogrunnen i museets trädgård (1923) påträffades – förutom en bit av en exklusiv dopfunt – även ett par bitar

av en marmorskiva¹⁶ med polerad ovansida (*fig. 10*). Bitarna, som har passning, är tillsammans 11,8x8,0x3,2 cm. En slipad kant och möjligtvis ett hörn är bevarat. En möjlig tolkning av fragmentet är att det rör sig om en bit av en altarskiva. Alternativt kan det vara en bit av en altarsten, antingen en lös altarsten som varit placerad ovanpå altaret eller en sepulkralsten som varit infogad som lock i en relikgömma i altaret. Att kanten är fasad på samma sätt som på porfyritplattorna kan tala för det senare alternativet.

I Historiska museets samlingar i Stockholm finns tre altarstenar, registrerade som ”Sepulcrum-lock (från altarbord)”¹⁷. Alla stenarna har skänkts till museet i mitten av 1800-talet. Stenarna kommer från Pjätteryds kyrka i Småland, från en okänd kyrka i samma landskap och från Vara kyrka i Västergötland. Alla tre stenarna är tillverkade av, som C. R. af Ugglas beskriver (1930), en rödgrå till rödbrun kalksten s. k. ölandssten. Det är också från dessa landskap och från Öland och Gotland som de flesta övriga exempel från Sverige återfinnes.

Av speciellt intresse i det här sammanhanget är naturligtvis det resealtare som påträffades vid restaureringen av Hedareds stavkyrka i Västergötland (Ekhoff 1914–16:210). I en enkel furuskiva med avrundade hörn – ”täljd med en yxa” – är en liten oregelbunden sepulkralsten av grekisk porfyrit infogad (*fig. 6*). Resealtaret påträffades gömt under en brädfodring under predikstolen. Den nuvarande stavkyrkan i Hedared är byggd på 1500-talet. Troligtvis har det funnits en äldre kyrka på samma plats till vilken resealtaret ursprungligen hört. Man kan tänka sig att resealtaret har byggts in i den nya kyrkan för att markera kultkontinuitet och för att anknyta till förfäderna.

I Hjärtlunda kyrka i Småland finns ett litet resealtare med en 23x17,5 cm stor altarsten av rödbrun slipad marmor med botten och ram av ek 30x23x2,5 cm stor (*fig. 11*) (Stolt 1971:65ff). I samma landskap finns ytterligare några kyrkor med kända altarstenar: Arby, Hagby, Sjösås och Skepperstad. Dessa är tillverkade av en liknande rödaktig kalksten som stenen från Pjätteryd.

På Öland finns minst tre kyrkor med altarstenar: Persnäs (Sveriges kyrkor, vol. 142, fig. 497), Långlöt (Sveriges kyrkor vol. 151, fig. 166) och Högsrum (22,5x22,5 cm) (Stolt 1970:68). Stenen från Persnäs är tillverkad av grekisk porfyrit. Dessutom lär det förvaras ett resealtare med en porfyriskiva på Forngården i Borgholm (Sjögren 1995:68).

På Gotland finns altarstenar i Burs, Follingbo, Grötlingbo, Källunge, Fide, Roma och Hejde kyrkor. Var och en av dessa stenar har varit infattade i träramar och sekundärt använts som bokpressar (Stolt 1970, 2001). Inte någon av dessa är tillverkad av grekisk porfyrit.

I Maglarps gamla kyrka i Skåne finns en altarsten tillverkad av röd kalksten.

Naturligtvis finns det liknande exempel från övriga Norden. Här ska bara några nämnas. I Nationalmuseet i Köpenhamn förvaras 14 sepulkralstenar av grekisk porfyrit från olika danska kyrkor (Stolt 1970:66, Liebgott 1980:163). Täckplattor av andra särpräglade bergarter förekommer naturligtvis också (Vellew 1974:57).

I Norge ska det bl. a. finnas altarstenar infattade i träramar i Rödvens och Aenes kyrkor, sepulkralstenen i resealtaret från Lom inte att förglömma. På Island finns ett flertal exempel, bland annat beskrivna i en antikvarisk inventering från år 1817. De har

varit tillverkade av färgad sten, såsom gråsvart eller mörkspräcklig marmor (Stolt 1970:66). Det finns också uppgift om att flera lösa altarstenar förvaras på fornminnesmuseet i Reykjavik. Flera av dessa är tillverkade av slipad granit, marmor eller porfyrit och de flesta är infattade i en träram. I Finland har inte några fullständiga bärbara altaren bevarats. Däremot förekommer omnämmanden i skriftliga källor (Stolt 2001:29f).

4.2. Altarstenar från utgrävningar. I det arkeologiska materialet kan en altarsten framförallt identifieras genom stensorten, i synnerhet om den är så avvikande som den grekiska porfyriten. Är fyndkontexten en kyrka så stärker det tolkningen. Att de stenar som identifieras som altarstenar och som påträffats i till synes profana kontexter, verkligen har fungerat som altarstenar och mer specificerat som sepulkralstenar är naturligtvis en tolkning som inte är helt självklar. Det skulle kunna vara frågan om ”souvenirer” som sjökrigare fört med sig hem, kanske rent av som resultat av en plundringsraid. Å andra sidan kan samma sjökrigare, nu döpta, förstått vad man behöver för att utöva sin tro på hemmaplan och införskaffat en dylik sten. Eller är det rent av spåren av missionerande biskopar som dyker upp här och var. Att redan Ansgar haft ett resealtare med sig får vi ta för givet. Frågan är om han fick behålla det när hans skepp överfölls och han fick ta sig till Birka fotledes utan gepäck.

De åtta Sigtunastenarna kommer från fem olika utgrävningar i en central del av det medeltida bebyggelseområdet: kv. Trädgårdsmästaren (2st) (1988–90), kv. Urmarkaren 1 (1 st) (1990–91), kv. Professorn 4 (2st) (1996), kv. Professorn 1 (1999–2000)



Fig. 12. Miniaturkalk från Skara domkyrka i Västergötland.

och kv. Humlegården (2st) (2006) (fig. 3). Databaserna för dessa utgrävningar omfattar sammanlagt drygt 100 000 fyndposter. Av dessa siffror framgår tydligt att sepulkralstenar är mycket ovanliga fynd.

Som tidigare framgått är sju av stenarna tillverkade av grekisk porfyrit (fig. 1)¹⁸ och den åttonde av serpentin (fig. 2). Två av stenarna är kompletta (nr 4 och 8), vilket betyder att de är polerade på alla sidor. Den ena av dessa är rektangulär och den andra triangulär. Den senare formen avviker från övriga kända sepulkralstenar. Följdriktigt är det också den stenen som är gjord av en avvikande bergart – serpentin med strökorn av talk. Förutom den triangulära stenen har tre stenar (nr 2, 4 och 6) kanter bevarade så att bredden är mätbar. Den varierar från 3,2 till 3,6 cm. Stenen från Humlegården (nr 7) är dock minst 5 cm bred. Den bevarade längd-

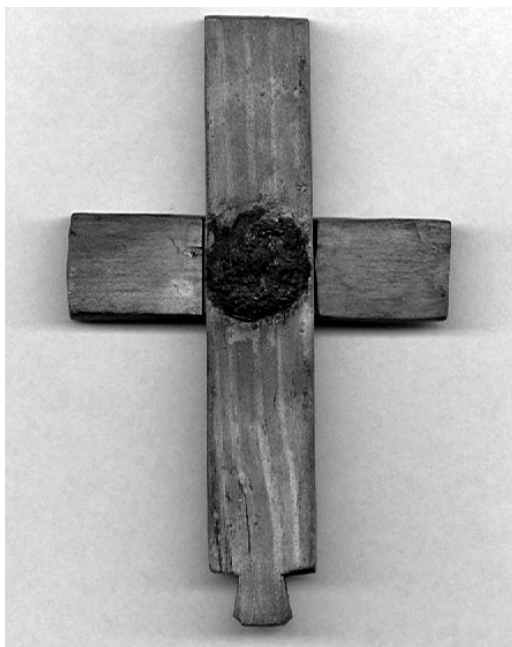


Fig. 13. Andaktskors(?) av trä, 6,2x4,2x0,6 cm, kv. Professorn 1 1999–2000, Sigtuna. Foto förf.

den varierar från 2,5 till 10,8 cm. De kompletta stenarna är 7,4 respektive 3,9 cm långa. Färgen på stenarna av grekisk porfyrit är i de flesta fall mörkgrön med infällda ljusare fältspatskristaller. I ett fall (nr 3) är grundmassan mörkt beige. I ett annat fall (nr 6) är stenen gråaktig och fältspatskristallerna knappt urskiljbara, vilket beror på att stenen utsatts för brand. Ett liknande fall finns också från Slesvig. Stenen som tillverkats av serpentin är gråbeige och strökornen blåaktiga. Där så kan urskiljas är kanterna på Sigtunastenarna fasade så att ovansidan alltid är bredare än undersidan. På så sätt kan det fasta eller bärbara altarets relikgömma bättre förslutas.

Sigtunastenarna kan dateras från början av 1000-talet till omkring 1200. I flera fall är kontexttillhörighet och datering vag. En av stenarna är dessutom ett lösfynd. De säk-

raste dateringarna gäller faktiskt de stenar som daterats till 1000-talet (nr 6, 7 och 8). En av dessa stenar (nr 6) ingår i en kontext som dendrodaterats till ca 1050. En osäkerhetsfaktor, när det gäller datering av den här typen av fynd, som inte självklart kasseras som avfall, är att de kan ha cirkulerat och använts under en ganska lång tid innan de av en eller annan anledning hamnat/deponerats i jorden.

Stolt ställer frågan om inte den större av de kompletta sepulkralstenarna från Sigtuna (nr 4) kan ha använts i befintligt skick som resealtare, dvs. som en lös altarsten. I det sammanhanget anför han de små miniatyrkalkar som påträffats i biskopgravar från 1000- och 1100-talet bland annat i Skara domkyrka (fig. 12) och i Örberga kyrka på andra sidan Vättern. Att dessa miniatyrkalkar oftast tillverkats av guld eller silver tyder enligt Stolt på att de snarare varit avsedda att användas i livet än efter döden (Stolt 2001:34). En liten kalk vars fot inte är större än 3–4 centimeter skulle gott och väl få plats på alla Sigtunastenarna. Stolt tror med andra ord att miniatyrkalkarnas ursprungliga funktion varit att fungera som resekalk för biskopar.

Ett litet träkors (andaktskors?) påträffat i kv. Professorn 1999–2000 och daterat till tidigt 1000-tal, kan också ha ingått i den reseutrustning som en missionerande biskop medfört. För övrigt påträffades korset i samma miljö, men i en tidigare fas, som den brända sepulkralstenen (nr 6). Att döma av utformningen av korsets fot har det varit intappat i något annat föremål. Är det för djärvt att tänka sig att träkorset varit avsett för ett resealtare av trä (fig. 13)?!¹⁹

Förutom de åtta ”jordfunna” sepulkralstenarna från Sigtuna är det jämförande materialet från nordiskt område mycket litet.

Genomgående har fynden med få undantag gjorts i urbana profana miljöer. Från Sverige i övrigt känner jag endast till ett par fynd. Enligt Peter Kresten (1996:28) ska en porfyrplatta ha hittats vid en genomgång av stenmaterial från kv. S:ta Maria i Visby.²⁰ Vid en utgrävning av en boplats från vikingatid och tidig medeltid sydost om Gyngby, alldeles intill Resmo kyrka på Öland, påträffades en liten slipad stenskiva av grön porfyr (Sjögren 1995:68). Närheten till Resmo kyrka, som är den äldsta daterade stenkyrkan i Sverige, är naturligtvis intressant.

Från Hedeby och Slesvig finns sex sepulkralstenar, varav två från Hedeby och fyra från Slesvig (Bracker-Wester 1989). Längden på fragmenten varierar från 1,6 till 7,6 cm och tjockleken från 0,3 till 2,2 cm. Stenarna är polerade på båda sidor eller på en sida med sågspår på den andra. Flera kan knytas till golvnivåer i profana miljöer. Stenarna från Hedeby dateras till 800-talet medan stenarna från Slesvig är daterade till 1000-talet. Det största fragmentet, som är 3,5 cm tjockt, är dock påträffat i samband med utgrävningar i franciskanklostret i Slesvig och tillhör därmed en senare del av medeltiden. Med tanke på stenens tjocklek kanske den fungerat som täcksten för relikgömman i ett fast altare.

Till skillnad från Sigtunastenarna, som i två fall är kompletta, är exemplaren från Hedeby/Slesvig endast fragment. I enstaka fall har stenarna från Hedeby/Slesvig en kant bevarad, men aldrig två så att sepulkralstenens bredd går att mäta. Förutom den kompletta stenen av serpentin har däremot fyra av sju porfyrplattor från Sigtuna bevarade kanter och i tre fall är den ursprungliga bredden, 3,2–3,6 cm, mätbar. Överhuvudtaget är Sigtunastenarna mindre frag-

mentiserade. Vilken slutsats man kan dra av denna jämförelse är inte självklar. Genom att jämförelsen även inkluderar Hedeby ligger Sigtunastenarna totalt sett något senare. Ännu har inte några stenar av det här slaget påträffats i Birka, men det är fullt rimligt att de dyker upp i framtiden. Är det något missionerande biskopar haft i sin packning när de anlände till Birka så bör det ha varit ett resealtare. Med ett invigt resealtare kunde vilket hus som helst fungera som lokal för mässfirandet. Därför tror jag att det är meningslöst, som många arkeologer gjort, att söka efter Ansgars kyrka.

I Danmark i övrigt finns två fragmentariska altarstenar av grön porfyr påträffade i Roskilde, som är en tidig urban miljö. Fynden gjordes i ett verkstadshus daterat till 1000-talet. I detta hus påträffades även rikliga spår av en bronsgjutares verksamhet (Andersson m. fl. 1980, Bracker-Wester 1989:16). Även ett fynd från landsbygden kan nämnas. Det påträffades vid utgrävning av en tidigmedeltida stormansgård 1946/50 vid Jernløsegård i Sønder Jernløse, Holbæk amt på Själland. Den undersökta gårdstomten låg på en mindre höjd, 70 meter nordöst om kyrkan. Den i historisk tid kända prästgården ligger däremot direkt öster om kyrkan. Fragmentet som är 1,2 cm tjockt, är polerat på båda sidor och saknar intakta kanter (Liebgott 1980:151f).

Från Norge känner jag inte till några arkeologiskt påträffade porfyrplattor utöver det ovan nämnda exemplet från Bergen (not 4). Men det döljer sig säkert en del stenar av den här typen inte bara i museimagasin i Norge, utan även i Norden i övrigt.

4.3. Jordfunna altarstenar utanför Norden. Inte heller på kontinenten tillhör altarstenar eller fragment av sådana de allra

vanligaste utgrävningsfynden. Säkert finns en hel del omnämnda i svårtillgängliga utgrävningsrapporter, men sällan i den vanligaste facklitteraturen. I museernas utställningar är de inte heller påtagligt närvarande, utan här möter vi exklusiva, förgyllda och ädelstensbemängda resealtaren. Man bör dock räkna med att det döljer sig en hel del lösa altarstenar i museimagasinens dunkla djup.

Vid ett besök på British Museums medeltidsutställning nyligen upptäckte jag till min glädje en lös altarsten av grekisk porfyrit. Den var inte komplett, men ca 5 cm bred. Fyndet kom till museet i mitten av 1800-talet. Den knapphändiga informationen nämner att fyndet gjordes på en höjd vid Lewes i Sussex, tillsammans med ett mynt (kung Eadred 946–55). I en intilliggande monter visas dessutom ett praktfullt resealtare från Hildesheim i Tyskland.²¹

På Irland finns ett par förhållandevis stora fragment av röda och gröna porfyritplattor omnämnda. De påträffades i samband med några av de stora utgrävningar (Fishamble Street och Christchurch Place), som gjordes i Dublin på 1970- och 80-talen (Wallace & O' Floinn 1988).

I romerska städer som tex Köln och Trier har naturligtvis mängder av plattor och fragment av grekiskt porfyrit påträffats även i tidigmedeltida kontexter. Jag har dock inte hittat några lätt tillgängliga källor som tar upp dessa fynd förutom Bracker-Westers korta omnämnande (1975).

Som exempel från andra miljöer kan nämnas ett 8x1,8 cm stort stycke grön porfyrit från den tidigurbana miljön Dorestad. Fyndet gjordes i boplatlager från 800-talet (Kars 1983:42f). Ett fynd från en kyrka i Ostfriesland tillhör 1000-talet. Det utgörs av tre 2x2 cm stora fragment, plus några

fragment av guld, bergkristall mm, som tyder på att fyndet utgör resterna av ett resealtare (Bracker-Wester 1989:15).

Bruket av grekisk porfyrit till altarstenar var huvudsakligen begränsat till den romersk-katolska kyrkans område. I en artikel i *Rossijskaja archeologia* (2003:145–155) redogör emellertid A. E. Musin för en grupp ryska hängkors gjorda av mörkgrön porfyrit. Det rör sig om sammanlagt 25 fynd daterade från mitten av 1100-talet till första tredjedelen av 1200-talet. De flesta har påträffats i samband med utgrävningar, men några är lösfynd. De flesta fynden (12) kommer från Novgorod, vilket föranleder författaren att tro att detta också är produktionscentrum för den här typen av föremål. Övriga fynd kommer från Staraja Rjazan (2), Kiev och dess närhet (7), Vladimir (2) och Zvenigorod Galitskij (1). Koncentrationen till urbana miljöer är påtaglig. Dessa föremål skiljer sig dock från dem som behandlas i den här artikeln. De har knappast brukats som altarstenar. En geologisk analys av en (!) sten visar att den kommer från ett brott i Karelen.²² Vad gäller de hängkors, som påträffats i den södra delen av Kiev Rus-riket, är det rimligt att tänka sig att de kommer söderifrån. Stenarna verkar ha gått i arv inom förnäma ryska bojarläkter fram till 1600-talet. I ett poem av den ryske biskopen Marbodij Rennskij (1035–1123) omnämns att den gröna stenen skyddar barn mot olyckor.

5. Från hallkult till stenkyrka

Kristendomens och den kristna kyrkans tidiga historia i Sverige är i många stycken oskriven. Mycket har dock skrivits i modern tid trots att det skriftliga källmaterialet är sprött. Det är i en sådan situation som arkeologin kan komplettera, förtydliga och stäl-

la nya frågor. Det gäller i hög grad det arkeologiska materialet från Sigtuna och den roll som platsen tillmäts i den tidiga svenska kyrkohistorien. Det är i det sammanhanget som sepulkralstenarna är intressanta.

De senaste årens forskning har visat att Sigtunas tillkomst inte bara var en maktpolitisk markering, utan också en markering av en ny kristen ideologi och kultur. Av de gravar som undersökts i Sigtuna framgår att Sigtunaborna var kristna redan under stadens äldsta skede. Några spår av träkyrkor från den äldsta kristna tiden har dock ännu inte påträffats (Tesch 2000 och senare).

I Sverige har de äldsta stavkyrkoresterna, från Vänga i Västergötland, dendrodaterats till ca 1065. Motsvarande småländska och gotländska fynd har inte daterats tidigare än till 1100-talets början (Ullén 1998:200). I Uppland har överhuvudtaget inte någon tidig träkyrka säkert belagts (Stolt 2001:33, Tesch 2001:29ff). Med reservation för att man inte grävt på rätt ställen och att en träkyrka avsätter förhållandevis få och otydliga spår, kan en möjlig förklaring vara att det inte byggts några tidiga träkyrkor i Sigtuna och i Uppland överhuvudtaget (Tesch 2000 och senare). Eller om man jämför med norska förhållanden (Skre 1995, Lidén 1997:209ff), i varje fall inte före 1000-talets mitt.

I Sigtuna finns dokumenterat ett tjugotal tidigkristna begravningsplatser – gravgårdar – belägna i en vid halvcirkel norr om stadsbebyggelsen. Om man antar att varje gravgård i snitt omfattar 50 gravar innebär det ca 1000 gravar under perioden ca 980–1050. Jag har tidigare (Tesch 2000 och senare) framfört tanken att det inte var gårdsägarna som begravdes på gravgårdarna utan gårdsbrytar, husfolk, hantverkare,

trälar med flera, således de som gårdsägarna höll i staden för att sköta stadsgårdarna. Gårdsägarna och deras familjer däremot begravdes bland förfäderna på gravfältet intill den egna huvudgården på landet. Odalen var så att säga starkare än möjligheten att bli begravd i den kristna staden.

Arkeologiska undersökningar av gravfält i Mälardalen har mycket tydligt visat att man fortsatte att begrava på de vikingatida ättebackarna, men på kristet vis utan kremering, en bra bit in i 1100-talet. I vissa fall framgår att gravfältet symboliskt transformerats till en kristen gravplats (Andersson 1997). Det är därför som de tidiga träkyrkorna inte är så vanligt förekommande och att de inte påträffas där de förväntas dvs. under de romanska kyrkorna.

Om nu Sigtuna är en kristen stad redan från början hur kunde då den kristna kulten utövas utan kyrkobyggnader? Under vikingatiden fungerade hallbyggnaderna på storgårdarna bl. a. som rum för den hedniska kulten. I vissa mycket speciella miljöer, som t. ex. Uppåkra i Skåne (Larsson 2007) och Lunda i Södermanland (Andersson m. fl. 2005), låg en mindre kultbyggnad / tempel alldeles intill den stora hallen. Till mitten av romersk järnålder hade kulten skett utomhus i anslutning till lundar och mossar. Det var först mot slutet av äldre järnålder och början av yngre järnålder som hallar och särskilda kultbyggnader börjar uppträda. Det kan det rent av vara så att denna förändring mot en inomhuskult har skett genom påverkan från den kristna kyrkan (Andrén 2006). Det är mycket som talar för att det ceremoniella bruket av hallen som kultrum fortsatte under 900- och 1000-talet, men nu med kristna förtecken, både på storgårdarna på landet och på stadsgården.

Hallen i staden, huset som låg längst bak på varje stadsgård (zon 4)²³, fungerade som en slags filial till gårdsägarnas betydligt mer imponerande hallar på landsbygden, på den storgård där de hade sitt huvudsakliga viste. Det är sannolikt i dessa hus som den kristna eliten utövade sin andakt och i den mån man hade tillgång till en präst också firade mässan. Förekomsten av ambulerande präster och kringvandrande monastiska sällskap har diskuterats av Sanmark (2004:270f) och Kietzler (2002:68ff) och är naturligtvis intressant i det här sammanhanget. Så långt fram i tiden som i den första (Gamla) Uppsalabiskopen Siwardius testamente (1157) omnämnes resealtaren för mässfirande i andra lokaler än en invigd kyrka (Helander 2001:56f). Samtidigt var det långt till Rom och man kan tänka sig att andakt och mässfirande inte alltid strikt följde kyrkans regler. I norska lagar finns flera exempel på att alla kristna ceremonier inte alltid behövde ledas av en präst (Sanmark 2004:271).

Det är här som sepulkralstenarna kommer in i bilden. Med ett resealtare kunde mässan firas utan tillgång till en speciell kyrkobyggnad och oavsett om gårdsägaren befann sig i staden eller hemma på gården på landet. Alla stenar är dock inte påträffade i eller i anslutning till hallen. Det är möjligt att bitar av grekisk porfyrit bearbetats i och distribuerats från Sigtuna, varför t. ex. även hantverksmiljön närmast gatan kan vara aktuell som fyndmiljö. Detta stämmer in på ett par av fynden. Dateringen av sepulkralstenarnas fyndkontexter har dessutom en spännvidd på ett par hundra år, vilket betyder att de har ingått i olika historiska situationer.

Det kan nämnas att det även finns andra fynd från stadsgårdsmiljön som kan knytas

till ett sakralt sammanhang: hängkors av metall med mera, liturgiska elfenbenskammar, vaxtavlor, styli, skärvor från bysantinska amforor för olja och vin, böner ristade med runor på revben etc. Det är också rimligt att räkna med att en del av stadsgårdarna i Sigtuna ägts av kyrkan och bebotts av präster.

I början av 1060-talet inrättade Hamburg-Bremenstiftet ett biskopssäte i Sigtuna. När den förste biskopen Adalvard den yngre firade mässa är det troligt att detta gjordes i en träkyrka – Sigtunas första domkyrka – sannolikt belägen på den tidigare kungsgårdstomten mitt i staden (Tesch 2001). Kanske uppfördes under en kort period ytterligare några träkyrkor. Redan mot slutet av 1000-talet byggdes den första stenkyrkan – en efterföljare till den första domkyrkan av trä. Av denna stenkyrka är endast grundmurarna bevarade. Kyrkans planform är ovanlig och brukar kallas absidsalskyrka. Ett par av de mer framträdande absidsalskyrkorna i Skandinavien har båda kryptor. Detta gäller även Sigtunakyrkan. Eftersom kryptkyrkor vanligtvis förknippas med helgonkult, som grav- eller minneskyrkor för biskopar och kungliga martyrer, bör kyrkan intagit en central plats i Sigtunas sakrala stadsrum (Tesch 2000, 2001). Kanske har det tidigare beskrivna polerade marmorfragmentet ursprungligen använts som sepulkralsten i det altare som bör ha funnits i kryptan.

Med uppförandet av en domkyrka i sten inleddes en period av intensiv kyrkobyggnadsverksamhet, först i Sigtuna med ytterligare fem eller sex privata stenkyrkobyggen och senare under 1100-talet även i omlandet. Det är ett rimligt antagande att detta expansiva skede även innebar ett ökat behov av sepulkralstenar.²⁴

De privata stormannakyrkorna övertog de funktioner som tidigare varit knutna till hallen (Sundqvist 2006:22ff). Sigtunakyrkornas regelbundna placering utmed en ny-anlagd gata och med domkyrkan ”mitt i byn” var inte bara en maktmanifestation. Det tyder på en medveten planering, vars syfte var att skapa ett sakralt stadsrum där både Gud och Konung hyllades. En stenlagd gata – anlagd omkring 1100 – har tolkats som en ceremoniell processionsväg (Tesch 2000 och senare, Tesch & Vincent 2002). Den stenlagda gatan fungerade som ett kommunikativt nav i samband med de processioner som ägde rum vid de stora kyrkliga högtiderna (*fig. 3*). Vid varje kyrka, beroende på vilka relikier som fanns i kyrkan, ägde olika kulthandlingar och skådespel rum till Guds och helgonens ära (Stolt 1993, Tesch 2000 och senare, Redelius 2006:58ff).

Enligt Lars Ersgård (2006:81ff) kan helgonkult definieras som en transformerad förfäderskult. I båda fallen rör det sig om döda människor som står i nära kontakt med det gudomliga och som uppträder som de levandes välgörare och beskyddare. Därmed blev det viktigt även för andra att bli begravda i helgongravens (relikgömmans) närhet.

Med andra ord var det först under loppet av 1000-talets andra hälft och under 1100-talets första hälft, som det kan ha varit intressant för landsbygdens aristokrati att föra sina döda till Sigtuna för att begravas på någon av stadens kyrkogårdar.

En tyvärr något skadad runstenhäll av rödaktig sandsten från S:t Pers kyrka (U395) kan tydas så att en man Sven fört sin döda maka till Sigtunum för att begravas (Jansson 1963:119). Stilmässigt kan stenen dateras till omkring 1100.

Staden som hade byggts för kungamak-tens behov, fick under 1100-talet en tydlig kristen innebörd och ett stadsrum ”bebott” av de helgon, vars relikier förvarades i båda fasta och bärbara altaren i stadens många kyrkor (Tesch 2000 och senare). I och med det hade mässfirandet och de ceremonier, som tidigare utförts i hallen – och de heliga stenarna – definitivt flyttat ut i det sakrala stadsrummet och in i kyrkan.

Noter

- 1) Studien omfattade 4274 fynd från sju olika utgrävningar i Sigtuna. Av dessa kom 3379 fynd (varav 2656 granskade) från kv. Trädgårdsmästaren. Arbetet bekostades med bidrag från Åke Wibergs stiftelse.
- 2) Porfyrit = lava- eller gångbergart med strökorn av främst plagioklas (kalk-natron-fältspat) men ej av kvarts.
- 3) Även för en geolog har den lilla stenen varit en utmaning att bestämma. Peter Kresten har ägnat mycket tid åt att analysera stenen och att fråga runt bland kollegor. Han har nu kommit fram till att grundmassan helt säkert utgörs av serpentin (mineralen antigorit+lizardit). Identifieringen av de blå strökornen som mineralet talk är så gott som säker. Bergarter med kombinationen serpentin+talk finns i bergskedjor som Kaledoniderna, Alperna, Trodos, Tauros, Atlas för att nämna några.
- 4) Här kan ett praktiskt exempel från föremålsmagasinet på Bryggens Museum i Bergen nämnas. På en hylla fylld med brynen blev jag förra året uppmärksam på en långsmal sten av grekisk porfyrit som uppenbarligen bör flyttas till en hylla med liturgiska föremål.
- 5) För en utförligare diskussion kring terminologin se Stolt 2001.
- 6) I Viborgbiskopen Gunners (död 1251) levnadsbeskrivning, nertecknad ca 1280, finns en utmärkt beskrivning av användningen av en lös invigd altarsten ovanpå det fasta altaret och vilken vikt som kyrkan fäste vid denna: ”Når han på tilsynsrejser kom til sit stifts

kirker, så han nøje efter, om præstens kirkeklæder og alterdugene var rene, og om alt andet, der hørte til gudstjenesten, var i tilbørlig stand; viste præsterne sig som overtrædere på dette punkt, straffede han dem strengt både med pengebøder og anden bod. En gang, da han havde hørt messe i det nærmeste kapel ved Ale og havde spurgt den daværende præst dér, hr. Knud, om kirkens alter var indviet, sagde han: 'Hvor er da den alterplade, over hvilken I plejer at indvie Kristi legeme og blod?'. Præsten, der var en meget godmodig, men temmeligen foldig mand, svarede: 'Den hertil indviede stenplade ligger i boggemmet ved alteret. Men modtag, nådige herre, for min forseelse en rigtig fed, sort okse, jeg har, og tilgiv mig min brøde!'. Bispen modtog oxen, men pålagde dog desuden præsten en kirkebod" (Gertz 1918–20:265ff.).

- 7) Eftersom jag i tidigare artiklar använt den danska beteckningen *sepulkralsten* kommer denna att användas även fortsättningsvis i denna text.
- 8) Rödding kyrka på Jylland och S:t Pers ruin i Sigtuna. Se Holmqvist 1948 fig. 4–6.
- 9) Ett anmärkningsvärt fynd av en tidig altarskiva påträffades i samband med restaureringen av Östra Eneby kyrka i Östergötland. Fyndet ifråga var en något fragmentarisk runsten av glimmerskiffer. Delar av runslingan är bevarad och mitt på stenen finns ett stort dubbelkors inristat. Sekundärt har två kraftiga, fyrkantiga urtagningar gjorts i den omformade stenens mitt. Dessa har till största delen huggits inom det stora korset. Sven B. F. Jansson som beskrivit fyndet (1959) drar slutsatsen att urtagningarna måste ha fungerat som relikgömmor i den till altarskiva omgjorda runstenen.
- 10) Den här artikeln omfattar endast perioden vikingatid och tidig medeltid. Resealtaren har dock brukats även senare och i viss mån i större och vidare omfattning. Som exempel härpå kan nämnas att när den heliga Birgittas kvarlevor fördes till Sverige från Italien, så medfördes enligt passet ett resealtare, mässkärl och -plagg, rökelsekar och böcker. Resealtaren var senare inte förbehållet bara de högsta kristna och profana befattningshavarna utan kunde även användas av lekmän. Tiggarmunkar försedda med resealtaren förde en inte alltid välsedd ambulerande verksamhet på landsbygden (Stolt 1971). Vid en sökning på "resealtare" på Internet dyker inte bara historiska resealtaren upp, utan också moderna och praktiska resealtarkit som kan inhandlas för en förhållandevis rimlig penning. I samband med att jag höll ett föredrag för nordiska emeritibiskopar på Sigtunastiftelsen 2006 vittnade ett par av biskoparna om nutida bruk av lösa altarstenar. Vid restaureringen av Lau kyrka på Gotland ska en lös altarsten på altaret förts över till en intilliggande byggnad och därmed också möjligheterna att fira mässan där. En tidigare biskop i Strängnäs lär alltid ha haft en lös altarsten med i ryggsäcken när han var ute på förrättning.
- 11) År 50 e. Kr. fick *Colonia Agrippina* stadsrättigheter och fungerade som huvudstad för den romerska provinsen *Germania inferior*. Till Köln är knuten legenden om S:ta Ursula och hennes följeslagares död (300-talet). S:ta Ursula ska enligt legenden ha varit en engelsk prinsessa, som med sitt följe drog på pilgrimsfärd till Rom. På hemvägen mötte de vid Köln Attila och hans hunner och alla led martyrdöden. Under 900-talet steg antalet följeslagare och martyrer drastiskt från ursprungligen 11 kvinnor till 11 000. År 1106 fann man under grävarbete en äldre hednisk – troligtvis romersk – gravplats, som man antog var jungfrurnas. Kyrkan gick i god för detta varvid en systematisk utgrävning av gravfältet startade. Benen från gravplatsen spreds snabbt över Europa för att ingå i många kyrkors relikskatter. Först omkring år 1400 satte påven stopp för detta orimliga, men inkomstbringande företag (Vellev 1972:23, Liebgott 1982:102, 197).
- 12) Köln var alltså under den tidiga medeltiden en plats, där det fanns gott om både heliga stenar och relikter. Staden var också ett av de viktigaste vallfartsmålen i Europa bl. a. med de tre vise männens (heliga tre konungars) grav. Petrus av Dacia, "Sveriges förste författare", som studerade i Köln, skaffade sig år 1279 ett antal relikter – bl. a. nio huvuden

- av de elvatusen jungfrurna – för att ta med sig hem till S:t Nicolaus kyrka i Visby. Petrus själv säger att han hyste särskilt stor vördnad för relikerna från Köln.
- 13) Enligt Ragnhild Broström kallas den ”blod-läget” på Öland.
 - 14) En mer detaljerad genomgång av materialet finns i Bengt Stolts artiklar (1970, 2001)
 - 15) Sommaren 2007 gjordes en uppordning och ommärkning av de huggna stenar härrörande från stadens medeltida kyrkor, som lagts upp i form av ett lapidarium i museets trädgård. Stenarna registerades dessutom i en databas. Bland dessa stenar finns en rödaktig något oregelbunden sandstenschäll med måtten 68x33x10–19 cm, som kan vara resterna av en altarskiva. I hällen finns nämligen en rektangulär urtagning med måtten 14,5x5,5x4 cm. Urtagningens storlek passar väl in med vad vi vet om storleken på relikgömmor och sepulkralstenar. Utrymmet är något avsmalnande mot urtagningens botten, vilket överensstämmer med den fasning som många sepulkralstenar har. På urtagningens långsidor finns en grund 4 cm bred urfasning, som kanske gjorts för att underlätta för den som önskade lyfta på sepulkralstenen. Stolt (2001:69) anför ett liknande arrangemang i högaltaret i den 1834 nerrivna stavkyrkan i Pjätteryd i Småland. Det vanliga är dock att täckstenen inte ska kunna rubbas.
 - 16) Enligt den analys som geologen Peter Kresten gjort kan det röra sig om marmor från Carrara i Italien.
 - 17) SHM inv.nr. 3158, 3282:1 och 2418
 - 18) Två fragment från kv. Humlegården (nr 7, F 1036+1082) har sammanfogats till en sten. Ett fragment påträffades inuti ett hus och det andra utanför, men i samma fas.
 - 19) Ett liknande arrangemang finns på det emaljerade relikskrinet/resealtaret från Frøslev i Sønderjylland (Liebgott 1982:113ff). Jfr också med andaktskorset från Hedared (Ekhoff 1914-16 fig. 205–207) som var täckt med förgyllt kopparbleck och infattade glasflusser.
 - 20) Vid kontakt med personal på läns museet har denna uppgift inte gått att verifiera.
 - 21) Vid en förfrågan om det finns ytterligare altarstenar av grekiska porfyrit i museets samlingar framgick att så inte var fallet. Däremot berättade man att det under senare år påträffats ett par fragment vid utgrävningar av ett 1000-talskapell på ön Papa Stronay, Orkney och på den nordiska bosättningen på Bornish, Western Isles i Skottland.
 - 22) Enligt geologen Peter Kresten är det svårt att utifrån fotot i artikeln avgöra om det är frågan om karelsk eller grekisk porfyrit.
 - 23) Se Björn Petterssons artikel i denna skrift.
 - 24) År 1297 utfärdade ärkebiskop Nils Allesson statuter för Uppsala ärkestift, som föreskrev att det i alla kyrkor skulle finnas en invigd sten, *lapidum consecratum*. Bestämmelsen betyder att det nog inte vara alla kyrkor som hade en sådan sten. Det kan ha varit vid den här tiden som många gamla resealtaren infogades i högaltaret och täcktes över (Stolt 2001:28).
- Tack till Barry Ager, curator Continental Early Medieval Collection, British Museum (London) för uppgifter om sepulkralstenar i Storbritannien, FD Fedir Androshchuk (Stockholms universitet/ Kyiv) för litteraturtips och översättning från ryska av dessa källor, FD Ragnhild Boström (Stockholm/Köpingsvik) för information om altarstenar på Öland, FD Heide Eilbracht (Berlin) för katalog om tyska praktresealtaren, FD Gitte Hansen (Bergen) som visade mig ”slipstenen” av grekisk porfyrit i magasinet i Bryggens museum, museumsinspektör Jesper Hjerminde (Viborgs Stiftsmuseum) för uppgiften om Viborgbispen Gunners visitationsresa, FD Peter Kresten (Geodata, Uppsala) för allt arbete med att lösa gåtan med den åttonde stenen mm, professor Else Roesdahl (Aarhus universitet) för information om danska fynd. Slutligen ett varmt tack till FD Bengt Stolt vars forskning varit en inspirationskälla för det här arbetet.

Summary. Seven small tiles of green porphyry and one of serpentine have been found in Sigtuna. They are likely to have been used in portable altars. This high number is unique in Scandinavia and can only be compared with six porphyry tiles found in Hedeby/Schleswig.

Red, black and green porphyry was prized by the emperors in Rome and Constantinople and later by Early Medieval monarchs. Green porphyry was quarried in Greece. These quarries were not in use during the Early Middle Ages. Instead, the material was scavenged from the remains of Roman buildings and reused e.g. to cover the reliquaries in portable altars. The Sigtuna tiles probably came from the ruins of Cologne.

The Sigtuna tiles are particularly interesting since they were not found in Medieval churches, but when excavating the town plots. They appear in contexts dated to the 11th and 12th centuries.

The earliest finds date from a time when there is no archaeological or written evidence of any churches, even wooden ones, in Sigtuna. It is therefore suggested here that Christian cult then took place in private banqueting halls, which seem to have stood at the far end of each of the more than hundred town plots in Sigtuna.

The first wooden churches were probably built c. 1060 when a bishopric was established in Sigtuna. About 1100 the building of six or seven Romanesque stone churches commenced. They are among the oldest masonry structures in all of Sweden. Except for the cathedral in the middle of town, all churches were built along a new street, parallel to and north of the main street and the settlement area. Sigtuna's church topography reflects an intention to create a sacred townscape for ceremonial processions where both King and God were praised. It also reflects the idea of the holy and heavenly city.

Referenser

- Andersson, G. 1997. A Struggle for Control. Reflections on the Change of Religion in a Rural Context in the Eastern Mälaren Valley. *Visions of the Past. Trends and Traditions in Swedish Medieval Archaeology* (red. H. Andersson m. fl.) Lund .
- Andersson, G. m. fl. 2005. *Att föra gudarnas talan – figurinerna från Lunda*. Raä UV skrifter nr 55. Stockholm.
- Andersson, M. m. fl. 1986. Et vikingetidshus fra Bredgade i Roskilde. *Romu. Årsskrift for Roskilde Museum* s. 33–50. Roskilde.
- Andrén, A. 2006. Skandinavisk religion i tid och rum. *Odens öga: mellan männskor och makter i det förkristna Norden* (red. A. Andrén & P. Carelli) Utställningskatalog, Dunkers kulturhus, Helsingborg.
- Bracker, J. 1975. Porphyrotæ am Decumanus der CCAA und in den Kölner Bischofskirchen des 4. und 9. Jahrhunderts. *Kölner Domblatt* 40, s. 109–132. Köln.
- Bracker-Wester, U. 1975. Porphyr aus Kölner Boden. *Monumenta Annonis. Köln und Siegburg. Weltbild und Kunst im Hohen Mittelalter*. Ausstellungskatalog Schnutger Museum der Stadt Köln, s. 124–126 (red. A. Legner). Köln.
- Bracker-Wester, U. 1989. Porphyrfunde aus Haithabu und Sleswig. *Ausgrabungen in Schleswig 7*, Das archäologische Fundmaterial 1.
- Braun, J. 1924. *Der christliche Altar I*. München.
- Ekhoff, E. 1914–16. *Svenska stavkyrkor*. Stockholm.
- Ersgård, L. 2006. Dödens berg och Guds hus – förfäderskult, kristnande och klostret i Alvastra i den tidiga medeltidens Östergötland. *Helgonets boning*. Studier från forskningsprojektet Det tidig-medeltida Alvastra, s. 23–140 (red. L. Ersgård). Lund.
- Europas Mitte um 1000*. 2000. 27. Europaratsausstellung. Katalog.
- Gertz, M. Cl. 1918–20. *Scriptores minores* II, p. 265–278, Köpenhamn.
- Helander, S. 2001. *Den medeltida Uppsalaliturgin. Studier i helgonlängd, tidedgård och mässa*. Lund.
- Holmbäck, Å. & Wessén, E. 1946. Äldre västgöotalagen, Yngre västgöotalagen, Smålandslagens kyrkobalk och Bjärköarätten. *Svenska landskapslagar, tolkade och förklarade för nutidens svenskar*, ser. 5.
- Holmqvist, W. 1948. Sigtunamästaren och hans krets. *Situne Dei* 1948, s. 7–107.
- Jansson, S. B. F. 1959. Ännu några runfynd från senare år. *Fornvännen* 1959, s. 241–267.
- Jansson, S. B. F. 1963. *Runinskrifter i Sverige*.
- Kars, H. 1983. *Early medieval Dorestad, an archaeopetrological study*. Part IV. Miscellaneous. The unworked stones. *Berichten van de Rijksdienst voor het Oudheidkundig Bodemonderzoek* 33, s. 33–59. 's-Gravenhage.
- Kempf, Th.K., & Reusch, W. (red.). 1965. *Frühchristliche Zeugnisse im Einzugsgebiet von Rhein und Mosel*. Ausstellungskatalog. Trier.
- Kitzler Åhfeldt, L. 2002. *Work and Worship. Laser Scanner Analysis of Viking Age Rune Stones*. Stockholm.
- Kresten, P. 1994. *Stenmaterial från Sigtuna – en preliminär genomgång*. Rapport 7-1994, Geoarkeologiskt laboratorium, UV-Uppsala.
- Kresten, P. 1996. *Stenföremål från Sigtuna*. I: Rapport och II: Katalog. Analysrapport 6a och b-1996. Geoarkeologiskt laboratorium, UV-Uppsala.

- Kulturhistoriskt lexikon för nordisk medeltid* (KLNLM). 1956–1978. Uppslagsorden altare (R. Norberg, N. Cleve, A. Roussell, B.C. Lange, M. M. Lárusson), krypta (E. Cinthio), relikver (J. Gallén, R. Norberg, E. Molland), relikvarium (R. Norberg), resealtare (R. Norberg).
- Larsson, L. 2007. Kulthus och kultplats i Uppåkra. Mer än sexhundra år av riter och ceremonier vid en centralplats i Skåne. *Kult, guld och makt*. Symposium i Götene 18–20 augusti 2006. (red. I. Nordgren). Historieforum Västra Götaland, s. 177–188
- Lidén, H.-E. 1997. Kirkene bygges. *Nyt lys på middelalderen* (red. J. Havardsholm) s. 209–220. Oslo.
- Liebgott, N.-K. 1980. Jernløsegård. En middelalderlig gårdstomt i Sønder Jernløse, Holbæk amt. *Aarbøger for Nordisk Oldkyndighed og Historie* 1980, s. 126–185. Köpenhamn.
- Liebgott, N.-K. 1982. *Hellige maend og kvinder*. Højbjerg.
- Musin, A. E. 2003. ”Kamen aspiden zelen”. Ob odnoj gruppe drevnerusskih krestov iz porfirida. [On certain group of ancient Russian crosses made of porphyry]. *Rossijskaja archeologia* 2003 nr 3, s. 145–155.
- Nationalencyklopedien*. Uppslagsorden altare och porfyr.
- Nordisk familjebok*. 1800-talupplagan. Uppslagsordet porfyr.
- Peacock, D. P. S. 1997. Charlemagne’s black stones: the re-use of Roman columns in early medieval Europe. *Antiquity* 71 (1997), s. 709–715.
- Pernler, S.-E. 1977. *Gotlands medeltida kyrkoliv: biskopar och prostar: en kyrkorättslig studie*. Visby.
- Redelius, G. 2006. *Sigtuna och Sko, en tid ett rum*. Uppsala.
- Sanmark, A. 2004. *Power and Conversion. A Comparative Study of Christianization in Scandinavia*. Uppsala.
- Sjögren, T. 1995. Den siste vikingen. *Kalmar län 1995*. Årsbok för kulturhistoria och hembygdsvård, s. 67–72.
- Skre, D. 1995. Kirken før sognet. Den tidligste kirkeordningen i Norge. *Mötet mellom hedendom og kristendom i Norge*, s. 170–233 (red. H.-E. Lidén). Oslo
- Stolt, B. 1970. Tyngd för gapande böcker eller medeltida resealtaren. *De hundra kyrkornas ö*, s. 61–72.
- Stolt, B. 1993. *Medeltida teater och gotländsk kyrkokonst: paralleller och påverkningar*. Visby.
- Stolt, B. 2001. Boktyngder och bärbara altarskivor. *Kyrkliga sällsynheter på Gotland och annorstädes*, s. 25–39. Uddevalla.
- Sundqvist, O. 2006. Från vikingatida aristokratiska hallar till medeltida stormannakyrkor. *Bebyggelsehistorisk tidskrift* nr 52, s. 20–32.
- Tesch, S. 2000. Det sakrala stadsrummet. Den medeltida kyrkotopografin i Sigtuna. *Medeltidsarkeologisk tidskrift (Meta)* 2000 nr 1, s. 3–26.
- Tesch, S. 2001a. Olof Palme, S:ta Gertrud och Sigtunas medeltida kyrkotopografi. *Biskopen i mu-seets trädgård. En arkeologisk gåta* (red. S. Tesch & R. Edberg) s. 9–44. Sigtuna.
- Tesch, S. 2001b. Från hall till kyrka. *Populär arkeologi* 2001 nr 1, s. 28–29.
- Tesch, S. 2006. På fast grund. Om det äldsta stenkyrkobyggandet i Sigtuna. Nordiskt kyrkoarkeologiskt möte 2004, Vest-Agder (Norge). *Hikuin. Kirkearkæologi i Norden* 8. Viborg.
- Tesch, S. 2007. Kungen, Kristus och Sigtuna – platsen där människor och guld möttes. *Kult, guld och makt*. Symposium i Götene 18–20 augusti 2006, Historieforum Västra Götaland (red. I. Nordgren) s. 233–257.

- Tesch, S. (kommande). Sigtuna – det maktpolitiska och sakrala stadsrummet under sen vikingatid och tidig medeltid (ca 980 – 1200). *Jubileumsskrift, Berit Wallenbergs Stiftelse 50 år*.
- Tesch, S. & Vincent, J. 2002. *Vyer från medeltidens Sigtuna*. Sigtuna.
- Ullén, M. 1999. Kyrkobygge i trä och sten. *Sveriges kyrkohistoria – missionstid och tidig medeltid*, s. 199–207 (red. B. Nilsson), Stockholm.
- Vellev, J. 1972. Fra helgenraven. *Skalk* 1972 nr 3, s. 18–27.
- Vellev, J. 1974. Relikvierne fra Seem kirke. *Hikuin* 1, s. 55–68 (red. J. Vellev).
- Vellev, J. Altre og altreindvielser – særligt i Odense stift. *Fynske Minder* 1975, s. 23 ff.
- Wallace, P. F. & O’Floinn, R. 1988. *Dublin 1000. Discovery and Excavation in Dublin, 1842–1981*. Catalogue of Exhibits. Dublin.