



**Tollsta och Rolsta, Odensala  
och Husby-Ärlinghundra sn,  
Uppland 2006**

**Anders Wikström**

Rapport Arkeologisk utredning

**Tollsta och Rolsta, Odensala  
och Husby-Ärlinghundra sn,  
Uppland 2006**

Anders Wikström



# Sigtuna Museum

Stora Gatan 55  
193 30 Sigtuna

[sigtunamuseum@sigtuna.se](mailto:sigtunamuseum@sigtuna.se)  
[www.sigtuna.se/museer](http://www.sigtuna.se/museer)



Omslagsbild: Bearbetad historisk karta över Tollsta från 1694 med uredningsobjekt 3 markerat som röd cirkel.

Produktion: Sigtuna Museum

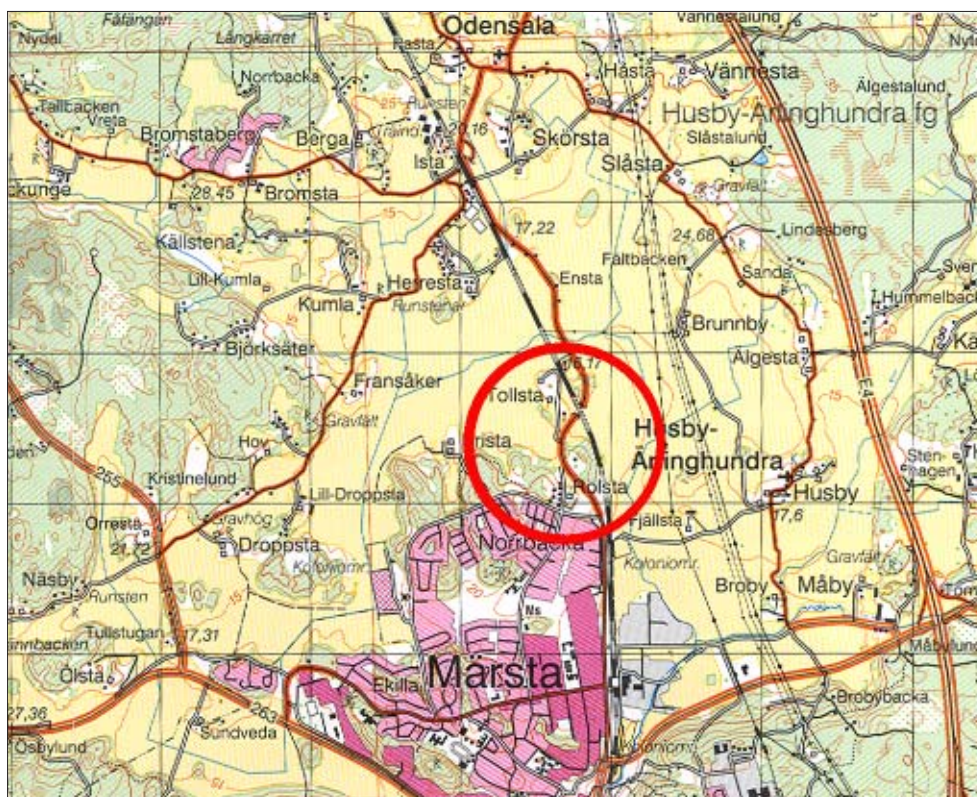
© Text: Anders Wikström  
© Kartor: Anders Wikström  
© Foto: Anders Wikström  
© Formgivning: Jacques Vincent  
© Original: Anders Wikström

Tryck : Sigtuna Museum 2006

ISSN : 1401-4645  
ISBN : 91-975643-7-0

# Innehåll

<b>Inledning</b>	<b>5</b>
<i>Metod och genomförande</i>	
<b>Det kulturhistoriska landskapet</b>	<b>6</b>
<b>Utredningsresultat</b>	<b>6</b>
<b>Slutsats</b>	<b>8</b>
<b>Referenser och källor</b>	<b>9</b>
<b>Administrativa uppgifter</b>	<b>9</b>
<b>Bilagor</b>	<b>10</b>
<i>Schaktbeskrivning</i>	
<i>Registrerade fornlämningar</i>	



Figur 1  
 Orienteringskarta med utredningsområdets placering vid Mårsta.

Figur 2  
 Fornlämningar markerade med rött och uredningsobjekt 1-4 med gult.



# Inledning

Med anledning av att fastighetsägare Gunnar Brostedt, Tollsta, planerar bostadsbebyggelse vid Tollsta och Rolsta, Odensala respektive Husby-Ärlinghundra socknar, utförde Sigtuna museum (SMUV) en frivillig arkeologisk utredning i januari och en utredningsgrävning i april 2006. Den arkeologiska utredningen utfördes enligt överenskommelse mellan Sigtuna Museum och Gunnar Brostedt.

Området ligger längs väg 898 mot Odensala och är belägen ca 1-1,5 km norr om pendeltågsstationen vid Märsta (figur 1). Utredningen omfattade fyra områden på totalt ca 63 ha (figur 2), och består av del av fastigheterna Rolsta 2:7 (objekt 1-2) och Tollsta 2:1 (objekt 3-4).

Den arkeologiska utredningen och utredningsgrävningens syfte var att uppmärksamma både kända och okända fornlämningar samt var det finns risk att påträffa under mark liggande fornlämningar t.ex. boplotsområden. Närheten till kända fornlämningar och områdets karaktär som helhet innebar att hitills okända fornlämningar kunde ha påträffas inom planområdet.

## Metod och genomförande

För att ringa in de lägen som är känsliga ur arkeologisk synpunkt utfördes först en arkeologisk utredning. Denna bestod av en arkivfas (januari) och en fältinventering (april). Vid arkivfasen undersöktes olika källmaterial i arkiven. En analys av kända registrerade fornlämningar, jordartskartor, topografiska kartan, ekonomiska kartan tillsammans med en retrogressiv analys av äldre lantmäteriakter användes för att ge direkta och indirekta uppgifter om äldre odlingslandskap och dolda fornlämningar. Dokumenterade fornlämningar användes som indikatorer på förhistoriska bebyggelseområden. Vid fältinventeringen söktes området av i syfte att påvisa idag okända fornlämningar synliga ovan mark.

I huvudsak användes skannade och digitala kartor från Lantmäteriarivet i Gävle. De digitala kartorna hämtades in och bearbetades i både Photoshop och ArcGIS och rektifierades utifrån den ekonomiska kartan. De historiska kartorna stämde väl överens med dagens strukturer vilket innebar att endast ett par rektifieringspunkter behövde sättas ut på varje karta.

Efter samråd med fastighetsägaren och baserat på resultaten från arkivfasen och fältinventeringen gjordes en överenskommelse om att koncentrera utredningsgrävningen till objekt 2 och 3 (figur 2). Inom objekt 1 finns sedan tidigare registrerade fornlämningar och vid objekt 4 har en förhistorisk boplatz (RAÄ 413) undersökts av Stockholms länsmuseum i samband med omläggning av väg 898 (Sundberg & Andersson 1998; Andersson & Werthwein 1999). Eftersom det inom dessa båda objekt redan finns fornlämningar kunde de inte undersökas vid den arkeologiska utredningen utan beslut från länsstyrelsen.

# Det kulturhistoriska landskapet

De båda gårdarna Rolsta och Tollsta ligger centralt i ett öppet åkerlandskap på gränsen mellan Husby-Ärlinghundra och Odensala socknar. Området till sin helhet utgörs av ett sprickdalslandskap typiskt för Mälardalen. Överlag består åkerarealerna av postglacialt finkornigt sediment och skogsområdena av morän och berg. Även mindre ytor med glaciala finkorniga sediment förekommer. Utredningsområdet ligger mellan 14 och 18 möh.

Fornlämningssmiljön i de båda socknarna karaktäriseras framförallt av lämningar från järnåldern, som stensträngar och gravfält (Bratt & Källman 1985 s 93). Äldre lämningar finns i huvudsak mot de mer höglänta partierna, som t ex de arkeologiska undersökningarna vid Arlanda flygplats har visat. De lägre centrala partierna har fram till äldre järnålder legat under vatten.

En sökning i fornlämningsregistret visar att ett antal registrerade fornlämningar ligger i nära anslutning till de aktuella objekten, 1-4. I huvudsak utgör fornlämningarna gravfält, stensättningar och stensträngar, som tyder på närhet till järnåldersbebyggelse. I samband med omläggning av väg 898 utförde Stockholms länsmuseum 1998 en arkeologisk utredning. Den därpå efterföljande slutundersökningen omfattade delar av en järnåldersboplatz vid Tollsta (Andersson & Werthwein 1999). I samband med byggnationsplaner vid Rolsta gård mot sydöst utförde Sigtuna Museum en arkeologisk utredning och en förundersökning. Vid dessa påträffades både förhistorisk och medeltida bebyggelse och lämningar (Wikström 2003; Wikström Rapportmanus). Både Rolsta och Tollsta har medeltida skriftliga belägg (första omnämmande 1311 respektive 1406). Vid Tollsta står också en runsten som omnämner en bro (U 456 och RAÄ 181, dock inte på ursprunglig plats).

## Utredningsresultat

Utredningsområdets fyra objekt omfattade totalt ca 63 ha; objekt 1 på 19 ha, objekt 2 på 24 ha, objekt 3 på 12 ha och objekt 4 på 8 ha (figur 2). Vid objekt 1 och 2 finns sedan tidigare 8 registrerade fornlämningar och vid objekt 3 och 4 finns 7 registrerade fornlämningar (redovisas som RAÄ nr i figur 2 och bilaga: registrerade fornlämningar).

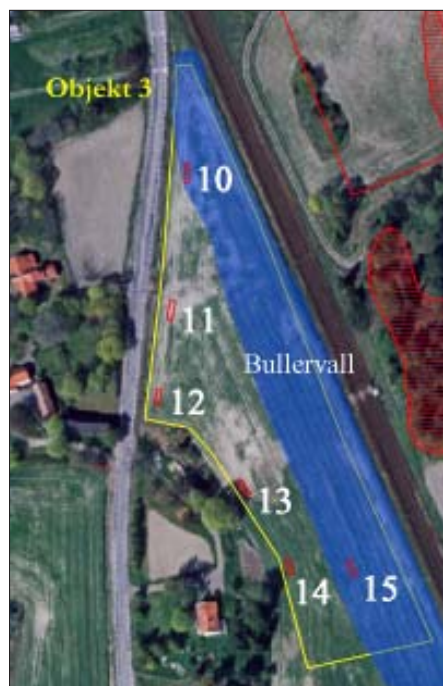
Vid fältinventeringen som utfördes i april i samband med utredningsgrävningen påträffades två nya fornlämningar vid och delvis inom objekt 2. Den ena utgörs av en mindre stensättning ca 1,5 m i diameter som eventuellt kan vara en ensamliggande grav (objekt A, figur 3). Den andra utgörs av en ca 50 meter lång övertorvad stensträng i nord-sydlig riktning (objekt B, figur 3). Både stensättningen/graven och stensträngen ligger i nära anslutning till gravfält

RAÄ 56 och stensträngssystemet RAÄ 337 och utgör sannolikt delar av dessa. De nypåträffade fornlämningarna innebär därför att gränsen för det omfattande fornlämningsområdet vid Rolsta bör utsträckas mot nordost. Båda kan betraktas som fasta fornlämningar i enlighet med den praxis som utarbetats vid Riksantikvarieämbetets fornminnesinventering. Norr om RAÄ 56 vid gränsen mot åkermarken påträffades även ett valliknande objekt som sannolikt är en ändmorän (figur 3). Mellan ändmoränen och RAÄ 56 finns även ett mindre område med tidigare brukad åkermark, diken och odlingsrösen. Detta område återfanns även på de historiska kartorna. Idag används området som fårhage.

Vid utredningsgrävningen av objekt 2 och 3 grävdes totalt 15 sökschakt med grävmaskin (figur 3 och 4). Inga anläggningar påträffades i något av schakten. Utmärkande för alla schakt var en närmast total avsaknad av föremål i den plöjda jorden, den var mycket ”ren”. I Tollsta, objekt 3, var jorden också anmärkningsvärt svart och humös. Sannolikt har detta område tidigare utgjorts av en sank och vattensjuk mark, kanske en liten damm som har slammat igen, vilket bekräftas av att det ligger lägre än omgivande impediment.



Figur 3  
Sökschakt 1-9 och de två nypåträffade fornlämningarna A och B vid objekt 2, Rolsta.



Figur 4  
Sökschakt 10-15 vid objekt 4, Tollsta. Den blå markeringen utgör omfattande utfyllnadsmassor för en ca 2 meter hög bullervall mot järnvägen från Märsta till Uppsala.



## Slutsats

Den arkeologiska utredningens syfte var att uppmärksamma både kända fornlämningar och var det finns risk att påträffa idag okända fornlämningar, t.ex. under mark dolda boplatssytor. Utredningen medgav inga ingrepp i redan registrerade fornlämningar men en utredningsgrävning utfördes vid objekt 3 och 4. För att ringa in lägen som är känsliga ur arkeologisk synpunkt bestod den arkeologiska utredningen av en inledande arkivfas med kartstudier och därefter en fältfas med en specialinventering av fornlämningsmiljön.

Som helhet ger fornlämningsmiljön och kartmaterialet området en karaktär av normal gårdsmiljö typiskt för Mälardalen med ett par medeltida gårdar, förhistoriska gravfält, stensträngar och boplatssområden.

Vid fältinventeringen påträffades två nya fornlämningar vid och delvis inom den sydvästra delen av objekt 2, en stensättning/grav och en stensträng. Vid utredningsgrävningen i åkermarken vid objekt 2 och 3 påträffades inga nya fornlämningar.

Vid en eventuell fortsatt planering av bebyggelse inom objekt 2 bör den sydvästra delen mellan ändmoränen och gravfältet undantas från planeringen med hänvisning till fornlämningsmiljön. Fortsatta arkeologiska åtgärder inom övriga delar av objekt 2 och 3 anses inte nödvändiga.

# Referenser och källor

Digitala Fornminnesregistret, FMIS

Lantmäteriverkets digitala kartarkiv i Gävle

Tollsta, Odensala socken

A74-32:A10:178 Geometrisk avmätning 1636

A74-32:A19:141-142 Geometrisk avmätning 1694

A74-32:1 Storskifte 1763

Rolsta, Husby-Ärtinghundra socken

A44-20:1 Ägomätning 1710

A44-20:2 Storskifte 1765-66

## Tryckta källor:

Andersson, L. & Werthwein, G. 1999. Tollsta-en boplats från äldre järnålder. Arkeologisk för- och slutundersökning. Stockholms läns museum Rapport 1999:27

Bratt, P. & Källman, R. 1985. Kulturminnesvårdsprogram för Sigtuna kommun. Kulturhistoriskt värdefulla områden. Stockholm

Sundberg, A. & Andersson, L. 1998. Odensala-Rolsta. Arkeologisk utredning. Stockholms läns museum Rapport 1998:7

Wikström, A. 2003. Rapport Arkeologisk utredning. Rolsta gård, Märsta 2003. Meddelanden och Rapporter från Sigtuna museum nr 11.

Wikström, A. Rapportmanus. Arkeologisk förundersökning Rolsta gård.

# Administrativa uppgifter

Länsstyrelsens diarienummer: -

Uppdragsgivare: **Gunnar Brostedt**

Fastighet: **Tollsta 2:1 och Rolsta 2:7**

Socken: **Odensala och Husby-Ärtinghundra**

Landskap: **Uppland**

Ek kartblad: **11 I2d Märsta och 11 I3d Odensala**

Typ av undersökning: **Frivillig Arkeologisk utredning**

Fältarbetstid: **april 2006**

Fältarbetspersonal: **Anders Wikström**

Rapportarbete: **Anders Wikström**

Dokumentation: **Rektifierade historiska kartor, digitala fotografier**

# Bilagor

## Schaktbeskrivning

### Objekt 2 – Rolsta

#### **Schakt 1, 2, 4 och 7**

Schakten var 4,0 x 4,0 m stora och 0,7 m djupa. Gränsen mellan plöjd jord och orörd lera låg 0,5 m under markytan. I botten av schakten fanns glaciallera. Inga anläggningar påträffades.

#### **Schakt 3**

Schakt 3 var 4,0 x 1,7 m stort och 0,5 m djupt. Gränsen mellan plöjd jord och orörd morän låg 0,3 m under markytan. I botten av schaktet fanns morän. Inga anläggningar påträffades.

#### **Schakt 5**

Schakt 5 var 6,0 x 1,7 m stort och 1,0 m djupt. Gränsen mellan plöjd jord och orörd lera låg 0,6 m under markytan. I botten av schaktet fanns glaciallera. Inga anläggningar påträffades.

#### **Schakt 6**

Schakt 6 var 12 x 1,7 m stort och 0,8 m djupt. Gränsen mellan plöjd jord och orörd lera låg 0,6 m under markytan. I botten av schaktet fanns glaciallera. Inga anläggningar påträffades.

#### **Schakt 8 och 9**

Schakten var 6,0 x 1,7 m stora och 1,2 m djupa. Det översta skiktet bestod av påförda massor, 0,5 m tjockt. Därunder fanns ett 0,4 meter tjockt lager med äldre åkerjord med diffus gräns mot orörd lera. Gränsen mellan plöjd jord och orörd lera låg 0,9 m under markytan. I botten av schakten fanns glaciallera. Inga anläggningar påträffades.

### Objekt 3 - Tollsta

#### **Schakt 10-15**

Schakten var 8,0 x 1,7 m stora och 0,5-0,9 m djupa. Gränsen mellan plöjd jord och orörd lera låg 0,8 m under markytan förutom i schakt 13 -15 där gränsen låg på 0,6 m respektive 0,3 m under markytan. Jorden var mycket svart och var helt fri från inblandning av annat material. I botten av schakten fanns glaciallera som var mycket vattenmättad förutom i schakt 13 -15 där leran var torrare.

Inga anläggningar påträffades.

## Registrerade fornlämningar

### Vid objekt 1 och 2 (Husby-Ärlinghundra sn)

RAÄ 56:1	Gravfält
RAÄ 57:1	Kvarn
RAÄ 58:1-3	Stensättning
RAÄ 130-132	Stensträng
RAÄ 182:1	Gravfält
RAÄ 277:1 (och 59:1)	Gravfält
RAÄ 337:1	Fornlämningsliknande lämning
RAÄ 338:1	Hällristning

### Vid objekt 3 och 4 (Odensala sn)

RAÄ 181:1	Runsten
RAÄ 183:1-3	Stensättning
RAÄ 184:1	Gravfält
RAÄ 185:1	Fornlämningsliknande lämning
RAÄ 186:1	Gravfält
RAÄ 220:1	Fornlämningsliknande lämning
RAÄ 413:1	Boplats



## **Sigtuna Museum**

Stora Gatan 55  
193 30 Sigtuna.

tel.: 08 - 591 266 54, fax.: 08 - 597 838 83.  
e-postadress: [anders.wikstrom@sigtuna.se](mailto:anders.wikstrom@sigtuna.se)