

**Steninge Allé och
Valstaleden, Sigtuna
kommun, Uppland 2006**

Anders Wikström

Rapport Arkeologisk utredning

**Steninge Allé och
Valstaleden, Sigtuna
kommun, Uppland 2006**

Anders Wikström



Sigtuna Museum

Stora Gatan 55
193 30 Sigtuna

sigtunamuseum@sigtuna.se
www.sigtuna.se/museer



Omslagsbild: Utsnitt ur det häradseconomiska kartbladet vid Steninge och Valsta, Husby-Ärlinghundra socken, Uppland.

Produktion: Sigtuna Museum

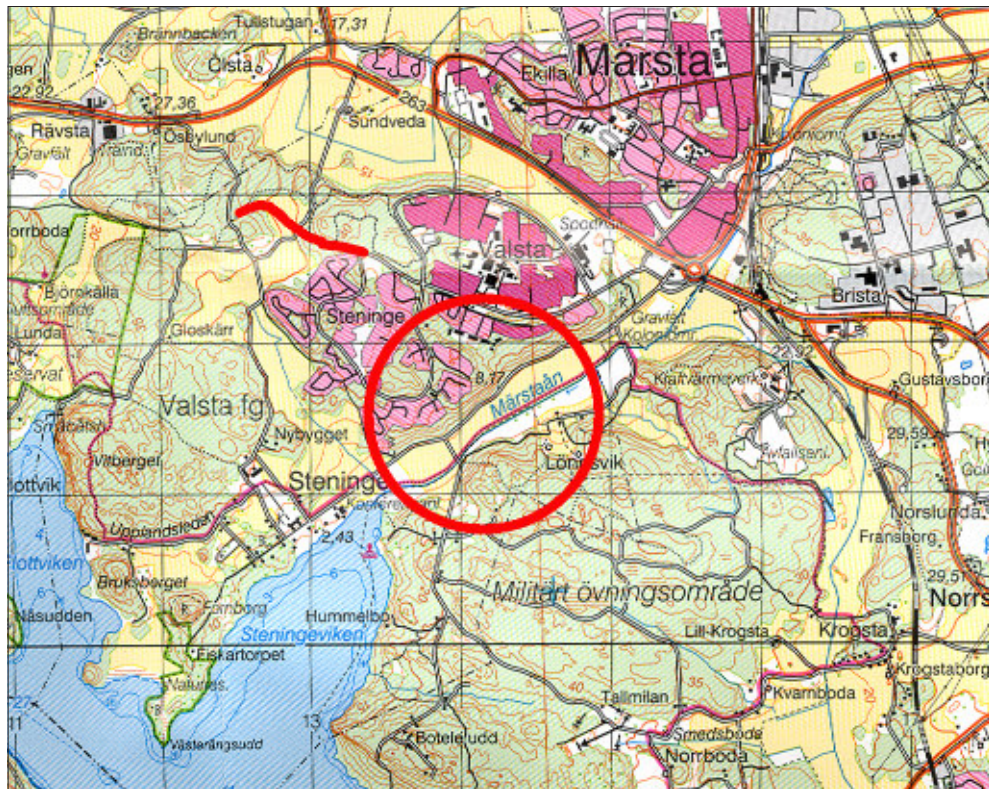
- © Text: Anders Wikström
- © Kartor: Anders Wikström
- © Foto: Anders Wikström
- © Formgivning: Jacques Vincent
- © Original: Anders Wikström

Tryck : Sigtuna Museum 2006

ISSN : 1401-4645
ISBN : 91-975643-6-2

Innehåll

Inledning	5
Resultat från utredningen	6
Förslag till vidare arkeologiska åtgärder	8
Administrativa uppgifter	9
Bilaga: Utdrag ur fornlämningsregistret	9



Figur 1
 Utsnitt ur den topografiska kartan, 111 SV UPPSALA, med utredningsområdet vid Steninge Allé markerat med röd cirkel och Valstaleden med rött streck.

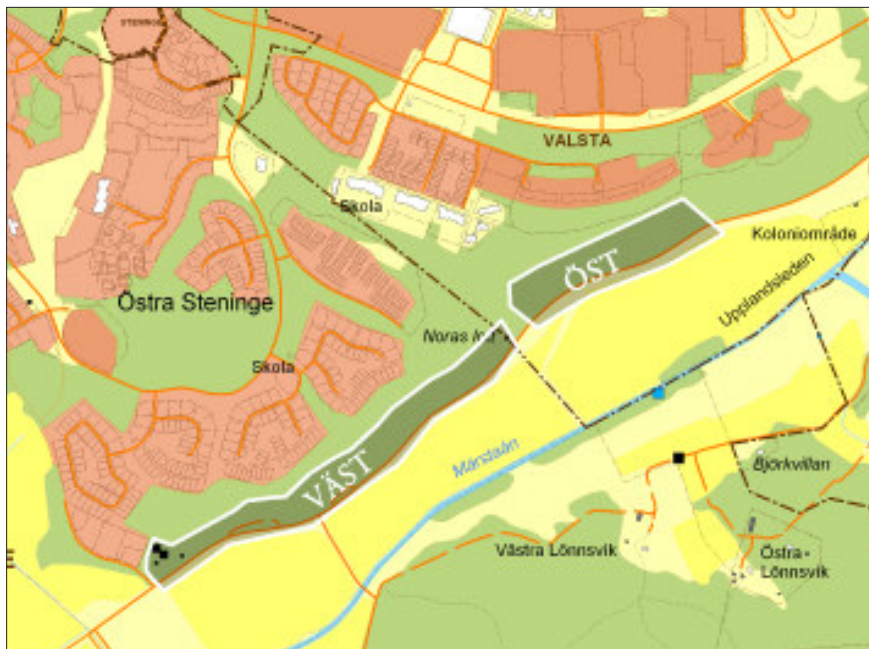
Inledning

PEAB planerar bostadsbebyggelse på del av fastigheterna Valsta 3:50 och Steninge 8:1 i Märsta, Husby-Årtinghundra socken, Uppland (figur 1). I detaljplanen kallas de två områdena för Steninge Allé Östra respektive Västra delen (figur 2).

I samband med bostadsbebyggelse vid Nyboda, arbetsnamn Steningehöjden, del av fastigheten Sundvik 4:4, planeras också för en förbindelselänk mellan nuvarande Valsta och det planerade bostadsområdet i Nyboda (figur 1). Arbetsnamnet för förbindelselänken är Valstaleden.

Enligt detaljplanen för Steninge Allé framgår att en arkeologisk utredning ska utföras. Sigtuna Museers Uppdrags Verksamhet har under februari och april 2006 utfört en frivillig arkeologisk utredning enligt överenskommelse med PEABs representant Stig Gunnefelt.

Den arkeologiska utredningen omfattade kartstudier, en inventering i fornminnesregistret av kända fornlämningar samt en fältinventering efter okända fornlämningar inom exploateringsområdet. Kartstudierna och inventeringen i fornminnesregistret utfördes i februari 2006. I samband med denna skrevs också en preliminär rapport. Fältinventeringen kunde ske först i mitten av april p g a väderleken och att snötäcket låg kvar ovanligt sent.



Figur 2
Utredningsområdena Steninge Allé östra och västra delen.

Resultat från utredningen

Steninge Allé

Exploateringsområdet vid Steninge Allé ligger sydväst om Märsta längs vägen mot Steninge slott. Området karaktäriseras av en långsträckt sv-nö dalgång där Märstaån rinner, med högre morän- och bergryggar på båda sidor. Större delen av exploateringsområdet ligger lägre än 20 m ö h. Runt år 1000 var havsytan drygt 5 meter högre än idag och dalgången utgjordes då av en vik av Mälaren som sträckte sig upp mot nuvarande Märsta (figur 3). När dalgången var vattenfylld har den sannolikt varit en vältrafikerad segelled upp mot de centrala delarna av socknen och inför utredningen misstänktes därför att det kunde finnas lämningar av maritim karaktär, som tex bryggfundament eller pålspärrar. Vid det aktuella exploateringsområdet är också vattenleden som smalast och bildar därmed ett naturligt sund som måste passeras för att nå de inre mer centrala delarna av socknen där t ex Husby-Ärlinghundra sockenkyrka ligger. Sammantaget ger exploateringsområdet ett intryck av strandnära utmark med bitvis kraftig lutning och blockrik terräng som inte har lämpat sig för bebyggelseetableringar.

Närmast mot norr ligger Valsta gamla medeltida bytomt som omnämns första gången år 1300 i skriftliga dokument (RAÄ 158). Intill bytomten finns ett gravfält med ett 30-tal gravar (RAÄ 49). Höjden, 10 m ö h, kring gravfältet och bytomten gör det sannolikt att järnåldersbebyggelse har etablerats redan kring tiden för Kristi födelse (figur 3).

Inom det planerade exploateringsområdet finns två fornlämningar, RAÄ 60 och 153 (figur 3). RAÄ 60 utgörs av två gamla ekar och RAÄ 153 utgörs av ett torp benämnt Noras lott (se bilaga: Utdrag ur fornlämningsregistret). Fornlämningarna benämns som övrig kulturhistorisk lämning, enligt Riksantikvarieämbetets praxis för bedömning av fornlämningar. Kulturhistoriska lämningar betraktas inte som fast fornlämning.

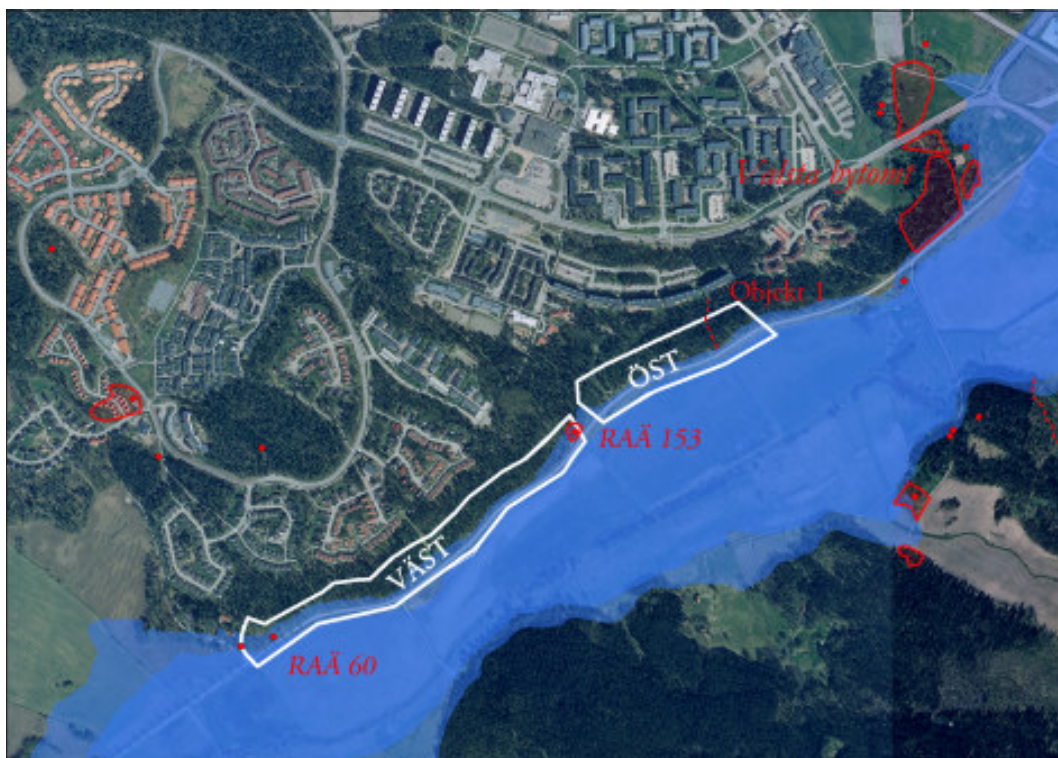
Bebyggelselämningen vid Noras lott, RAÄ 153, finns inte markerad på äldre historiska skifteskartor. På den häradsekonomiska kartan är dock bebyggelse markerad. Bebyggelsen är därför sannolikt etablerad först under 1800-talets senare del, men överges snart därefter. Enligt Husby-Ärlinghundra Märsta Hembygdsförenings hemsida var Nora sannolikt en legendarisk lärarinna på Steninge. Enligt vissa uppgifter kallades hon för "Rora". Hon hette egentligen Aurora (därav "Rora") Alexandra Åkerlund, född 1852 i Lagga, Stockholms län. Torpet kan möjligen vara en del av hennes pension. Hon pensionerades 1911. Vid fältinventeringen påträffades stengrunden till torpet, men den var kraftigt skadad från körning med avverkningsmaskiner (se fotografi s 8).

Vid fältinventeringen påträffades en tidigare ej registrerad stensträng som var ca 75 meter lång, objekt 1 (figur 3). I den södra delen ner mot vägen mellan Märsta och Steninge var stensträngen avskuren av en släntning för vägen. Stensträngen kunde följas norrut och avslutades vid flerfamiljshuset på höjden. Den var sannolikt även här avskuren. Eftersom den södra delen saknades

gick det inte att avgöra på vilken höjd över havet som den började. Åldern är därför mycket svår att avgöra, men den är sannolikt gammal. Stensträngen består av 0,5-1,0 meter stora stenar och var delvis övertorvad (se fotografi s 9). Inga ytterligare fornlämningar påträffades.

Valstaleden

Den planerade förbindelselänken ligger mellan Valsta och den planerade bebyggelseområdet vid Nyboda, även kallat Steningehöjden. Inga registrerade fornlämningar finns längs den planerade sträckan, men där den ansluter till Nyboda finns både registrerade och nypåträffade fornlämningar. Dessa har redogjorts för i en rapport från Riksantikvarieämbetets avdelning för arkeologiska undersökningar, UV (Britta Kihlstedt, UV Mitt Rapport 2004:14 Nyboda). Vid fältinventeringen påträffades inga okända fornlämningar längs den planerade Valstaleden.



Figur 3

Utredningsområdet, registrerade fornlämningar samt den nypåträffade stensträngen, objekt 1. Vattennivåer motsvarande 5 och 10 m ö h är markerade med ljusblått respektive mörkare blått.

Förslag till vidare arkeologiska åtgärder

Vid Steninge Allé finns två registrerade fornlämningar som enligt Riksantikvarieämbetets praxis inte betraktas som fast fornlämning, RAÄ 60 och 153. Dessutom påträffades en tidigare okänd stensträng av oklar ålder, objekt 1. Hägnader, i det här fallet en stensträng, betraktas som fast fornlämning om den har förhistorisk eller medeltida karaktär. Hägnader från senare tid bedöms endast undantagsvis som fast fornlämning. Enligt det historiska kartmaterialet finns inga gränsmarkeringar som motsvaras av stensträngens placering. Det är därför sannolikt att stensträngen är medeltida eller äldre, och kan därför betraktas som fast fornlämning. Inför den fortsatta exploateringen bör därför stensträngen mätas in och dokumenteras om den behöver tas bort. Annars bör den avgränsas och skyddas från markarbeten och körskador.

Längs Valstaleden finns inga registrerade fornlämningar och inga okända fornlämningar påträffades vid fältinventeringen. En arkeologisk utredning har också utförts vid Nyboda. Inga vidare arkeologiska åtgärder anses därför nödvändiga.

Området till höger i bild vid talldungen utgör platsen för Noras lott, RAÄ 153, som den såg ut efter skogsavverkningen.



Den nypåträffade stensträngen, objekt 1.

Administrativa uppgifter

Länsstyrelsens diarienummer:	-
Uppdragsgivare:	PEAB
Kvarter/område:	Valsta 3:50, Steninge 8:1
Socken:	Husby-Ärlinghundra
Landskap:	Uppland
Ek kartblad:	11 I 2c Steninge
Typ av undersökning:	Frivillig Arkeologisk utredning
Fältarbetsid:	25 april
Fältarbetspersonal:	Anders Wikström
Rapportarbete:	Anders Wikström
Dokumentation:	13 digitala fotografier, rektifierade digitala historiska kartor

Bilaga

Utdrag ur fornlämningsregistret

RAÄ 153

Lämningstyp: Lägenhetsbebyggelse
Terräng: SÖ-sluttning av moränås, igenväxt tomtmark

Beskrivning:

Bebyggelselämning, sentida bestående av 1 husgrund, ca 6x5 m (SV-NÖ)

RAÄ 60

Lämningstyp: Sammanförda lämningar
Terräng: SÖ-sluttning av moränmark, lövskog

Beskrivning:

Naturminnesmärke, 2 större exemplar av vanlig ek, ca 4 m i omkrets i bröst-höjd. Enligt påsatt skylt fridlysta.



Sigtuna Museum

Stora Gatan 55
193 30 Sigtuna.

tel.: 08 - 591 266 70, fax.: 08 - 597 838 83.
e-postadress: anders.wikstrom@sigtuna.se