



**Rosersberg 11:28 m.fl.,
Norrunda sn, Uppland**

Anders Wikström

Rapport Arkeologisk utredning

**Rosersberg 11:28 m.fl.,
Norrunda sn, Uppland**

Anders Wikström



Meddelanden och Rapporter från Sigtuna Museum nr 26

Sigtuna Museum

Stora Gatan 55
193 30 Sigtuna

sigtunamuseum@sigtuna.se
www.sigtuna.se/museer



Produktion: Sigtuna Museum

Omslagsbild: Fotografi taget från norr över ett övergivet torp, objekt 7.
Platsen är omnämnd som ett ödetun på en historisk karta från början av
1700-talet och benämns som Luttermgårde på en karta från 1600-talet.
Torpet kan sannolikt härledas till medeltiden.

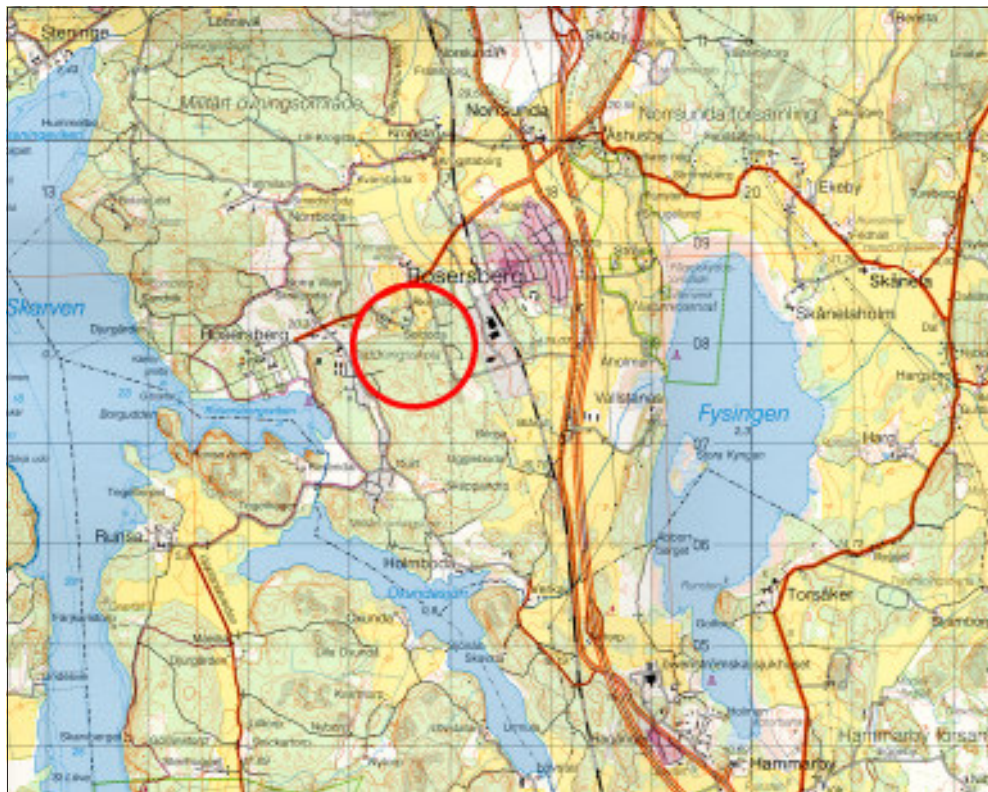
- © Text: Anders Wikström
- © Kartor: Anders Wikström
- © Foto: Anders Wikström
- © Formgivning: Jacques Vincent
- © Original: Anders Wikström

Tryck : Sigtuna 2006

ISSN : 1401-4645
ISBN : 91-975643-4-6

Innehåll

Inledning och bakgrund	5
<i>Målsättning</i>	
<i>Metod och genomförande</i>	
<i>Topografiskt läge och naturförhållanden</i>	
Det kulturhistoriska landskapet - Norrunda socken	7
Utredningsresultat	11
<i>Lämningar från medeltid och historisk tid</i>	
<i>Förhistoriska lämningar</i>	
Slutsater	13
Referenser och källor	14
Administrativa uppgifter	15
Bilagor	16
<i>Objektbeskrivning</i>	
<i>Utdrag ur fornminnesregistret</i>	



Figur 1
Utdrag ur den topografiska kartan, 111 SV UPPSALA, med utredningsområdet markerat.

Inledning och bakgrund

Med anledning av att Sigtuna kommun planerar bostadsbebyggelse vid Västra Rosersberg, Norrsunda socken, utförde Sigtuna museum (SMUV) en frivillig arkeologisk utredning i maj 2004. Den arkeologiska utredningen utfördes enligt överenskommelse mellan Sigtuna museum, Arcum Arkitektkontor AB och NCC Construction Sverige AB.

Utredningsområdet omfattar ca 40 ha och består av fastigheten Västra Rosersberg 11:28 m.fl., som är beläget mellan 400-1200 meter väster om pendeltågsstationen Rosersberg på linjen Märsta-Stockholm/Södertälje. Planområdet ligger söder om Slottsvägen, som leder fram till Rosersbergs slott (figur 1 och 2).

Den planerade bebyggelsen beräknas omfatta 200 nya bostäder i form av friliggande småhus, kedje- och radhus med äganderätt samt flerbostadshus i form av bostads- och hyresrätt. Även en förtätning av redan befintlig bebyggelse i Vantarboda planeras (Programsamråd Stadsbyggnadskontoret mars 2005)

Målsättning

Den arkeologiska utredningens syfte var att uppmärksamma både kända och okända fornlämningar och var det finns risk att påträffa under mark liggande fornlämningar t.ex. dolda boplatssytor. Närheten till och omfattningen av kända fornlämningar och områdets karaktär som helhet innebar stor sannolikhet att hittills okända fornlämningar kunde påträffas inom planområdet. Enligt Programsamrådet framgår att en "arkeologisk utredning bör genomföras för att undvika kostsamma arkeologiska utgrävningar". Utredningens primära mål var därför att försöka undvika en kollision mellan exploateringsintressen och kulturmiljöintressen.

Förlag till vidare arkeologiska åtgärder redovisas i kapitel Slutsats.



*Figur 2
Planområdet vid västra Rosersberg med
utredningsområdet markerat i grått.
GSD fastighetskartan.*

Metod och genomförande

Den arkeologiska utredningen omfattade studier av historiskt kartmaterial, studier av fornlämningsbilderna och en arkeologisk fältinventering.

Det historiska kartmaterialet har använts i två syften, dels för att bättre förstå det kulturhistoriska landskapet, dels i retrogressivt syfte dvs att via kartmaterialet hitta strukturer eller lämningar som är äldre än kartmaterialet.

När de historiska kartorna togs fram på 1700- och 1800-talen lades stor vikt vid att få fram en rättvis geografisk bild av olika markslag som t ex inmark och utmark, åkermark och ängsmark. Mindre vikt lades på byggnaders och bebyggelseområdets placering, t ex användes ofta schabloner för att markera hus. Man utförde också en gradering av jordarna utifrån hur bra de ansågs vara för brukande av olika slag. Denna detaljriktighet i de historiska kartorna har till följd att vi idag kan studera historiska kartor för att få fram rester efter t ex äldre bebyggelse. Ofta finns uppgifter om äldre gårdslägen i de medföljande skriftliga akterna, där t ex en yta benämnd ”toften” kan indikera ett äldre gårdsläge (Frisk, M. 2000. s. 33-35).

I huvudsak användes skannade och digitala kartor från Lantmäteriarbiviet i Stockholm. De digitala kartorna hämtades in i ArcView och rektifierades utifrån den ekonomiska kartan. I de rektifierade historiska kartorna användes strukturer som ansågs vara relevanta för den arkeologiska utredningen, i huvudsak bebyggelseområden, byggnader och hägnadssystem.

Dokumenterade fornlämningar användes som indikatorer på förhistoriska bebyggelseområden. Utöver uppgifter från fornlämningsregistret i Stockholm utfördes också en fältinventering för att komplettera fornlämningsbeståndet.

Topografiskt läge och naturförhållanden

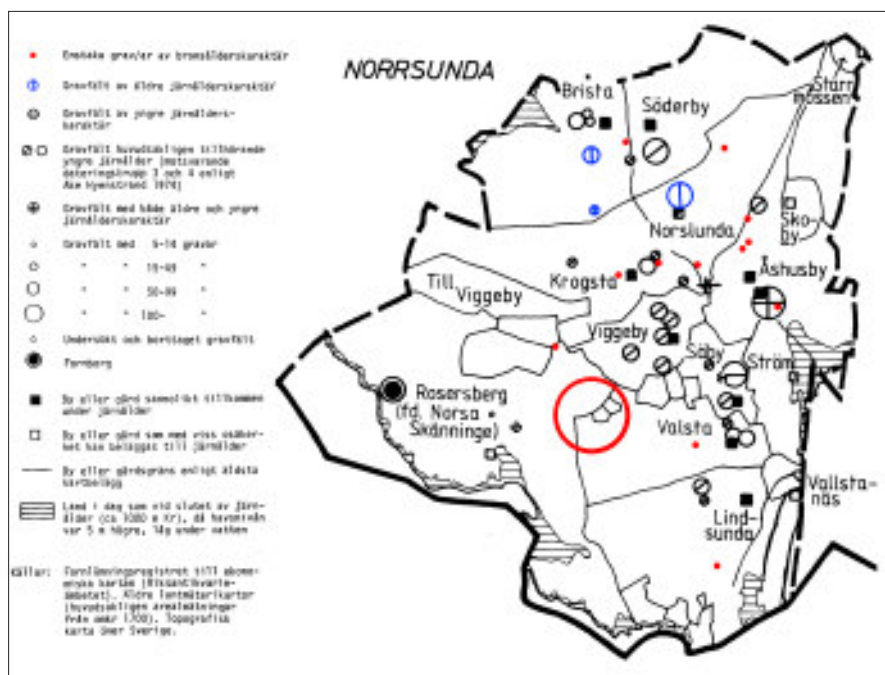
Rosersberg ligger mellan Upplands Väsby och Märsta i Norrsunda socken, Sigtuna kommun, Uppland (Ekonomiskt kartblad 118 13). Norr, nordost och öster om planområdet ligger det öppna kulturlandskapet kring Norrsunda kyrka vid E4:an och järnvägen mellan Uppsala och Stockholm. Västra Rosersberg ligger mot den sydvästra delen av ett område som präglas av åkerarealer varvat med skogsområden. I direkt anslutning söderut finns ett stort höglänt skogsområde med kuperad moränterräng och berg. Området i sin helhet utgörs av ett sprickdalslandskap typiskt för Mälardalen. Överlag består åkerarealerna av postglacialt finkornigt sediment och skogsområdena av morän och berg. Även mindre ytor med glaciala finkorniga sediment förekommer. Området utgörs idag i huvudsak av Rosersbergs industri- och villaområde. Ungefär 1 km från Västra Rosersberg ligger Rosersbergs slott och Rosersbergsviken som är en vik in från Skarven, en del av vattenleden från Stäket upp mot Sigtuna. Utredningsområdet ligger mellan 20 och 40 möh.

Det kulturhistoriska landskapet – Norrsunda socken

Norrsunda socken utgör ett kulturhistoriskt intressant landskap med en rik fornlämningsmiljö. Dagens kulturlandskap präglas i huvudsak av Rosersbergs slott, Norrsunda kyrka och Vallstanäs säteri. Socknen innehåller också omfattande järnåldersgravfält, rikligt med runstenar, och ett 10-tal byar/gårdar med medeltida belägg. Enligt Kulturminnesvårdsprogrammet för Sigtuna kommun ligger det aktuella planområdet mellan två områden som anses utgöra helhetsmiljöer med en kulturhistoriskt värdefull struktur; nr14 Rosersbergs slott och nr 12 Västra Norrsunda (Bratt & Källman 1985 s 125-129 resp s 130-136). Längre österut ansluter utpräglade herrgårdsbygder som sedan 1600-talet dominerats av de tre säterierna Vallstanäs, Skånelaholm och Harg, nr 16 Östra Norrsunda – Skånela (ibid s 137-155).

Väster om sjön Fysingen på en trädbevuxen höjdstreckning ligger Vallstanäs. Omkring 1620 bebyggde Barbro Axelsdotter Bielke byn Vallsta till säteri. Redan vid mitten av 1600-talet hade godset omfattande egendomar: åtta rå- och rörhemman, säteriet Holmen i Hammarby socken, Söderby ladugård på 3 mantal, en kvarn och 17 mantal vanligt frälse. Under senare delen av 1600-talet lät Johan Sparre d y flytta säteriet från Valsta till nuvarande läge (Bratt & Källman 1985 s 144).

Längre västerut vid Skarven ligger det kungliga Rosersbergs slott. På 1630-talet lät Gabriel Bengtsson Oxenstierna uppföra ett fyrkantigt slott i nordtysk renässansstil, som fick namn efter hans mor, Sigrid Tre Rosor. Senare har slottet vid ett flertal tillfällen byggts om i nya stilar. Vid mitten av 1700-talet



Figur 3
Gravfält och andra fornlämningar i Norrsunda socken (omarbetad sammanfogad karta efter Bratt & Källman 1985). Utredningsområdet markerat med röd cirkel.

köptes slottet av staten och överläts 1762 till prins Karl, sedermera Karl XIII. De senaste ombyggnadsarbetena påbörjades 1797, varvid huvudbyggnaden gavs ett nyklassicistiskt yttre. Slottet är anlagt på det tidigare Norsas ägor som därmed avhystes. Ytterligare en bys ägor ingick i Gabriel Bengtsson Oxenstiernas förvärv, Skänninge som låg längre söderut. Båda dessa byar kan härledas till medeltid. Inom Rosersbergs kungsgårdsägor finns också ett antal kringliggande torp. (t.ex. Bratt & Källman 1985 och Sjöberg 2005)



Norrsunda kyrka från sydväst

Den medeltida centralpunkten i socknen var Norrsundas tidigmedeltida kyrka som uppfördes under 1160-talet (Lundberg 1940 s 356). Den är byggd som en östtornskyrka sannolikt med Skånela kyrka som förebild. Ytterligare två östtornskyrkor finns i kommunen, Husby-Ärlinghundra sockenkyrka och S:t Per i Sigtuna. I närheten av Norrsunda kyrka finns också socknens största järnåldersgravfält med drygt 180 registrerade gravar, RAÄ 31 vid Åshusby. Gravformerna tyder på att gravfältet etablerades redan under äldre järnålder och användes fram till medeltid. Gravfältet domineras av en av Mälardalens största kungshögar, den 50 meter vida "Nordians hög" (Bratt & Källman 1985 s 138-140). Runt om i socknen finns ytterligare ett 30-tal större och mindre järnåldersgravfält (figur 3).

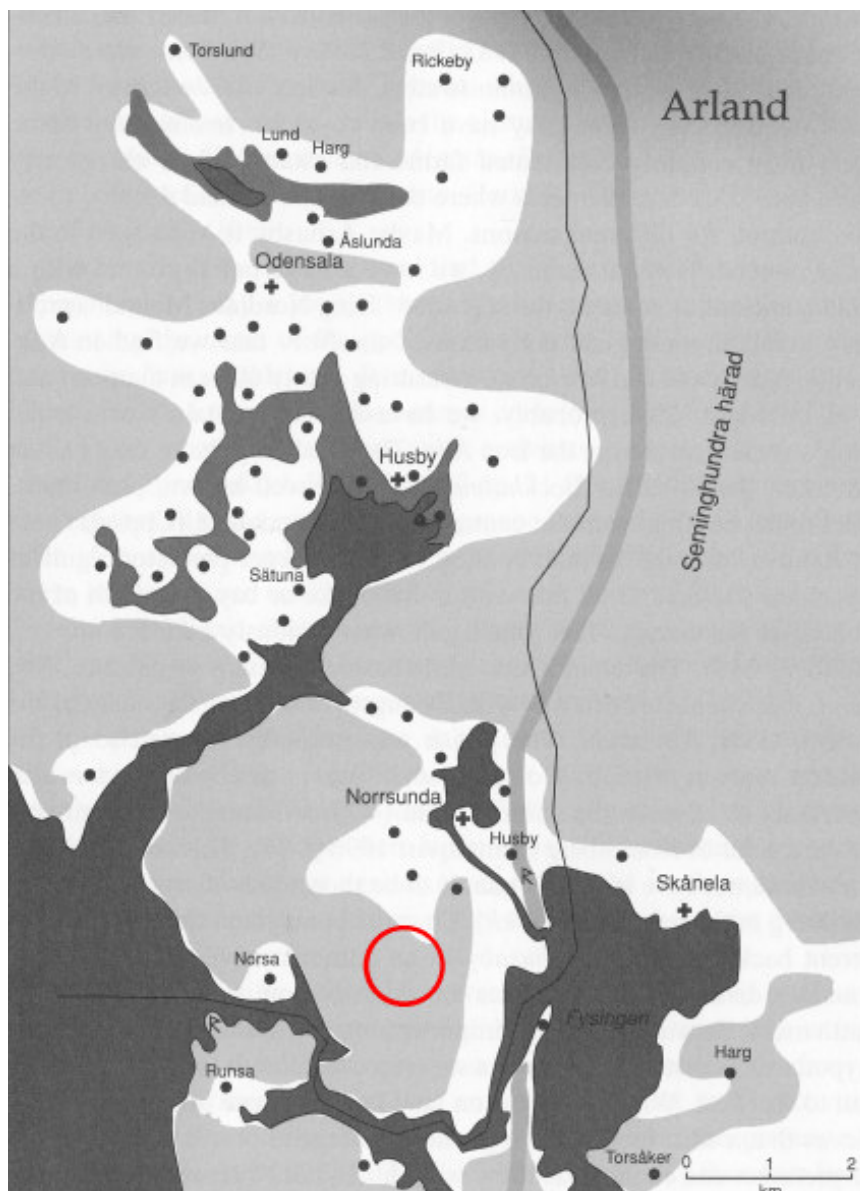
Omfattande arkeologiska undersökningar har bedrivits i socknen de senaste 30 åren som ett led i omfattande infrastruktursatsningar, bl.a. Arlandabanan, Arlandastad och till viss del även tredje landningsbanan vid Arlanda flygplats (som i huvudsak berörde den nordöstra delen av socknen). De kanske mest framträdande och kända är undersökningarna i Valsta och Säby inför Arlandabanans anläggande (t.ex. Andersson 1997) och Norslunda inför byggnationerna i Arlandastad. I huvudsak har undersökningarna bedrivits i vad som kan betecknas som centralbygden inom socknen och har berört både gravfält, järnåldersbebyggelse och odlingsområden med bl.a. stensträngssystem och fossila åkrar.

Det äldsta skriftliga belägget för Norrsunda socken är från 1314. Inom socknen finns 10 gårdar som via skriftliga belägg kan härledas till medeltid (första skriftliga belägg inom parentes): Brista (1349), Söderby (1349), Krogsta (1349), Åshusby (Husby 1349), Viggeby (1349), Säby (1349), Ström (1164-1167), Valsta (1300), Norsa (1275) och Lindsunda (1293). Utöver dessa finns ytterligare två gårdar som sannolikt kan härledas till medeltid, Skänninge och Norslunda. De flesta yngre järnåldersgravfält ligger i nära anslutning till dessa by- eller gårdslägen. Detta innebär sannolikt att byarna/gårdarna är äldre, vilket också har bekräftats vid de arkeologiska undersökningar som gjorts i t.ex. Valsta och Säby.

Stefan Brink har i en artikel (Brink 1997 s 418-424) föreslagit att områdena kring Norrsunda, Husby-Ärlinghundra och Odensala har ingått i en gemensam järnåldersbygd eller *land*, *Arland* (figur 4). I artikeln har han visat att det i Uppland finns ortnamn som innehåller *-land*; *Oland* och *Västland*. Men också att man ur de administrativa distriktnamnen *Ärlinghundra*, *Solendahundare* och *Valendahundare* kan härleda tre namn med *-land*; *Arland*, *Soland* och *Valand*. Enligt Brinks hypotes kan dessa tre platsnamn betraktas som förhistoriska bygder som sannolikt är äldre än vikingatid. Han menar också att dessa tre exempel på *land* representerar mindre centralbygder som

kommer att utgöra centrum i den senare vikingatida eller tidigmedeltida administrativa indelningen av landområden i hundare. En viktig fråga i detta avseende är vilken plats som utgör centralplatsen i bygden.

För *Arlands* del menar han att den ursprungliga centralplatsen sannolikt var Sätuna i Husby-Arlinghundra socken, en gård där en lokal hövding eller småkung residerade (Brink 1997 s 420). Ett stycke från Sätuna ligger också Husby. Husabyar var, enligt vissa forskare, en term för tidigmedeltida och kanske vikingatida kungliga centralplatser i östra Mellansverige, främst avsedda som ett administrativt distriktscentrum. Liknande par av ortnamn finns även på andra håll. För att komplicera bilden något finns det ytterligare två husabyar



Figur 4

Den gemensamma järnåldersbygden Arland (efter Brink 1997 s 421, Vitt=brukad mark, ljusgrått=skogsmark, mörkare grått=strandlinje 10 m.ö.h tidig järnålder., mörkgrått med kontur=strandlinje 5 m.ö.h. vikingatid). Utredningsområdet markerat med röd cirkel.

Utredningsresultat

Utredningsområdet omfattar ca 40 ha (figur 6). Inom området finns sedan tidigare 10 registrerade fornlämningar (redovisas som RAÄ nr). Vid utredningen påträffades ytterligare åtta fornlämningar (redovisas som objekt nr). Av dessa kan sju betraktas som fast fornlämning i enlighet med den praxis som utarbetats vid Riksantikvarieämbetets fornminnesinventering (se vidare Bilaga Objektbeskrivning).

Lämningar från medeltid och historisk tid

Inom utredningsområdet finns platser med ortnamnen Luttergårde, Vantarboda och Betlehem (se t.ex. figur 5). Luttergårde omnämns första gången i Sko klostrets jordebok 1489. Enligt uppgifter i ortnamnsarkivet omnämns Luttergårde i jordeböckerna 1535 och skrivs som ”Loethergårdher”, 1540 ”Låtergårde” och 1542 ”Lotergierde” (e-post meddelande Christina Allard – SOFI). Betlehem omnämns första gången 1680 och Vantarboda omnämns inte alls.

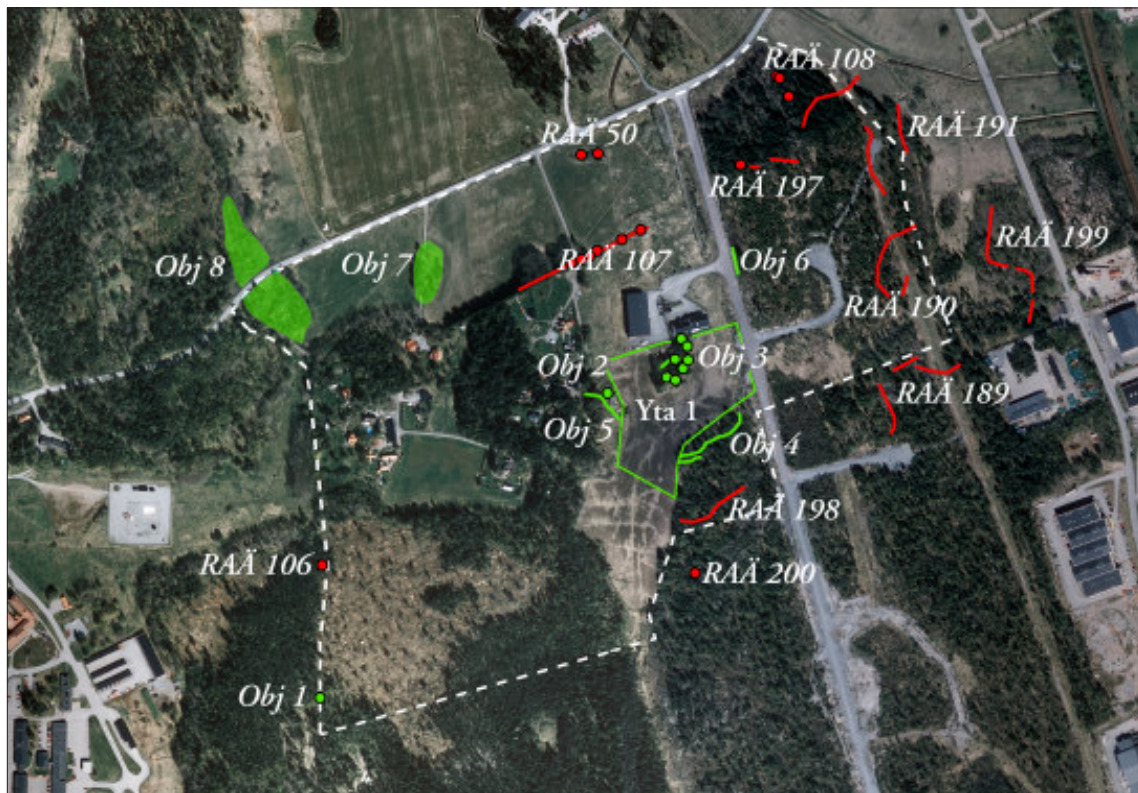
Över området finns fyra historiska kartor, tre av dem daterade till 1710, 1708-57 respektive 1814-15. Den sannolikt äldsta kartan är en odaterad rågångsförrättning (Akt 5, delar av figur 5). Kartan visar en äldre och en yngre gränsdragning som löper söderut längs gränsen mellan Rosersbergs och Vallstanäs ägor. Den ena gränsen återfinns på övriga historiska kartor och går där än idag vilket gör det sannolikt att kartan är äldre än dessa. Sannolikt skedde förändringen av ägo gränsen någon gång under den tid då Norsa övergick till Rosersberg på 1600-talet. Vantarboda och Betlehem kan därför förmodas vara åtminstone från 1600-talets andra hälft, belägna på ungefär den plats där de ligger idag. Luttergårde däremot har sannolikt en mer komplicerad historia. Enligt Sigurd Rahmqvist har Norsa sannolikt haft tre tillhörande torp varav Luttergårde var ett av dem (se även ovan). Enligt de historiska kartorna har Luttergårde från sent 1600-tal legat i den västra delen av utredningsområdet vid gränsen till ett skogsparti. På kartan från 1708-57 (Akt 6, arealavmätning) finns ett område som benämns ödetun. Samma plats på den äldre kartan har dock en bebyggelsesymbol (fig 5 objekt 7). Platsen sammanfaller med tvåsadesgränsen enligt kartan från 1708-57. Detta kan innebära att det medeltida torpet Luttergårde har haft en annan mer central placering inom åkermarken, vid platsen som benämns ödetun. Vid inventeringen av området påträffades bebyggelse lämningar främst vid den senare placeringen av Luttergårde, objekt 8. Även vid ödetunet, objekt 7, påträffades bebyggelse lämningar, men dessa var mer otydliga och svårtolkade.

Andra fornlämningar inom utredningsområdet som kan hänföras till historisk tid är RAÄ 107 och objekt 6 som utgörs av rester efter en stenmur och RAÄ 106 och objekt 1 som utgörs av en gränssten respektive ett gränsröse (se vidare bilagor objektbeskrivning och utdrag ur fornlämningsregistret). Både stenmuren RAÄ 107 (men inte objekt 6) och gränsstenarna markerar den nya gräns som drogs upp vid rågångsförrättningen från sent 1600-tal, enligt den historiska kartan.

Förhistoriska fornlämningar

Huvuddelen av de förhistoriska fornlämningarna i exploateringsområdet utgörs av stensträngar; RAÄ 108, 189-191, 197-199 samt objekt 4 och 5. Den sammanlagda längden på dessa är mer än 500 meter. Utöver stensträngarna finns också några stensättningar som ingår i RAÄ 108 och en nypåträffad stensättning, objekt 2. Inom området finns också två högar, RAÄ 50, och ett röjningsröseområde objekt 3. Både exploateringsområdet och området runt omkring saknar i stort sett gravfält. De två högarna, RAÄ 50, och en av stensättningarna, objekt 2, kan möjligen vara gravar, men de är osäkra.

Det förhistoriska fornlämningsbeståndet som helhet ger området en karaktär av utmark eller periferi. Avsaknaden av gravfält ger en indikation om att exploateringsområdet inte har använts för bosättning, men förekomsten av röjningsrösen indikerar uppodling. När uppodlingen skedde är mycket osäkert, men sannolikt under vikingatid eller tidig medeltid. Möjligen kan uppodlingen sättas i samband med det av Rahmqvist förmodade medeltida torpet Luttergärdes tillkomst. Stensträngarna ligger i de östra delarna av exploateringsområdet och hörde sannolikt till mer omfattande järnåldersbebyggelse och gårdar mot nordöst och öst vid Viggeby.



Figur 6

Resultaten från den arkeologiska utredningen. Utredningsområdet är markerat med vit streckad linje. Nypåträffade fornlämningar är markerat med grönt och benämns objekt. Registrerade fornlämningar är markerat med rött och benämns med RAÄ nummer.

Slutsats

Den arkeologiska utredningens syfte var att uppmärksamma både kända fornlämningar och var det finns risk att påträffa idag okända fornlämningar, t.ex. under mark dolda boplatssytor. Utredningen medgav inga ingrepp i redan registrerade fornlämningar. För att ringa in lägen som är känsliga ur arkeologisk synpunkt bestod den arkeologiska utredningen av en inledande arkivfas med kartstudier och därefter en fältfas med en specialinventering av fornlämningsmiljön.

Som helhet ger fornlämningsmiljön och kartmaterialet området en karaktär av periferi och utmark, i en miljö där Rosersbergs slott dominerar. Detta förhållande i sig är intressant eftersom de arkeologiska lämningarna från historisk tid kan spegla de obesuttnas materiella levnadsförhållanden i en adlig närmiljö. De förhistoriska lämningarna ger också en kompletterande bild till de arkeologiska undersökningar som gjorts i de mer centrala delarna av Norrsunda socken, t ex Valsta och Säby. Det finns därför en arkeologisk potential i materialet. Fornlämningarna är dock få med en övervägande del bestående av stensträngar.

Förslag på fortsatta arkeologiska åtgärder

Eftersom området är perifert och det inte finns gravfält saknas sannolikt förhistoriska boplatser inom exploateringsområdet. Påträffade röjningsrösen och tolkningen av det skriftliga historiska källmaterialet gör det troligt att uppodling skedde under medeltid. I huvudsak bör därför fortsatta arkeologiska åtgärder koncentreras till de historiska lämningarna.

- sökschakt inom yta 1 i syfte att spåra den första uppodlingsfasen och söka eventuella dolda boplatsspår i närheten av röjningsröseområdet (arkeologisk utredning etapp 2)
- avgränsning av torplämningar objekt 7 och 8 (arkeologisk förundersökning i avgränsande syfte)
- dokumentation av stensträngssystemen (arkeologisk slutundersökning)

Referenser och källor

Otryckta källor:

Fornminnesregistret i Stockholm

Lantmäteriarkivet i Stockholm, Lantmäteriverket

Rosersberg och Vallstanäs, Norrsunda socken

Akt 4 Arealavmätning 1710

Akt 5 Rågångsförättning mot Vallstanäs okänd årtal

Akt 6 Arealavmätning 1708-57

Akt 21 Arealavmätning och storskift 1814-15

Tryckta källor:

Programsamråd. Stadsbyggnadskontoret mars 2005. Planprogram för Västra Rosersberg omfattande del av fastigheten Rosersberg 11:28 m fl i Sigtuna kommun, Stockholms län

Andersson, G. 1997. Arkeologisk undersökning. Valsta gravfält, Uppland, Norrsunda socken, RAÄ 59, UV Stockholm, Rapport 1997:9/Del 1 och 2.

Bratt, P. & Källman, R. 1985. Kulturminnesvårdsprogram för Sigtuna kommun. Kulturhistoriskt värdefulla områden. Stockholm

Brink, S. 1997. Political and Social Structures in Early Scandinavia II. TOR vol 29, s 389-437.

Frisk, M. 2000. Historiska kartor. Begrepps- och informationsanalys inför en anpassning till GIS. Riksantikvarieämbetet, Kunskapsavdelningen. Stockholm

Lundberg, E. 1940. Byggnadskonsten i Sverige under medeltiden 1000-1400. Stockholm

Rahmqvist, S. 1996. Sätessgård och gods. De medeltida frälsegodsens framväxt mot bakgrund av Upplands bebyggelsehistoria. Akademisk avhandling.

Sjöberg, U. 2005. Rosersbergs slott. De kungliga slotten. Byggförlaget Kultur. Stockholm

Administrativa uppgifter

Länsstyrelsens diarienummer: -
Uppdragsgivare: NCC Construction Sverige AB
Kvarter/område: Västra Rosersberg 11.28 m.fl.
Socken: Norrsunda
Landskap: Uppland
Ek kartblad: 118 13, 11 I1d Rosersberg
Typ av undersökning: Frivillig Arkeologisk utredning
Fältarbets tid: 27 maj, 2005
Fältarbetspersonal: Anders Wikström
Rapportarbete: Anders Wikström

Dokumentation: 50 digitala fotografier, digitala rektifierade historiska kartor



Sigtuna Museum

Stora Gatan 55
193 30 Sigtuna.

tel.: 08 - 597 838 70, fax.: 08 - 597 838 83.
e-postadress: anders.wikstrom@sigtuna.se

Bilagor

Objektbeskrivning

Objekt 1 – Gränsmärke

Gränsmärket består av ett ca 2 meter i diameter stort postament med 0,2-0,5 meter stora stenar. Den östra delen är regelbunden och cirkulär, den västra delen omrörd och sönderbruten. Ingen mitt- eller visarsten finns kvar. Gränsmärket ligger ca 100 meter söder om RAÄ 106 och markerar samma gräns som denna. Gränsmärket finns markerad på en historisk karta med okänt årtal, sannolikt sent 1600-tal (Rågångsförättning Nor-A5, Lantmäteriarxivet i Stockholm).

Antikvarisk bedömning: Fast fornlämning

Objekt 2 – Stensättning, grav?

Rund, fylld och övertorvad stensättning som är ca 6 meter i diameter och 0,3 meter hög. På några platser syns rundade 0,1-0,2 meter stora stenar från fyllningen. I mitten finns en ca 1,5 meter bred grop. Stensättningen ligger i krönläge på en mindre bergs- och moränrygg. Det finns en möjlighet att ytterligare mindre stensättningar finns på kullen, som vid inventeringen var kraftigt beväxt med sly. Ca 5 meter väster och söder om stensättningen finns en stensträng i NV-SO, objekt 5.

Antikvarisk bedömning: Fast fornlämning

Objekt 3 – Röjningsröseområde

Ett 10-tal runda, något oregelbundna och delvis övertorvade röjningsrösen som är 2 till 3 meter i diameter. Rösena består i huvudsak av likartade rundade stenar, ca 0,2-0,4 meter i diameter. Enstaka stenar var skärvigå. Rösena ligger på ett mindre markerat lågt impediment i nuvarande åker. Inga av rösena ligger vid åkerkanten utan återfinns spritt in på impedimentet i huvudsak mot den södra delen. Mitt över impedimentet går också en delvis övertorvad stensträng. Delar av rösena ligger dikt an mot stensträngen, och förefaller därmed samtida. Enligt det historiska kartmaterialet har det söder om impedimentet inte funnits någon brukad åkermark. Idag är där dock åker, som sannolikt är nyligen uppodlad. Rösenas karaktär och avsaknaden av historiska uppgifter om åkermark innebär att röjningsröseområdet sannolikt är medeltida eller äldre.

Antikvarisk bedömning: Fast fornlämning

Objekt 4 – Hägnad, stensträng

Består av en ca 140 meter lång stensträng (Ö-V). Sannolikt samma som RAÄ 198 men i fornminnesregistret är den placerad för långt söderut.

Antikvarisk bedömning: Fast fornlämning

Objekt 5 – Hägnad, stensträng

En ca 40 meter lång stensträng (NV-SO) med 0,2-0,5 meter stora stenar och delvis övertorvad. Stensträngen är enradig och går upp mot och över en mindre bergs- och moränrygg. Norr om stensträngen finns en stensättning, objekt 2.

Antikvarisk bedömning: Fast fornlämning

Objekt 6 – stenmur

Består av en ca 40 meter lång regelbunden stenmur (N-S), ca 0,6 meter hög och 1 meter bred, med tillhuggna stenar i varierande storlek. Påminner starkt om RAÄ 107 och är möjligen en del av denna.

Antikvarisk bedömning: Övrig kulturhistorisk lämning

Objekt 7 – Torplämning

Lämningen ligger på ett ca 50 x 20 meter stort impediment i åkermark. Inga tydliga husgrunder finns, men en ca 8 meter lång övertorvad stenrad (N-S) finns i den nordöstra delen av impedimentet som möjligen kan vara en syllstensrad. I mitten av impedimentet finns en ca 7 x 5 meter stor oval stensamling med större kantiga stenar, 0,2-0,5 meter stora. På impedimentet finns en del plan ytor, men med oregelbundna former. Mot ytterkanterna finns en del spridda stensamlingar, sannolikt sentida röjningsrösen. I övrigt finns spridda större stenar, några med borrhål. I den västra delen går en grusväg tvärs över impedimentet (N-S). Lämning är markerad som Ödetun på en historisk karta från 1708-57 (Arealavmätning Nor-A6, Lantmäteriarxivet i Stockholm). En äldre odaterad karta markerar bebyggelse på platsen, torpet Luttermgårde med medeltida belägg (Rågångsförättning Nor-A5, Lantmäteriarxivet i Stockholm).

Antikvarisk bedömning: Fast fornlämning

Objekt 8 – Torplämning

På en östlig sluttning ner mot åkermark finns ett par övertorvade husgrunder, varav den ena med ett synligt spisoröse. Sannolikt finns fler husgrunder, men vid inventeringen var området beväxt med kraftigt slybuskage. På krönet av sluttningen finns idag en befintlig bostad. Mot den södra delen finns en stencirkel, ca 2 meter i diameter och med 0,3-0,4 meter stora stenar, sannolikt en brunn. Platsen är markerad på en historisk karta från 1708-57 som bebyggelse, torpet Luttermgårde (Arealavmätning Nor-A6, Lantmäteriarxivet i Stockholm).

Antikvarisk bedömning: Fast fornlämning

Utdrag ur fornminnesregistret

Följande rapporter berör fornlämningarna (enligt uppgifter i fornminnesregistret):

Dnr 6416/93 Rapport Fjärrvärmeledning, Arkeologikonsult, K. Anttila m fl
Dnr 3426/90 Arkeologisk utredning, Sigtuna museer UV, J. Johansson & K. Hansson

Dnr 421-3637-1995 Rapport Arkeologisk Undersökning, Arkeologikonsult, E. Gräslund Berg m fl

RAÄ 50:1-2

Lämningstyp: Högar
Terräng: Tämligen flack moränmark. Impediment i åker
Beskrivning: 1) Hög, 6-7 m diam och 0,7 m hög. Ca 2 m av Ö delen bortschaktad för länge sedan. Bevuxen med rönnbuskage. Troligen fornlämning. Ca 15 m Ö om nr 1 är nr: 2) Hög, oregelbunden, närmast rund ca 5 m diam och 0,4-0,5 m hög. På Ö delen grop ca 2 m stor och 0,3 m djup.

RAÄ 106

Lämningstyp: Gränsmärke, gränssten
Terräng: Krön av bergsrygg med berg i dagen. Barrskog med enstaka lövträd.
Beskrivning: Gränssten med postament. Stenen är 1 m hög, 0,5 m bred (N-S) och 0,3 m tjock. På stenens V sida är Oxenstjärnas vapen och ett R inhugget. Postamentet är oregelbundet och omplockat, ca 1 m diam och 0,3 m hög. Stenarna är 0,2-0,4 m stora.

RAÄ 107:1-8

Lämningstyp: Stenmur med gränsstenar
Terräng: Tämligen flack moränmark, åker
Beskrivning: Stenmur med 6 gränsstenar. Stenmuren är ca 110 m lång (Ö 30cg N-V 30cg S), 1 m bred och 1 m hög. Stenarna är 0,4-1 m stora. På murens krön är 6 st gränsstenar, varav 2 med inskription. 1) Gränssten, 0,9 m hög, konisk, 0,35 x 0,25 m (N 40cg V-S 40cg Ö) och mot toppen avsmalnande till en spets. Lutar mot NÖ. 2) 37 m V 30cg S om 1. Gränssten, 0,35 x 0,25 m (V 30cg S-Ö 30cg N) och 0,55 m hög. Stenmuren är där stenen står utfallen, och stenen har glidit ner på murens kant. Även V därom är muren utfallen 3) 37 m V 30cg S om 2, Gränssten 0,4 x 0,2 (V 30cg S-Ö 30cg N) och 0,75 m hög. 4) 15 m V 30cg S om 3, Gränssten, 0,45 x 0,15 m (V 30cg S-Ö 30cg N) och 0,65 m hög. Stenen har på NV sidan Sparres vapen samt därunder ett V inhugget. 5) 5 m V 30cg S om 4, Gränssten, 0,35 x 0,15 (V 30cg S-Ö 30cg N) och 0,6 m hög. Stenen har på NV sidan Oxenstjärnas vapen samt därunder ett R inhugget. 6) 6 m V 30cg S om 5, Gränssten 0,3 x 0,15 m (V 30cg S-Ö 30cg N) och 0,5 m hög. 8) Stenmuren fortsätter ca 70-80 m åt V i form av en stensträng, 0,1-0,3 m hög. I denna är en granhäck planterad

RAÄ 108:1-5

Lämningstyp: Fornlämningsliknande lämning, stridsvärn och hägnad
Terräng: Krön av höjd, moränmark. Skogsmark (barrskog)
Beskrivning: 1) Stensättningsliknande lämning, närmast rund, ca 9 m diam och 0,3 m hög. Övertorvad med i ytan enstaka stenar, 0,3-0,5 m st.

2) 13 m SSÖ om nr 1, Stensättningsliknande lämning, rund, 9 m diam och 0.3 m hög. Övertorvad med i ytan enstaka, 0.5 m st stenar. Ojämn yta. Beväxt med tre granar och en björk. 3) ca 30 m SÖ om nr 2, Stensträng, 52 m lång (SSV-ÖNÖ), bestående av 0.4-1 m st stenar. Beskriven samman med rapportens nr AK 2-6, och samstämmighet mellan där angivna mått och kartredovisning saknas (se RAÄ 189-191).

Tillägg, Dnr 3426/90:

4) Strax NV om nr 1 är ett skyttevärn, uppbyggt av gråsten. I anläggningens omedelbara närhet är rikligt med sten i markytan. 5) I anslutning ÖNÖ om nr 3, Stensträng, tidigare del av nr 108:3. Stensträngen visade sig vara 75 m lång varav 23 m undersöktes och borttogs i den östligaste delen. I öst var stensträngen 2 m bred och uppbyggd av 0,15-1,0 m st stenar. Se RAÄ dnr 421-3637-1995.

RAÄ 189:1-3

Lämningstyp: Hägnadssystem, stensträngar

Terräng: Skogsmark

Beskrivning: 1) (1) Stensträng ? m lång (SSV-NV) bestående av 0,4-1,0 m stora stenar (en av de längre av rapportens nr AK 2-6, se kommentar).

Tillägg, Dnr 3426/90

Vid utredningen bedömdes stensträngens längd vara 37 m lång (VSV-ÖNÖ) och utgörs av en enkel rad stenar, 0,2-0,7 m stora. 1) (2) Stensträng, 75 m lång (NNV-SSÖ) bestående av 0,1-1,0 m stora stenar, i S avslutad med en 2,5 x 1,7 x 1,0 m stor markfast sten. Framför denna sten åt N är en flack, delvis övertorvad stenpackning, 10 x 2,5 m stor. Stensträngens S del ingår så att säga i denna stenpackning. 1) (3) 5 m SÖ om (1) är en Stensträng, 64 m lång (Ö-V) huvudsakligen enkelradig men ställvis lagd med tre stenar i bredd. 2) 20 m av stensträng (3) är undersökt och borttagen p g a en fjärrvärmeledning. Den undersökta delen, som är den östra delen av stensträngen, var flerradig och ca 1-2 m bred. Stenstorleken varierade mellan 0,2-1,2 m. Ett par meter av stensträngen kvarligger längst in öster. Se Dnr 421-3637-1995

Kommentar:

Beskrivningen i Arkeologikonsults rapport dnr 6416/93 har slagit samman 5 st stensträngar, AK 2-6, och samstämmighet mellan där angivna mått och kartredovisning saknas (121, 65, 64, 38 resp 8 m långa)

RAÄ 190:1-3

Lämningstyp: Hägnad, stensträng

Terräng: Skogsmark

Beskrivning: 1) Stensträng ca 120 m lång (N-V) bestående av 0,4-1,0 m stora stenar. 2) ca 50 m SO om 1) är en Stensträng ca ? m lång (NNO-SSV). (1 tillhör en av de längre och 2 en av de kortare av rapportens AK nr 2-6, se kommentar RAÄ 189)

Tillägg, dnr 3426/90

Vid utredningen bedömdes 1) utsträckning vara 121 m lång (huvudsakligen NO-SV). Utgångspunkt i N från en 1 x 1,8 x 0,85 m stor markfast sten. Tidigare markering på karta får räknas vara ungefärlig då den ej till fylles överrensstämma med utredningens. 3) ca 30 m av stensträng 1) har undersökts och borttagits i NO delen. Stensträngen var där flerradig, 1-3 m, med 0,2-1,0 m stora stenar. Ca 5 m av stensträngen kvarligger längst in NO. Se Dnr 421-3637-1995

RAÄ 191:1-2

Lämningstyp: Hägnad, stensträng

Terräng: Skogsmark

Beskrivning: 1) Stensträng, ca ? m lång (N-S) bestående av 0,4-1,0 m stora stenar. (en av de kortare av rapportens nr AK 2-6, se kommentar RAÄ 189). 2) 30 m ÖVÖ om 1) är en Stensträng, 65 m lång (N-S) och 0,8-1,0 m bred. I strängen ingår enstaka större block samt större stenar. Partiellt liknar strängen en låg bred mur där flera stenar är lagda i bredd. På två ställen är strängen störd av sentida skyttevärn.

RAÄ 197:1-2

Lämningstyp: Hägnadssystem, stensträngar

Terräng: Höjdrygg i hagmark

Beskrivning: 1) stensträng (?), 4 m lång (Ö.V) bestående av 0,1-0,2 m stora stenar. I V en 1 x 0,7 x 0,3 m stor sten. Stenarna ligger ej kant i kant. 2) ca 5 m Ö om 1) är en Stensträng, 5 m lång (Ö-V) bestående av 0,2-0,5 m stora stenar. Strängen avslutas i Ö mot flack stenrygg och är väl synlig i terrängen. 3) 20 m ÖNÖ om 2) är en Stensträng, 39 m lång (Ö-V) bestående av 0,15-0,9 m stora stenar. I V delen är strängen enkelradig, i mellersta och Ö delen ställvis dubbelradig samt övertorvad. Begränsas i Ö och V av sankmark. 4) ca 16 m NV om 1) är en oregelbunden stensamling, 5,7 x 3,7 m stor och 0,15 m hög

RAÄ 198

Lämningstyp: Hägnad, stensträng

Terräng: Flackt höjdparti, skogsmark

Beskrivning:

Stensträng, 87 m lång (huvudsakligen NO-SV) bestående av 0,2-0,8 m stora stenar. Utgångspunkt från en 2,5 x 2,0 x 1,0 m stor sten i NO. En meterbred öppning är i stensträngens mellersta del.

RAÄ 199:1-2

Lämningstyp: Hägnadssystem, stensträngar

Terräng: Höjdrygg i åkermark

Beskrivning: 1) Stensträng, totalt 145 m lång (huvudsakligen N-S) bestående av 0,15-1,2 m stora stenar. Strängen är ställvis mycket flack och ca 1-2,5 m bred, samt har en "öppning" eller ett avbrott, 7 m brett. 2) 10 m S om 1) är en Stensträng, ca 16 m lång (N-S) bestående av en enkel rad stenar belägna på och över en mindre kulle.

RAÄ 200

Lämningstyp: Röse, grav?

Terräng: Skogsmark

Beskrivning: Röse (?), oval, 5 x 1,3 m (Ö-V) och 0,4 m hög. I V delen en större sten, 1,4 x 0,8 x 0,8 m stor.