

Södertil 2004

Anders Wikström

Rapport Arkeologisk utredning

Södertil 2004

Anders Wikström



Sigtuna Museum

Stora Gatan 55
193 30 Sigtuna

sigtunamuseum@sigtuna.se
www.sigtuna.se/museer



Produktion: Sigtuna Museum

Omslagsbild: odaterad Geometrisk karta från Lantmäteriarkivet i Stockholm (S:t Olofs sn, Södertil nr 3, akt 3). Enligt Notarum Explicatio framgår att Södertil tidigare ägdes av Magnus Gabriel de la Gardie, men att gården hade dragits in under reduktionen. Under denna tid utfördes ofta geometriska karteringar för att erhålla en korrekt bedömning av gådarnas tillstånd. Kartan är därför sannolikt en yngre geometrisk karta från 1690-talet.

- © Text: Anders Wikström
- © Kartor: Anders Wikström (om ej annat anges)
- © Formgivning: Jacques Vincent
- © Original: Anders Wikström

Tryck : Sigtuna 2004

ISSN : 1401-4645
ISBN : 91-975066-5-6

Innehåll

Inledning och bakgrund	5
Utredningens upplägg och genomförande <i>Metod</i>	5
Topografiskt läge och naturförhållanden	6
Kunskapsläget om Södertil <i>Ortnamnen Södertil och Til</i> <i>Södertil under historisk tid</i> <i>Omgivningen</i> <i>Fornlämningar i Södertil</i> <i>Arkeologiska undersökningar i Til</i>	7
Utredningens resultat <i>Det historiska kartmaterialet</i> <i>Fältundersökning</i> <i>Schakt 1 - 4</i> <i>Schakt 5 - 6</i>	11
Slutsatser <i>Konfliktområden</i>	12
Referenser och källor	14
Administrativa uppgifter	15
Bilaga <i>Utdrag ur fornlämningsregistret</i>	16



Figur 1
Orienteringskarta med utredningsområdets placering i Södertil. Utdrag från den digitala ekonomiska kartan, delar av 118 21 (11I 2b) Sigtuna, 118 22 (11I 2c) Steninge.

Inledning och bakgrund

Med anledning av att Sigtuna kommun och Sigtunahem AB planerar bostadsbebyggelse vid Södertil utförde Sigtuna museum (SMUV) en arkeologisk utredning i augusti 2004. Planområdet omfattar 4,3 ha och består av delar av fastigheterna Södertil 1:173, 1:174 och 1:180. Det är beläget i nära anslutning till den plats som tidigare var gården Södertil (figur 1). I samrådshandlingen har planområdet delats in i tre delområden (figur 2). Denna indelning användes även vid den arkeologiska utredningen för att underlätta förståelsen för de intressekonflikter som kan uppstå mellan kulturmiljövård och bostadsbyggande.

Den planerade bebyggelsen skall i dagsläget bestå av 12 nya bostadshus med ca 80 lägenheter (figur 3). För att minska investeringskostnaderna har beslutats att redan befintlig bebyggelse vid Granitvägen ska förtätas söderut. (Samrådshandling. Stadsbyggnadskontoret maj 2004)

Den arkeologiska utredningens syfte var att uppmärksamma både kända fornlämningar och var det finns risk att påträffa idag okända fornlämningar, t ex under mark dolda boplatssytor. Detta ansågs viktigt eftersom det redan finns registrerade fornlämningar inom området. Utredningens primära mål var att försöka undvika en kollision mellan exploateringsintressen och kulturmiljöintressen. Konfliktområden inom planområdet samt förslag till åtgärder redovisas i kapitel Slutsats.



Figur 2
Översiktspåtag över planområdet samt delområde 1-3. Bakgrund, ortofoto över Södertil (tillhör Sigtuna kommun). Skala 1:10 000

Utredningens upplägg och genomförande

Den arkeologiska utredningen omfattade studier av historiskt kartmaterial, studier av fornlämningsregister samt en arkeologisk inventering och fältundersökning med avbaning av markytan i sex sökschakt (se vidare Undersökningsresultat).

Metod

Det historiska kartmaterialet har främst använts i retrogressivt syfte dvs att via kartmaterialet hitta strukturer eller lämningar av bebyggelse som är äldre än kartmaterialet.

När de historiska kartorna ritades lades stor vikt vid att ge en rättvis geografisk bild av olika markslag som t ex inmark och utmark, åkermark och ängsmark.



Figur 3
Illustration av planområdet och den planerade bebyggelsen. Skala 1:10 000

Mindre vikt lades vid att byggnader och bebyggelseområden placerades rätt geografiskt, t ex användes ofta schabloner för att markera hus. Man utförde också en gradering av jordarna utifrån hur bra de ansågs vara för grödor av olika slag. Denna detaljriktighet i de historiska kartorna innebär att vi idag kan studera dem för att finna rester efter t ex äldre bebyggelse. Ofta finns också uppgifter om äldre gårdslägen i de medföljande skriftliga akterna, t ex där en yta benämns ”toften” vilket kan indikera ett äldre gårdsläge (Frisk 2000 s 33-35).

I huvudsak användes skannade och digitala kartor från Lantmäteriarivet i Stockholm. De digitala kartorna hämtades in i Adobe Photoshop och rektifierades utifrån den ekonomiska kartan. De historiska kartorna stämde väl överens med dagens strukturer vilket, innebar att endast ett par rektifieringspunkter behövde sättas ut för varje karta. I de rektifierade historiska kartorna användes strukturer som ansågs vara relevanta för den arkeologiska utredningen, i huvudsak bebyggelseområden, byggnader, hägnadssystem och diken. Bebyggelseområden och byggnader användes för att bekräfta arkeologiska lämningar vid schaktningsarbetet. Hägnadssystem och diken användes i ett retrogressivt syfte för att analysera strukturer som kunde vara äldre än kartmaterialet och därmed ge indikationer om äldre bebyggelse.

Dokumenterade fornlämningar har använts som indikatorer på förhistoriska bebyggelseområden. Utöver uppgifter från fornlämningsregistret i Stockholm har också en fältinventering utförts för att komplettera fornlämningsbeståndet.

Inom ramen för utredningen utfördes även sökschakt med grävmaskin. Endast de översta matjordslagren avlägsnades för att i så liten mån som möjligt störa under mark liggande okända fornlämningar.

Topografiskt läge och naturförhållanden

Södertil ligger strax öster om Sigtuna på den östra sidan av Garnsviken i S:t Olofs socken, Sigtuna kommun, Uppland (Ekonomiskt kartblad 118 21 och 118 22). Nordost och öster om Södertil ligger det öppna kulturlandskapet längs väg 263 mellan Märsta och Sigtuna. Enligt Kulturminnesvårdsprogrammet för Sigtuna kommun från 1985 ligger Södertil mellan tre områden som anses utgöra en helhetsmiljö med en kulturhistoriskt värdefull struktur, 1 Haga – Venngarn, 6 Norrboda - Embarsboda och 7 Husby-Ärlinghundra - Odensala. Delar av Södertil (Södertil 1:9) anses utgöra ett särskilt värdefullt kulturminne. Det aktuella planområdet omfattas dock inte av detta skydd utan det är avsett för ett järnåldersgravfält i den norra delen (RAÄ 69).

Södertil ligger i den södra delen av ett område som präglas av öppna åker-

arealer varvat med skogsområden. Området utgörs av ett sprickdalslandskap som är typiskt för Mälardalen. Överlag består åkerarealerna av postglacialt finkornigt sediment och skogsområdena av morän och berg. Även mindre områden med glaciala finkorniga sediment förekommer. I detta område, som ingår i Sigtuna stad och omfattas av Munkholmen, Til (Södertil), Björkbacka och Tilsjö (Norrtil), ligger idag villaområden och flerbostadshus. Ungefär 700 meter från Södertil ligger Garnsviken som sträcker sig i N-S riktning. Detta vattendrag slutar vid Vassunda som sannolikt varit ett dragläge under järnåldern. Södertilområdet ligger mellan 10 och 20 möh.

Kunskapsläget om Södertil

Ortnamnen Södertil och Til

Betydelsen av ortnamnet Til härrör sannolikt från det fornnordiska ordet Thil(i) med betydelsen spång, träbro, bro eller brygga. Enligt vissa forskare skulle ordet vara ett frisiskt låneord, *tille* som betyder just träbro. Ordet "thil" har dock även en direkt motsvarighet i isländskan, vilket innebär att det mycket väl kan ha existerat i fornsvenskan. På isländska betyder ordet skiljevägg av brädor, panel, golv eller båtdäck, vilket kan jämföras med ordet tilja. (För en mer genomgående diskussion se t ex Floderus 1945, Ullén 1954 och Hellberg 1984).

Det äldsta skriftliga belägget för ortnamnet Til är sannolikt från 1296 i Upplandslagen. I Byalagsbalken, XXIII, § 5 står det "Stockholms bro, Öresunds bro, Östens bro och Tilesunds bro skola flera hundaren bygga. För dem skall ock vara större böter än för andra broar." (Holmbäck & Wessén, 1979 s 180). Sannolikt har denna *pilasunz* bro varit belägen vid Garnsviken i närheten av Til, därav namnet.

De senare medeltida skrivformerna på ortnamnet Til är:
SD förkortning av Svenskt Diplomatarium, citat kommer från Riksarkivets CD utgåva version 1.0, 1999

"Thyll" SD 2 1496, s 466, 9/2 1306

"F.d. marsken Torkel Knutsson upprättar sitt testamente; för det första skänker han till mindrebönderna i Stockholm, hos vilka han väljer sin gravplats, sin gård Til (S:t Olofs socken, Ärlinghundra härad) med alla tillägor,"

"Thili" SD 3 1819, s 37, 17/10 1311

Lars från Til bevittnar ett överlåtande av gods och pengar tillhörande Katarina från Steninge till biskop Israel i Västerås.

"Kiil" Stockholms tänkebok 1474-80, s 244, 13/5 1480

"Pedher Swenson i Kiil i sancte Olaffs socken wiidh Sigtuna zaker (skyldig) wwiiij (24) mark"

De äldsta skriftliga beläggen för ortnamnen Södertil och Norrtil är i 1500-talets jordeböcker (Pettersson, M. 2002, s 12). Uppdelningen av byn Norrtil och gården Södertil omnämns första gången 1535. Detta innebär sannolikt att det ursprungliga Til splittras i Södertil och Norrtil någon gång under perioden 1480 till 1535. Var det medeltida Til låg är fortfarande oklart (se vidare Arkeologiska undersökningar i Til).

Södertil under historisk tid

Under 1600-talet bestod byn Til av två kyrkohemman (Norrtil), ett kronohemman och ett frälsehemman (Södertil), totalt alltså fyra hemman eller gårdar (Almquist 1931 s 854). Enligt senare historiskt kartmaterial bestod dock Norrtil av två hemman och Södertil av endast *ett* hemman. Däremot upptas även Munkholmen som ett hemman. En möjlig förklaring till "avsaknaden" av ett hemman i Södertil skulle kunna vara att det av Almquist nämnda kronohemmanet syftar på Munkholmen, som "sannolikt är identiskt med den gård (ett halvt markland), som Gustaf I vederkände till arv och eget från Vårfruberga kloster". Enligt ovanstående medeltida urkunder verkar det troligt att Munkholmen ursprungligen har ägts av dominikanerbröderna i Sigtuna. Ägorna har sedan någon gång under medeltidens lopp övergått till Vårfruberga kloster för att slutligen dras in till kronan under reformationen.

Norrtil och kronohemmanet i Södertil förlänades sedan till Patrik Rutherford 1612 respektive 1613. På det senare ska det redan på 1610-talet ha byggts ett säteri. Efter Rutherfords död runt 1620 avyttrades de tre förläningarna av hans änka Elin Barram och köpare var Jakob de la Gardie 1630. Sannolikt ingick även frälsehemmanet Södertil i överenskommelsen eftersom de la Gardie ägde även detta hemman 1635. Frälsehemmanet övergick 1648 även det till säterinatur. Hela egendomen ärvdes sedan av Magnus Gabriel de la Gardie 1652. Han i sin tur avyttrade hemmanen till Carl Gyllenstierna 1678, som lade allt inom Steninge rå och rör. På 1680-talet reducerades hemmanen, och gjordes till ett rusthåll som berustades av Gyllenstierna. Även frälsehemmanet ägdes under 1690-talet av Gyllenstierna, men dess säterifrihet var nu indragen. (Almquist 1931 s 854 f)

Efter Carl Gyllenstiernas död 1723 ärvde hans fru änkegravinnan Anna Maria Soup hela egendomen. Enligt textavsnittet "Notarum Explicatio" till en historisk karta från 1728 sitter hon nu "i position uti Södertil", som fortfarande var ett frälsehemman på ett mantal förmedlat av ägaren till ½ mantal. De östra delarna av ägorna låg öde och hemmanet hade knappt någon ängsmark, vilket innebar att räntan inte kunde betalas. Vidare bestod det västra gårdet av svag och ringa bärande jordmån. (Pettersson 2002 s 27)

I en senare karta, 1764, framgår att både Norrtil och Södertil ägs av greve C R von Fersen och lyder under Steninge. Södertil är fortfarande ett frälsehemman på 1 mantal om 10 öresland förmedlat till ett halvt mantal, och Norrtil är ett rusthåll på 1 ½ mantal. (Pettersson 2002 s 29)

Av jordeböckerna framgår att Norrtil och Munkholmen övergår till skattehemman 1825, medan Södertil alltjämt fram till 1871 är ett frälsehemman (Pettersson 2002 s 13).

Av gården Södertil finns idag inga byggnader kvar. Det sista huset, sannolikt mangårdsbyggnaden, brann ner under 1900-talet. Det enda som idag återstår är delar av gårdstunet i form av terrasseringar och planlagda ytor beväxta med fruktträd. Denna del är idag registrerad som fornlämning RAÄ 224 och ligger nästan helt inom delområde 3 (figur 4).

Omgivningen

Södertil ligger i S:t Olofs socken och är omgiven av ett antal gårdar som alla via skriftliga belägg kan härledas till medeltid. Mot öster och norr ligger (första skriftliga belägg inom parentes): Rävsta (1324) och Lövstaholm (1167-1185). På andra sidan Garnsviken ligger Venngarn och Viby (1160-talet).

Fornlämningar i Södertil

I anslutning till planområdet ligger två registrerade fornlämningar (figur 4; se också Bilaga: Utdrag ur fornlämningsregistret):

RAÄ 123 gravfält
RAÄ 224 bytomt

Norr om Södertil upp mot Norrtil ligger följande fornlämningar:

RAÄ 69 gravfält och hägnad/stensträng
RAÄ 70 gravfält och gammal färdväg
RAÄ 71 hägnad/stensträng
RAÄ 72 gravfält och runristning
RAÄ 74 gravfält
RAÄ 75 runristning
RAÄ 124 gravfält
RAÄ 180 gravfält



Figur 4
Fornlämningar i Södertil inom planområdet. Skala 1:5 000

Arkeologiska undersökningar i Til

Området kring Til har under det senaste decenniet byggts ut med ett antal nya fastigheter. Inför dessa nybyggnationer har Sigtuna Museum utfört både arkeologiska utredningar, förundersökningar och slutundersökningar. Undersökningarna berörde främst Norrtil. I samband med en arkeologisk utredning och inom ramen för en 10-poängskurs i agrarhistorisk landskapsanalys på SLU i Uppsala utförde Mats Pettersson en landskapsanalys baserat på historiskt kartmaterial, registrerade fornlämningar och geologiska kartblad. Denna berörde även Södertil, och omfattar således även det nu aktuella området. (Huvuddelen av de arkeologiska undersökningarna finns sammanställda i rapporten från kursen; Pettersson 2002).

I samband med landskapsanalysen framlades ett förslag till var det medeltida Til låg. Den mest lämpliga placeringen ansågs vara på ett impediment norr om Södertil och öster om gravfält RAÄ 69 strax intill den väg som idag leder igenom villabebyggelsen i Til (figur 5). Vägsträckningen är sannolikt mycket gammal. Kanske fanns den redan under tiden för Sigtunas grundläggning på sent 900-tal, möjligen ännu äldre. Idag är detta område nästan helt bebyggt, vilket sannolikt innebär att hela den medeltida bytomten Til är borta.



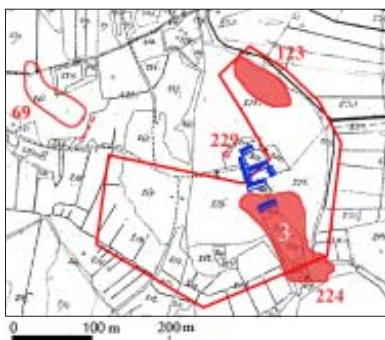
*Figur 5
Fornlämningar i Södertil samt det område som föreslagits som platsen för det medeltida Til markerat med grönt. Skala 1:10 000*

Gravfälten i området tyder på att det även har funnits bebyggelse och gårdar under järnåldern. I samband med en utbyggnad av en befintlig fabriksbyggnad undersöktes delar av gravfält RAÄ 180 av Riksantikvarieämbetets undersökningsverksamhet, UV, 1974. Vid undersökningen grävdes tre gravar som daterades till yngre järnålder (Claréus 1980).

Utredningens resultat

Det historiska kartmaterialet

Enligt det historiska kartmaterialet har i princip samma bebyggelseområde använts sedan sent 1600-tal, men byggnadernas läge har förändrats. Enligt de historiska kartorna skall Södertil ha varit placerad på den plats som idag är bebyggt med hus längs Granitvägen (figur 6). Södertils gårdstun har dock även fortsatt ner i söderslutningen nedanför Granitvägen. På några kartor förekommer byggnader, men främst utgörs området av kålgårdar och mindre åker-tytor. Som nämnts tidigare utgörs denna sluttning idag av den registrerade fornlämningen RAÄ 224.



*Figur 6
Gården Södertil (blått) låg strax norr om fornlämning RAÄ 224 (rött) enligt de historiska kartorna. På figuren har en karta från 1864 använts för att belysa detta.*

Fältundersökning

Varken det historiska kartmaterialet eller fornlämningarna runt Södertil gav några konkreta resultat om eventuell äldre bebyggelse inom planområdet. Därför krävdes också en fältundersökning där sökschakt togs upp med grävmaskin. Syftet med sökschakten var inte att undersöka eventuella kulturlager eller fornlämningar utan endast att konstatera om det fanns spår av medeltida bebyggelse och/eller järnåldersboplatser. Sammanlagt togs sex 1,3 meter breda och 0,6 meter djupa sökschakt upp med en total längd på ca 140 meter.

Schakt 1 - 4

Inom delområde 1 togs fyra sökschakt upp. Den totala längden var 112 meter och djupet varierade mellan 0,3 – 0,6 meter.

Området har åtminstone sedan sent 1600-tal använts som åkermark, enligt det historiska kartmaterialet. Inga spår av äldre aktivitet eller fornlämningar påträffades. Under ploggången fanns glaciallera.

Schakt 5 - 6

I delområde två togs två sökschakt upp ca 30 meter från fornlämning RAÄ 224. Den totala längden var 30 meter och djupet mellan 0,1 – 0,3 meter.

Schaktens placering valdes utifrån en terrassering som påträffades under fältinventeringen. I schakten påträffades en mängd stenar utan någon egentlig struktur, men som sannolikt är rester efter en utfyllnad/terrassering till gården Södertil. Jorden mellan stenarna innehöll enstaka föremål, främst recent material i form av tegel, glas och porslin. Under utfyllnaden fanns morän.

Slutsats

Til har länge legat i skuggan av det antikvariskt mycket uppmärksammade Sigtuna. Detta har sannolikt inneburit att en del fornlämningar har schaktats bort. Det mest påfallande är nog att det fortfarande är oklart var det medeltida Til låg. Fornlämningsmiljön i Til visar på att det sannolikt har haft stor betydelse, inte minst som en sista anhalt innan Sigtuna. Vid Garnsviken har det legat en bro över från Til till Sigtuna, *Pilesunds bro*, vilken enligt Upplandslagen har varit en av de viktigaste i Sverige. Brons ålder framgår också av de två runstenar som finns på var sin sida om Garnsviken. Aschaneus skriver 1612; ”wthän före Broona på landet, säges och hafua warit en stoor försth, Thett icke Synes olijk wara på många sett. Ther på äre nu Byar Norre och Södre Tijl” (Gihl 1925 s 12). Under 1600-talets början bildas det säterier i Til, men säterifriheten dras in mot slutet av 1600-talet. Hemmanen läggs nu under Steninge.

Idag är stora delar av Til bebyggt, samtidigt som få arkeologiska undersökningar har utförts. Detta innebär att vår kunskap om Til är fragmentarisk. Sannolikt finns mycket lite kvar av äldre bebyggelse. Det vore därför önskvärt att ta vara på de fragment som ännu kan finnas kvar.

Konfliktområden

Den arkeologiska utredningens syfte var att uppmärksamma både kända fornlämningar och var det finns risk att påträffa idag okända fornlämningar, t ex under mark dolda boplatstyr. Utredningen medgav inga ingrepp i redan registrerade fornlämningar. För att ringa in lägen som är känsliga ur arkeologisk synpunkt bestod den arkeologiska utredningen av en inledande arkivfas med kartstudier och därefter en fältfas med en inventering av miljön och grävande av sökschakt.

Resultaten visar att det inte finns några okända fornlämningar inom planområdet. Däremot finns det frågetecken kring de registrerade fornlämningarna RAÄ 123 och 224 (se nedan).

Delområde 1

Inom denna yta finns inga sedan tidigare registrerade fornlämningar. Inga nya fornlämningar påträffades, med undantag av en eventuell hålväg. Denna kommer dock inte att påverkas av exploatering.

Åtgärd: ingen

Delområde 2

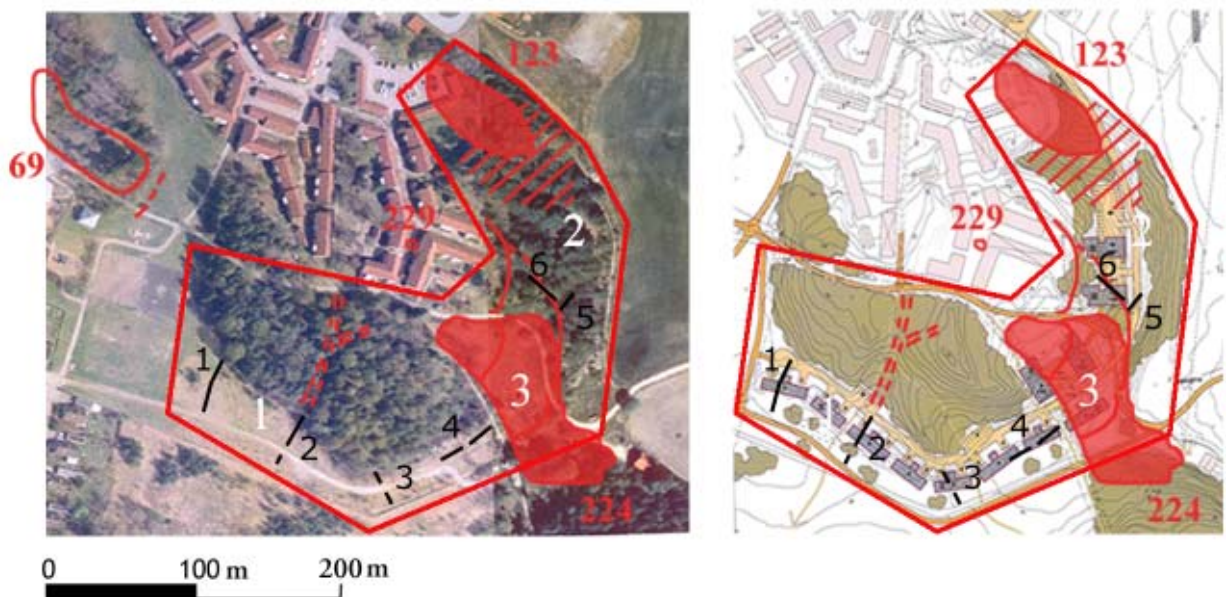
I den norra delen av delområde 2 ligger ett registrerat gravfält, RAÄ 123. Det är oklart om fornlämningen är ett gravfält eller inte. Vid fältinventeringen påträffades ytterligare formationer som *kan* vara gravar, vilket också innebär att gravfältet *kan* vara större. Större delen av fornlämningen är idag övertäckt med jordmassor som lagts ut i samband med byggandet av en parkeringsplats och garage (figur 7).

Åtgärd: en arkeologisk förundersökning krävs för att avgöra fornlämningens art och avgränsning söderut

Delområde 3

Delområde 3 består nästan helt av en registrerad fornlämning, bytomt RAÄ 224. Sannolikt är bytomtens äldsta delar från 1500-talet och större delen av gårdsbebyggelsen har legat utanför planområdet. Viss bebyggelse kan dock finnas inom planområdet, men dess ålder och omfattning är oklar.

Åtgärd: en arkeologisk förundersökning krävs för att avgöra fornlämningens ålder, karaktär och omfattning



Figur 7

Resultaten från den arkeologiska utredningen vid Södertil samt schaktplan med de sex sökschakten markerade med svart. Bakgrundsbilder, ortofoto över Södertil (tillhör Sigtuna kommun) samt plan över den planerade bebyggelsen. Skala 1:5 000

Referenser och källor

Otryckta källor:

Fornminnesregistret i Stockholm

Lantmäteriarkivet i Stockholm, Lantmäteriverket

Södertil nr 3

Akt 2	Arealmätning	okänt årtal
Akt 3	Renritning av akt 2	
Akt 7	Arealmätning	1724
Akt 10	Ägodelning	1764
Akt 15	Arealmätning och rågångsförättning	1868
Akt 23	Laga skifte	1909

Sigtuna Museums arkiv

Karta över inägorna och betesmarken till Norr och Söder Thil samt Munkholmen. Upprättad år 1864 av Gustaf Pihlgren

Tryckta källor:

Samrådshandling. Stadsbyggnadskontoret maj 2004. Detaljplan för Flerbostadshus söder om Granitvägen omfattande del av fastigheterna Södertil 1:173, 1:174 och 1:180 i Sigtuna stad och kommun, Stockholms län

Almqvist, J. A. Frälsegodsens i Sverige under stormaktstiden, del 1, Stockholm 1931

Claréus, C. 1980. Delundersökning av järnåldersgravfält fornlämning 180, Norrtill, St Olofs sn, Sigtuna kn, Uppland. Riksantikvarieämbetets och Statens Historiska Museer rapport. Undersökningsverksamheten 1980:54

Floderus, E. 1945. De äldsta Sigtunavägarna och ortnamnet Til. I: Fornvännen 1945 häfte 2-3, S 122-135.

Frisk, M. 2000. Historiska kartor. Begrepps- och informationsanalys inför en anpassning till GIS. Riksantikvarieämbetet, Kunskapsavdelningen. Stockholm

Gihl, G. 1925. Sigtuna och Norrsunda, källor till Sigtuna stads och Sigtunabygdens historia, Del 2. Uppsala

Hellberg, L. Uppsala Nya Tidning 28/2 1984

Holmbäck, Å. & Wessén, E. 1979. Svenska Landskapslagar. Tolkade och förklarade för nutidens svenskar. Första serien: Östgötalagen och Upplandslagen. Stockholm

Pettersson, M. 2002. Björkbacka/Norrtil, S:t Olofs sn, Sigtuna kommun.
Arkeologisk utredningsgrävning av objekt 1, förundersökning av
objekt 1-5 och slutundersökning av objekt 5. SMUV Sigtuna museers
Uppdragsverksamhet

Ullén, G. 1954. Sigtunatraktens strandlinjer omkring år 1000. I: Situne Dei
1951-52

Administrativa uppgifter

Länsstyrelsens diarienummer:	431-04-46331
Uppdragsgivare:	AB Sigtunahem
Kvarter/område:	Södertil 1:173, 1:174 och 1:180
Socken:	S:t Olof
Landskap:	Uppland
Ek kartblad:	118 21, 118 22
Typ av undersökning:	Arkeologisk utredning
Fältarbetsid:	augusti 2004
Fältarbetspersonal:	Anders Wikström
Rapportarbete:	Anders Wikström
Dokumentation:	1 schaktplan 9 digitala fotografier digitala rektifierade historiska kartor



Sigtuna Museum

Stora Gatan 55
193 30 Sigtuna.

tel.: 08 - 597 838 70, fax.: 08 - 597 838 83.
e-postadress: anders.wikstrom@sigtuna.se

Bilaga

Utdrag ur fornlämningsregistret

RAÄ 123

Lämningstyp: Gravfält
Terräng: NÖ kanten av moränplatå V-SV om dalgång.
Skogsmark, fd hagmark

Beskrivning:

1951 års inventering

Gravfält bestående av 7 fornlämningar. Dessa utgörs av runda, fyllda stensättningar. De runda stensättningarna äro ca 5-10 m diam, fyllda samt 0,3-0,8 m höga. Fyllningarna äro övertorvade med i ytan enstaka stenar. Kantkedjor saknas. Lämningarna tämligen orörda. Möjligen kan en rubriceras såsom hög.

Reviderad inventering 1979

Inom på fotobilden angivet ca 75x25 m (NV-SÖ) st område skall enl 1951 års inv ha funnits ett gravfält med 7 runda stensättningar enl vidstående beskrivning. Lokalen R-markerades dock ej 1951!

1979 kunde endast i den SÖ lägre delen på obetydlig moränrygg ses en oregelbunden lämning med på SV-sidan något rakare kant med stenar, 0,3-0,4 m st. NV om denna är en sänka utan spår av anläggningar. På den högre delen i NV har i sen tid en avbaning av ytlagret och utjämning av platån skett, varvid jordmassor och spridd sten (utan synbara koncentrationer) jämte ris och lövmassor utmakats mot Ö-SÖ kanten.

RAÄ 224

Lämningstyp: Bytomt/gårdstomt
Terräng: Hagmark

Beskrivning:

Husgrunder, svaga spår av, på markerat område syns rester av grunder och tegel efter manbyggnad i NV delen och husgrundrester efter uthus i SÖ delen. I närheten finns en stor fruktträdgård. Södertil förstördes efter en brand.