



## Billby golfbana

Mats Pettersson

Rapport Arkeologisk utredning

# Billby golfbana

Mats Pettersson



# Sigtuna Museum

Stora Gatan 55  
193 30 Sigtuna

[sigtunamuseum@sigtuna.se](mailto:sigtunamuseum@sigtuna.se)  
[www.sigtuna.se/museer](http://www.sigtuna.se/museer)



Produktion: Sigtuna Museum

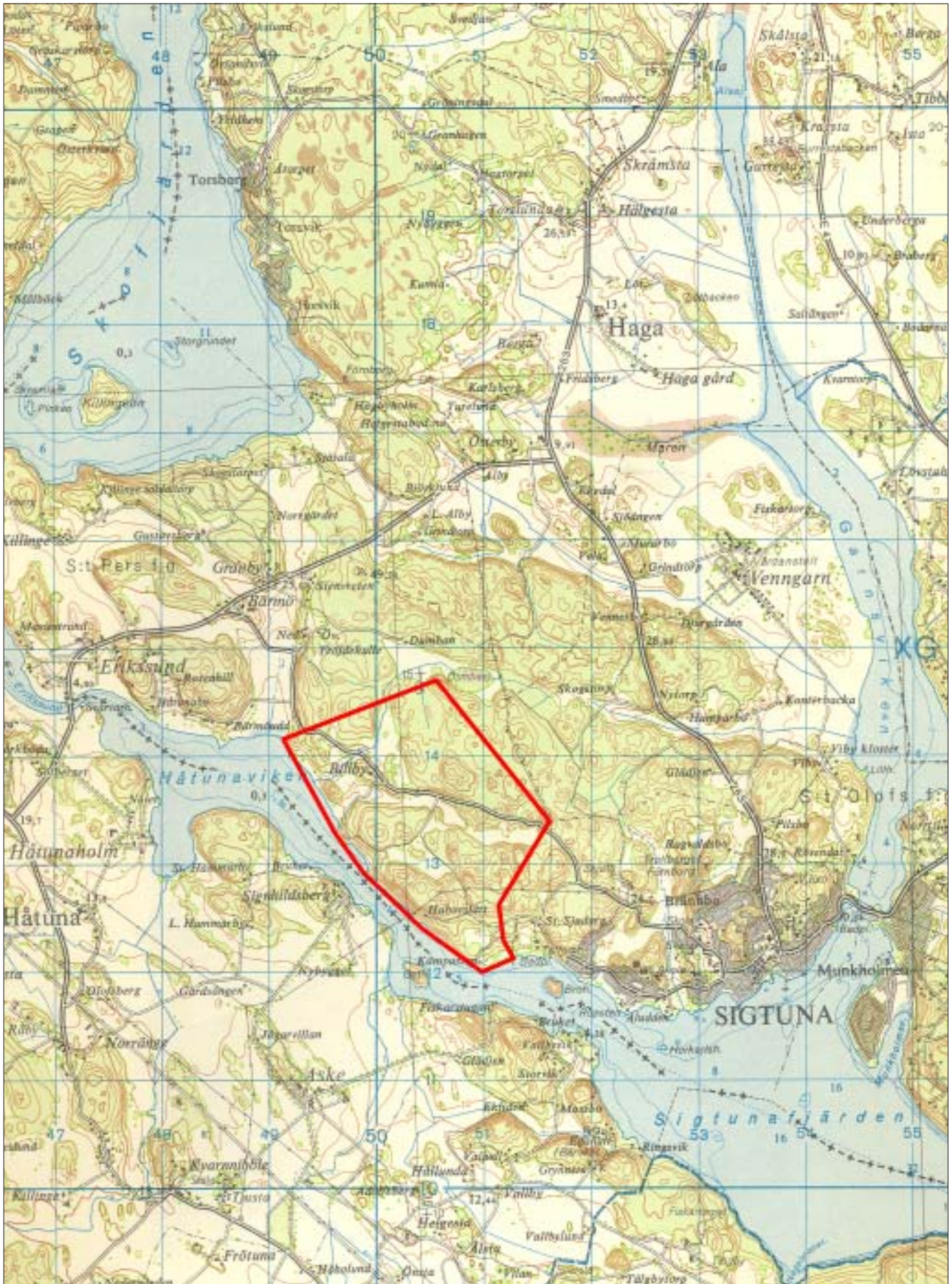
© Text: Mats Pettersson  
© Kartor: Mats Pettersson  
© Foto: Mats Pettersson  
© Formgivning: Jacques Vincent  
© Original: Anders Wikström

Tryck : Sigtuna 2004

ISSN : 1401-4645  
ISBN : 91-975066-3-X

# Innehåll

<b>1. Inledning</b>	<b>5</b>
<b>2. Syfte och metod</b>	<b>5</b>
<b>3. Källmaterial i kulturlandskapet</b>	<b>7</b>
3.1 Topografi och fornlämningsmiljö	
3.2 Tidigare arkeologiska undersökningar	
3.3 Det litterära landskapet	
<b>4. Resultat från arkiven</b>	<b>11</b>
4.1 Historiska storskaliga kartor	
4.2 Jordartskartor	
4.3 Svenskt Diplomatarium	
4.4 Jordeboksutdrag	
<b>5. Resultat från fältinventeringen</b>	<b>15</b>
5.1 Bebyggelseutveckling under yngre järnålder	
<b>6. Konfliktområden</b>	<b>17</b>
6.1 Konflikter mellan objektområde och golfbaneanläggning	
<b>7. Sammanfattning</b>	<b>20</b>
<b>8. Efter utredningen</b>	<b>21</b>
<b>9. Referenser</b>	<b>22</b>
9.1 Litteratur	
9.2 Arkivmaterilal	
9.3 Kartor	
9.4 Muntliga uppgifter	
<b>10. Administrativa uppgifter</b>	<b>23</b>
<b>11. Bilagor</b>	<b>24</b>
Bilaga 1. Fotolista från fältinventeringen	
Bilaga 2. Notarium Explicatio, A14-74	
Bilaga 3. Notarum Explicatio, B32-31:2	
Bilaga 4. Objektbeskrivningar	
Bilaga 5. Registrerade fornlämningar	
Bilaga 6 och 7. Höjdnivåer	
Bilaga 8. Teckenförklaring	



Figur 1. Översikt bild med utredningsområdet, Billby 1:1 markerad. Topografiska kartbladet ligger som grundkarta. Skala 1: 50 000.

# 1. Inledning

Sigtuna museer har på uppdrag av Martin Sternberg, Billby Golf, (via länsstyrelsen i Stockholms län) utfört en arkeologisk utredning, steg 1, vid Billby gård, S:t Pers socken, Sigtuna kommun. Uppdraget som bekostades av uppdragsgivaren, utfördes på grund av en planerad golfbana inom fastigheten Bilby 1:1. Uppdraget har innefattat en inventering av utredningsområdet, arkiv- och kartanalyser med föreliggande rapport som sluresultat.

Bilby 1:1 är idag en gård under Signhildsberg. Ägorna gränsar i sydöst mot Sigtuna stad och gränsen mellan Billby och Signhildsberg går mitt i Sigtunafjärden.

## 2. Syfte och metod

Det övergripande syftet med utredningen var att ta reda på om registerade lagskyddade fornlämningar eller tidigare icke kända fornlämningar - fortsättningsvis nedan kallade fornlämningsindikationer - skulle komma i konflikt med den planerade golfbanehål eller övriga anläggningar inom golfbanan.

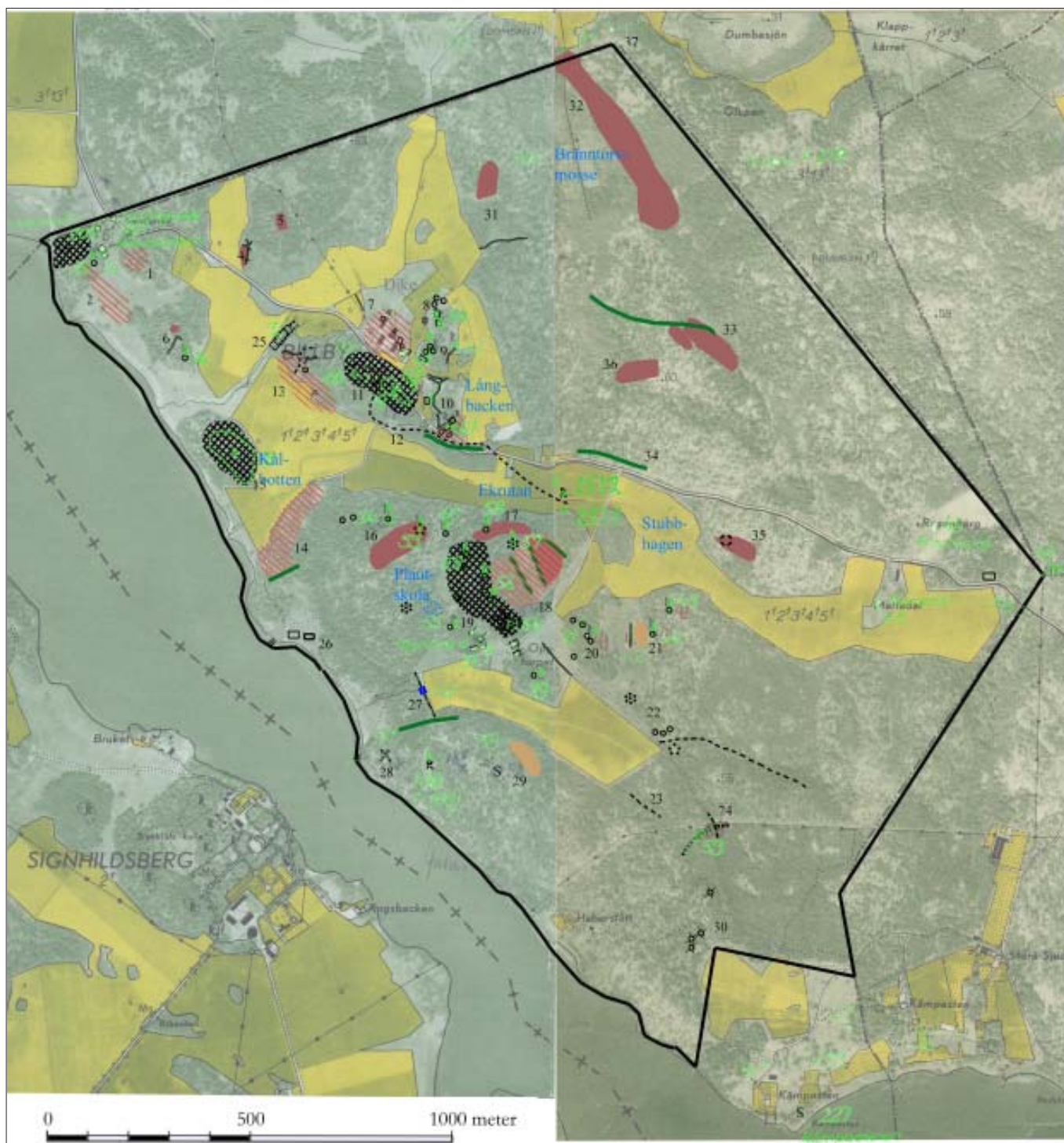
Utredningen inleddes med en arkivfas och en retrogressiv analys av äldre lantmäteriakter; arealavmätningar, ägodelningar samt skifteskartor i Gävle. (Analysen innebär att se tillbaka på - och igenom ett historiskt tidsskikt och på så sätt vinna kunskap om en ännu äldre period.)

Genom en analys av lantmäteriakterna kunde ett äldre odlingslandskap och bytomten före de äldsta avmätningarna rekonstrueras. Med viss försiktighet kunde resultaten också användas för att säga något om den medeltida och vikingatida bebyggelsebild och därigenom också inringa, ur arkeologisk synpunkt, känsliga lägen (tas upp i kapitel 4).

Det kartmaterial som förväntades finnas på Signhildsberg var litet men några naturnamn kunde ändå komplettera bilden av ett äldre kulturlandskap (se vidare i figur 3).

En genomgång av ortnamnsarkivet på SOFI (Språk- och folkminnesinstitutet) i Uppsala; ortnamnslådan, jordeboksutdrag, Svenskt Diplomatarium och den äldre jordartskartan (SGU's Aa-serie) har kastat lite ljus på hur långt tillbaka i tiden man skriftligt kan koppla Signhildsberg med Billy by (tas upp i kapitlet: Svenskt Diplomatarium).

En analys av det kända fornlämningsbeståndet tillsammans med jordartskartorna – SGU's Aa-serie och SGU's Ae-serie samt det ekonomiska och topografiska kartbladet utfördes för att ringa in områden där även dolda forn-



Figur 2  
 Tidigare registrerade fornlämningar (bilaga 5), samt de vid utredningsinventeringen påträffade fornlämningsindikationerna (bilaga 4).

lämningar kunde finnas, så kallade ”konfliktområden” (tas upp i kapitlet: Topografi och fornlämningsmiljö samt Jordartskartor).

En specialinventering och fältstudier gjordes över hela området, i synnerhet de områden som i arkivfasen framstätt som särskilt intressanta.

Inventeringen koncentrerades till områden med golfbaneanläggningar enligt programskiss – Billby – Golf (Samrådshandling, Stadsbyggnadskontoret, Sigtuna kommun, juni 2003). Vid fältinventeringen, togs två experter till hjälp, Docent Clas Tollin, universitetslektor i agrarhistoria vid Sveriges lantbruksuniversitet (SLU) och Mikael Olausson, docent i arkeologi (tas upp i kapitlet: Resultat från fältinventering).

## 3. Källmaterial i kulturlandskapet

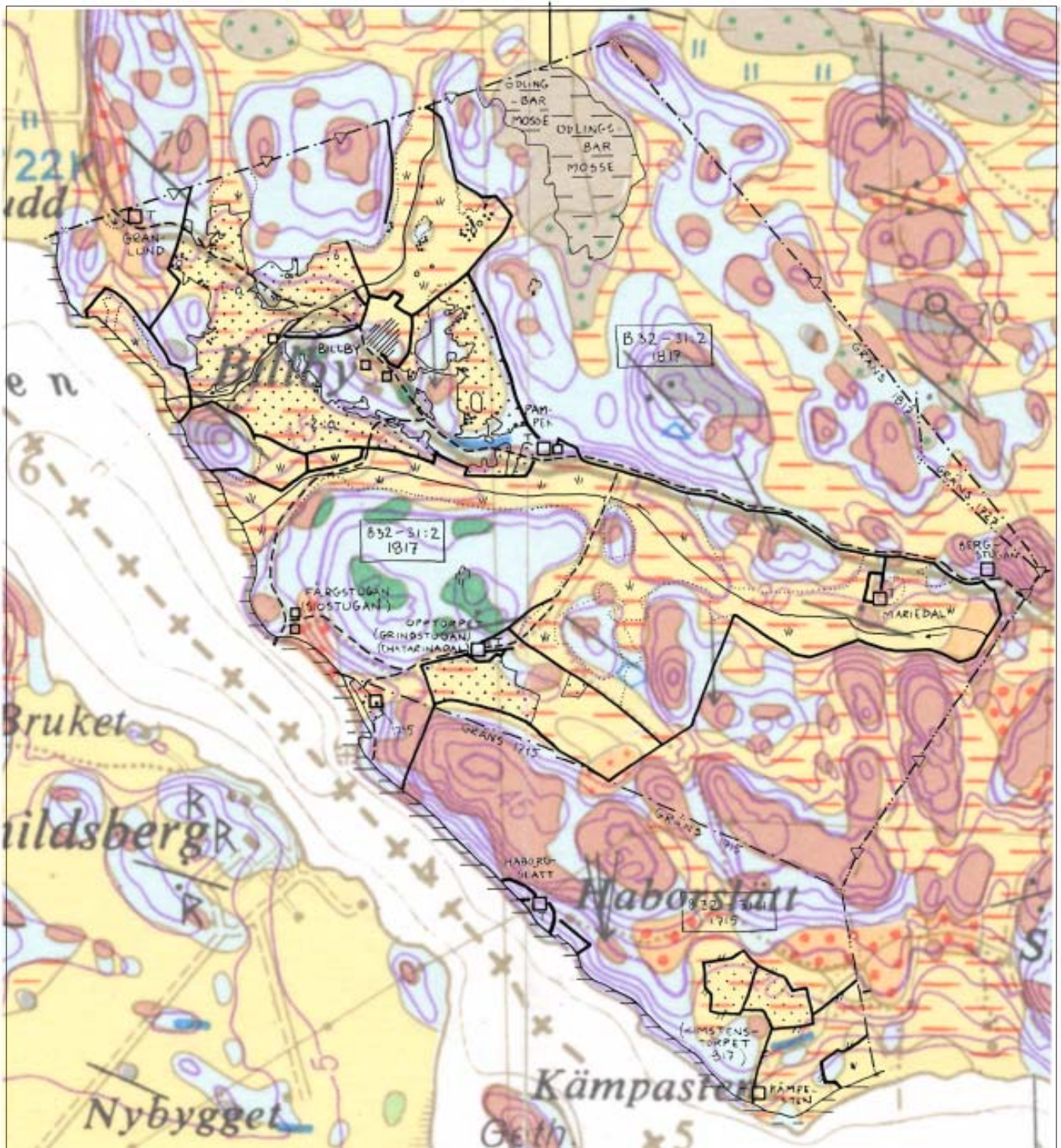
### 3.1 Topografi och fornlämningsmiljö

Utredningsområdet, fastighet Billby 1:1, är ca 2,2 x 1,5 km = 3,3 km<sup>2</sup> stort. Det består av åker och skogsmark med höjdskillnaderna som varierar mellan 5-50 meter över havet.

I området finns två större höjdområden, mellan 15-50 meter över havet, bestående till största delen av morän och berghällar (grönsten och äldre granit). Det ena, ett höjdområde nordöst om Billby gård norr om landsvägen där indikationer på stenålder finns. Det andra, ett höjdområde söder om gården där ett större antal fornlämningar från yngre bronsålder-äldre järnålder finns. Vilket enligt kulturmiljövårdsprogrammet för Sigtuna kommun, tryckår 1985, är den största koncentrationen av bronsålderslämningar i kommunen – drygt 20 kända gravar. Av dessa har 14 stycken en klar bronsålderskaraktär i form avstensättning, röseliknande stensättning samt ett röse med 9 meter i diameter, samtliga anlagda i krönläge. Här finns också en skärvtenshöj som indikerar en möjlig boplats. Mellan dessa finns mindre höjdområden (i de storskaliga historiska kartorna kallade ”backar i åkergården”) bestående av morän och berghällar, med fornlämningar från tiden äldre järnålder till 1800-tal. Områdena nedanför dessa höjder består uteslutande av glaciallera och motsvaras idag av åkermarken och i historisk tid av åker- och ängsmarken (figur 3).

Två väl synliga fornlämningar i form av yngre järnåldersgravfält finns i området. Dels ett vid Billby gård och dels ett 400 meter sydväst om gården, på en markant höjd alldeles intill Sigtunafjärden. De två gravfälten består av 25 respektive 35 gravar. Richard Dybeck skriver angående gravfältet uppe vid Billby gård i en berättelse till Kungliga Vitterhets- Historie- och Antikvitetsakademien år 1858: *”vid Billby i S:t Pers socken äro, nära intill husen, några vackra grafkullar, hvilka borde, men icke lär kunna bibehållas. Flera hafva nyligen gått förloerade. Rättaren vid Erikssund berättade, att då för kort tid sedan en vägfyllnad af sten nära gården upprefs, en runsten träffades, hvilken åter blifvit på stället nerlagd och höljd med grus. Men han kunde nu efter ett par års förlopp icke närmare utvisa platsen och egaren af gården föregaf sig sakna all kännedom om förhållandet”* (Dybeck 1858).





Figur 3  
 Modern jordartskarta (SGU's Ae-serie) med rektifierat historiskt kartöverlägg (B32-31:2, LMV).

Även Amanuens E. Olsson var på plats 1914 och undersökte ett 20-tal gravar från gravfältet vid Billby gård. I fyndmaterialet från denna undersökning kan nämnas spännbucklor, benkammar, pärlor av brons och glas, knappar, knivar samt spikar och nitar (se nedan). Genom området går en väg, känd från 1700-talet, i öst-västlig riktning, som ansluter till Billby bytomt. Två runstenar står i områdets södra del. Den ena, en så kallad brosten, (RAÄ 251) med inskriften: "Gudrik och Gillög reste stenen efter Torkel, sin son. Gud hjälpe hans ande". Sven B. F. Jansson skriver i en artikel om Billbysten "fyndplatsen är av intresse; över den nuvarande åkern, där en bäck tidigare har runnit, har av allt att döma gått en färdväg, som har förenat byggderna på båda sidorna av Håtunasundet (figur 4). Den andra runstenen (RAÄ 188, U147) är en sentida ristning "möjligen tillkommen i ett 'Göticerande' syfte" (Gustavsson 1972), huggen på 1800-talet i ett större klippblock (figur 5).

Övrig bebyggelse eller rester efter bebyggelse inom utredningsområdet är ett antal torp: Haborslätt, Mariedal och Rosenborg. Tidigare har även de två torpen: Opptorpet och Pampen legat på Billby bys ägor.

I utredningsområdets sydöstra del ligger en dammliknande konstruktion bestående av en 2 meter hög jordvall mellan två höjder, i utredningen kallad objekt 27, på fornminnesinventeringens karta benämnd "vall". Om detta varit en dammvall har dammen legat direkt öster om vallen. I den tänkta dammens östra del låg en 100 meter lång mur – i nord-sydlig riktning - som till synes stänger till dalsänkan öster ifrån (RAÄ 53).

### 3.2 Tidigare arkeologiska undersökningar

I samband med ett väg- och trädgårdsarbete som friherren von Essen på Signhildsberg hade beordrat 1913 skedde skadegörelse på gravfältet uppe vid Billby gård (RAÄ 19).

I dokumentation av den arkeologiska undersökning går att läsa:  
*"på östra sidan om vägen i den delvis skogsklädd backen omkring statbyggnaden vid Billby i S:t Pers socken ligger ett större gravfält. Å den uppgjorda planen över gravfältet har ett 50-tal gravvar inlagts. Samtliga, utom två, som äro runda stensättningar, utgöras af i allmänhet mindre högar, de flesta omkring 5 meter i diameter och obetydliga till höjden. Den största högen var 9 meter i diameter och 1 meter hög.*

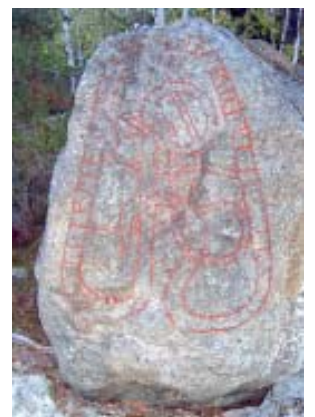
*Då den nuvarande byggnaden år 1908 uppfördes spolierades ett flertal högar. Likaså förstördes vid odlingsarbete förra hösten ett stort antal gravar, som lågo utefter landsvägen.*

*De nu undersökta högarna komma samtliga att borttagas i och för trädgårdsanläggning kring byggnaden. Undersökningen omfattade 17 gravar plus rester efter ytterligare en grav, förstörd vid vägarbetet 1913" (Olsson 1914).*

Dessa fynd besiktigades på Statens Historiska Museum i samband med utredningen. Det visade sig att fyndkombinationen pekar på en något tidigare datering än som har antagits av Nils Åberg (1953). Låga, plana spelbrickor i kombination med små spännbucklor indikerar en datering till folkvandringstid. Gravmorfologiskt finns hela perioden folkvandringstid – vikingatid representerad på gravfältet.



Figur 4  
Runsten, RAÄ 251, (en så kallad brosten) öster om Billby gård, söder om landsvägen.



Figur 5  
Runsten, RAÄ 188, nere vid stranden mitt emot Signhildsberg.

### 3.3 Det litterära landskapet, legenden om Habor och Signhild

Kulturlandskapet i utredningsområdet består förutom av fasta fornlämningar, vilka får representera förhistorien och medeltiden, även av ett historiskt landskap i form av herrgården mitt över fjärden och färjeläget som förband Signhildsberg och Billby ägor. Under 1800-talet kom Billby att fungera som en inkörsport från öster till Signhildsbergs säteri och det första skriftliga belägget för att Billby var en del av säteriets ägor är en ägodelningskarta från år 1817, "Karta över alla ägor till Signhildsbergs säteri med Billby by", (aktnummer: B32-31:2, LMV). Även ett litterärt landskap är av särskild vikt i form av Billby-områdets uråldriga koppling till Fornsigstuna/Signhildsberg och sagan om Sigurd och Havor. I boken Fornsigstuna – en kungsgårds historia - skriver Börje Sandén bland annat om denna legend:

*"På 1670-talet byggde och namngav Åke Rålamb sin herrgård Signhildsberg. Namnet valde han efter den nordiska sagan om prins Habor och prinsessan Signhild, en saga som sedan 1559 varit förknippad med Fornsigstuna. Habor och Signhilds kärlekssaga är omnämnd bland norska och isländska skalder från 800-1200-talet. Men det var först den danske krönikören Saxo Grammaticus som återgav hela historien i skrift omkring år 1200. Den förste som i svensk litteratur tar upp Habor och Signhildsmotivet är Laurentius Petri år 1559 i sin "Svenska Krönikan" där han bland annat skriver: '...Habardh, som skulle vara konungens son i Norge, vart hängd i Uppland, icke långt från Sigtuna, på en plats som än idag kallas Habardsslätt, beläget tvärs över sjön emot en by i Håtuna socken'" (Sandén 1991:20 ff). Denna plats finns idag markerad som ett ortnamn, Haborslätt, på det Ekonomiska kartbladet (11I 2a).*

*"Sagan om Habor och Signhild har mycket tidigt omvandlats till en populär folkvisa, som sjungits i århundraden i hela Norden. Den har varit föremål för vetenskapliga analyser på många sätt. Man har bland annat hävdats, att sagan redan på 1200-talet skulle ha fått folkvisans form. Under 1600-talet tycks den ha varit den populäraste av alla svenska folkvisor och den omnämnes redan på 1500-talet" (Sandén 1991:24).*



Fynd från den arkeologiska undersökningen 1914.  
Kam (övre vänstra bilden), spelbrickor (bilden ovan) och glaspärlor (bilden till vänster).

## 4. Resultat från arkiven

### 4.1 Historiska storskaliga kartor

En retrogressiv analys av äldre lantmäteriakter på lantmåteriverket i Gävle har utförts. De kartor som använts är en geometrisk avmätning från 1680-talet (aktnummer A14-73, 74 LMV), en ägomätningsskarta från 1817 (aktnummer B32-31:2 LMV). Genom en analys av lantmäteriakterna kunde ett äldre odlingslandskap samt bytomten före de äldsta avmätningarna rekonstrueras. Genom detta framkom att det under 1600-talet funnits 5 brukarfamiljer i byn plus ytterligare en familj, där möjligen en mjölnare bodde. I jordeboksutdraget från år 1543 finns en kvarn omnämnd (se kapitel: Jordeboksutdrag).

Med viss försiktighet kunde resultaten också användas för att säga något om den vikingatida och medeltida bebyggelsebild. Härigenom kunde ur arkeologiska synpunkt känsliga lägen inringas (figur 6).

### 4.2 Jordartskartor

Vidare har en analys av SGU's jordartskartor utförts. Den äldre berg- och jordartskartan, SGU's Aa-serie från år 1865, kan ge uppgifter om en äldre hydrografi. Den yngre jordartskartan, SGU's Ae-serie från år 1967, kan bland annat ge indirekta uppgifter om ett äldre odlingslandskap.

På grund av sjösänkingsprojekt sedan 1800-talets mitt är ”det många gånger omöjligt att identifiera de äldre myrmarkerna utifrån den moderna ekonomiska- eller topografiska kartan” (Tollin 1996:62). Vid analys av den äldre jordartskartan, SGU's Aa-serie, kunde framför allt den ursprungliga hydrografen studeras så som den såg ut innan sjösänkningprojekten under 1800-talets senare del. Därigenom kunde försvunna vattendrag påvisas, som i det här fallet försvunnit genom täckdikning. T.ex. det vattendrag på Billby's ägor flöt från öster till väster förbi torpet Mariedal och vidare ner mot runsten (RAÄ 251).

Den sena medeltiden till tiden före den agrara revolutionens inledning under 1700-talet kan ses som en period dominerad av relativt små förändringar (Cserhalmi 1999:110). Med tanke på de likheter som finns mellan den moderna jordartskarteringens klassgränser (SGU's Ae-serie) och bondens markslagsgränser från 1600-talets geometriska jordeböcker samt 1700-talets storskifteskartor ger den yngre jordartskartan, SGU's Ae-serie, indirekta uppgifter om ett äldre odlingslandskap, t. ex. var det varit lämpligt att odla.

De Geometriska jordeböckerna och Storskifteskartorna kan anses representera ägobilden för en period som inte förändrats på något genomgripande sätt från sen medeltid fram till den agrara revolutionen. På Laga skifteskartorna har markanvändningen ofta förändrats betydligt. Flera faktorer spelar in - övergången till vallodling, nya typer av jordbruksredskap t.ex. övergång från årder till vändplog vilket ledde till att man röjde bort mycket sten från åkrarna som lades i röjningsrösen. En annan orsak till förändring var att man börjar täckdika ängsmarken för att odla upp den till åker eller göra små intagor (nyodlingar på utmarken) på moränjordarna. (Pettersson 2003, manus och Pettersson. 2004:9,



Figur 6  
Ekonomiska kartbladet, 11I 2a och 2b, med rektifierad ägomättningskarta från år 1817 (B32-31:2, LMV) som kartöverlägg.

manus). Likheterna mellan jordartskartans och det historiska kartmaterialets klassgränser kvarstår dock i fallet Billby på så sätt att områden med glaciallera sammanfaller med den odlingsbara jorden ända in i modern tid enligt det ekonomiska kartbladets från år 1952. Andra områden än glaciallera tas alltså inte upp för odling (figur 3). Byn splittrades inte vid skiftet.

### 4.3 Svenskt diplomatarium

På Språk och folkminnesinstitutet (SOFI) påträffades uppgifter dels om ortnamnet Billby dels de tidigaste skriftliga beläggen för Billby by.

De äldsta skriftliga belägget för Billby by är från år 1299 och påträffades i en sammanställning av diplom från Sveriges medeltid, Svenskt Diplomatarium. Av de 14 band som genomsöktes efter ortnamnet Billby, och täckte perioden 1299-1420, fanns 4 nedslag från åren 1299, 1311, 1316 och 1344 där brukare på någon av gårdarna i Billby har stått som vittnen vid undertecknandet av juridiska dokument.

I ortnamnet Billby ingår som första led ett gammalt personnamn Bilde. Ortnamnet skrevs 1299 *in bildaby*. År 1316 skrevs namnet *in billaby*. År 1344 möter vi formen *In billeby*. Unders 1600-talet skrevs namnet genomgående *Bilby*. Man kan jämföra Billby med Billsta i Sorunda socken, Södermanland och Bildastad i Tjust socken, som troligen också innehåller mansnamnet Bilde. De bynamn som bildats av personnamn är i vårt land mindre vanliga än de som innehåller en terrängbeteckning. Talrikast förekommer sådana namn i Uppland och Finland (Anderby 1948).

### 4.4 Jordeboksutdrag

”Under Gustav Vasas ledning tar statsmakten ett hårdare grepp kring landets ledning. Ett tecken på den stärkta statsmakten är de noggrannare reglerade skatterna. Varje gård kom under 1500-talets mitt att värderas och värdesättas i de jordeböcker som upprättades. Gårdarna fick sig tilldelat ett hemmantal som baserades på den avkastning gården hade. Grunden för bedömningen av hemmantalet var att ett helt hemman skulle kunna försörja den familj som brukade gården och att familjen, förutom att klara den egna försörjningen, även skulle kunna betala skatt till kungen. I och med 1500- och 1600-talens växande befolkningen i städerna och järnhanteringens expansion i bergslagen ökande efterfrågan på mat. Med stigande matpriser på en avsalumarknad gick det att försörja sig även på mindre gårdar. Priserna på jord steg och varje gård blev allt mer värdefull. Tillsammans gjorde detta att storleken på gårdarna minskade. Hemmanklyvning, uppdelning av gårdar mellan fler brukare, blev allt vanligare under 1600- och 1700-talen. Därför var det inte omöjligt att en gård som under 1500-talet försörjde en familj som betalade skatt under 1700-talet kunde försörja kanske tre familjer som var och en betalade skatt” (Cserhalmi, N. 1999:117 f). Troligen är det en hemmansklyvning som man ser i jordeboksutdraget från Billby under perioden år 1542-1871, där varje gårdsbruk hade minskat sitt hemmanstal från 1 helt till  $\frac{3}{8}$  mantal. Hur många gårdsbruk med brukarfamiljer som egentligen döljer sig bakom dessa siffror under 1700-1800-tal skulle gå att nå via vidare studier av bland annat mantal-slängder och husförhörlängder. Normalt var hemmansklyvningen i Uppland liten (Gadd 2000).

År 1542 är det äldsta nedslaget i jordeboken på Billby by, då skrivet Billeby. Då omfattade Billby by fem gårdsbruk där ett var kyrkojord och ett frälsejord och tre knutna till Arnö eller Ekolsund. År 1543 ser ägonaturen likadan ut. År 1567 står fyra gårdsbruk noterade som krono och ett som frälse, då dyker även "ena littenn quarrrn i Billby" upp. Andra gången kvarnen finns noterad är år 1617. År 1871 har ägonaturen i Billby by ändrats till 4 skattejord och en frälsejord.



*En av gravarna på gravfält, RAÄ 19, dock utanför lagskyddad fornlämning*



*Ett av rösena vid objekt 22*



*Stensträng, objekt 4*

## 5. Resultat från fältinventeringen

Under utredningen framkom ett 100-tal fornlämningsindikationer som grupperats i 37 objektområden (fig. 8 och 9). Bland dessa ingår 46 registrerade och lagskyddade fornlämningar.

Dessa fornlämningsindikationer och lagskyddade fornlämningar sträcker sig från stenålder till 1800-tal och utgör de rester som finns kvar av äldre tiders kulturlandskap.

En primär bedömning av utredningsområdets stenålderslandskap har gjorts men måste under steg 2 utredas vidare med hjälp av en stenåldersexpert. Högt liggande stenfria områden exponerade åt söder som under stenåldern legat intill en lagun, samt en notering på 1979 års fornminnesinventering om en ”stenåldersboplats” indikerar att det är meningsfullt med vidare undersökningar (bilaga 6).

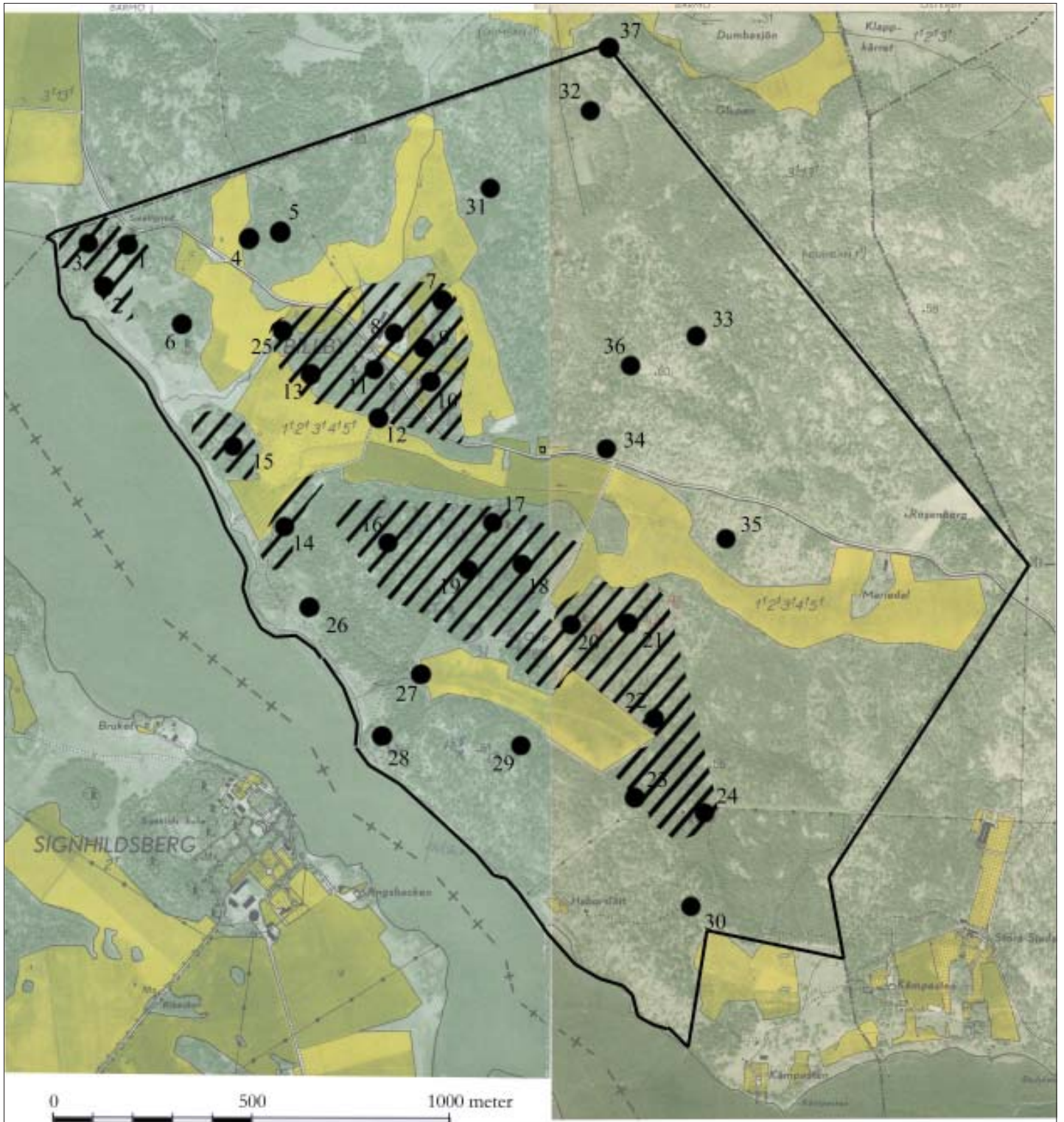
Det agrara odlingslandskapet från bronsålder – äldre järnålder representeras av stensträngar, gravfält, stensättningar och rösen samt skärvstenshögar och en hålväg. I och med denna utredning har bilden av bronsåldern blivit mera diffus och betoningen på äldre järnålder blivit starkare (bilaga 7).

Rester efter ett agrart odlingslandskap från folkvandringstid – vikingatid påträffades i form av gravfält, stensträngar och bebyggelse lämningar. Perioden medeltid – 1800-tal går att spåra i det historiska kartmaterialet. Det agrara historiska landskapet utgörs av Billby byplats, åkerkanter, en äldre vägsträckning strax söder om byn, minst en kvarnplats och dammvallar samt minst ett färjeläge (figur 2).

En särskild stötesten är Billby bytomt, som enligt byggplanen kommer att utgöra klubbcentrum samt ett område strax söder om gården där byggnation av klubbhus är planerat. I detta ligger utredningens främsta utmaning. Det är av största vikt att lokalisera och avgränsa bytomten så att arkeologiska undersökningar kan undvikas eller minimeras. En viktig aspekt av Billby-projektet är intentionerna att golfbanan också ska vara en natur- och kulturpark.

Dessa konflikter kommer att redovisas nedan i kapitlet objektområden. Det måste dock betonas att konflikterna mellan fornlämning och anläggningar inom den planerade golfbanan inte är möjliga att avgränsa före en arkeologisk förundersökning.





Figur 8  
Placering av områden där kulturvärden och planerade golfhål kan komma i konflikt, så kallade konfliktområden. Ekonomiska kartbladet, 11I 2a och 2b, ligger som grundkarta.

## 5.1 Bebyggelseutvecklingen på Billby ägor under järnåldern

Den förhistoriska bebyggelsen som går att spåra i och runt Billby by kan dateras från folkvandringstid till vikingatid. Dateringarna är gjorda utifrån gravmorfologi och ortnamnsstudier (slutleden –by i Billby) - man brukar säga att bynamnen har sina rötter i yngre järnåldern. Dateringarna är även baserade på föremålsstudier av fynden från de arkeologiska undersökningarna (av RAÄ 19), år 1914, då 20 gravar undersöktes i samband med en vägbreddning i byn. Samt ett fynd av en runsten 1954 och rapporter om ytterligare två runstenar (R. Dybeck 1858 respektive riksantikvarieämbetets ”förstagångsinventering” 1940-tal). Den medeltida bebyggelsen kan spåras i ett antal diplom från 1299 och framåt under 1300-tal samt i jordeboksutdrag. Billby by finns också representerat i det storskaliga kartmaterialet från 1600-1800-tal, geometriska jordeboken och skifteskartor. Utifrån dessa iakttagelser kan man alltså anta en bebyggelsekontinuitet vid dagens gårdsläge under minst 1500 år. Det folkvandringstida bebyggelseläget har lokaliserats till en plats strax öster om den nutida gården. Den nutida gårdsplatsen sammanfaller troligen med platsen för den vikingatida gården. Däremot tyder gravmorfologin vid Billby på en platskontinuitet hos gravfältet (RAÄ 19) där folkvandringstida-vikingatida gravformer finns representerade. Arkeologiska undersökningar har gjorts i detta gravfält, varvid vendeltida fynd tillvaratagits (Åberg 195:128). Ytterligare ett gravfält (RAÄ 18) med likartad sammansättning finns någon kilometer söder om bytomten nere vid Sigtunafjärden där också ett möjligt folkvandringstida boplatsläge ligger direkt öster, alternativt direkt norr ut (objektområde 11), om den åker som idag omger gravfältet (figur 2). Vid en markstädning av gravfält RAÄ 18, S:t Pers socken Stockholms län, våren 1987 kunde konstateras att en tidigare oregistrerad gravfältsdel med firsidiga stensättningar av sannolikt senvikingatida typ ligger ner mot 5-meterskurvan, d.v.s. relativt lågt (Damell 1988:21 f).

## 6. Konfliktområden

Inledningsvis bör sägas att det föreligger flera frågetecken vad gäller avgränsning av markarbeten i samband med anläggandet av golfhåll, nämligen:

1. Hur många meter utanför markerat område i skogsmark kommer att beröras av markarbeten?
2. Hur ser kommunikationen mellan golfhålen ut?
3. Hur många meter utanför *fairway* på åkermark och öppen mark kommer att beröras av markarbeten?
4. Och mer exakt vilka ytor kommer att beröras av byggnation av klubbhus, busk- och trädplantering, vägar och parkeringsplatser samt vatten och avlopp.

## 6.1 Konflikter mellan objektområde och golfbaneanläggning

Figur 8 och 9

A.) Stenålder.

Objekt 31: sammanfaller med utslagsplatsen vid golfhål 2.

Objekt 32: sammanfaller med utslagsplats-mitten av golfhål 3.

Objekt 33: sammanfaller med green på golfhål 22.

Objekt 35: sammanfaller med utslagsplats-mitten på golfhål 26.

Objekt 36: sammanfaller med utslagsplats på golfhål 21.

B.) Bronsålder-äldre järnålder

Objekt 16: sammanfaller med mitten på golfhål 27

Objekt 17: sammanfaller med utslagsplatsen på golfhål 27.

Objekt 18: RAÄ 57, röse, sammanfaller med utslagsplats på golfhål 27.

Objekt 19: sammanfaller med mitten på golfhål 27

Objekt 20: stensträng sammanfaller med golfhål 11!

Objekt 22: sammanfaller med utslagsplats på golfhål 15.

Objekt 23: sammanfaller med gångstig på golfbanan.

Objekt 24: sammanfaller med green på golfhål 15!

RAÄ 39 (stensättning): sammanfaller med utslagsplats på golfhål 12.

C.) Yngre järnålder-medeltid.

Objekt 1: sammanfaller med green på golfhål 7.

Objekt 2: sammanfaller med utslagsplats på golfhål 8.

Objekt 3: sammanfaller med gångstig och utslagsplats på golfhål 8.

Objekt 4: sammanfaller med golfhål 5 strax innan green.

Objekt 6: sammanfaller med nytt skogsbryn vid golfhål 7 och 8.

Objekt 7: sammanfaller med golfanläggning direkt norr om Billby gård

Objekt 10: sammanfaller eventuellt med utslagsplatsen på golfhål 19!

Objekt 12: sammanfaller med utslagsplats på golfhål 19.

Objekt 13: sammanfaller med golfcentrets nybyggnationer!

Objekt 14: sammanfaller med gångstig strax norr om golfhål 17.

Objekt 15: sammanfaller med utslagsplats på golfhål 9!

RAÄ 251 (runsten): sammanfaller med planerad bäck på golfbanan mellan golfhål 20 och 27. Eventuellt kan en kavelbro i intill brostenen, som påträffades 1954, och artefakter till denna anläggning ligga i riskzonen!

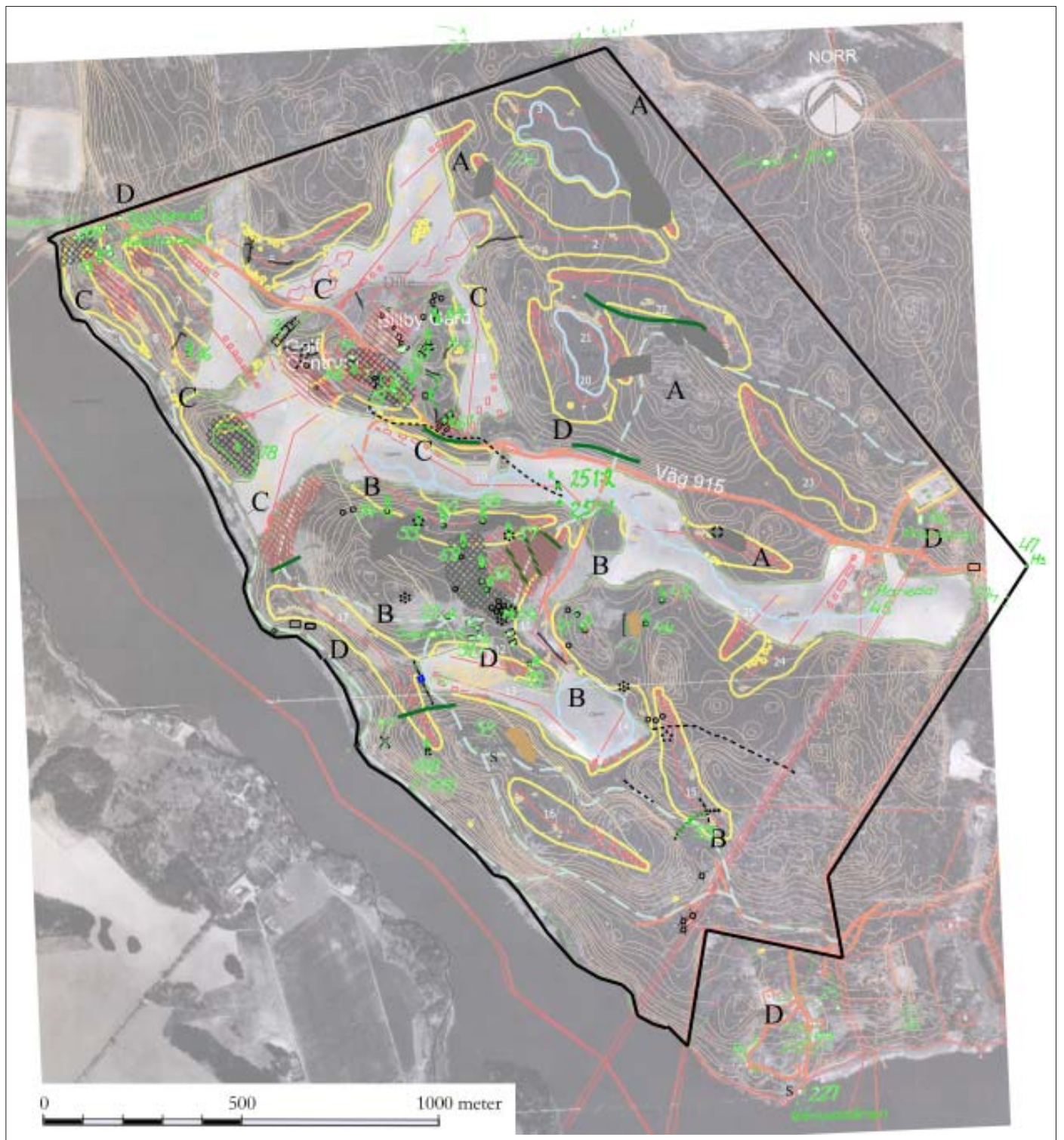
D.) Sentida torp.

Objekt 25: sammanfaller med västra kanten av det planerade golfcentret.

Objekt 26: sammanfaller med green på golfhål 17.

Objekt 30: sammanfaller med gångstig söder om golfhål 16.

RAÄ 188 (runsten): sammanfaller eventuellt med utslagsplats på golfhål 17.



Figur 9

Billby Golf's planprogram ligger som grundkarta (vita siffror markerar golfbanehål). Visar tillsammans med tidigare registrerade fornlämningar (bilaga 5), samt de vid utredningsinventeringen påträffade fornlämningsindikationerna (angående beskrivning se figur 2), var konfliktområden kan uppstå (se även figur 8). Tidsmässigt kan objekten grupperas i fyra tidskikt: A stenålder, B yngre bronsålder - äldre järnålder, C folkvandringstid - medeltid samt D sentida torpbebyggelse. Ekonomiska kartbladet ligger som grundkarta. Teckenförklaring se s 32.

## 7. Sammanfattning

Sigtuna museum har utfört en arkeologisk utredning, steg 1, Billby 1:1 för planerad golfbana, S:t Pers socken, Sigtuna kommun. Utredningen innefattade inventering av fornlämningsindikationer i fält, analys av det storskaliga historiska kartmaterialet, samt arkivstudier. Det övergripande syftet var att ta reda på om fast fornlämning berördes av den planerade golfbanan.

Under utredningen framkom ett 100-tal fornlämningsindikationer som grupperats i 37 objektområden (figur 2 och 8). Bland dessa ingår 46 tidigare registrerade och lagskyddade fornlämningar. Dessa fornlämningsindikationer och lagskyddade fornlämningar sträcker sig från stenålder till 1800-tal och utgör de rester som finns kvar av äldre tiders kulturlandskap.

En primär bedömning har gjorts av utredningsområdets stenålderslandskap har gjorts men måste under steg 2 utredas vidare med hjälp av en stenåldersexpert. Högt liggande stenfria områden exponerade åt söder, som under stenåldern legat intill en lagun, samt en notering i 1979 års fornminnesinventering om en ”stenåldersboplats” i utredningsområdets norra del indikerar att det är meningsfullt med vidare undersökningar.

Det agrara odlingslandskapet från bronsålder – äldre järnålder representeras av stensträngar, gravfält, stensättningar och rösen samt skärvstenshögar och en hålväg. Genom utredningen har bronsåldern blivit mera diffus och betoningen på äldre järnålder blivit starkare. Rester efter ett agrart odlingslandskap från folkvandringstid – vikingatid påträffades i form av gravfält, stensträngar och bebyggelse lämningar. Perioden medeltid – 1800-tal går att spåra i det historiska storskaliga kartmaterialet. Det agrara historiska landskapet utgörs av Billby byplats, åkerkanter, en äldre vägsträckning strax söder om byn, minst en kvarnplats samt dammvallar och minst ett färjeläge.

Ett möjligt scenario för bebyggelseutveckling och kolonisation av Billbyområdet är en bosättning under stenåldern på de högre partierna intill en öst-västlig lagun, norr om väg 915. Från bronsåldern – äldre järnåldern koloniserar området söder om vägen och norr om Opptorpet. Under perioden folkvandringstid - vikingatid består bosättningarna av en enhet nere vid fjärden, möjligen en enhet i den västligaste delen, Smällgrind, och en enhet strax öster om Billby by. Den senare enheten flyttar troligen till den plats som kom att bli bytomten under vikingatid. Någon gång under slutet av yngre järnåldern - tidig medeltid slås enheterna samman vid Billby bytomt. (figur 3). Om det i området har funnits flera så kallade ensamgårdar så är det vid denna tid som tvåsädeshägnaden och tvåsädet kommer i bruk.

Från år 1542 finns det skriftliga belägg på att Billby by bestått av 5 brukarfamiljer på vardera 1 hemmantal samt år 1567 en liten kvarn. Kvarnen finns omnämnd sista gången i jordeboken år 1617 men den finns fortfarande markerad på ägomätningsskartan från år 1817 (akt nummer B32-31:2). Fem brukarfamiljer bor enligt jordeboken i byn år 1871.

## 8. Efter utredningen

Den fortsatta handläggningen när det gäller fornlämningar, både tidigare kända och nyupptäckta, kommer att ske i samråd med Länsstyrelsen, som beslutar vilka åtgärder som ska vidtagas.

En möjlig modell för hur det arkeologiska arbetet skall föras vidare:

Därefter kan en så kallad steg 2 utredningsgrävning vidtas för att konstatera om fornlämningsinidaktioner också är fasta fornlämningar.

Vid samråd mellan uppdragsgivaren, Länsstyrelsen och Sigtuna Museum tas ställning till vilka fornlämningar som kan bevaras och vilka som eventuellt ska grävas ut.

En undersökningsplan framställs för en förundersökning vars syfte är att avgränsa berörda fornlämningar och beräkna omfattning så att en kostnadsberäkning kan göras för en slutundersökning.

Det sista steget i undersökningsplanen är en arkeologisk slutundersökning med efterföljande rapport.

Detta ska utmynna i en plan för hur kulturvärdena i området kan lyftas fram utifrån grundidén att golfbanan också ska vara en natur- och kulturpark.



*Femstenarör, objekt 37*

## 9. Referenser

### 9.1 Litteratur

- Anderby, U. 1948. Ortnamn i S:t Pers socken , Ärlinghundra härad, Stockholms län. Proseminarieuppsats, Institutionen för nordiska språk. Uppsala.
- Cserhalmi, N. 1999. Fårad mark. Handbok för tolkning av historiska kartor och landskap. Bygd och natur. Stockholm.
- Damell, D. 1989. I Tesch, S. Avstamp – för en ny Sigtunaforskning. Sigtuna.
- Gadd, C. J. 2000. Det svenska jordbrukets historia, Den agrara bebyggelsen.
- Gustavsson, H. 1972, arkivhandling, Uppland, S:t Pers socken, Billby, ATA (Antikvariska Topografiska Arkivet)
- Pettersson, M. 2003, Vallby, översiktlig historisk landskapsanalys, manus, SLU. Uppsala
- Pettersson, M. 2004, Torpet Stora Ekstugan och dess förhistoria, manus, RAÄ, Stockholm
- Sandén, B. 1991. Fornsigtuna - en kungsgårds historia, Sagan om Habor och Signhild. Tierp.
- Samrådshandling, Stadsbyggnadskontoret, Sigtuna kommun, juni 2003, Plan program för BILLBY GOLF
- Tollin, C. 1996, Ättebackar och Ödegården, De äldre lantmäterikartorna i kulturmiljövården, Riksantikvarieämbetet. Uppsala.
- Åberg, N. 1953, Den historiska relationen mellan folkvandringstid och vendeltid. KVHAAH Del 82. Stockholm.

### 9.2 Arkivmaterial

- Dybeck, R. 1858, Berättelse till kungliga vitterhets- historie- och antikvitetsakademien om verkställda antiqvariska forskningar under sommaren år 1858. ATA, Stockholm
- Olsson, E. 1914, Berättelse över gravundersökningar vid Billby, S:t Pers socken, Uppland utförda i juni 1914.

### 9.3 Kartor

#### *Lantmäteriverkets forskningsarkiv i Gävle*

- A14-73, 74, , ägoredovisningskarta (yngre geometrisk jordebokskarta) L. Hofstedt, upprättad på 1680-talet.
- B32-31:2, ägomätning och rågångsbestämning, H. Vessblad, upprättad år 1817.

#### *Övriga kartor*

- Kartan över Billby gård, omfattande åkermark, åkerjord och skogsmark i S:t Pers socken av Stockholms län, upprättad 1937, av J. Jansson.
- Topografiska kartbladet 11I Uppsala SV.
- Ekonomiska kartbladet, 11 I Uppsala 2a och b
- Berg- och jordartskartan SGU's Aa-serie nummer 16.
- Jordartskartan SGU's Ae-serie nummer 9.

### 9.4 Muntliga uppgifter

- Slettengren, T. Signhildsbergs säteri.

## 10. Administrativa uppgifter

Länsstyrelsens diarienummer:	431-03-95623
Uppdragsgivare:	Martin Sternberg
Kvarter/område:	Billby gård
Socken:	S:t Per
Landskap:	Uppland
Ek kartblad:	11I 2a och 2b
Typ av undersökning:	Arkeologisk utredning
Fältarbets tid:	15 - 21 april och 28 april, 2004
Fältarbetspersonal:	Mats Pettersson (projektansvarig), Sten Tesch, Anders Wikström, universitetslektor Clas Tollin (docent vid agrарhistoriska avdelningen, Sveriges lantbruksuniversitet) och docent Michael Olausson
Rapportarbete:	Mats Pettersson
Dokumentation:	Digitala fotografier och digitala kartor

### Sigtuna Museum

Stora Gatan 55  
193 30 Sigtuna.

tel.: 08 - 597 838 70, fax.: 08 - 597 838 83.  
e-postadress: anders.wikstrom@sigtuna.se



# 11. Bilagor

## Bilaga 1

### Fotolista från utredningsinventering

Bild nr och beskrivning	Från	Av
1. RAÄ 19, fortsättning på gravfältet öster om vägen	N	M.P.
2. RAÄ 65, också till gravfält RAÄ 19	N	M.P.
3. RAÄ 19 fortsättning på gravfältet öster om vägen, södra delen	N	M.P.
4. RAÄ 19	V	M.P.
5. RAÄ 19 närbild på en tydlig grav, södra delen		M.P.
6. RAÄ 61 stensträngar öster om vägen, öster om RAÄ 19, objekt 10	SV	M.P.
7. Samma som bild nr 6, objekt 10	V	M.P.
8. Stor tall på RAÄ 19 väster om vägen	N	M.P.
9. RAÄ 32 kvarnen, västra delen	N	M.P.
10. RAÄ 32 närbild, västra delen	N	M.P.
11. RAÄ 32 närbild, västra delen	N	M.P.
13. Modern Stensträng, ej registrerad fornlämning, objekt 7	S	M.P.
14. Femstenarör, den norra, objekt 37	V	M.P.
15. Femstenarör, den norra, objekt 37		M.P.
16. Femstenarör, den norra, objekt 37		M.P.
17. Hamlad björk vid RAÄ 14 och 15	V	M.P.
18. Stensättning vid Hästbacken, ca 4 m bred och 6 m lång, objekt 1	V	M.P.
19. Stensträng vid Hästbacken, ca 15 m lång, objekt 1	Ö	M.P.
20. Stensträng och röjd yta (se ritning) objekt 5	NV	M.P.
21. RAÄ 34 Bronsåldersgrav	V	M.P.
22. RAÄ 34 Bronsåldersgrav	S	M.P.
23. Söder om RAÄ 44 vid Golfhål nr 15, Stensättning, objekt 22	S	M.P.
24. Röjningsrösen och potentiella boplatser (plats se ritning), objekt 30.	SÖ	M.P.
25. Arbetsbilder (röjningsrösen), objekt 30		M.P.
26. Arbetsbild (röjningsröse), objekt 30		M.P.
27. Hålväg, objekt 23	N	M.P.
28. Hålväg, objekt 23	N	M.P.
29. Rösen norr om RAÄ 18 och 15		M.P.
30. Rösen norr om RAÄ 18 och 15		M.P.

## Bilaga 2

### Notarum Explicatio, A14-73, 74, , ägoredovisningskarta (yngre geometrisk jordebokskarta) L. Hofstedt, upprättad på 1680- talet

Billby består av 5 gårdar á 28 öresland.

Littera, beskrivning	tunnor	kappor	tunnor, kappor
A. utsädet det ena året av lerjord,	28	16	
B. det andra året utsäde av god ___-jord,	23	24	
C. en vret av ___-jord, Bliver årligt utsäde	2		27 4
D. storängen av mossbotten till.			
E. Lillängen av hårdvall.			
F. En liten ängstappa av hårdvall.			
Skogen tämligen god till gärdle och vedbrand med timmerskogen uthuggen. Fiske vid <i>sin</i> strand som merendels är gallstrand.			
Nota Bene Billby haver och äng i Signillsberg äng på andra sidan sjön som några år varit brukade under Signildbergs gård och är ännu inte avtagen (avritad).			

Gårdarna:

Nr. 1, Matts Persson

4 öresland har utav utsäde första året  
4 tunnor 2  $\frac{2}{7}$  kappor, andra året  
3 tunnor 12  $\frac{4}{7}$  kappor i vreten 9  $\frac{1}{7}$  kappor  
blivit årligt utsäde 3 tunnor 28 kappor  
\_\_\_ allt till lassen.

Nr. 2, Hans Mattsson

6 öresland har utav utsäde första året  
6 tunnland 3  $\frac{3}{7}$  kappland andra året  
5 tunnland 2  $\frac{6}{7}$  kappland  
bliver årligt utsäde 5 24  $\frac{3}{14}$

Nr. 3, Änkan hustrun Anna

Á 6 öresland haver lika mycket i alla stycken med den näst ovanstående.

Nr. 4, Johan Mattson

á 6 öresland även lika uti åker och äng och alla lägenheter med de bägge föregående.

Nr. 5, Anders Olsson

Á 6 öresland av samma beskaffenhet som de andra.

Rågängen kring skogen kunde intet uppgås utan kan bäst göras när Signillsberg skogsmark, som här intill gränsar, skall besiktigas.

### Bilaga 3

## Notarum Explicatio, B32-31:2, , ägomätning och rågångsbestämning, H. Vessblad, upprättad år 1817

År 1817 den 20 augusti inställde sig undertecknad kommissionslantmätaren på Signhldsbergs säteri, beläget uti Uppsala län, Håbo härad och Håtuna socken, att i anledning av Kongl. General Landtmätarie Contorets utfärdande Authorial affatta (*avmäta?*) alla ägorna till detta säteri, jämte till Billby uti Stockholms län, Erlinghundra härad och S:t Pehrs socken.

Dagen härtill har blivit så väl i Håtuna som S:t Pehrs kyrkor i laglig tid kungjord, i anledning därav voro nu närvarande för denna egendom ägare av Generalmajoren, Generaladjutanten för armén chefen för Generalstaben, Kommendören och riddaren av Kongl. Svärds ordens stora kors m.m. högvälborne friherre Magnus Björnstjärna och för Håtunaholms Säteri, som härtill angränsar Bergmästaren ädel och högaktad Herr Gustav Bilow enligt fullmakt av den 16:de dennes. Sedan förordnandet blev uppläst och ingen tvivel om rätta rågången vid detta sammanträde förspordes företogs genast med afmätningen då under gjöromålet Herr Brukspatron Lehman infant sig och anmälde det en holme uti Mälaren vore såsom tvistig emellan detta säteri och Aske gård, som nu icke bilades , utan ägarna å ömse sidor fant för godt, att denna tvist skulle vid vederbörlig domstol avgöras var till parterna vid den av andre lantmätaren Lars Edvall år 1805 hållen undersökning härom , blivit *förvist*.

Den 17 October sammankallades åter angränsande ägare för att förbättra de rör som synes vara bristfällige då för Signhildsberg var närvarande *inspectorn* Herr Olof *Fredlund* för Håtunaholm *inspectorn* herr Jonas Ståberg för *Nyborgs* säteri *inspectorn* herr Mats Simonsson samt för Sigtuna stad *borgarena* herr Lars Nylander och herr Zacarias Vahlgren

## Bilaga 4

### Objektbeskrivningar

1. Möjligt boplatsläge: stenformationer och en stensträng, RAÄ 15 ingår, foto 18 och 19.
2. Möjligt boplatsläge: stenformationer och en stensträng.
3. Möjligt gravfält: stenformationer.
4. Öppen stenfri yta stensträng.
5. Stenfria öppna ytor och stensträng, foto 20.
6. Stensträng, stensättning och stenfri öppen yta, RAÄ 16 ingår.
7. Medeltida bytomt, husgrunder och troligen ett gårdsläge från yngre järnålder, foto 13.
8. Stensättningar och husgrunder, RAÄ 64 ingår.
9. Husterasser, terraskanter, stensättning och odlingsröse och stensträng, RAÄ 63 ingår.
10. Stensträngar, terrasser, stensättning husgrunder som är öppna i den övre delen, RAÄ 15 ingår, typiskt folkvandringstida boplatsläge (Olausson, M. muntl.) foto 6 och 7.
11. Yngre järnåldersgravfält (folkvandringstid-vikingatid), , RAÄ 65 och 66 ingår.
12. Väg, troligen den tidigare dragningen som finns markerad på den geometriska jordebokskartan, sent 1600-tal. Vägen, som kan ha rötter ner genom hela medeltiden, leder vidare åt öster ner mot en runstenen - (RAÄ 251) vilken enligt Sven B. F. Jansson skulle vara en ”brosten” - vid det ett vattendrag som fanns här innan åkrarna täckdikades. Strax söder om vägen går en De Geermorän i öst-västlig riktning.
13. Möjligt boplatsläge, yngre järnålder: hålväg, stensträng, stensättning och firsidig grop.
14. Möjligt boplatsläge, yngre järnålder: terrass i södra delen.
15. Yngre järnåldersgravfält, folkvandringstid-vikingatid, ”...våren 1987 kunde konstateras att en tidigare oregistrerad gravfältsdel med firsidiga stensättningar av sannolikt senvikingatida typ, ligger ner mot 5-meterskurvan” (Damell, D. 1988:22) , RAÄ 18 ingår
16. Öppen stenfri yta. Inorra delen en skärvestenshög och på båda sidor om denna: stensättningar med en diameter på 3 meter, stensättning med mittröse., firsidig stensättning, rektangulär stensättning, datering: yngre bronsålder-äldre järnålder, RAÄ 33 och 34 ingår.
17. Öppen stenfri yta, kan vara del i ett boplatsoområde, äldre järnålder.
18. Möjligt boplatsoområde, äldre järnålder, öppna stenfria ytor och moränryggar.
19. Gravfält, äldre järnålder, stensättningar med mittblock, RAÄ 56 ingår. I södra delen torplämning med odlingsrösen, Opptorpet, RAÄ 54 ingår.
20. Röse/stensättning, i södra delen en stensträng, RAÄ 41 ingår.
21. Stensträng och stensättning, i östra delen ett vattenhål, RAÄ 44 ingår.
22. Röse, stensättningar, hålväg och skärvestenshög, foto 23.
23. Hålväg, foto 27-28.
24. Stenvall och brukningsväg. Öster om denna vall tycks den äldre järnålder bebyggelsen upphöra, RAÄ 53 ingår.
25. Vattenkvarnlämningar: dammar och husgrunder, RAÄ 32 ingår.
26. Färgeläge med två husgrunder och bryggplats.
27. Fördämningsvall: området väster ut, nerströms, kan möjligen innehålla rest efter kvarnanläggning.
28. Plats för väderkvarn, 4 meter i diameter, samt bryggplats, RAÄ 37 ingår.
29. ”Ruckestenen” med en vattensamling nedanför branten i nordost, kultplats, RAÄ 38 ingår?
30. Röjningsröseområde, dock något avlägset i förhållande till åkerytorna öster därom, foto 24-26.
31. Öppen stenfri yta med stensträng söder därom, möjligen stenålder.
32. Öppen stenfri yta, 50 x 50 meter i norra delen. I den södra delen innehåller den dock enstaka stenar, möjligen stenålder.
33. Öppen stenfri yta med en De Geermorän i norr och ett dike i söder, möjligen stenålder.
34. De Geermorän, naturbildning.

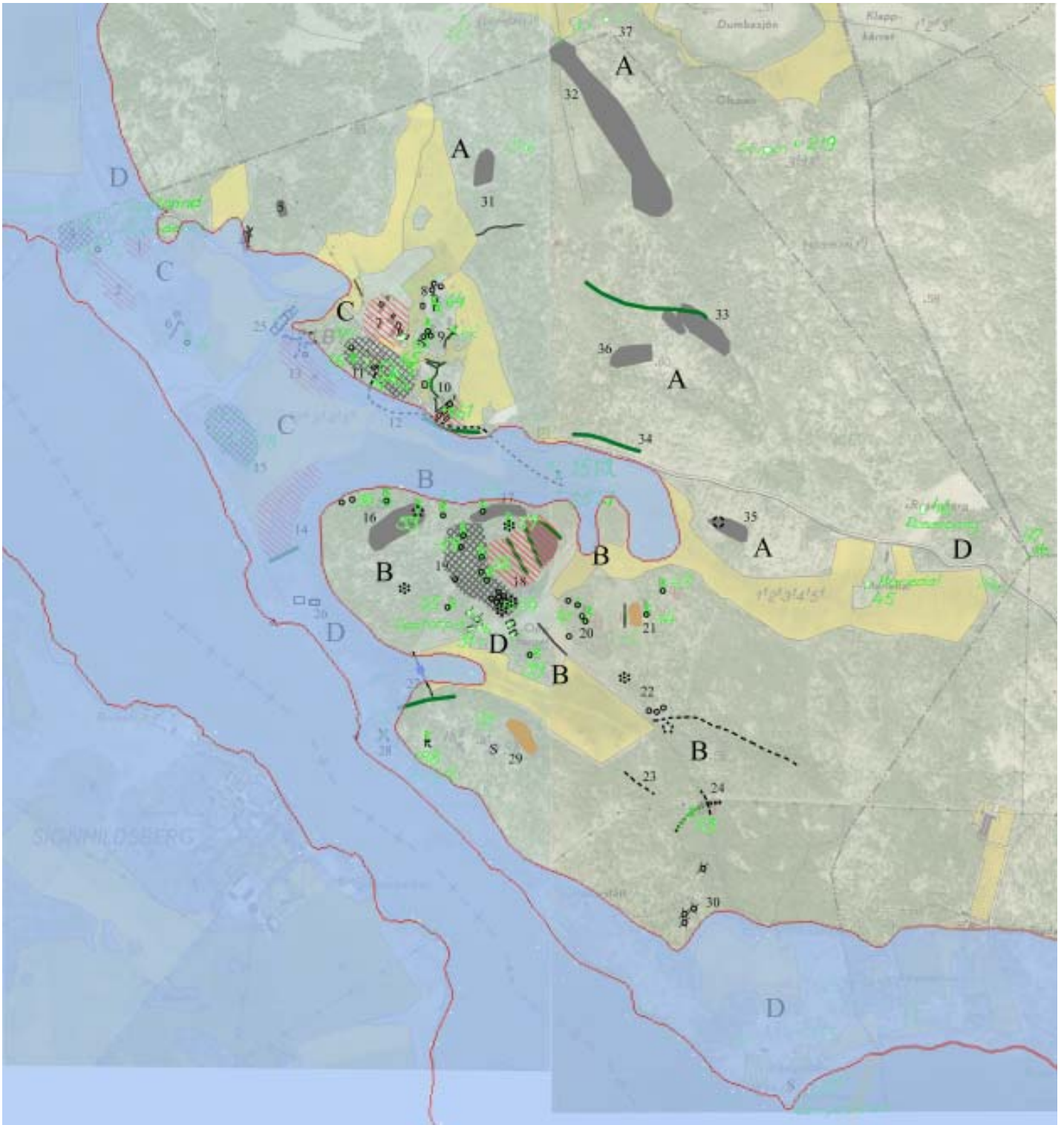
35. Öppen stenfri yta, möjligen stenålder plus täcktgröp.  
 36. Öppen stenfri yta, möjligen stenålder  
 37. Rågångsröse, femstenarör, foto 14-16, plus stenåldersboplats markerad i fornminnesinventeringen.

## Bilaga 5

### Registrerade fornlämningar (fornminnesindikerande lämning är kursiverad)

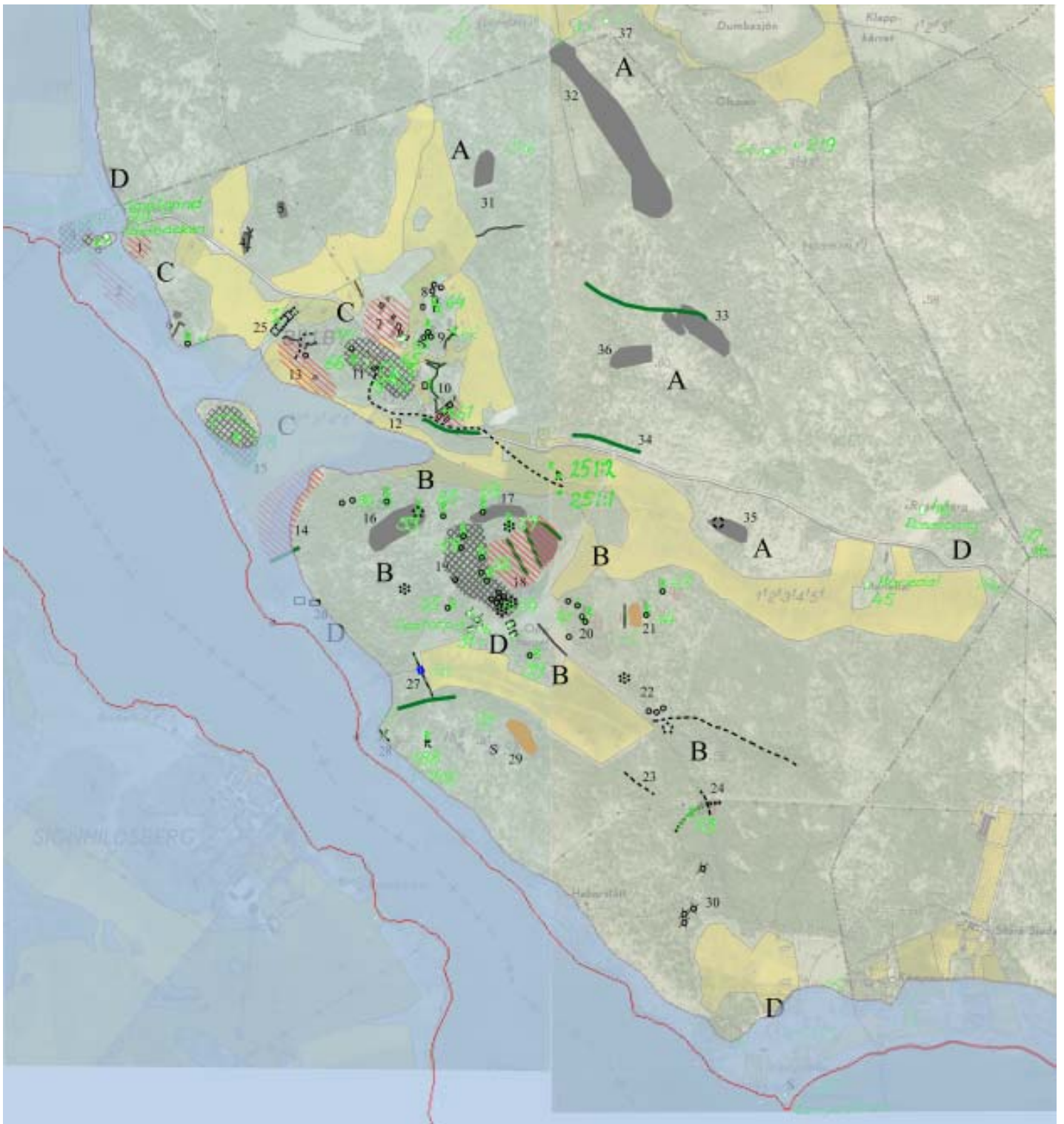
RAÄ-nr.	Beskrivning
14.	Bebyggelselämningar, 2 stycken, b.l.a. Billby skola, se häradskartan.
15.	Stensättning, 7 meter i diameter.
16.	Stensättning, 9-10 meter i diameter.
18.	Gravfält, 35 stensättningar.
19.	Gravfält, 22 stensättningar och 1 hög.
20.	Stensträng, 80 meter lång.
25.	Stensättningsliknande bildning, 3-4 meter i diameter.
26.	Ändmorän, (De Geermorän).
31.	Bebyggelselämningar, Opptorpet: 1a husgrund 12 x 6 meter, 1b.jordkällare 6 x 5 meter, 2. fördämningsvall? Ca 95 meter lång, numer RAÄ 275.
32.	Kvarnplatser, uppgifter om flera mindre kvarnar.
33.	Skärvtenshö, meter i diameter.
34.	Stensättning med mittröse. <i>Omtolkning: mitsänka, 3 x 1 meter, nv-so. I norr flerskiktad. Oval enkelrad med block, sydost-nordväst. Fysidig stensättning. Rektangulär stensättning, 2-3 skift.</i>
37.	Bebyggelselämning efter väderkvarn.
38.	Flyttblock, <i>den så kallade "Ruckestenen"</i> .
39.	Stensättning, 3 meter i diameter.
41.	Stensättningar, 7-8 meter i diameter.
42.	Stensträng, 40 meter lång.
43.	Stensättning, 6 meter i diameter.
44.	1). Stensättning, 6 meter i diameter. 2). Anteckningar om försvunnen runsten. 3). <i>Stensättning, 3 x 2 meter i diameter och 0,2 på håll mot söder, meter hög kal fyllning, bitvis torvad, 240 meter söder om RAÄ 44. Stenar 0,3-0,7 meter stora.</i> 4). <i>Rundad stensättning 5 x 5 meter i diameter 0,2-0,3 meter hög, delvis övertorvad stenpackning rundade och kantiga stenar, 0,1-0,5 meter i diameter.</i> 5). <i>Rundad stensättning 2 x 3 meter i diameter stenar runda till kantiga 0,2-0,7 meter i diameter, delvis övertorvad.</i> 6). <i>Skärvtenshö 13 x 11 meter i diameter, 0,7-0,8 meter hög.</i>
45.	Husgrund 15 x 7 meter, jordkällare 5 x 3 meter, torpet Mariedal.
46.	Husgrund 8 x 6 meter, torpet Rosenborg.
47.	Gränssten 1 meter hög, röd kalksten.
53.	Stensträng, försvarsvall, 100 meter lång. <i>Stenvall, i dalgång mellan berg, som tillsynes avgränsar den äldre järnåldersbebyggelsen åt öster.</i>
54.	Stensättningar röseliknande, 10 och 5 meter i diameter. <i>Plus 5 stensättningar 2-2,5 meter i diameter. 0,1-0,2 meter höga.</i>
55.	Stensättning, 3-4 meter i diameter.
56.	Stensättning, 5 meter i diameter <i>hällflisa i mitten, 4 meter i diameter och 4 meter i diameter, samt stensättning med block 2 x 1,5 meter i diameter, 1,5-2 meter hög, packning 0,3 meter i hög i västra delen, stenar 0,2-0,6 meter i diameter.</i>
57.	Röse 9 meter i diameter.

58. Stensättning/röse? 6 meter i diameter, 0,5 meter hög.
59. Stensättning, 5 meter i diameter.
60. Stensättning, 3 meter i diameter.
61. Stensättningar, 4 meter i diameter och kvadratisk 9 x 9 meters sida.
62. Höglignande bildning, oval 23 x 17 meter.
63. Stensättning, närmast 6-sidig, 5 meter i diameter och 0,2 meter hög.
64. Stensättning 6 x 4 meters sida och stensträng 20 meter lång.
65. Stensättning 4 meter i diameter.
66. Stensättning, 5 meter i diameter. Två tidigare registrerade stensättningar strukna 1979.
188. Runristning, sentida, ristningen oläslig.
194. 1. Vägghållningssten(ar) med inskrift "Billby", 0,8 meter hög. 2). mur, 15 meter lång, öst-västlig riktning, strax söder om vägghållningssten. 3). stenmurar två stycken nord-sydlig riktning avgränsar en terrass 4 meter långa. 4). stenmur i nord-sydlig riktning.
201. 1). Bebyggelse lämning, husgrund ("Smällgrind") 2 x 3 meter. 2). Stenlagd grop 4 meter i diameter och 0,6 meter djup.
205. Backe med tradition, "Hästbacken", enligt folktron vägrar hästarna gå uppför backen om kvällarna.
206. Torvtäkt, torkria, 30 x 40 meter stort.
219. Bebyggelse lämningar, "Glupen", 10 x 5 meter stor.
227. Block, "Kämpasten", 3 x 3 x 3 meter stort.
233. Enligt Ascaneus "platsen för S:t Gertruds kapell".
251. Runsten, enligt B. F. Jansson: en brosten över det vattendrag som i modern tid har täckdikats.
275. se RAÄ 31.



*Bilaga 6*

*Registrerade lagskyddade förmlämningar och tidigare icke kända förmlämningar med 25-meterskurvan inlagd på det ekonomiska kartbladet.*



*Bilaga 7*

*Registrerade lagskyddade fornlämningar och tidigare icke kända fornlämningar med 15-meterskurvan inlagd på det ekonomiska kartbladet.*



## Bilaga 8 Teckenförklaring

### Jordartskartan SGU´s Ae-serie









	Mosse Flag
	Kärren Fen
	Tunt ytlager av torv Thin peat cover
	Svåmsediment, lera-finmo Fluvial deposit, clay and silt
	Gyttjeler Gyttje clay
	Postglacial lera Postglacial clay
	Grovmo Fine sand
	Sand Sand
	Grus Gravel
	Klapper Cobbles
	Glacial lera Glacial clay
	Isävsavlagring i allmänhet Glaciofluvial deposit, unspecified
	Isävsavlagring med ryggform Ridge-shaped glaciofluvial deposit
	Isälvssand Glaciofluvial sand
	Liten moränrygg Small moraine ridge
	Morän, sandig-moig Tål, sandy
	Berg i dagen, urberg Exposed bedrock, precambrian

### Fornlämningar


Stensättning	o
Röse	⊛
Skärvstenshög	⊛
Stensträng	—
Väg	- - -
Täktgrop	⊙
Gravfält	⊞
Gårdsplats	⊞
Moränrygg/ De Geermorän	—
Öppen stenfri yta	■ ■
Vattenkvarn	⊞
Vall med dammlucka	—
Väderkvarn	X
Odlingsröse	⊞
Runsten	R
Fuktigt område	■
Husgrund	□
Sten med tradition	S
Lagskyddad fornlämning	⊞ 43

## Historiska kartöverlägg




### BEBYGGELSESYMBOLER

	Område med ett flertal byggnader
	Enstaka hemman, hemman i by
	Torp, indelningstorp, t.ex. båtmanstorp, ryttartorp soldattorp
	Mindre byggnad, t.ex. backstuga, lada
	Vattenkvarn
	Väderkvarn
	Större byggnad, fysisk utsträckning
	Kyrka

### MARKSLAG

	Åker
	Ödeåker, linda
	Ång
	Ång, delvis beskogad
	Ång, sank (sidvall)
	Myr? (mosse)
	Backe
	Lövskog, barrskog
	Sjö
	Vattendrag 0,35 mm, dike 0,25 mm

### KOMMUNIKATION

	Väg 0,5 mm, brukningsväg 0,35 mm
	Grind
	Milstolpe
	Bro
	Kavelbro

### ÖVRIGT

	Källa
	Område med rösen
	Gärdeslag

### GRÄNSER (FYSISKA OCH ADMINISTRATIVA)

	Sockengräns
	Jordregisterenhet 0,5 mm
	Underordnad gräns 0,35 mm
	Gränsmärke
	Hägnad
	Gräns mellan markslag
	Avgränsning av åker och ödeåker
	Brant



Berg i dagen



Bergigt område

