

KULTURKONTAKTER OCH HANDEL

KULTURKONTAKTER OCH VARUUTBYTE 970-1200

av Mats Roslund

Under utgrävningen i kvarteret Trädgårds-
mästaren har föremål kommit i dagen som inte
har ett skandinaviskt ursprung. Många av dem
har tillverkats i andra områden av Europa,
medan några kommit till i Sigtuna. Varifrån
kommer de och vilka var de människor som
förde dem hit?

Konsten att handla av en viking

Flintyxor, bärnsten och bronsföremål var efter-
traktade i sin samtid. Tidigt i förhistorien gjor-
de sig människor stort besvär för att få tag på
attraktiva ting som dessa. Sakernas väg från
ursprungsplatsen till de orter de hittas idag
var både krokig och lång. Bronsyxor kan ha
varit en gåva direkt från en man till en annan,
men kan också ha passerat flera mellanhänder
på sin väg från Mellaneuropa till Skandina-
vien.

Problemen kring hur främmande föremål i kul-
turlagren kommit dit har sysselsatt den arkeo-
logiska forskningen alltsedan denna unga ve-
tenskaps födelse. Genom exempel från tradi-
tionella samhällen vet vi att vårt sätt att se
på handel inte är allenarådande.

Idag är kontakten mellan säljare och köpare
minimal. Säljaren garanterar varans kvalitet
och köparen betalar ett fastställt pris för det
hon behöver. Någon närmare bekantskap behö-
ver inte upprättas. I andra samhällen kan kon-
takten vara det viktigaste. En grupp människor
kan undvika att tillverka ett bestämt föremål,
trots att de besitter det tekniska kunnandet.
Istället köper eller byter de sig till det av en
annan grupp med vilken samvaron är viktig för
den egna prestige. Samexistensen sätts över
det rationella.

Praktföremål kan vandra från stam till stam
enligt ett förutbestämt mönster, där över-

lämnandet ger möjlighet till byte av mer
vardagliga förnödenheter. Vid sådana
tillfällen görs också överenskommelser om
äktenskap.

Handeln i Sigtuna under 900-talets slut till om-
kring 1200 var inte så enkelt konstruerad. Tiden
då stammar byte yxor med varandra var då
längesedan förbi. Däremot får vi inte förlora
oss i dagens verklighet och tolka fynden av
främmande ursprung utifrån handeln i affär-
erna på Stora gatan i Sigtuna. Det var mycket
annorlunda att köpslå med en viking. En djup-
dykning i tiden måste till, ett försök att åter-
skapa det tidigmedeltida samhällets behov
och normer.

Varuutbyte i Sigtuna under tidig medeltid (970 - 1200)

Under den period som här beskrivs börjar man i
Skandinavien att lämna gåvo- och bytshan-
deln och övergår så småningom till att tillver-
ka saker för en okänd köpare. Som ett tecken på
att ett mångsidigt samhälle utvecklas, uppträ-
der ännu båda sätten, beroende på vilka perso-
ner det är som möts för att byta varor.

Fjärrhandeln utvecklades ur mer krigiska öv-
ningar. Ett sätt att skaffa sig vad man behövde
var helt enkelt att röva. Intäkterna blev ojä-
ma och utgången osäker. Genom att byta med
varandra fick man tag på de eftersökta varor-
na på fredligare väg. Fördragen bekräftades
med rika gåvor sinsemellan. Presenterna var
ett mått på hur frikostig man kunde vara. Sam-
tidigt bands mottagaren för en tjänst eller en
minst lika storslagen gengåva.

Gåvan sågs inte bara som materiell. I den över-
fördes en portion "lycka" till mottagaren från
den person som var mäktigare än en själv. En

gåva från en jämlike kunde däremot vara farlig om man inte återgäldade den. Något kunde avkrävas en i framtiden. Hela medeltiden genomströmmades av denna tanke. Rikedomar samlades inte på hög. De skulle användas till att söka förbindelser och förtrogna.

Ofta var det stormän och kungar som upprätthöll kontakten. På så sätt åtnjöt de prestige i sina egna hemtrakter, samtidigt som de kontrollerade de inflödande lyxvarorna och attraktiva föremålen. När de själva tagit vad de behövde, kunde resten användas som gåvor till bundsförvanter i de egna leden. Endast som givmild kunde kungen fortsätta att vara omtyckt. Han och andra stormän hade hantverkare i sin tjänst som följde med hushållet på resorna mellan kungsgårdarna, där de gjorde saker på beställning. Under 1000-talet fick hantverkarna fastare arbetsplatser i bodar utmed Stora gatan, men var ändå inte fria att sälja som de själva ville.

Parallellt med de långväga lyxvaror som täckte kungens behov, passerade också produkter från Sigtunas närområde över centralorten. Genom utgrävningar i byar och vid ensamliggande gårdar runt Sigtuna vet man att folket där haft kontakt med staden under 1000-talet. Besynnerligt är att de glaspärlor, kammar och keramikkarl som tillverkats i Sigtuna inte i större utsträckning nått ut till landsbygden. Varorna verkar ha konsumerats i själva staden, eller förts vidare över havet till mer exotiska platser.

De främmande föremålen är koncentrerade till stadsmiljön. Där tillverkades också bronssmycken och kammar, matvaror från landsbygden flödade in och man hade direktkontakt med en annorlunda omvärld. Redan i 1000-talets spirande "Sverige" haltar fördelningen mellan stad och land. Utvecklingen var då som nu inte orsakad av tillfälligheternas spel. En styrande hand kan skönjas bakom den stora tyska massan av fynd.

För att dra nytta av både den långväga och regionala handeln behövde kungen en mötes-

plats. Därför blev Sigtunas roll som stad så viktig och speciell. Som nämns på annat ställe i denna skrift var huvudorsaken till stadens anläggande inte det direkta behovet av en handelsplats. Snarare var det kontrollen av de uppländska folklanden som etableringen eftersträvade. Sigtunas existens gjorde det möjligt att utveckla kontakterna med omvärlden, men dessa var som vi sett inte enbart ekonomiskt orsakade. Kungen sökte bundsförvanter i de mäktiga herrar som gav honom politisk säkerhet och högt anseende. Om vi kan få fram vart hans politiska intresse riktade sig, kan vi också finna ut var man på denna tid ansåg maktens centrum ligga. Genom förbindelserna skapades förutsättningar för kontakter mellan de olika grupper av människor som kom till kungens stad. Därför bör man inte bara tala om handel och hantverk som socialt fristående aktiviteter, utan också understryka de kulturkontakter som föddes genom utbytet.

Besökare i kungens stad

Att förflytta sig över vatten och land var farofyllt. Trots det var under hela medeltiden många människor i rörelse över den europeiska kontinenten. Längre resor företogs av handelsmän, biskopar med följe på väg att visitera sockenprästerna ute i stiftet och pilgrimer. Man drog sig inte för att resa iväg under flera år för att besöka Jerusalem, Rom, Santiago eller någon annan helig ort i fjärran. Vanligast var dock att man förflyttade sig kortare sträckor, som till tingsmöten och för att byta varor.

Förflyttningen utanför den egna bygden gjordes alltid i sällskap med andra. Endast fredlösa och annat löst folk gick ensamma.

Som hjälp för att hitta kunde man ha *itinerarier*, skriftliga vägbeskrivningar som berättade om vad man passerade och såg. Däri var noterat vilka fixpunkter som skulle användas för att man skulle komma helskinnad fram till slutmålet. Säkert var annars det vanligaste sättet att finna sig tillrätta utanför den kända bygden att följa med på en eller flera resor så man lärde sig routen utantill. Vi får inte glömma att synen på själva landskapet man passerade var helt annorlunda innan kartor



Fig.1. Amfora från Svartahavsområdet. Efter Janin 1981.

började användas. Vårt fågelperspektiv när vi använder oss av KAK's vägkarta var helt okänt för medeltidsmänniskan. Istället såg man resan som en linje med minnespunkter som pärlorna i ett radband. Avstånd beräknades i dagsetapper och hur många gånger man var tvungen att byta roddare för en sträcka till sjöss. Normalt kunde det ta 2 dagar att från Uppsala nå Strängnäs och 5 dagars färd behövdes för sträckan Strängnäs - Linköping. Snabbast förflyttade man sig sjövägen. Adam av Bremen berättar att på slutet av 1000-talet tog det danska seglare en månad att nå Novgorod.

En långväga gäst som hittat hit lämnade kvar de sorgliga resterna av sitt skepp. I kulturlager som avsatts under första halvan av 1000-talet framtofs de fragmentariska resterna av en båtsida, bestående av tre bordplankor sammanfogade i klinkteknik med tränaglar. Så byggde man i det södra östersjöområdet anser några forskare. Där bodde då slaviska stammar mellan Elbe och Weichsel, i våra dagars Tyskland och Polen. Åtminstone en gång har skeppet korsat Östersjön och seglat in i Sigtunafjärden med råseglet hissat.

Vad kunde denne och andra resenärer fört med sig? Vilka varor och föremål i den Svarta Jordan berättar om möten med människor från an-

dra länder?

Över hela utgrävningsområdet har det hittats bitar av ett grovt, rött lergods som med sin storlek och form nästan har ett antikt utseende (Fig.1). Ursprungsområdet för dessa amforor får sökas vid Svarta Havet, i Bysans och Kiev, där de utnyttjades som behållare för såväl torra som våta varor.

Var det biskopens olja som kom österifrån?

Vi vet att än idag så hämtar de katolska prästerna sin heliga olja hos biskopen. Den används i liturgin och förvarades under medeltiden i små tredelade behållare, *chrismatorier*. Utrymmena innehöll olja för olika uppgifter. *Chrisma* användes vid vigning av personer eller föremål, *oleum catechumenorum* för dop och konfirmation och *oleum infirmorum* för sjuka och döende.

Amfororna kan också ha kluckat av vin från sydöst, färdigt att avnjutas vid gillen hos biskop eller kung.

Kammar är vanliga föremål på en medeltidsarkeologisk utgrävning. De personliga tingen var få, men kammen verkar ha varit i var mans och kvinnas ägo. Materialet var vanligen horn och ben, så när några elfbenskammar upptäcktes i kulturlagren gick tankarna till en mer exklusiv miljö.

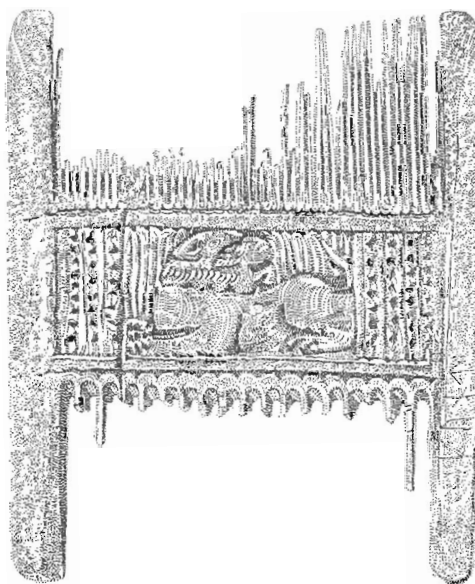


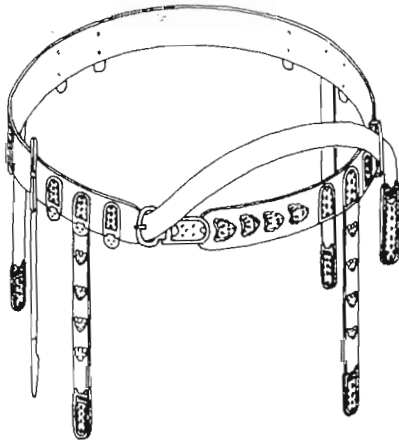
Fig.2. Elfbenskam. Troligen från Bysans.



Fig.3. Fingerring av glas.

De vackra, exotiska kammarna utsirade med lejon och rovfåglar, tillhörde de övre skikten i samhället (Fig.2). Prästerskapet behövde sirliga kammar vid förberedelserna inför mässan. Är det de första liturgiska föremålen i Sverige som kommit i dagen, importerade från östra medelhavsområdet?

Guld och silversmycken var dyrbara för sigtunaborna under medeltiden. Andra material kunde vara lika attraktiva och vackra. Bronsgjutarna hade många intresserade ögon på sina arbeten och glaspärlor är en välkänd smyckeform. Ringar av glas är däremot sällsyntare. I Svarta Jorden glimmar det av gröna och gula ringar som tillverkats på slaviskt område i Kiev eller Polen (Fig.3). Österifrån kommer också traditionen med väs-



kor och bälten där flera nedhängande remmar prytt med bronsbeslag. Flera sorter av dessahar hittats strödda i jorden (Fig. 4). Paralleller finns så långt bort som i Iran och Afghanistan där utsmyckningen sammankopplas med ryttarmunderingar i högre ståndsmiljö. Under 1000-talet var emellertid modet så spritt, att varianter tillverkades i Ryssland, Baltikum, på Gotland och i Sigtuna.

Vardagskeramiken byggde på en gemensam östersjötradition under hela den behandlade tidsperioden. Vår egen inhemska vikingatida keramik var enkel och tämligen dåligt gjord, upptummad av lerringar och bränd vid låg temperatur. Under slutet av 900-talet dyker stora mängder av slaviska eller slaviskt påverkade kärl upp i Skandinavien. De skiljer sig mycket från de inhemska och även de rundbottnade kärlen från Västeuropa (Fig.5).

Slavisk keramik har skarpa, välformade mynningar och hårt bränt, svart gods. I hushållet användes de både som förvarings- och kokkärl. Till en början kom enstaka in med gästerna, men mycket snart bör de ha producerats i Sigtuna. Med tanke på den stora mängden keramik, bör slaviska hantverkare ha suttit i något av husen på gårdarna. Efter ett tag bör de inhemska hushållen och krukmakarna tagit efter formvärlden, för de enkla kärlen försvinner mer och mer.



Fig.4. Bälte med prydnadsnitar från Tjeckoslovakien. Rembeslagen från Sigtunautgrävningen 1988-90. Vänstra bilden från Stefanovicova 1989.

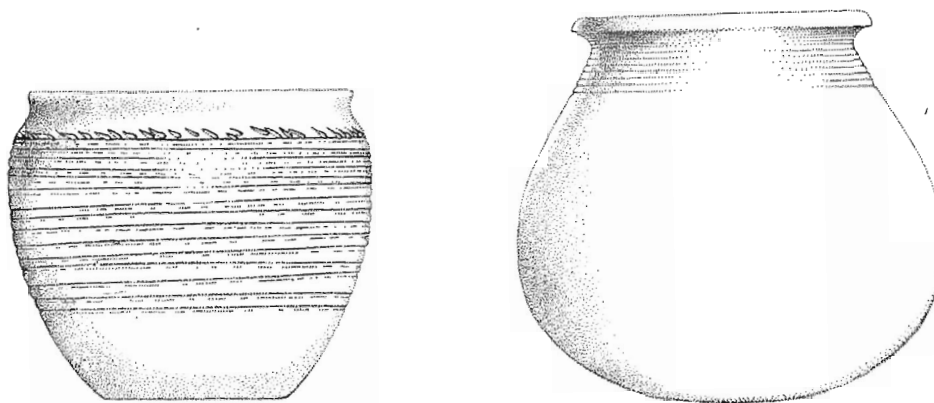


Fig.5. Slaviskt (till vänster) och Nordvästeuropeiskt svartgods (till höger).

Gäster i huset

I en stad som Sigtuna speglar de personliga ägodelar vi hittar inte bara en kortvarig förbindelse där utbytet av varor varit den förmedlande länken. Vi får även räkna med att människor från andra länder bott i staden, skyddade av kungen. Genom skriftliga källor vet vi att slaviska prinsessor invandrat. De kom inte ensamma till sin make. Bröllopföljet bestod av både kvinnor och män. Kanske fanns hantverkare med i skaran, gåvor i en tid då en duktig yrkesman kunde vara ofri. Som tur var förlorade de lite av sina saker i Sigtunas jord.

Bland nordvästslaverna smyckade man knivslidor med tunna bleck av brons, punktornerade och med varierande form. Gravar från Pommern i Polen har visat att både kvinnor och män bar sådana. Tre stycken har hittills uppdagats i "Gropen".

Likarmade kors av ortodoxt ursprung har tidigare dykt upp i "Guds Sigtuna". Bilden av en religiös östlig kontakt har blivit ytterligare förstärkt med fem nya krucifix och ett korsformat relikskrin. Om det är personer från Skandinavien som burit dem är svårt att avgöra, men ursprunget är otvetydigt.

Miniatyryxorna av brons, som vi har fem mer eller mindre hela av från utgrävningen, saknar

fortfarande en förklaring (Fig.6). Bland ryska arkeologer säger man att de är hedniska symboler och menar att traditionen kommit från Skandinavien. Här är de emellertid en ovanlig syn och dessutom från en tid då dyrkan av de gamla gudarna är förbi i Sigtuna. I skafthålet på en av dem satt rester av trä kvar. Yxan har alltså inte hängt runt halsen i en kedja. Bladen är cirkelrörade i vackra mönster.

Är det dyrkan av 1000-tals-helgonet St. Olav, vars symbol just är yxan, som fått detta uttryck i österled? För närvarande kan vi bara säga att de kommer österifrån och har religiös betydelse eller är ett tecken på social status.

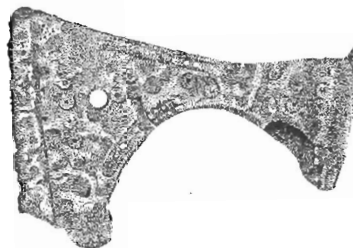


Fig.6. Miniatyryxa av brons.

Fågelhuvudet av ben eller horn kan även det vara en maktsymbol (se kapitlet Vad benen berättar). Det är naturalistiskt utformat, till skillnad från den under tidig medeltid rådande skandinaviska hantverkstraditionen.

Nordborna fyllde gärna alla ytor med drak-slingor och omvandlade i bild vanliga djur till mytiska varelser.

Det här fyndet kan ha suttit som änden på ett piskskaft från Kievriket. I Novgorod finner man liknande ändknoppar, mer eller mindre lika rovfåglar. Örnar och falkar cirklar runt kejsar- och kungahuvuden i den medeltida symbolvärlden. Är det en mäktig "bojar" (rysk storman) som spatserat längs Stora gatan med en ridpiska i handen, ett tecken på hans höga sociala ställning?

Kvinnorna bland de flesta slaviska stammar bar utsmyckningar som visade var de hörde hemma. En jämförelse kan göras med senare tiders folkdräkter där enskildheter var vikti-



Fig.7. Tinningring från Sigtunautgrävningen 1988-90 samt rekonstruktion av hur de burits. Efter Leciejewicz 1989.

ga för identiteten. En sådan detalj var för slaverna tinningringar av brons eller silver som fästes på ett band av tyg eller mjukt skinn och knöts kring pannan (Fig.7). Antalet ringar varierade och ibland bars de bara på ena sidan av huvudet, kanske som ett tecken på personens sociala placering i gemenskapen. På grund av sitt karaktäristiska utseende har de två tinningringar som hittats under utgrävningen kunnat hänföras till västslaviskt område.

Strax nordväst om Kiev i nuvarande Sovjetunionen, finns ett område där man under medeltiden bröt stora mängder av en ljusröd skiffersten, som användes för tillverkning av sländtrissor (se omslagsbilden). Detta textilredskap spred sig över väst- och östslaviskt område, bland balter och finno-ugrer. I Sverige har det uppdagats ett fåtal.

Utanför Sigtuna endast en vardera på Birka och i Söderköping och under tio i Lund. Vid utgrävningarna i kvarteret Trädgårdsmästaren har drygt ett femtiotal framkommit, spridda över hela ytan. Sländtrissor av andra material och ursprung har också hittats, inte minst av glas med typisk västeuropeisk form. Antalet är emellertid litet.

Den stora massan bikoniska sländtrissor kan givetvis ha anlänt som varor från Kiev. Ändå vill vi gärna framhålla hur starkt de var knutna till en östlig, kvinnlig kultursfär. Kvinnlig närvaro brukar skvallra om fast bosättning. Vare sig de bodde här med slaviska eller skandinaviska män, kan slaviska kvinnor mycket väl ha verkat som husfruar i Sigtuna, staden som blev en smältdegel för folk runt hela Östersjön. Mångsidigheten i fynden, alltifrån vardagsvaror till personlig utsmyckning, talar för det.

Givetvis förekommer också föremål som har sitt ursprung i det övriga Europa. Finsk-ugriska stammar har bidragit med ringspännen och armband, från Irland kommer dräktnålar med mångkantiga huvuden. Genom mälardalens runstenar, de isländska och norska sagorna vet vi att skeppen styrde stävarna ut mot Atlanten. För Sigtunas del verkar ändå Östersjön ha

varit den starkaste magneten. Kanske just för att kungarna som höll staden insåg möjligheten att öka sin makt och prestige genom dem som kontrollerade de långväga varorna från öster.

Kievriket, Polen och Mecklenburg - tre kort att räkna med

Giftermål band samman svenska och slaviska kungahus under 1000-talet. Döttrar användes som bytesvaror när förbunden slöts. Oftast fick de byta namn till något som passade det nya hemlandet, vilket gör dem svårspårade i skrifterna. Säkert vet vi att Erik segersäll äktade Gunhild av Polen, dotter till Mieszko I. Olof Eriksson skötkonung fann tydligen behag i damer från kustlandskapet Mecklenburg i våra dagars Tyskland. Därifrån kom gemålen Estrid med vilken han fick sonen Anund Jakob och dottern Ingegerd. Som kung tog han sig även en frilla från samma land. Denna Edla gav honom Emund och Astrid, sonen sedermera kung över faderns domäner och dottern gift med Olaf den helige av Norge. Äkta dottern Ingegerd for till världsmetropolen Kiev där den mäktige Jaroslav gjorde henne till drottning vid sin sida. Inge den äldre skickade sin dotter Kristina i

samma riktning då han 1095 gifte bort henne med furst Mstislav av Kiev.

Alla dessa namn kan verka förvirrande och kanske utgör ett ålderdomligt uppreparande av regentlängder. Trots det är kunskapen viktig om vi vill förstå vartåt de tidiga svenska kungarna sneglade när de sökte bundsförvanter för att vara redo i tider av svårigheter. Så lär ha varit fallet då Erik segersäll sökte stöd hos den starka Piast-ätten i Polen då motsättningarna hårdnade med Danmark.

Att lägga märke till är hur lite de religiösa inriktningarna påverkade valet av måg och gemål. Kievriket kristnades 989 från Bysans och blev ortodoxt präglad, medan själarna i Polen tillhörde påven i Rom sedan 960-talet. Varför hade dessa länder en sådan dragningskraft? För att förstå detta måste vi se till de enskilda ländernas politiska utveckling.

Kiev träder fram som "de ryska städernas moder" efter 800- och 900-talets slitningar mellan olika stammar och etniska grupperingar. Enligt ryska krönikor spelar skandinaviska invandrare, *varjager* eller *rus*, en inte ringa roll i

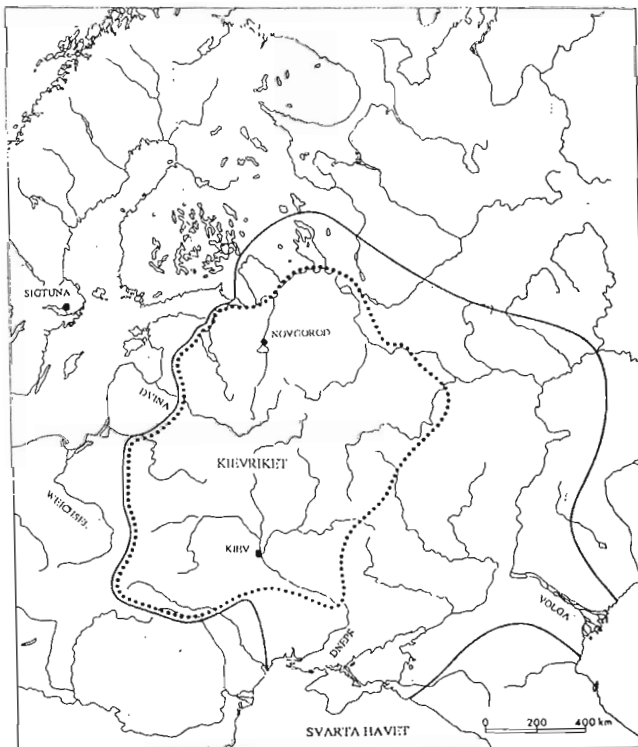
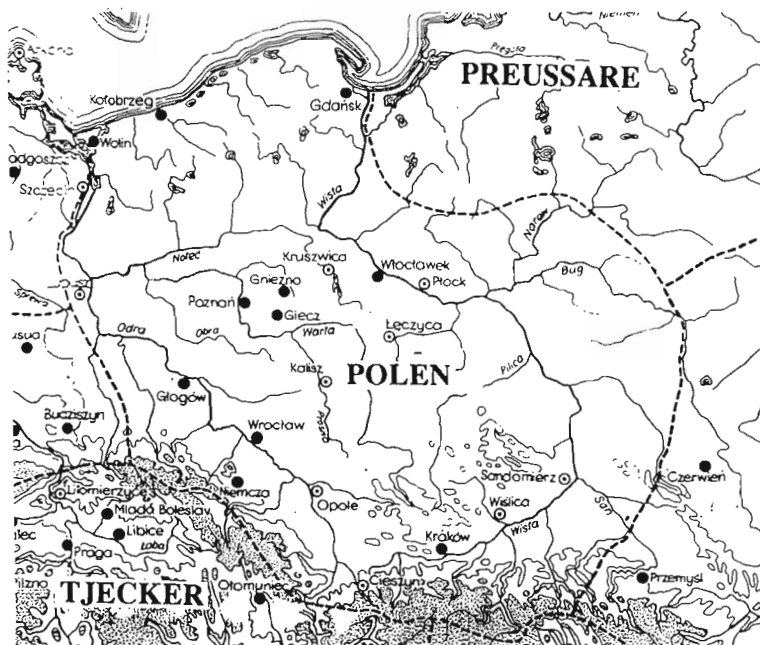


Fig.8. Kievrikets utsträckning vid 1000-talets mitt.



Polen under 1000- talet.
Efter Leciejewicz 1989.

grundandet av staten. Furst Oleg av Novgorod som 882 grep makten i Kiev sade sig härstamma från dem. Han enade därmed östslavernas norra och södra områden.

Sedan de inre stridigheterna lagt sig och kristendomen antagits som statsreligion 989, blev Kievriket ett av de största i Europa (fig.8). Genom detta stora land strömmade produkter syd- och österifrån mot norr, men också "från varjager till greker".

Handelsfördrag med Bysans garanterade tillförseln av varor från kejsardömet. Städer som Kiev, Novgorod, Staraja Ladoga och Smolensk var slussar i ett kanalsystem som byggde på flodernas tillgänglighet. Skandinavernas namn på landet, Gårdarrike, anspelar på de många befästa städerna, omgärdade av trä- och jordvallar.

Centralorterna var stora. Enbart Kiev hade ett invånarantal på 50 000 människor under sin blomstringstid på 1100-talet och uppbar ett högt anseende som politiskt, kulturellt och kyrkligt centrum. Stadens storhet knäcktes först med tartarernas anfall under första halvan av 1200-talet.

Polen växte fram som en maktfaktor på hertig Mieszko I's tid, under andra halvan av 900-talet. Med sin kärna i hertigdömet borgar i Gniezno, Poznan och Ostrow Lednicki lade Piast-ätten de omgivande territorierna under sig (fig.9). Genom giftermål med en stormährisk prinsessa (nuvarande Tjeckoslovakien) kristnades landet långsamt från 966. Det skulle dröja 250 år innan landet var fullständigt genomsyrat av den nya religionen från Rom. Liksom i det stora landet österut bestämde floderna tillgängligheten. Oder och Weichsel med bifloden Bug förde gods och människor från inlandet ut till Östersjöns kust. Därute tog städer över rollen som handelsplatser under 1000-talet, efter äldre tiders mer säsongsbetonade marknader. Orter som Szczecin, Kolobrzeg och Gdansk blomnade.

I landet mellan Elbe och Oder fanns sedan andra halvan av 500-talet en mängd slaviska stammar som under ett gemensamt namn brukar kallas Vender (fig.10). Här växte befästa centralorter upp som kombinerade handelsplatser och kultcentra för hedniska gudar. Politiskt orsakade religionskrig

stamområdena. Utifrån kommande makt-havare utnyttjade motsättningar mellan de enskilda hedniska stammarna och kunde gå i förbund med den mäktigaste, Obodriterna i Mecklenburg. Olof Skötkonungs val av gemål blir begriplig i ljuset av detta. Det är möjligt att hans son Emund växte upp i sin mors hemland innan han tog över riket.

Som det största kristna furstendömet bland venderna utgjorde obodriterna en stark samarbetspartner. Under det välkända året 1066 drev emellertid obodritiska oppositionella ut den kristne hertigen Gottskalk och behöll makten till det sista decenniet av århundradet.

Venderna var ett tacksamt byte för omgivande grannar. Sachsiska, danska och polska angrepp kom som svallvågor med stål och blod fram till 1200-talet, då den tyska expansionen österut förändrade maktbalansen.

På ön Rügen vid östersjökusten härskade en annan vendisk stam. Ranerna var berömda som handelsmän och sjöfarare. I sin tempelborg Arkona tog de emot köpmän från innanhavets alla kuster. Alla fick byta och handla, bara de offrade till den lokala guddomen Svantevit. Reglerna gällde både kristna och hedningar. För att minska spänningarna på denna mötes-

plats fick inga besökare predika eller tvinga på någon annan sin tro.

Ordningen bestod ända fram till 1168 då danskarna med ärkebiskop Absalon i spetsen vräkte avgudabilden från hans tron och tog över verksamheten. Vendernas blomstringstid var förbi med detta. Tyska nybyggare flyttade österut, in på deras territorier. Stadsplaner och lagar ändrades enligt tyskt mönster.

Under 1200-talet strömmade tartarerna in över det östslaviska Kievriket och nådde djupt in i Polen. Nordvästeuropa såg samtidigt en ny makt växa i städernas borgerskap. Kontrollen över handeln hamnade i nya händer. Detta var bara några få orsaker till den genomgripande förändring som skedde på tröskeln till det nya århundradet.

För den enskilde stormannen gällde det att hålla fingret i luften och känna varifrån maktens och möjligheternas hårda vind kom. Vid slutet av 1100-talet hade nordeuropa fått nya intressenter. När isen gått upp fyllde sydvästliga pustar seglen och förde med sig besökare från tysk mark. Den Östbaltiska Gemenskapens skuta började så sakta att kryssa i motvind.

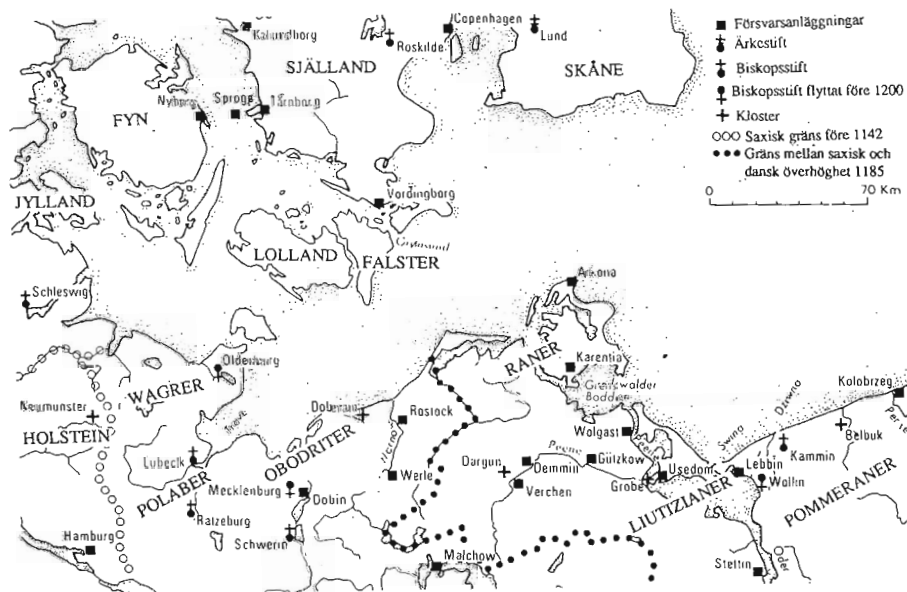


Fig.10. Södra östersjöområdet under 1100-talet med de största vendiska stammarna utmärkta. Efter Christiansen 1980.

VÄSTLIGA KULTURKONTAKTER OCH HANDEL UNDER 1100-1200-TALET

av Christina Larsson

Under slutet av 1100-talet börjar kontakterna med kontinenten att förändras. Tidigare, från slutet av 900-talet fram till och med första hälften av 1100-talet, hade Sigtunaborna främst kontakt med slaviska folk från östra Europa. Troligtvis har slaviska köpmän och hantverkare besökt och t o m bott i staden och därmed påverkat folks smak, moden och traditioner, ja så gott som alla utländska föremål som hittats från den tiden bär östliga former. Men nu, i slutet av 1100-talet börjar varor strömma in från väst. Långväga handel med "dagligvaror" är ett nytt inslag, stora "kämpe"-torskar transporteras hit från Norges kuster, liksom valrossbetar från Grönland, - och glaserad keramik från Tyskland, Frankrike, Holland, Danmark och kanske England. Det är den keramiken som det här kapitlet främst skall handla om (fig. 1).

Den viktiga keramiken

För medeltidsarkeologen är keramiken en av de viktigaste fyndgrupperna. Vid utgrävningar av medeltida städer hittas enorma mängder krukskärvor och på grund av att keramikmaterialet är så stort anses det vara en tillförlitlig fyndgrupp att studera. I mängden skärvor avspeglas modeväxlingar och tekniska framsteg klart och tydligt. Därmed blir det också möjligt att med hjälp av keramiken datera olika faser i stadens historia. Vi kan också få svar på vilka länder och folk staden haft kontakt med.

Så gott som alla keramiktyper som hittats i Sverige från första hälften av medeltiden är importerade. Innan mitten av 1100-talet fanns endast svart lergods, så kallat svartgods, i Sigtuna. Det var ofta dekorerat men aldrig glaserat.

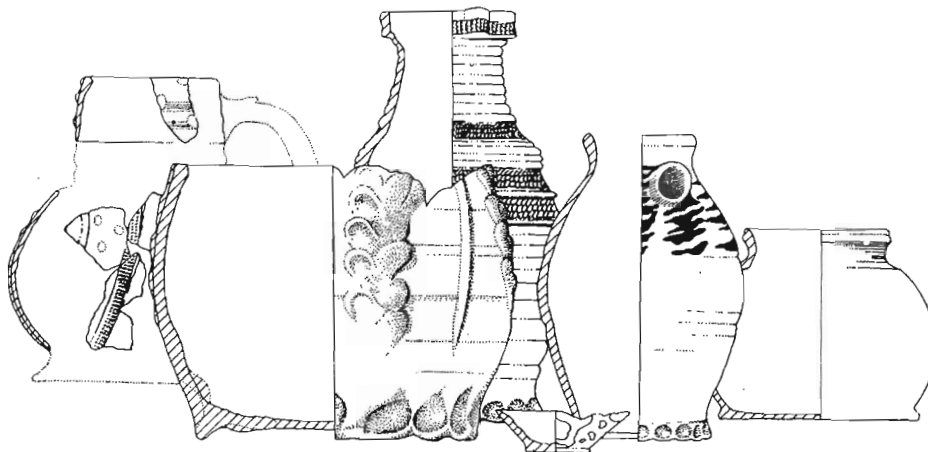


Fig.1. Västeuropeisk keramik från 1200-talet. Olika kärityper, vit- och rödgods.

Men plötsligt börjar emellertid vit glaserad keramik att dyka upp i staden och så småningom, under 1200-talets första decennium, även röd glaserad. De vita kärlen hade tillverkats i Tyskland och Frankrike, de röda i Holland, Danmark och möjligen England (se tabell).

Varför tror vi att keramikens är importerad?

När vi klassificerar - bestämmer - keramikens så studerar vi olika egenskaper hos skärvorna för att få reda på var de kommer ifrån och hur gamla de är. Vi studerar då lertyp, bränningsteknik och utseende (form och dekor).

Det finns två huvudgrupper av leror. De kallas för lergodslерor och stengodslерor.

Lergodslерorna är bildade under kvartär tid och kallas även sekundära leror. De klarar bränningstemperaturer på upp till 1100 grader (C) och bör brännas i åtminstone 800 grader (C) för att bli hållbara.

Stengodslерorna är äldre än lergodslерorna. De kallas för prekvarterära leror eller primära leror. Bränningstemperaturen bör ligga mellan 1200-1400 grader (C). Då sintrar leran, det vill säga den smälter ihop, och kärleväggarna blir helt täta.

Att bränna stengods var något nytt för 1100-talet och ännu kunde man inte bränna i så höga temperaturer att godset sintrade helt. Riktigt stengods började tillverkas först under 1200-talet nere på kontinenten. Lergods däremot hade bränts ända sedan stenåldern, ca 6000 år tidigare. I Sverige är det endast lergodslерor som går i dagen. Därför kan vi anta att kärl som är tillverkade av stengodslera är importerade.

Genom att studera lerors olika sammansättning kan man ta reda på mera exakt var de kommer ifrån. Leror i olika geologiska områden har alltså olika sammansättning av mineraler och metaller och i bästa fall går de att spåra tillbaka till den plats där de en gång hämtades. Men den metoden fungerar inte alltid och används inte så ofta eftersom vi inte har så stora resurser i Sverige.

En annan uppdelning av keramikens går att göra genom att titta på hur kärleväggarna bränts. De är antingen reduceringsbrända eller oxideringsbrända.

Reducerad keramik får man ifall man under bränningen stryper syretillförseln. Kärleväggarna blir då mörkgrå i färgen. Det är den keramikens som

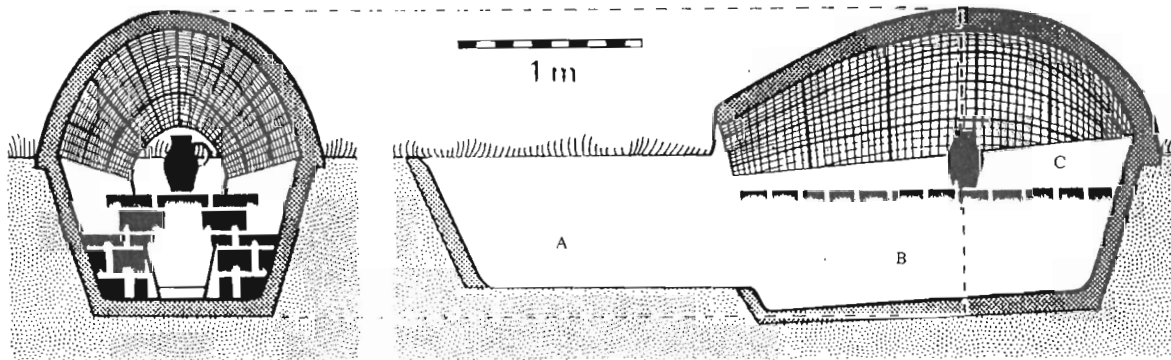


Fig.2. Tvär- och längdsnitt av en keramikugn funnen, utgrävd och rekonstruerad i Danmark. Först grävdes två gropar, liggande tillsammans så att hålet blev 8-format. Dessa blev ugnens underdel och den grop där eldningen gjordes ifrån. Efter detta byggdes en kupol av vidjor och lera över ugnsgropen. Även sidorna i båda groparna blev lerklinade. På en plattform inne i ugnen ställdes de torkade lerkannorna. A=Askgrop, B=Eldningsrum, C=Plattform för kärleväggarna. Efter Skalk 1977.

kallas för svartgods. Lättaste sättet att reduceringsbränna är att gräva en grop, placera kärnen på botten av gropen och sedan täcka dem med organiskt material, till exempel torv och löv. Veden placeras sedan därefter runt omkring den övertäckta gropen. När elden kommit igång flyttas den gradvis inåt, inte för fort för kärnen kan spricka om de hettas upp för snabbt, så att den till slut brinner rakt ovanför kärnen. Torven förbrukar då allt syre i gropen när den brinner och keramiken blir reducerad. Att reduceringsbränna är en enkel teknik och kan ha gjorts lokalt i Sigtuna.

Oxiderat gods bränns på så vis att syre tillåts komma åt kärnen. Det får då sin naturliga keramikfärg. I Sigtuna hittas som tidigare nämnts alltså vit keramik (både lergods och stengods) och röd keramik (lergods) som är oxideringsbränd. Den vita saknar inblandning av färgande ämnen medan den röda innehåller järnoxider, vilka färgar leran röd när den bränns.

Bränningen kan antingen göras i öppen eld, men då är risken stor att kärnen spricker eftersom värmen lätt blir ojämn, eller i ugn med syrege-nomströmning.

För att bränna glaserad keramik krävs emellertid alltid en ugn, till exempel en sådan som på bilden (fig. 2). Även stengods kräver ugn för att värmen ska bli tillräckligt hög.

Den oxiderade keramiken som hittats i Sverige och Sigtuna från 1100- och 1200-tal är välbränd och de flesta sorter är glaserade. Därför måste de ha bränts i ugnar. Men i Sverige har ännu inga ugnar påträffats från den tiden. Däremot nere på kontinenten, i Tyskland, Holland, Frankrike och i England samt även i Danmark finns utgrävda tillverkningsplatser (fig. 3). Ja, man har faktiskt lyckats hitta tillverkningsplatser för de flesta olika sorters oxiderad keramik som påträffats i Sigtuna.

De olika sorterna har fått namn efter respektive tillverkningsort. Vissa typer tillverkades på mera än en ort och har då fått namn efter den tillverkningsplats som hittades först. Eftersom inga tillverkningsplatser hittats i Sverige så tror vi att den oxiderade keramiken importerades till Sigtuna. Men man vet aldrig - en dag hittar vi kanske ugnar här och då förändras bilden!

Användning

Genom kärlets utseende och godstyp får vi reda på hur de kan ha använts. En bränd lergodskruka drar åt sig 15-20% vatten. Den kan därför användas som kokkärl. En stengodskruka däremot har ingen eller väldigt låg vattenuptagningsförmåga och går inte att använda som kokkärl - den spricker på grund av överhettning - men är utmärkt som dryckeskärl och förvaringskärl för vätskor eftersom den inte suger

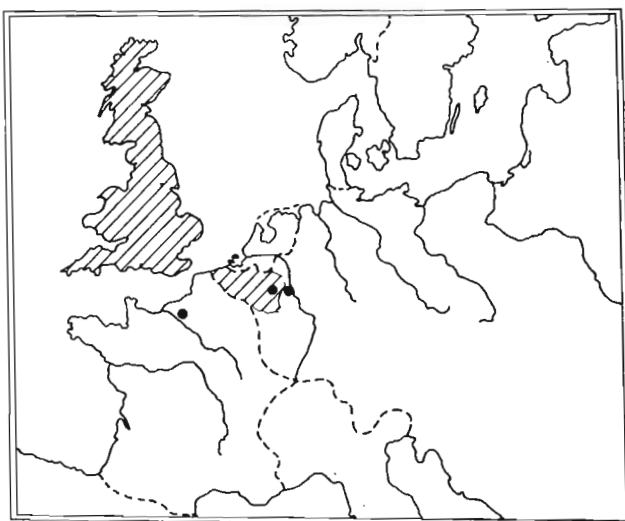


Fig.3. Produktionsplatser för röd- och vitgods under 1100-1300-talet. Längst i väster ligger Rouen (Frankrike), österut ligger sedan Andenne (Belgien) och Pingsdorf (Tyskland). Skrafferade ytor markerar större produktionsområden.

åt sig vätska och läcker.

Svartgodskärnen var stora och rymliga. De borde ha passat bra som kokkärn och förvaringskärn. Vitgodset och rödgodset däremot ger intryck av att ha tjänat främst som serveringskärn. Dels är de vackert utsmyckade med glasyrer och engober (färgsatt lerslamning) i olika färger och reliefmönster av påsatt lera, dels är många av krukorna formade som kannor och krus eller helt enkelt för små för att passa som förvaringskärn.

Den nya tiden

Men vad var det egentligen som hände nere på kontinenten under 1100-talets andra hälft, som gjorde att västeuropeisk keramik började strömma in till Sigtuna? Nere längs södra Östersjökusten höll en maktpolitisk förskjutning på att ske. Danskar och tyskar började resa iväg på korståg för att kristna de hedniska slaverna längs kusten och en kolonisationsvåg av tyskar vandrade över Elbe in i Holstein, Mecklenburg och Brandenburg för att ta gamla slaviska områden i besittning. Tyskarna trängde helt enkelt undan Sigtunas gamla handelspartners.

Henrik Lejonet, en härförare för tyska korsfarare, grundade år 1158/59 staden Lübeck på platsen för en slavisk bosättning. Staden blev snabbt en av de viktigaste handelsstäderna i hela Nordeuropa. En samtida krönikör vid namn Helmold av Bosau skrev om staden, att båtar sändes ut därifrån upp till Nordens huvudorter för att erbjuda dem fred och fri handel i Lübeck.

Samtidigt lyckades flera städer i gamla Tyskland köpa sig fria från omgivande feodalherrar, vilka tidigare lagt beslag på allt överskott i städerna i form av skatter och alla möjliga avgifter. Men nu stundade nya tider.

Städerna kunde stolt erbjuda sina medborgare medbestämmanderätt, personlig frihet och ett fritt förfogande över sina egendomar. Handeln blomnade opp och begreppet "stadsluft gör människan fri" föddes.

För att bevaka sina intressen hemma och i främmande länder gick tyska köpmän från olika städer samman i förbund. Denna första

handelssammanslutning kallades för köpmannahansan.

Nu var det inte så att det bara var köpmän från Norden, som seglade iväg ner till Tyskland för att byta till sig varor. Tyskarna kom även seglande hit upp. År 1161 bildades till exempel Gotlandsfarargillet som med eget sigill seglade över Gotland till ryska Novgorod. Säkert har en del av dem också hittat fram till Sigtuna, kanske med lübeckarna i täten. Även längre västerut i Nordeuropa blomstrade handeln. Längs kusterna i Nordfrankrike, Flandern och i mynningen till floderna Rhen och Maas växte sig de tidigare marknadsorterna allt starkare. Enorma mängder varor tillverkades för att skeppas ut till andra länder i utbyte mot nya varor. Men de områdena hade troligen inte vi nordbor direktkontakt med. Varor därifrån, bland annat keramiken, fick vi nog genom tyskarna.

Tidigare under medeltiden och under vikingatiden hade handeln främst varit inriktad på lyxvaror, men i och med att vi började handla med tyskarna utökades handeln av dagligvaror. Det berodde mycket på att tyskarnas båtar, koggarna, var mycket större än våra små lätta vikingabåtar. Koggarna var klumpigare, visst, och krävde ordentliga hamnar och djupa farleder, men de kunde ta mycket större last. Vilken status keramiken hade som importvara vet vi inte riktigt. Att den blev flitigt använd i våra svenska hushåll, det kan vi se. Men om den importerades för sin egen skull eller som emballage för andra varor (honung eller öl kanske) - eller till och med som barlast - har diskuterats livligt av forskarna.

Vad keramiken främst visar i Sigtuna är att en förändring höll på att ske. Nya influenser och ideal höll på att smyga sig in i människornas liv. Tyvärr finns mycket litet bevarat av den medeltida staden efter 1200-talets första decennier, så det enda vi får göra är att nosa på ytan av den nya tiden.

Enligt historiska källor kom vunderna, ett folk från södra östersjöområdet, och plundrade Sig-

tuna år 1187(?). Ibland sägs det att sjörövarna var karelare eller ester. Efter ödeläggelsen lär inte staden ha kunnat bygga upp sin forna storhet som handelscentra utan föll i fattigdom. Det är vad forskarna har trott genom alla år. Men det konstiga är just att västeuropeisk keramik fortsätter att strömma in till Sigtuna än-

da in på 1200-talet. Enligt med vad man tror så var det främst till de viktiga hamnstäderna i Norden som keramiken kom. Så varför hittar vi keramiken i Sigtuna? Kan det möjligen vara så att staden i själva verket behöll lite av sin forna storhet och att utländska köpmän fortsatte att besöka staden även efter år 1187?

TABELL ÖVER VÄSTEUROPEISK KERAMIK I SIGTUNA

Allmän Benämning	Teknisk ben. enl. Selling	Utseende	Datering	Tillverkningsland
Äldre rödgods	B 2	Rött lergods med glasyr på utsidan. Glasurfärg: brun, gröngul, rödbrun, grön. Även dekorationer av pålagd lera- bladfjäll, lister, knoppar- rullstämpeldekorationer och vit lerslamning.	1200-talets första decennium- mitten av 1300-talet	Holland, Danmark ev England
Andenne	B 3a	Vitt lergods med glasyr på utsidan. Ljus gul glasyr utskvätt i fläckar.	Mitten av 1100-talet	Frankrike Belgien
Rouen	B 3	Vitt lergods med glasyr på utsidan. Glasurfärg: brun, grön, rödgul. Även dekorationer av pålagd lera- bladfjäll, lister, knoppar- och stämpeldekorationer.	Första hälften av 1200-talet	Frankrike
Paffrather	C 1a	Gråvitt, inte helt sintrat stengods. Godset är skivigt och har en blågrå, metallskimrande lerslamning på utsidan. Knottrig yta.	Senare delen av 1100-talet	Tyskland
Pingsdorf	C 1	Vitt till vitgult inte helt sintrat stengods. Flammig bemålning i brun eller röd sinterengobe (färgad lerslamning med låg sinteringstemperatur).	1100-talets andra hälft - 1200-talets början	Tyskland
Övrigt stengods-aktigt gods	C 1	Inte helt sintrat stengods. Godsfärg från mörkt grålila till ljust tegelröd. I vissa fall slammad med metallskimrande lerslamning på utsidan.	1100-talets slut-?	Tyskland

MYNTFYND I SIGTUNA

av *Eva Svensson*

I våra dagar är det en självklarhet att pengar fungerar dels som värdemätare, dels som ett betalnings- eller bytesmedel. För oss har pengar nästan blivit gammalmodiga eftersom de idag alltmer ersätts av kontokort, checkar etc.

För 1000-talets människor var dock pengar ingen självklarhet och det är mycket osäkert om mynt hade samma funktioner som idag. Troligen ingick pengar/mynt i ett mer komplicerat socialt system där mynt och myntning var viktiga maktfaktorer.

Vikingatida mynt

Under vikingatiden (ca 800-1050) importerades stora mängder utländska silvermynt, främst arabiska, tyska och engelska mynt till Sverige. Fyndmässigt rör det sig främst om depå- eller skattfynd, dvs fynd innehållande minst två mynt, ofta flera hundra. I Sverige har man hittat drygt 800 dylika depåfynd och över 220 000 mynt. De flesta skattfynden har påträffats på Gotland.

De äldre skattfynden, nedlagda under 800-talet och en bit in på 900-talets andra hälft, domineras stort av arabiska mynt, medan de yngre skattfynden från 900-talets senare del och 1000-talet, mestadels innehåller tyska och engelska mynt. Under 1000-talet blir det också vanligare med mynt slagna i de skandinaviska länderna, även om dessa aldrig blir dominerande i fynden.

Först under det sista decenniet av 900-talet, började svenska mynt slås av kung Olof Eriksson Skötkonung (ca 995-1022). Myntningen fortsatte under dennes son kung Anund Jakob (1022-1050), men därefter upphörde den kungliga svenska myntningen. Först med kung Knut Eriksson (ca 1167-1196) börjar svenska kungar ånyo mynta.

I det här sammanhanget är det ytterst intressant att notera att det var till Sigtuna som både Olof Skötkonung och Anund Jakob förlade sina myntverkstäder.

Nu frågar man sig

- varför och hur importerades så stora mängder utländska mynt för att sedan grävas ned i svensk jord?

- varför började svenska kungar slå mynt och varför upphörde denna myntning?

Tidigare har man främst velat se förekomsten av utländska mynt som resultat av en omfattande export- eller transithandel. Jag vill här framföra en annan möjlighet.

Vikingatåg och silverskatter

Skattfynden sammanfaller i tid med två viktiga historiska företeelser; vikingatågen och kungamaktens försök till riksdanande. Under 800- och 900-talen var vikingatågen förhållandevis små projekt av privat karaktär. För Östsverges del riktade sig dessa främst österut mot Ryssland, Byzantinska riket och arabernas riken. Vikingatågen leddes av lokala hövdingar som lockade med sig bönder och krigare med löften om rika gåvor och plundringsandelar, tex mynt och silver. De arabiska mynten i de svenska skattfynden är troligen resultatet av dylika vikingatåg.

Mot 900-talets slut och 1000-talets början uppstår en ny typ av vikingatåg, kungligt initierade vikingatåg i västerled, ex de danska och norska tågen mot England och utkrävandet av de stora Danagälderna, vilket resulterade i stora mängder engelska mynt i silverskatterna.

Under 1000-talets senare hälft stärktes de tyska och engelska rikena politiskt och militärt, och omöjliggjorde därmed vikingarnas härj-

TABELL 1

SENTIDA MYNT PÅTRÄFFADE I KV TRÄDGÅRDSMÄSTAREN 9 & 10

INV. NR	MYNTORT	MYNTHERRE	DATERING	MYNTSORT
1070	Söderköping, Sverige	Albrekt av Mecklenburg	ca 1370-80	brakteat
1478	Avesta, Sverige	Kristina	1654	1/4 öre
2258	Nürnberg, Tyskland		1500-tal	räknepenning
4403	Sverige	Oscar II	1874	10 öre
16903	Stockholm, Sverige	Erik av Pommern	1405-1410	örtug

TABELL 2

VIKINGATIDA MYNT PÅTRÄFFADE I KV TRÄDGÅRDSMÄSTAREN 9 & 10

INV. N	MYNTORT	MYNTHERRE	DATERING	KOMMENTAR
S8:3	Goslar, Tyskland	"Otto-Adelheid"	991-1040	
4811	Tyskland	obestämbär	Vikingatid	
6100	Chester, England	Harold I	1035-1040	
11654	Tyskland?	obestämbär	Vikingatid	1/3 fragm.
11655	Köln, Tyskland	kung Otto III?	983- 996	
13681	Tyskland	obestämbär	Vikingatid	
13682:1	Goslar, Tyskland	"Otto-Adelheid"	991-1040*	
13682:2	Speyer, Tyskland	biskop Heinrich I	1067-1073*	
13682:3	Tyskland	obestämbär	Vikingatid*	
14323	Verdun, Tyskland	efterprägling (kung Heinrich III)	900-talets slut (919-936)	
14616	Jever?, Tyskland,	Lüneburg-efterprägling	Vikingatid	
16184	Köln (el. Soest), Tyskland	kung Otto III?	983-996	
16634	Samarkand, Kalifatet	Ahmad b. Ismail	908-914	samanid
16687	?	obestämbär	Vikingatid	
17249	Tyskland	obestämbär	Vikingatid	
17250	Goslar, Tyskland?	"Otto-Adelheid"	991-1040?	
17380	Skandinavien	-pfennig? efterprägling (Ethelred II)	ca 1010-1020 (ca 1009-1017)	Last Small Cross
18478	Goslar, Tyskland	"Otto-Adelheid"	991-1040	
18799	England	Ethelred II	1009-1017	Last Small Cross
21672	Tyskland	obestämbär	Vikingatid	
22087	Bardowiek, Tyskland?	Köln/Andernach	Vikingatid	
22223	Worms, Tyskland	-efterprägling Heinrich III	1046-1056	
22318	?	obestämbär	Vikingatid	

*=Tre mynt utgörande ett litet depåfynd

Myntbestämningarna är utförda av fil. dr. Kenneth Jonsson, Numismatiska Institutionen, Stockholm.

ningar i dessa områden. Samtidigt blir silver-skatterna allt sällsyntare för att slutligen försvinna inom svenskt område.

Viktigt i det här sammanhanget är den sociala strukturen på vikingatågen. Såsom nämnts ovan leddes vikingatågen av hövdingar som åtföljdes frivilligt av bönder och krigare. För att kunna rekrytera dessa var hövdingarna tvungna att ge gåvor. Troligen utvecklades en tradition att ge dylika gåvor i silver och mynt. När kungarna under senare delen av 900-talet

och början av 1000-talet börjar sträva efter att kontrollera allt större områden, eller rättare sagt efter att kontrollera allt fler människor, måste de konkurrera med andra hövdingar vid rekryteringen av frivilliga följeslagare. Kungarna blev alltså tvungna att kunna erbjuda rikare gåvor än sina konkurrenter. Troligen ska den kungliga myntningen ses mot denna bakgrund, mynten producerades för att ges bort till potentiella kungliga följeslagare.

Kungarna misslyckades delvis i sina strävanden

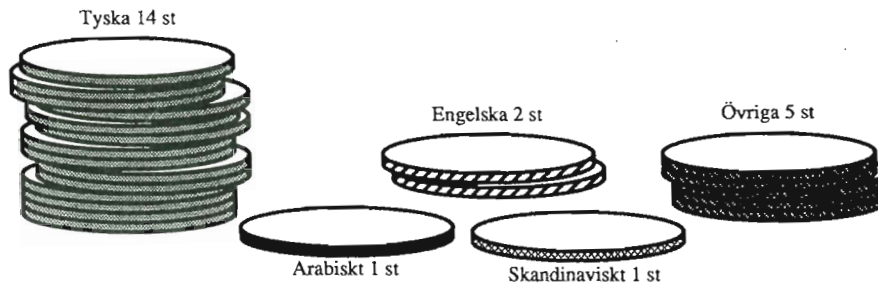


Fig.1. Antal vikingatida mynt och deras ursprung. Från kvarteret Trädgårdsmästaren 9 och 10, 1988-90.

den att skapa en stark kungamakt, Sverige förblev under 1000- och 1100-talen ett land där lokala hövdingar behöll det mesta av sin makt. Kanske var det på grund av kungamaktens misslyckande som myntningen upphörde.

Mynten i kvarteret Trädgårdsmästaren 9 och 10

Under den arkeologiska utgrävningen i kv Trädgårdsmästaren 9 & 10 har 27 mynt och en räknepenning hittats. (Räknepenningar tillverkades på kontinenten redan på 1200-talet för växlaren till räknetavlan, och användes med tiden som spelpenning). Fem av dessa är sentida och påträffades i rensningslager eller störningar, (Tabell 1).

De övriga 23 mynten är vikingatida silvermynt präglade under 900-talet och första delen av 1000-talet. Notabelt är att inga 1100-tals mynt påträffats (Tabell 2).

Mynt är en mycket ovanlig fyndgrupp i Sigtuna, som en jämförelse kan man peka på att i Svarta jorden har sammanlagt ca 1200 pärlor hittats, varav hälften i samband med Sigtuna-utgrävningen.

Hur och varför har mynten hamnat i Sigtuna? Man har knappast använt mynten som betalnings- eller bytesmedel, därtill har alltför få mynt hittats. Dessutom talar fyndsammanhangen mot detta. Längs Stora gatan låg under senare delen av 1000-talet och 1100-talet en rad med hantverksbodas, men inga mynt har påträffats i dessa. Mynten hittades i stället i

bostadshusen, ibland gömda i lergolven, eller i gränder och på ödetomter där de tappats.

Kanske representerade mynten en liten skatt för sina respektive ägare, i alla fall då man gjorde sig besväret att gömma dem i husen. I ett fall kan vi vara ganska säkra på att det var så; i lergolvet i ett bostadshus hittades ett litet depåfynd bestående av tre tyska mynt staplade på varandra. Ägaren hade gömt sin förmögenhet och sedan aldrig tagit fram dem igen.

Av de 23 vikingatida mynt som hittats vid utgrävningarna är fjorton (61%) tyska, fem (22%) för närvarande obestämbara men ett par av dessa är troligen också tyska. Därutöver har ett arabiskt (4%), två engelska (9%), och ett skandinaviskt (4%) påträffats. (Fig.1).

Det rör sig om en stor dominans av tyska mynt. Möjligen kan en del av dessa ha kommit till Sigtuna via de slaviska områdena på södra östersjökusten och detta skulle i så fall understrika det slaviska kulturinflytandet i staden, med ett sådant antagande kan ej styrkas för närvarande.

Tidsmässigt sprider sig myntens tillverkningsdatum från 908-914 till 1067- 1073, där det äldsta myntet är det arabiska och det yngsta ett tyskt. (Fig.2).

Man har alltså i vissa fall haft gamla mynt i sin ägo, exempelvis är det arabiska myntet

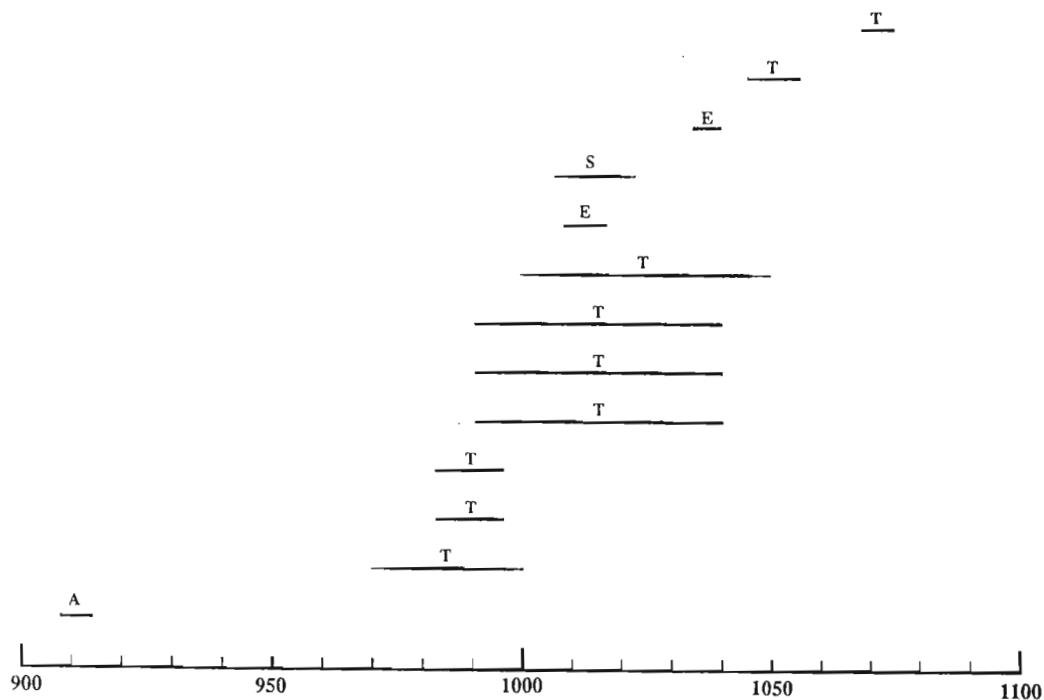


Fig.2. Präglingsår för de vikingatida mynten funna i kvarteret Trädgårdsmästaren 9 och 10, 1988-90. T=Tyskt mynt, A=Arabiskt mynt, E=Engelskt mynt, S=Skandinaviskt mynt. De uttunnade linjerna markerar att dateringen av präglingsbörjan och slut är osäker.

nästan hundra år gammalt då det hamnar i jorden i Sigtuna. Tittar man på det lilla skattfyndet om tre tyska mynt, ser man att ett mynt slaget 1067-1073 har deponerats tillsammans med ett ca 30-70 år äldre mynt präglat 991-1040.

Man förefaller inte ha besvärats av att ha mynt som var utländska eller föråldrade i sin

ägo. Dessa båda iakttagelser visar att man inte betraktade mynt som ett betalnings- eller bytesmedel för att köpa varor. Däremot var mynt något värdefullt eftersom man var angelägen om att gömma dem. Vad vikingatidens människor i Sigtuna verkligen använde dem till svävar vi ännu i okunnighet om.