

ANDLIGT LIV OCH TRO

FÖRKRISTEN TRO

av Jonas Ros

Vår kunskap om den förkristna religionen bygger till största delen på skriftliga källor som nedskrevs under tidig medeltid. Många av uppgifterna vi har är också färgade av den segrande kristna religionen. Men flera av de skriftliga källorna, t ex Eddadikterna, tradedades muntligt och var levande fram till ca år 1200 och är goda källor för studier av den förkristna religionen.

I vår vardag påminns vi om den förkristna religionen bl a genom veckodagarnas namn och av många ortnamn. Det finns ortnamn i vilka gudnamn ingår. Det finns också ortnamn som på annat sätt indikerar kult, det kan vara namn med för- eller efterleden Lund, Vi, Harg och Hov för att nämna några exempel.

Att spåra förkristna eller magiska föreställningar arkeologiskt kan synas svårt, men kan göras t ex genom fynd av offergåvor, "hedniska" gravgåvor och amuletter.

I kvarteret Trädgårdsmästaren har vi bland annat hittat en lodjursklo med hål för upphängning, troligen buren som halssmycke (Fig. 1). Denna amulett som preliminärt daterats till 1000-talet, kan sättas i samband med magiska föreställningar.

Vi har också hittat en björntand med borrarat hål för upphängning (Fig. 2), även den dateras preliminärt till 1000-talet.

Björntandsamuletter förekommer i västra Finland och i hela Ostbaltikum under yngre järn-

åldern, i Finland särskilt från 1000-talet. De amuletter man finner där kan även vara tillverkade i brons. Björntandsamuletter bars där av kvinnor som hängen i halssmycket eller fästade vid höftklädet. Björntandsamuletter kan troligen sättas i samband med björnkult. I ett annat kvarter i Sigtuna har en Torshammaring påträffats. Torshammaren som symboliserade guden Tors egen hammare var vid missionstiden en symbol för den förkristna tron. Allmänt om amuletter kan sägas att de troddes ha en inre kraft som t ex kunde ge beskydd, välgång, styrka och kraft.

Att endast ett fåtal föremål som kan knytas till förkristen tro eller magiska föreställningar har påträffats i Sigtuna är anmärkningsvärt. Det ger även en antydning om stadens roll under tidig medeltid. Att kristendomen hade ett starkt fäste i Sigtuna avspeglar sig bland annat i gravskicket. I Sigtuna har gravar undersökts där den yttre gravformen utgörs av runda och kvadratiske stensättningar i enlighet med senvikingatida tradition. Dessa är i huvudsak skelettgravar. Endast någon enstaka brandgrav har påträffats som med säkerhet kan sägas vara hednisk.

Av speciellt intresse är de skelettgravar under flat mark orienterade i öst-väst som undersökts i kv Nunnan i vars närhet ingen kyrka har påträffats (se kapitlet Tidig kristen tro i Sigtuna).

Gudatro och världsträdet

Nordborna delade in sina gudar i två grupper, asar och vaner. Bland asarna intar Oden och Tor de främsta platserna. Oden var allfadern, men han var också krigar- och döds gud och som sådan hade han även schamanistiska drag och var mästare i magi. Tor var åskan och regnets gud, men han var också värnare mot kaosmakt-



Fig.1. Amulett av lodjursklo.

erna i tillvaron.

Bland vanagudarna är Frej den mest kände. Han var fruktbarhetsgud och styrde över vädret och kunde ge god årsväxt och goda år. Men det finns också en mängd andra gudar och gudinnor. Olika gudar har sannolikt dyrkats i varierande utsträckning i skilda områden och under olika tider. (Det kan även ha funnits sociala skillnader i gudadyrkan.) Förutom gudar trodde man att det fanns en mängd andra övernaturliga väsen, däribland jättar, diser, valkyrjor, dvärgar, nomor, vättar, alver och högbor m fl.

Nordborna kallade den värld som vi lever i för Midgård. Mitt i Midgård ansågs Asgård, gudarnas hemvist ligga. Midgård kan sägas vara det samhällliga där ordning rådde och kan sättas i motsats till Utgård, som var det vilda där kaosmakterna som önskade störta världen härjade.

Men nordborna delade även in kosmos på ett annat plan, i den poetiska Eddan möter vi föreställningen om nio olika världar. Dessa kan genom generalisering indelas i över-, mellan- och undervärldar. Man föreställde sig att världsalltet upprätthölls av ett jättelikt träd, likt en gigantisk stöttepelare. Troligen uppfattade man att världsträdet var förankrat i polstjärnan, det är ju den stjärna runt vilken himlavalvet skenbart rör sig om man studerar stjärnorna en mörk natt. Möjligen uppfattade man världsträdet som personifierat. En tolkning är att guden Heimdall är en sådan gud. Världsträdet eller Yggdrasil som det också kallas hade grenar och rötter som sträckte sig genom alla de nio olika världarna. De nio världarna var: Midgård, som var vår värld. Asgård och Vanaheim som var Asagudarnas och Vanagudarnas världar. Vidare fanns Ljusalvheim och Svartalvheim som var tillhålls-orter för ljus- och svartalver. Jotunheim var jättarnas, även kallat tursarnas, rike. Jättarna var kaosmakterna som ville störta ordningen i världen. Hel var namnet på dödsriket. Man föreställde sig även att elden och kölden hade sina egna hemvisten kallade Muspelheim och Nifelheim. I myterna möter vi även världar

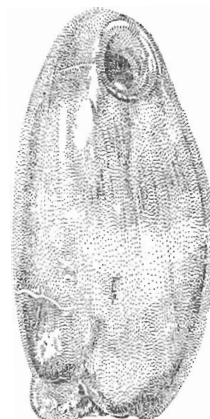


Fig.2. Amulett av björntand.

med andra namn, de är troligen alternativa namn på dessa världar eller platser i dem. Möjligen speglar de en mer komplicerad kosmologi.

Världsträdet eller träd som fick symbolisera det, fyllde sannolikt en mycket viktig funktion vid kontakten med den övernaturliga världen i samband med offer, blot och annan religionsutövning. Ett centralt inslag i kulten utgjorde dyrkan av gudar symboliserade genom gudabilder. I vissa källor sägs det att asagudarnas antal var tolv, det talas även om en trettonde asagud, som var allfadern Oden. Kanske är det så att stjärnbilderna, zodiakens tolv teckan kan ha associerats med dessa asagudars boningar. Guden Heimdall kan då ha förknippats med polstjärnan.

Vad gäller kulten så fanns det periodiskt återkommande offer, blot, t ex midvinterblot, men även blot tillägnade vissa gudar.

Religionsutövningen kan även indelas i offentlig och privat kult, den förra var av intresse för människor inom ett större område, t ex blotet i Gamla Uppsala. Vid detta blot som ägde rum vart nionde år offrades både människor och djur. Tor, Oden och Frej var de viktigaste gudarna vid detta offer. Det omtalas även heliga träd i vilka de offrade kropparna upp-

hängdes. Den privata kulten förrättades av personligt intresse eller för släktens intresse, troligen i anslutning till den egna gården. Genom kulten bildade man gudar och andra väsen. Möjligen föreställde man sig de heliga platserna, t ex Gamla Uppsala, som världen i miniatyr genom vilken man kunde påverka händelseutvecklingen i världen för övrigt. Hur som helst var kulten viktig för gemenskapen och förenade offerdeltagarna. I samband med kulten ägde även stora fester rum.

Personlighetsuppfattning, magi och dödstro

Personlighetsuppfattningen under vikingatiden skiljer sig från den de flesta personer har idag. Kroppen kallade man hamnen, men människan ansågs även ha en frisjäl kallad hug, som troddes kunna lämna kroppen och uppträda på egen hand. Man kan ha föreställt sig att människan hade flera själar, t ex en livsande, som höll kroppen vid liv, men det är inte klarlagt. Drömmar tolkades som verkliga upplevelser där frisjälen - hugen - föreställdes lämna kroppen och resa bort till andra platser, eller möta döda personer, gudar eller andra övernaturliga varelser. Genom drömmar föreställde man sig även att man kunde se in i framtiden. De som var trollkunniga troddes även kunna byta hamn, alltså ikläda sig en annan kropp, ett djurs eller en annan människas. Den enskilda individen, eller i vissa fall en hel släkt, troddes ha en Fylgia, följeslagare, som var en skyddsande som hade djur- eller kvinnogestalt. Fylgian uppenbarade sig ofta i samband med att man skulle dö, men man kunde även möta henne i drömmar. Drömmar och upplevelser som tolkades som övernaturliga, utgjorde troligtvis en naturlig del av vardagen.

Det finns många uppgifter som tyder på att man upplevde att det som ägde rum var förutbestämt genom ödet. Men, det fanns utrymme för eget agerande både på det vardagliga och det magiska området. Genom magi troddes man kunna skada andra människor och djur både fysiskt och psykiskt. Det kunde ske genom nid, som innebar grova ärekränkande beskyllningar,

t ex att man anklagade någon att vara pervers. Nidet kunde förstärkas genom tränid, vilket innebar att den perversa scenen illustrerades i trä.

Det fanns även speciella besvärjelsesånger kallade galdrar, som hade ett eget versmått kallat galdralag, som framfördes med högt skrikande stämma och troddes höras i alla världar. Om man läste galdrar över någon så blev den personen galen, men de kunde även läsas i avsikt att bota sjukdomar. Det finns endast ett fåtal galdrar bevarade; en av orsakerna till det kan vara att magisk kunskap inte skulle spridas till vem som helst. Ett unikt exempel på en besvärjelse i versmåttet galdralag är nedskrivet på en amulett som har hittats i Sigtunakvarteret Granhäcken. Inskriften är skriven med runor på ett kopparbleck, med ett hål för upphängning och den har troligen burits i en rem om halsen. Detta föremål har benämnts Sigtuna-amuletten (Fig. 3). Amulettens datering är osäker på grund av att den inte är funnen i sitt rätta sammanhang, den är vad vi kallar ett lösfynd. Men en datering till 1000-talet är inte osannolik. Vi vet alltså inte om amuletten var nedlagd i en grav eller om den låg i avsatta kulturlager i eller i anslutning till ett hus. Det finns flera tolkningar av inskriften på amuletten, en tolkning lyder:

”Tor, må du såra tursarnas förste!
Fly du nu, funnen är du!
Hav tre plågor, ”ulv”!
Hav nio nöder, ”ulv”!
Is, Is, Is!
Det är hjälp för dig, som ser på det
och som ulven vill hålla till i,
Drag nytta av läkemedlen (läkeform-
lerna?)”.

Den första meningen i versen kan alternativt tolkas: ”Sårfeberns Thurr, tursarnas förste!”. Thurr skulle då kunna vara egennamnet på sårfeberns sjukdemon.

Denna galder har haft för avsikt att fördriva

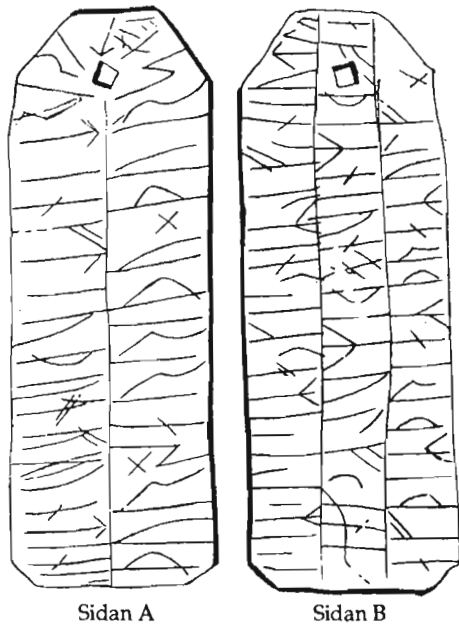


Fig.3. Sigtuna-amulettens inskrift, sid A:
þur sarri þu þursa /fia/ trutin fliu þu nu funtin
 is
 Sid B, rad 1:
afþiR þriaR þraR ulf
 rad 2:
afþiR niu naþiR ulfr iiii
 rad 3:
is ir þi s i siR auk is uniR ulfr niut lu-fia
 (en sannolik tolkning är att de tre runorna: fia från sida A skall sättas sist i versen, då de inte rymdes på sid B, så skrevs de på sid A av amuletten).

Denna besvärjelse, galder, hade troligen för avsikt att fördriva en sjukdomsdemon som föreställdes ha tagit boning i en människa.

tursarnas förste, kallad "ulv", som sannolikt skall uppfattas som en sjukdomsdemon som föreställdes ha tagit boning i en människa. Versen ansågs ha en övernaturlig kraft, men även de enskilda runorna i sig kan ha tillskrivits magiska egenskaper. De tre plågor och de nio nöder som omtalas skall nog uppfattas som tre plågorunor och nio nödrunor, vars exakta innebörd är oklar, men som troddes ha kraft att fördriva sjukdomsdemonen, "ulv". De tre I (is)runorna kan ha ansetts ha kraft att "göra kall", alltså döda, i detta fall sjukdomsdemonen. I versen omtalas både tre- och niotalen, båda dessa tal tillskrevs magiska egen-

skaper. Tretalet var demonavvärjande och niotalen kan uppfattas som en trefaldig upprepning av tretalet. Men även niotalen i sig var heligt, det fanns t ex nio världar. Vi har även uppgifter på att man i samband med offer skulle offra bland annat nio handjur av samma art. Nämnas kan att kopior på denna amulett finns till försäljning på Sigtuna museum.

Ett annat exempel på en runa med magisk kraft var ↑- (Tyrrunan), som ristades på svärdet om man ville vinna i strid. Om runor bör dock sägas att de inte alltid tillskrevs magiska egenskaper, det var snarare så att de användes magiskt. Runor var ju de skrivtecken man vid denna tid använde då man skulle meddela sig skriftligt. Hur utbredd kunskapen att skriva och läsa runor har varit under olika tider är inte klarlagt. Man kan antaga att om endast ett fåtal kunde använda runor så omgärdades de med mycket mystik. Troligen är det så att runornas användning och funktion har varierat under skilda tider. Under 1000- och framförallt 1100-talet kan vi antaga att läs- och skrivkunskapen av runor tilltog. Det var ju vid den tiden som runstenarna restes. De skrunbenen, ben på vilka runinskrifter skrevs, blev också vanligare under 1100-talet.

Vi kan antaga att magi och kult bedrevs i stor utsträckning i "goda" syften, t ex i samband med sjukdomsbot. Det är något som måste ha varit vanligt, men som underbetonats av den segrande kristna religionen.

För att återknyta till galdrarna så framfördes de ofta i samband med sejd, som var en schamanistisk teknik vid vilken frisjälens föreställdes lämna kroppen och komma i kontakt med den övernaturliga världen och andar. Det trancetillstånd som var nödvändigt för sejden, uppnåddes genom sång kallad vardhlokkur eller möjligen genom trummande. Sången kan ha ansetts locka till sig hjälpar eller vägleda frisjälens, hugen till och från kroppen. Genom sejd troddes man bland annat kunna gripa in i pågående händelser och påverka framtiden. Sejden kunde bringa fördärv, orsaka sjuk-

domar eller död mot den som den riktades mot. Men sejd bedrevs troligen ofta endast i syfte att utforska kommande händelser alltså i spådomssyfte. Sejd utfördes av kvinnor kallade valor men kunde även bedrivas av män.

Övernaturlig kunskap kunde förvärfvas genom inläring mellan personer eller direkt från övernaturliga väsen t ex genom utesittning, vilket innebar att man satte sig t ex på ett gravfält och passivt eller aktivt inhämtade kunskap från andar.

Synen på vad som skulle komma att hända efter döden var inte helt enhetlig i Norden. Det fanns en tro att de döda efter att de gravlagts kunde bo kvar i sina gravhögar, de kallades då högbor. De döda troddes kunna komma igen och hemsöka de levande i gengångares gestalt, kallad drauger. I vissa källor möter vi föreställningen att man kunde återfödas. Det omtalas även att man efter döden kunde komma in i berg och där förenas med sina förfäder, sin ätt. Men de flesta troddes nog efter döden komma till ett underjordiskt dödsrike kallat Hel. Många, framförallt krigare och kungar, troddes komma till Valhall, som var Odens borg i Asgård.

Religionsskiftet

Den förkristna religionen skall inte uppfattas som statisk utan har troligen över tid genomgått stora förändringar. På ett tidigt stadium kan man antaga att det fanns stora skillnader i gudatron, mångfalden av gudar tyder på detta. Gudadyrkan har troligen uppvisat stora rumsliga, tidsmässiga och sociala skillnader. Religionen har nog alltid haft en maktpolitisk funktion, även om man inte direkt har uppfattat den så.

Under förkristen tid har man inte uppfattat skillnaden mellan människor och gudar så skarpt som vi ofta gör idag. Det finns uppgifter på att det kan ha funnits sakrala kungadömen, med kungar som ansett sig vara besläktade med gudar. Ett sådant exempel är Ynglingaätten hos svearna. De räknade sig som ättlingar till gud-

en Frej. Vi kan antaga att förfäderskulten spelat en viss roll i religionsutövningen. Genom drömmar som uppfattades som verkliga och kult som hade schamanistiska inslag (jämför Oden som schaman och sejdarna), kunde enskilda individer, huvudpersoner för en ätt eller en "småkung" göra anspråk på att ha direktkontakt med den övernaturliga världen och agera i enlighet med gudars vilja. Man kan även spåra totemistiska föreställningar, där släkter ansåg sig stå i mytiska förhållanden till djur, som ibland ansågs personifiera olika gudar. Ett exempel är Svearna, vilka betraktade svinet som en personifiering av guden Frej. Oden associerades med korpar och vargar.

Det har troligen funnits ledare eller grupper som genom eller utan förändring av medvetandet med schamanistisk teknik har upplevt sig som gudar eller föreställt sig stå i direktkontakt med gudar eller andar. I de skriftliga källorna omtalas speciella Odenkrigare kallade bärsärkar och ulvhedningar. Det var personer som troligen genom suggestion föreställde sig vara björnar respektive vargar. I sena källor omtalas dessa med ett visst förakt. Under vikingatiden har det sannolikt existerat en stormannaorganisation i Mellansverige. Det är troligen de som reagerade starkast på den kristna missionen och som en reaktion lät bygga det så kallade "hednatemplet" i Gamla Uppsala. "Hednatempel" är ett sent inslag, kulten synes annars ha ägt rum utomhus. Dessa stormän kan förmodas ha strävat efter att ena större området bli genom att nedtona de individuella dragen i kulten och fokusera gudadyrkan kring tre huvudgudar; Tor, Oden och Frej. Som ett led i detta anordnades större blot, ledda av religiösa ledare som även var världsliga ledare. Missionstiden präglades av maktpolitiska motsättningar där en framväxande centralmakt gjorde anspråk på att kontrollera ett större geografiskt område.

I "hednatemplet" i Gamla Uppsala hade Tor rollen som den främste guden vid sidan av Oden och Frej. Vilken gud som man ansåg vara den främste berodde kanske delvis på vilken situ-

ation som var rådande i samhället. Tor var ju värnare mot kaosmakerna i tillvaron och ansågs kanske vid den tiden vara bäst lämpad att bevara det samhälle som existerade. I denna brytningstid omtalas även personer som endast trodde på sin egen styrka och inre kraft, megin. Inte bara människor utan även gudar, solen och månen och även saker, t ex amuletter, hade denna inre kraft kallad "megin". Vid övergångstiden från den gamla religionen till den nya kan vi antaga att en viss synkretism, d v s religionsblandning förekom.

För att lyckas med att ena större områden under en kung var det troligtvis nödvändigt att ändra på den äldre personlighetsuppfattningen och dämpa de individuella dragen i religionen.

Det underlättade även om man hävdade att auktoriteten kom från en gud. Om en kungamakt skulle lyckas med statsbildningsprocessen var det troligen inte längre möjligt att ha kvar en föreställning bland folk, där varje människa ansågs ha en frisjäl och en religiös tradition, som potentiellt möjliggjorde det för den enskilde att mediera mellan människor och gudar. Bland annat därför, gjorde kungamakten genom den kristna religionen anspråk på att ha den rätta världsbilden. Kontakten med den övernaturliga världen kom i och med kristendomen att ske på ett institutionaliserat plan och leddes av präster. Maktförskjutningen och den därmed följande religionen, utplånade så småningom den förkristna religionen, men den fortlevde i folktron om än i förändrad form.

TIDIG KRISTEN TRO I SIGTUNA

av Mats Roslund

Mellan dogmer och gengångare

Vid grundandet av staden Sigtuna följde en bit av det kontinentala Europa med i form av den kristna tron. Kungamaktens närvaro medförde att präster blev en allt vanligare syn norr om Mälaren. Trots detta dröjde det innan människans tankevärld förändrats till att omfatta en rent kristen världsbild. Man kan ställa sig frågande till om så någonsin blev fallet under medeltiden. Dogmatiska schismer och beslut från kyrkomöten trängde inte in i stugorna.

Folklig religiositet präglades av den kristna lärans grundläggande budskap om kärleken till nästan. Kristus själv skyddade kärleksbudskapet mot det onda som en mäktig segerherre. Han framställs som en krönt konung i den tidiga romanska konsten, och får ses som en gammalskandinavisk "drott", husbonde. Hotet från den väntande Domedagen bemöttes med vissheten om att Himladrottens tog väl hand om sitt husfolk.

En mer humanitär syn, mot hållandet av slavar och blodiga handlingar växte långsamt fram i takt med att de ekonomiska och sociala förändringarna i samhället påverkade det gamla tänkandet. Frigivning av trälar sammanföll med behovet av nyodling i det tidig-medeltida jordbrukslandskapet. Försöken att begränsa våldsutövning var ett sätt för den framväxande staten att monopolisera makten. Blodshämnd för att rädda ättens ära var annars länge accepterad. Lagarna hade en "taxa" för dråp som gav släktingarna till den mördade ekonomisk ersättning i silver för förlusten, beroende på hur nära anförvant man var.

Långsamt växte denna kollektiva moral bort, för att ersättas med individens personliga ansvar inför Gud och medmänniskorna.

Moralen blev kopplad till människans inre

existens. Genom den av Gud tilldelade fria viljan var man ansvarig för sina onda och goda handlingar. Separationen av personligt och kollektivt ansvar förekom inte i den förkristna gemenskapen. Däremot var själva kulten mer oberoende av gemensamt fastställda regler (se kapitlet Förkristen tro).

Den medeltida världsbilden går inte att förstå om man plockar ner den i mindre beståndsdelar där man skiljer religiöst tänkande från magi och vardagsliv. Snarare representerar den en helhetssyn som hårt integrerar dessa delar. En grundsten var människans teocentriska (gudscentrerade) uppfattning av omgivningen och kosmos. Gud var inte bara en betraktare av sitt verk, utan genomsyrade allt med sin närvaro. Naturen var en bok, producerad genom Guds medvetna skapande och fylld med symboler som kunde läsas av den kunnige. Solen blev den lysande Kristus, växtligheten vinrankorna i den gode trädgårdsmästarens händer osv.

För att kunna nå ut med sitt budskap fick prästen anpassa sig till sigtunabornas syn på tillvaron. Ett växelspel följde där element från en hednisk värld sipprade in och flöt samman med det nya. Människans behov av att omvandla Kaos till begriplig Ordning skapade förklaringar som inte skulle ha godkänts i klostrens lärda salar. Lokala helgonkulturer kunde blomma upp utan påvens godkännande. Egna skapade böner lästes över sår och sotsängar.

Kampen mellan Himlens och Helvetets makter framstod som en realitet i vardagen. I den medeltida kyrkokonsten svärmar demoner runt den utsatta människan. Det är alltid frågan om att leda tankarna bort från Gud, att inplantera någon av de sju Dödssynderna i sinnet. Superbia, högmodet, var ursprunget till allt

...KRNY! Y1R11 Y11R1 11Y1M
 kruks maria matra tamina
 KRNY! Y1RYN! YRNY! MNYN!
 kruks markus kruks lukus
 KRNY! Y11....
 kruks mat...
 "Kors Maria Guds Moder
 kors Markus kors Lukas kors Mat..."

Fig.1. Texten på amuletten, tillverkad av ett revben där nordiska runor ristats medan språket är latin. Bild; Elisabeth Claesson.

ont enligt ett tidigmedeltida synsätt. I ett samhälle där ära och ryktbarhet stod som det mest eftersträvsvärda var denna inställning förklarlig.

Förutom det elände man kunde förorsaka sig genom ett dåligt leverne, fanns i världen en hel encyklopedi av väsen som hotade tillvaron av ren ondska.

Utanför gårdens avgränsning, tunet, ökade hoten. Gengångare, vättar och drakar fick man hålla sig väl med. "Ridom, ridom..." lyder en isländsk text som vittnar om hur resenären på hästryggen längtar hem innan mörkret faller och nattens vandrare tar över utmarken.

Dessa väsen var seglivade och ingick länge i folktron. Folklivsforskare har poängterat att många övernaturliga händelser kan knytas till zonen mellan inmarken, där huset står på sitt tun, och den vildare utmarken. Vid överskridandet av gränsen gick man utanför det socialt välkända och accepterade.

I det arkeologiska materialet är "spill" från människans föreställningsvärld ovanligt. Vissa fynd från utgrävningen i kvarteret Trädgårdsmästaren är exempel på de tidiga sigtunabornas försök att lösa livets existensiella frågor. Med magiska handlingar försökte man tvinga eller mana de högre makterna till hjälp. Gränsen mellan magi och religion blev tämligen diffus.

Det tydligaste exemplet på vardagsreligion är

det runristade revben som påträffades vid utgrävningen (Fig.1). Där vänder man sig till det mäktigaste av alla helgon, Guds moder. Med henne och de fyra evangelisterna som följeslagare vandrade man trygg i en värld av osynliga faror. Någon som var kunnig i både latin och runristning måste ha formulerat bönen. I en socken med analfabeter var prästen en av de få som kände till båda konsterna. Vid en biskopsvisitation kanske det inte hade godkänts som en fullgod kristen handling, men med sin placering direkt i stadens gemenskap visste själaherden vad som behövdes. Subtilare diskussioner fick tvunget ersättas med direkt verksamma medel mot en hotande omvärld.

En genomgående princip i föreställningen utgjordes av det godas överlägsenhet. Genom att bära krucifix hade man säkrat sig om ett mäktigt beskydd. I Svarta Jordan har flera sådana dykt upp (Fig.2). Den senaste utgrävningen utgör inget undantag. Fem likarmade metallkrucifix av ortodox typ och en kristusgestalt av horn tillhör fynden. Kristusavbildningen är grovt skuren, med en bestämd blick framåt (Fig.3). Inget lidande utstrålar från denna den romanska tidens uppfattning av Guds son. Ryggen har en konkav utskärning där armarna suttit, fastnaglade tillsammans med kroppen mot ett kors genom hålet i bröstet.

Andra symboler var helgonens attribut och



Fig.2. Två likarmade kors från ortodoxt område.

reliker. Den korsformade relikbehållaren som finns beskriven på annan plats i denna skrift har innehållit de materiella lämningarna efter en helig person eller ett ting (se kapitlet Sigtunabor på pilgrimsfärd i väst och i öst). Ett par fragment av glaserade keramikäggar från Kiev bär också symbolvärden med ortodoxt innehåll (Fig.4). Ägget är fortfarande en sinnebild för Kristi uppståndelse inom den ortodoxa kristenheten, liksom i det katolska Polen:

Ovanstående fynd visar att kontakterna österut inte bara rörde sig på ett materiellt plan (se kapitlet Kulturkontakter 970-1200).

Kampen om själarna

När missionsverksamheten påbörjades i Skandinavien var det ärkestiftet i Hamburg-Bremen som fick uppgiften. Ansgar sändes ut därifrån för ett första besök på Birka 830-31. Detta resulterade i en mindre församling understödd av kung Björn och hans uppsyningsman Hergeir.

Pläderandet för omvändelse föll i tämligen mager jord och utsattes redan 845 för bakslag, då den förste biskopen Gautbert drevs bort efter ett drygt decenniums verksamhet. Inte förrän samhällets sociala utseende förändrats vid 900-talets slut hade den kontinentala religionen fått svearnas öron. Övergångstiden sträckte sig ända fram till omkring år 1100. Under Inge den äldre (1087-1110) säkrades Mellansverige

för kristenheten. Därefter skedde inga hedniska återfall i svearnas kärnområde.

Kanske kan man spåra ett hedniskt tankesätt som den logiska kärnan till varför man åkallade den nye guden. Skandinaverna var vana vid en välbefolkad gudavärld och behandlade nog inte en nykomling styvmoderligt. Först med kravet på att Kristus skulle vara den ende guden blev motsättningen skarp.

Bland samhällets stormän insåg man fördelarna med ett religionsskifte. Redan Ansgar hade blivit väl bemött av Birkas mäktigaste.

De kristna furstarnas framgång hade skandinaverna kunnat beskåda i Konstantinopel och England. Genom att tillbe den nye guden fick man ett högre stöd i sin maktutövning. I den förkristna religionen var förbindelsen med gudavärlden var mans egendom. När de nya kristna kungarna försökte greppa makten glömdes inte tankens domäner. Med biskopen i hirden fick kungen monopol på kontakten med Gud.

Om man hade personliga betänkligheter kunde dörren som skilde den traditionella kulturen från kristen tro hållas öppen.

Genom att primsigna sig istället för att ta dopet bibehölls en viss rörelsefrihet. Seden uppstod i fornkyrkan, där den som ville upptas i den kristna församlingen genomgick en prövo-



Fig.3. Kristusgestalt av horn.



Fig.4. Uppståndelseägg av glaserad keramik.

tid innan det egentliga dopet företogs. Normal varaktighet sattes till tre år. Under medeltiden kunde perioden utsträckas så att dopet togs först på dödsbädden.

Den isländske skalden Egil Skallagrimsson primsignades när han var hos den engelske kungen i början av 900-talet. Motiveringen var att han då kunde handla med personer som var kristna utan att förlora ansiktet bland de gamla vännerna.

Även arkeologiska fynd från Skandinavien visar att man inte var främmande för en samvaro med båda trosföreställningarna. I en gjutform från Jylland i Danmark hade hantverkaren möjlighet att tillverka både hedniska torshammare och kristna kors.

Tro och arkeologi

Kristendomens utbredning i mälarområdet från senare delen av 1000-talet avspeglar sig på en spridningskarta, där hedniska och kristna element ställs mot varandra. Fil. doktor Anne-Sofie Gräslund vid Institutionen för arkeologi i Uppsala har använt sig av hedniska gravar med vapen- och ryttarutrustning, de tidiga runstenarna och de romanska kyrkorna från slutet av 1100-talet och början av 1200-talet för att förtydliga övergångsskedet.

Om man utgår från en linje som sträcker sig mellan Köping-Enköping-Uppsala-Vendel placerar sig de nämnda gravarna mot nordväst, medan runstenarna med kristen anknytning från tiden före 1050 och de tidiga stenkyrkorna befinns sydost därom (Fig.5).

Enligt den kristna begravningsriten får inga gravgåvor i form av mat, husdjur och rikedom nedläggas tillsammans med den döde. Från övergången mellan vikingatid och medeltid finns kyrkogårdar där personen i fråga trots detta fått med sig något i graven. På en kyrkogård i Lund från tiden 990-1050 hittades kammar, fingerringar och pärlor hos de avlidna. Gotländska kvinnogravar från tidig medeltid innehåller smycken från den traditionella dräkten. Föremålen skall inte ses som egentliga gåvor för livet efter detta i hednisk mening. Den döde har begravts i sina gångkläder med personliga ägodelar på fickan.

På samma sätt kan skelettgravar med personlig utrustning vara tidigkristna jordfästningar, trots att de ligger långt borta från en kyrkobyggnad.

I själva Sigtuna har sådana gravar hittats i kvarteret Nunnan, strax söder om S:t Per. Av de 130 skelettgravar som undersökts där i omgångar under 1900-talet var så gott som alla begravda enligt kristen sed med huvudet i väst. Drygt hälften hade spår efter träkistor och i några fanns träkol i gravnedgrävningen. Traditionen med träkol i gravarna finns från tidigt kristna kyrkogårdar i Lund från samma tid.

Nio av de döda hade föremål med sig i graven. Eldstål, kammar, söljor och en kniv pekar mot att det var personens dräkt detaljer och vardagsverktyg som kommit med. Mynten i ett par av gravarna visade att nedläggningen tidigast ägt rum omkring år 1000.

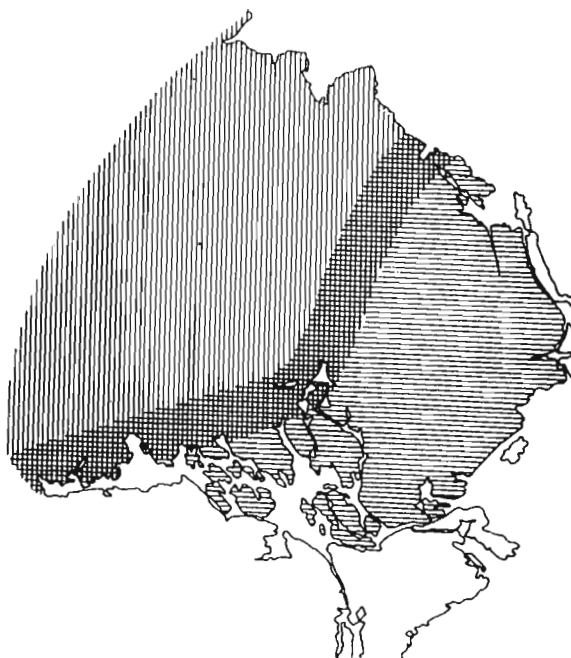
Under de första kristna århundradena i Norden var doprätt och gravrätt förbehållna församlingskyrkor. Det förekom privatkyrkor, liksom biskopskyrkor utan begravningsplats. De döda placerades i vigd jord på ett annat ställe.

Sigtunas kristna i första halvan av 1000-talet kan ha placerats borta från den egentliga kyrkobyggnaden, som endast disponerades av kungen. Kanske existerade ingen kyrka alls under stadens första decennier.

De spår av tidigt kristna influenser i gravkult och på runstenar som nämns ovan kan vara skapade i en tid då folklanden i Uppland hyste

Fig.5. Zoner med hedniska och kristna element i Uppland och Västmanland.

Lodrät skraffering= hedniska element, vågrät skraffering= kristna element. Rut-skraffering i övergångszonen. Efter Gräslund 1987.



människor med blandad tro. Krucifix och andra kristna symboler ur jorden visar på samma sätt att vi får räkna med att enskilda kristnats av personlig övertygelse innan ärkebiskopsdömet Hamburg-Bremen tagit över själarna på administrativ väg vid slutet av 1000-talet. Vi får inte utesluta möjligheten att den ortodoxa kyrkan haft vänner här innan dess.

Trångt om saligheten i stiftet

Uppgiften för de tyska biskoparna bestod inte bara i att argumentera mot de gamla sederna. Konkurrensen kom också från trosfränder i England, Polen och det ortodoxa Kiev-Ryssland. Missionsbiskoparna ingick i kungarnas följen. I sin strävan att kontrollera nya områden för sitt ärkestifts räkning var drivkraften för omvändandet grundat både på maktbegär och fromhet. Stiftet i de nya landen var inte alltid entydigt kontrollerade av tyska kyrkoherrar. Till och med krönikeskrivaren Adam av Bremen hade problem med att placera de egna biskoparna rätt. Omkring 1070 skriver han om ärkebiskop Adaldags biskopsutnämningar för Danmark 100 år tidigare;

”Deras namn har jag visserligen fått reda på, men det har inte varit lätt för mig att konstatera för vilket biskopsäte var och en blev bestämd.

Jag tror att orsaken till detta är, att, innan kristendomen fick fast fot, ingen biskop fick något bestämt stift sig tilldelat, utan var och en, i sin iver att utbreda kristendomen, fortsatte längre och längre bort, varvid man gemensamt tävlade om att predika Guds ord för såväl de sina som för främlingar. Detsamma tycks de göra än idag bortom Danmark, i Nordlandet och Sverige”.

Konkurrensen fanns tydligen fortfarande kvar i Svealand. Längre var Skara det enda säkra fästet för ärkebiskopen i Hamburg-Bremen, medan Sigtuna vacklade i tron.

Erik Segersäll höll sig underrättad om den polska kyrkopolitiska utvecklingen. Med sitt ärkesäte i Gniezno strävade kyrkan där efter egna vägar och stod i direkt förbindelse med påven i Rom. Det störde den tyska rikskyrkliga politiken med intressen i Skandinavien. Inriktningen på Polen förstärktes med Emund Gamle som slöt en biskop med namnet Osmund till sin hird. Denne var vigd av ärkebiskopen i Gniezno och blev illa omtyckt av de tyska kyrkomännen. Läget stabiliserade sig något under Stenkil omkring 1060.

Adam av Bremen berättar att Adalvard den yngre då tog sig an stiftet runt Sigtuna för att leda det på rätta stigar. Det sägs att han på kort tid omvände alla invånare i staden och i bygden däromkring. Tydligen var Sigtuna inte säkrat för kristenheten under de föregående, nästan hundra åren.

Redan några år senare var han på flykt söderut.

Blot-Sven blev den siste hedniske kungen. Efter hans fall bränns Uppsalatemplet och ersätts med en kyrka. Den manifesterade hedendomen jämnas med marken.

Sigtunas roll som Guds stad kan tyckas osäker med den ovan skisserade bilden för ögonen. Biskopen på besök har haft en hand runt nattvardskalken och en gripande seldonen, redo att snabbt sätta sig i säkerhet söderut. Tadiko av Ramelsloh som efterträdde Adalvard besökte inte ens sitt stift. Adam av Bremen skriver i en besk kommentar att han valde att "av kärlek till buken hellre svälta hemma än vara apostel utomlands".

Trots den till synes osäkra situationen var kyrkorna, sinnebilderna för den kristna församlingen; redan tidigt etablerade i "Situne Dei". Åldersbestämningen på kyrkorna som smyckar staden är osäker och rör sig mellan 1000- och 1200-tal. Diskussionen om dateringar och funktioner är alltför platskrävande för att gå in på här och litteraturen i ämnet är redan stor. En fråga är emellertid intressant att beröra med tanke på de nya dateringar som framkommit i kvarteret Trädgårdsmästaren.

Grundläggandet av staden och missionens ankomst dit har setts som två samtidiga händelser. Frågan är om det har uppförts någon kyrka under stadens första tid. Erik Segersälls vacklande tro var lös sand att bygga på. Hans son Olof var kristen, men fick anpassa sig till sina undersåtar.

En intressant passage hos Adam av Bremen nämner en överenskommelse mellan honom och företrädarna för den gamla tron;

"...om han själv ville vara kristen fick han utöva sina befogenheter i det

landskap i Sverige som han själv föredrog. När han där grundade en kyrka och införde kristen gudstjänst, fick han emellertid inte med våld tvinga någon invånare att avsäga sig dyrkan av sina gudar, för såvitt denne inte självmant önskade omvända sig till Kristus. Kungen, som var nöjd med denna överenskommelse, grundade en kyrka åt Gud samt inrättade ett biskopssäte i västra Götalandet, som ligger närmast danerna och nordmännen. Det är det stora samhället Skara, för vilket, på den mycket fromme kung Olofs begäran, ärkebiskop Unwan vigde Thurgot som den förste biskopen".

Fick det inte finnas någon kyrka i hans egen mellansvenska stad? Kanske kan arkeologiska undersökningar få rätsida på problemet. Ännu har inga spår efter träkyrkor uppdagats, men vi får förutsätta att den första gudstjänst-lokalen uppförts i detta inhemska byggnadsmaterial.

S:ta Gertrud i centrala staden ligger på äldre bebyggelserester och bör ha uppförts då biskopsdömet etableras under andra halvan av 1000-talet. Möjligheten finns att en liten träkyrka utan gravrätt har föregått stenkyrkan. Av St Per, St Nicolaus, St Lars, St Olof och S:ta Maria är det bara den sistnämnda som säkert kan dateras. Tegelkyrkan uppförs 1247 för dominikanerkonventet som kommit till staden tio år tidigare.

Det ovanstående förklarar något om hur svårt det är att tolka övergångsperioden under tidig medeltid. Man skulle kunna säga att det inte var särskilt lätt att vara hedning med tankar på att kristna sig. Slakten anklagade en för att man drog skam över gården, biskopar med olika språk och från skilda länder hävdade sin rätt till ens själ. Samtidigt var kungamakten periodvis så svag, att den världsliga tryggheten vacklade.

Omkring 1100 är slutligen den kristna tron sta-

biliserad i Svealand. Tiden som Sigtuna får lysa som biskopssäte är inte långvarig. Biskop Henrik är den siste vi möter i de skriftliga källorna. Tillsammans med flera andra biskopar stupar han 1134 vid Foteviksslaget på Falsterbohalvön i Skåne. Med honom faller biskopstaven ur Sigtunas hand. Någon gång mellan denna tidpunkt och 1164 är det nya sätet upprättat i Gamla Uppsala.

SIGTUNABOR PÅ PILGRIMSFÄRD I VÄST OCH I ÖST

av Jan Edvardsson

En pilgrimsmussla från Santiago de Compostela

Stundom stiger det ur tidens djup, vittnesbörd om förgångna släktens liv och låtande, likt vrakgods oss att hopsamla och skärskåda. Ur Sigtunas "svarta jord" har det framkommit fragment och föremål, som icke bara kan knytas till en reell, utan även till en andlig verklighet. Dessa artefakter kan ge oss en möjlighet att glänta något på förlåten och kasta några, om än ofullständiga, blickar in i medeltidens religiösa liv. Vad finns det för våra "talgdankar" att kasta ljus över i medeltidsmänniskans föreställningsvärld? - Låt oss se efter.

Människor som ensam eller i grupp företar sig en resa till en helig plats för att där förätta sin andakt, syftet må variera, och åter ställa kosan hemåt, är inget ovanligt fenomen. Det finns tillstådes i de flesta religioner som kan påvisa en grundare och troende som trängtar att besöka platser där för religionen grundläggande begivenheter ägt rum. I medeltidens fromhetsliv ingick föreställningen att; personer vilka marterats och dött efter ett liv i "gudi" blev martyrer. Genom sin martyrdöd kom dessa att hamna på ett högre plan av andlighet och följaktligen därför värda att vörda som goda exempel på kristna. Det var till dessa martyrs gravar som man först började vallfärda, främst till Rom och apostlagravarna, senare, under 300-talet utsträcktes resorna till Palestina och de bibliska lokaliteterna. Helgondyrkandet inom kristenheten var härmed ett faktum.

Med tiden fick allt fler länder i Europa sina egna nationalhelgon och därmed uppstod även vallfartsorter av lokal betydelse. Under dessa större helgon uppstod en vildvuxen flora, ett panteon av bygdehelgon knutna enbart till

folket i grannskapet.

Vallfart kunde även företagas till de många undergörande kultbilderna som förvarades i kyrkorna samt till heliga källor och liknande naturliga lokaliteter, knutna till någon sägen. En del av de lokala helgonen nådde i vissa fall ryktbarhet utanför landets gränser och pilgrimer kom från grannländerna, stundom långväga, för att dyrka. Som exempel kan anföras det som skulle bli den främsta vallfartsorten i Europa: platsen för aposteln Jakobs grav i Compostela i nordvästra Spanien samt nordens största helgon: Olof den helige i Nidaros.

Personer ute på dylik vallfart fick namnet pilgrim, vilket kan härledas ur vulgärlatinets *pelegrinus*, i betydelsen främling, utlänning. Med tiden kom ordet pilgrim att beteckna alla personer stadda på vallfart, även inom det egna landet. En vallfart kunde genomföras av flera orsaker; uppfyllandet av ett löfte, en gärd av tacksägelse, botgöring efter begången illgärning, äventyrlusta och upptäckariver eller som var vanligt vid världsliga eller kyrkliga stormäns vallfärder, ett diplomatiskt motiv. Eftersom pilgrimsfärden var en yttring av fromhet borde den därför genomföras under försaker, gärna torftigt klädd, gående, helst barfota. Iförd väska (skräppa) och ett dryckeskärl, stav i hand och en bredbrättad hatt drog så pilgrimen sin färde (Fig.1).

Ett tecken på att en Sigtunabo begått en vallfart till en helig ort, är det fragment av en s k pilgrimsmussla som har framkommit under grävningen. Den är hitintills den enda av sitt slag som påträffats i Sigtuna, samt som det synes, i hela Uppland. De flesta av de pilgrimsmusslor som påträffats i Sverige har dykt upp vid grävningar i urban miljöer; huvuddelen



Fig.1. St Jakob som pilgrim med hatt, väska och stav. Han bär pilgrimsmusslor i hatt och hand på denna bild från 1472.

från medeltida gravar i Lund. Samma typer av fyndplatser dominerar ävenledes i våra grannländer. Ett egendomligt förhållande är att man i Skandinavien funnit fler pilgrimsmusslor än i Europa i övrigt, omkring 122 gentemot ca 115 st. De flesta av dessa musslor tros härstamma från vallfartsorten Santiago de Compostela i nordvästra Spanien. Denna typ av kammussla (Pecten Maximus) förekommer naturligt från Norges kust ned till Madeira. Trots artens geografiska spridning, har denna kammussla enkanerligen i det allmänna medvetandet blivit en symbol både för vallfartsorten Santiago de Compostela, såväl som för pilgrimsväsendet som sådant, därav namnet pilgrimsmussla.

Santiago de Compostela var Europas förnämsta vallfartsort näst Rom. Enligt traditionen var detta den plats där det halshuggna liket av aposteln Jakob den Äldre begravdes av hans lärjungar. Jakob hade år 42 blivit avrättad av Herodes Agrippa den äldre i Jerusalem. Enligt katolsk tradition lär han ha predikat kristendomen på den Pyreneiska halvön och därför återbördats för att begravas där. År 830 återfanns apostelns kvarlevor av biskop Theodimir av Iria och kung Alfonso II av Asturien lät uppföra en kyrka på platsen som invigdes

samma år. Sedermera utvidgades kyrkan till den nuvarande katedralen. Platsen åtnjöt länge endast lokal ryktbarhet, men åren omkring år 1000 fick orten en alltmer internationell betydelse. Ty aposteln Jakob var tillsammans med Petrus och Paulus de enda prominenta gestalterna ur Nya Testamentet som ansågs vara begravda i Europa. Jakob kom att bli pilgrimernas speciella skyddshelgon och hans attribut (kännetecken) kom att bli väskan, hatten, staven och musslan. Det enda helgon vars pilgrimsmärke kom att uppfattas som attribut. Det är den välvda skalhalvan av kammusslan som utgör pilgrimsmärket, försett med två små borrarade hål i toppen. Varför just kammusslan blivit en symbol för Sankt Jakob och Compostela är höljt i dunkel. En förklaring skall vara att; helgonet räddat en man ifrån drunkning och att denna uppkommit ur vattnet täckt med musslor. Möjligt är att man övertagit en tradition från hednisk tid knuten till havet.

Musslan var ett tidigt pilgrimsmärke som hade både en anspråkslös och obetydliga framställningskostnader, transport från kusten samt borrhandet av de två hålen och polering. Detta liksom funktionen som gravgåva, ger vid handen att märkenas sociala funktion och värde i hög grad var knutet till pilgrimens person. Märket kan därmed sägas vara beviset för en andlig prestation, som inte bara påverkat pilgrimens personliga status utan också själva märkets värde. Därför kunde man i det från havet avlägsna Santiago, sälja dessa kammusslor, fastän de förekommer på andra orter utefter Atlantkusten.

Denna tidiga vallfart det här rör sig om, var ingen affär för gemene man i allmänhet, tvärtom tycks stormän och koryféer inom kyrkan ha dominerat under detta introduktionsskede. Som tidigare framgått har de flesta fynden av denna mussla framkommit i urban miljö, de tidigmedeltida städerna. Företrädarna för centralmakten och de kyrkliga institutionerna var vid denna tid främst knutna till städerna och det var också där som kontakterna med omvärlden var livligast.

Vi vet att danska kungar som Knut den Store och Erik Ejegod drog ut på pilgrimsfärder. Den norske kungen Sigurd Jorsalafar besökte Compostela 1109 och det Heliga Landet som väpnad pilgrim på korståg: därvid fick han sitt tillnamn; Jorsalafar: Jerusalemfarare. Det är också möjligt att Olof Haraldsson, sedermera helig, besökt Compostela någon gång åren 1012-1013. Pilgrimsresor omnämns även på runstenar i Uppland varav en står vid Broby i Täby sn, samt en numera försvunnen vid Almarestäket i Stockholms-Näs sn. Allt detta visar med all tydlighet att pilgrimerna rekryterades ur de ledande skikten och att vallfärderna var av en sådan dignitet att de var värda en runristares arvode. Vi får därmed anse det som troligt att vår Sigtunabo hörde till de personer som besatt en viss social position i samhället. Det kan ha rört sig om en köpman på långtrad, sannolikt de första på vallfartsorterna, en medlem i konungens hird eller någon i folket kring biskopen.

Ett relikkrucifix från Bysans

Blev det bara en mussla som minne av en sådan långväga vallfart, - eller hemförde vår pilgrim möjligtvis något mera än detta pilgrims-
märke, kanske en talisman genomsyrad av helig kraft bäraren till from båtнад. Dylika föremål som ansågs besitta gudomlig energi kom inom kristenheten att kallas reliker. Från början rörde det sig enbart om kvarlevorna efter de heliga: kvarlevor heter på latin just *reliquiae* och därav namnet som sådant. I början visade man vördnadsfullt aktning för helgonens gravar och ben, som det anstod medborgare lydande under romersk lag, men med tiden luckrades respekten för de döda upp och man kom att bryta med den av lag och hävd rådande gravfriden. Tidigaste beläggen för att man flyttat helgonben till lämpligare platser för tillbedjan har man från orienten på 300-talet.

Efter det att man på kyrkomötet i Nicaea 787

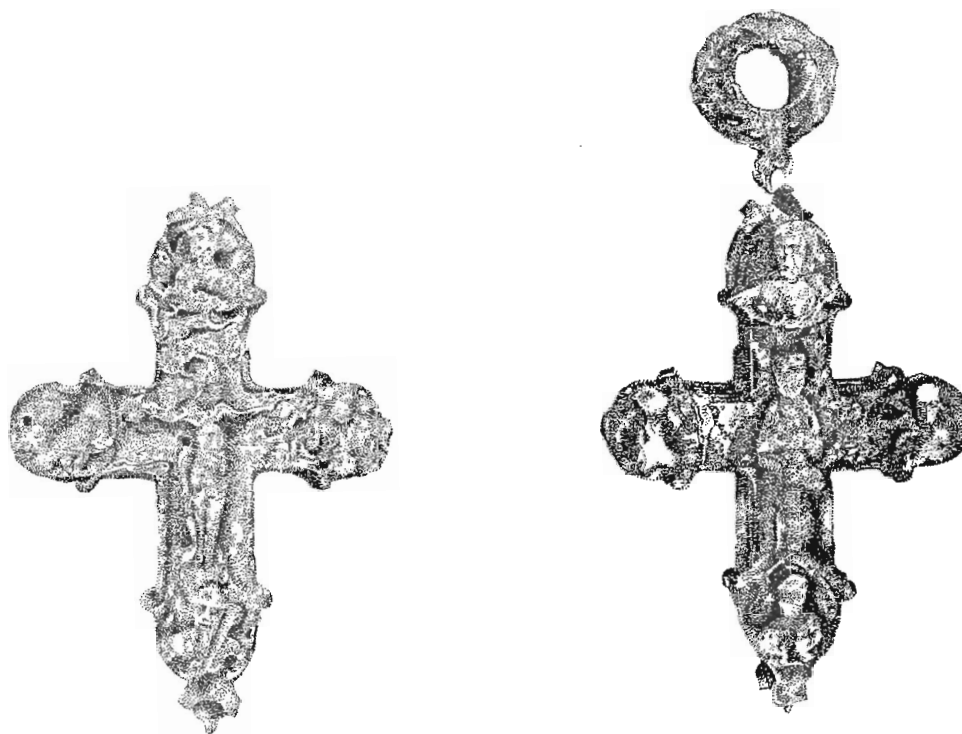


Fig.2. Ett s k enkolpion, korsformat relikskrin från den ortodoxa kyrkans område.

föreskrivit relikor såsom obligatoriska för varje kyrka, ökade efterfrågan ständigt och övergick snart tillgången på relikor med god marginal. De under som man förband med relikerna ökade efterfrågan även bland lekmännen. Bland dessa befann sig naturligtvis alla de som var stadda på pilgrimsfärd. Tvenne typer av relikor funnos: de primära som bestod av kroppsdelar samt de sekundära; tygstycken som berört heligheten, jord från det heliga landet och liknande. Möjligt är att vår pilgrim passade på att anskaffa en relik från Köln på hemvägen, enligt traditionen var det "de elvatusen jungfrurna" som var jordade utanför staden och deras ben blev en god inkomstkälla för staden och dess inbyggare. I själva verket härstammade benen från ett stort förhistoriskt gravfält, men tiden var sådan att man utan förbehåll accepterade en mängd föregivna relikor. I begynnelsen förvarades relikerna i kyrkornas altare, dock vannade man sig om att anskaffa alltfler relikor till kyrkorna, vilket innebar att dessa nya relikor förvaras i därtill avsedda behållare eller "kar" sk relikvarier vilka ställdes ovanpå altarna. Likväl fanns det ett behov hos menigheten att för eget bruk furnera behållare för privata relikor. Med undantag för relikvarier i stormannakapell blev dessa av mer portabel natur. De vanligaste former dessa uppvisade var dosor i varierande utförande och storlek, samt i skapnad av kors. Dessa små relikvarier torde ha gjort tjänst såväl som amulett, som smycke för sin bärare. Det är en relikgömma av den korsformade typen, ett s k enkolpion, som kommit i dagen i Sigtuna (Fig.2).

Korset mäter 72 millimeter i höjd inklusive gångleden nedtill på korsstammen samt den upptill belägna lås- och upphängningsanordningen. Måttet på tvärbjälken är 46 millimeter och de två hälfterna har en gemensam tjocklek på 8 millimeter. Korsets bägge hälfter är gjutna i brons och båda är fördjupade i insidan genom en smal 3 millimeter hög kantlist. Detta enkolpion från Sigtuna ansluter sig både i storlek såväl som i relikbehållarens form till en talrik grupp relikvarier i form av krucifix vars ur-

sprung var det bysantinska rikets östliga kultursfär, innefattande det Heliga landet. Likväl bör man icke koppla samman valet av korsformen med de lämningar av Kristi sanna kors som enligt traditionen återfanns av kejsarinnan Helena, mor till Konstantin den Store. Ty enkolpiets korsform var helt oavhängig den inneslutna relikens natur, - det torde vara i undantagsfall att de innehöll vad man förmodade var flisor från Korset. Precis som de flesta av dessa enkolpior av östligt ursprung är Sigtunafyndet utfört i ett oädelt material med en figurframställning i tämligen hög relief. Enkolpiets korsstam och tvärbjälke äger samma bredd och vidgar sig symmetriskt från korsmitten med raka konturer. De fyra korsändarna avslutas med porträttmedaljonger försedda med små knoppliknande utsprång vid själva ansatsen till medaljongerna. Bildframställningen på framsidan avbildar som brukligt den korsfäste, *cruci fixus*, varvid relikvariet självt får tjäna som kors. Spår av förgyllning kan likaledes skönjas. Som brukligt på denna typ av kors framställs Kristus enligt rådande bysantinsk konvention; vilket innebar ett närmast klassicerande ideal, - en reminiscens av det antika arv som ett Bysans i aftonsol trots allt förvaltade. Kristus är klädd i ett långt med hängande spetsiga flikar försett ländkläde som kallas perizonium, anletet skäggigt, benen slanka med utåtriktade fötter stående på ett perspektiviskt framställt fotbräda, kroppen krökt och huvudet lutat åt höger. De i medaljongerna belägna figurerna har korroderingen gjort det hart när omöjligt att säkert dechiffrera. Jämförelser med andra liknande enkolpior ger vid handen att urvalet för dessa medaljongporträtt kan vara synnerligen skiftande, omfattande allt från Vår Fru, ärkeänglarna, de fyra evangelisterna, Petrus och Paulus och andra apostlar till kyrkofäder och helgon i en salig blandning. De två Kristi flankerande medaljongerna är bortom varje gissning vad beträffar figurernas personligheter. Den undre medaljongen är den minst korroderade och i denna förekommer en ärkeängel med spira. I den å den övre korsarmen belägna medaljongen kan man skönja, trots den starka

förvittringen, en gestalt vilken i sina till hälften utbredda armar tycks hålla en mindre gestalt framför sig. Det synes mig som om vi här har att göra med en framställning av treenigheten benämnd: Nådstolen, m a o Gud Fader sittande, i detta fall i halvfigur, med Kristus i sina armar; korsfäst eller preexisterande. Motivet som sådant fick sin utformning i Frankrike på 1100-talet, för att sedan spridas inom Europa och Medelhavsområdet genom den franska korstågskulturen.

På enkolpiets ryggsida motsvaras den korsfäste av en madonnabild i helfigur, krönt och med barnet på armen. Liksom Frälsaren omges Maria av fyra olika figurer i var sin medaljong. Men här liksom på fronsidan har tid och natur

gått hårt fram och gjort tre av gestalterna otolkbara. Den bäst bevarade, medaljongen över Maria, föreställer troligtvis en ängel utrustad med krona.

Det ovan sagda ger vid handen att det är mest sannolikt att enkolpiet härstammar från någon bysantinsk eller bysantinskt påverkad verkstad. Nådstolsframställningen ger tillsammans med den stratigrafiska kronologin, dock icke säkert fastställd när detta skrives, en datering till 1100-talet. Ägaren till detta förgyllda arbete är kanske att söka inom kretsen kring konungen; kanske konungen själv, han som "gav mest".

RUNOR

- magi och meddelanden

av Mats Roslund

Tala utan tunga

Genom det skrivna språket underlättas kontakten mellan människor. En personlig närvaro blir inte längre nödvändig, rösten omvandlas till symboler.

Trots det fungerade texten under medeltiden många gånger bara som ett stöd för minnet i en värld, där den muntliga traditionen fortfarande var stark. Överlåtelse av jord bekräftades som i våra dagar med ett dokument, men det var överlämnandet av en torva från marken ifråga som utgjorde det viktigaste beviset för transaktionen. Medeltidsmänniskan krävde synbara bevis och symboliska handlingar.

Vårt inhemska skriftspråk var runorna. De äldsta är kända från 200-talet e. Kr. och hade troligen sin förebild i kejsartidens latinska alfabet. Till en början bestod runraden av 24 symboler, men ersattes omkring år 800 av en runrad med 16 tecken i två varianter (den s.k. futharken, Fig.1). På runstenarna förekommer normalrunor med dubbelsidiga bistavar. Kortkvistrunorna med ensidiga bistavar användes i mer vardagliga sammanhang. Det fanns även hälsingerunor eller stavlösa runor, där endast bistavarna märktes ut. Så såg vikingatidens snabbskrift ut.

Under medeltiden ökade behovet av en mer differentierad uppsättning ljudsymboler som

också kunde användas till latinet. Med begynnelse omkring 1050 blev runorna "fler" (Fig.2). Tilläggstecken i form av punkter markerade mjukare eller hårdare uttal. Runan ƿ (k) kunde skrivas ƿ (g), ᚢ (b) kunde skrivas ᚢ (p) osv. Utvecklingen från de forngermanska 24 runorna fram till medeltidens tecken speglar alltså även förändringen i det talade språket. Runornas användningsområde försköts från att ha varit magisk kunskap behärskad av ett fåtal, till ett välkänt skriftspråk. I inskrifterna från vikingatid och medeltid möter vi handelsavtal, privata meddelanden, kärleksförklaringar, böner, besvärjelser, dikter och otydbart klotter. Att de trots allt bibehållit sin magiska laddning visar de inristningar där texten uppenbarligen inte haft som syfte att vara förståelig. Istället kan enstaka tecken upprepas utan sammanhang (se kapitlet Förkristen tro).

De runor som möter oss på revben och föremål från utgrävningen i kvarteret Trädgårdsmästaren är bara en bråkdel av de texter som varit i omlopp. Inristningar på trä har sedan länge förmulnat.

Tecken på ting

Revben var omtyckta av runristare. Med sin plana yta var de lämpade för korta meddelanden. Många gånger är det bara bokstavskombi-

$\text{ƿ} (\text{f}) \text{ ᚢ} (\text{h}) \text{ ᚦ} (\text{d}) \text{ ᚦ} (\text{g}) \text{ ᚱ} (\text{r}) \text{ ƿ} \text{ * } \text{ † } \text{ † } \text{ † } \text{ ᚠ} (\text{h}) \text{ † } \text{ ᚢ} (\text{ᚢ}) \text{ ƿ} (\text{ᚠ}) \text{ ᚠ} \text{ ᚠ} \text{ ᚠ} \text{ ᚠ}$
f u th a r k h n i a s t b m l r

Fig.1. Den vikingatida runraden med 16 tecken.

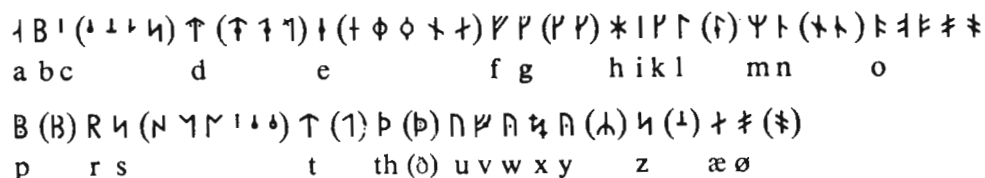


Fig.2. Den förändrade medeltida runraden.

nationer utan mening som har åstadkommit. En vanlig inskrift är runalfabetet, futharken. Skrivet på ett revben från nöt eller häst kan det ha varit ett stöd för minnet, en ABC-bok att titta på när nya tecken skulle ristas.

Tecknens inneboende magi är också viktig att ha i åtanke. Enligt myten var det guden Odin själv som genom trolldom vann kännedom om runornas betydelse. Kunskapen om hur de bildade begripliga ljud kunde vara svår att förstå för en utomstående.

Mer förståeligt innehåll har texten på ett knivskaft av horn funnet på utgrävningstomten. På den blankslitna ytan står med tunna, osäkra runor; "Liku a knif", dvs. "Liku äger kniven". Seden att rista ägarens namn på föremål har existerat sedan tecknen uppfanns. På liknande sätt har bennålar och andra personliga ting märkts upp. Namnet Liku är inte av nordisk härkomst. Ursprunget får sökas på nordvästgermanskt område, kanske vid den frisiska kusten.

Texter med längre innehåll är sällsynta. Den magiska böneramsan som nämnts tidigare är en av de få från Sigtuna (se kapitlet Tidig kristen tro i Sigtuna).

Ett annat långt och mycket viktigt budskap i runor framstår som ett av Sigtunautgrävningens intressantaste föremål. Med sitt innehåll ger det bränsle åt diskussioner om språk, politik och kulturhistoria under tidig medeltid.

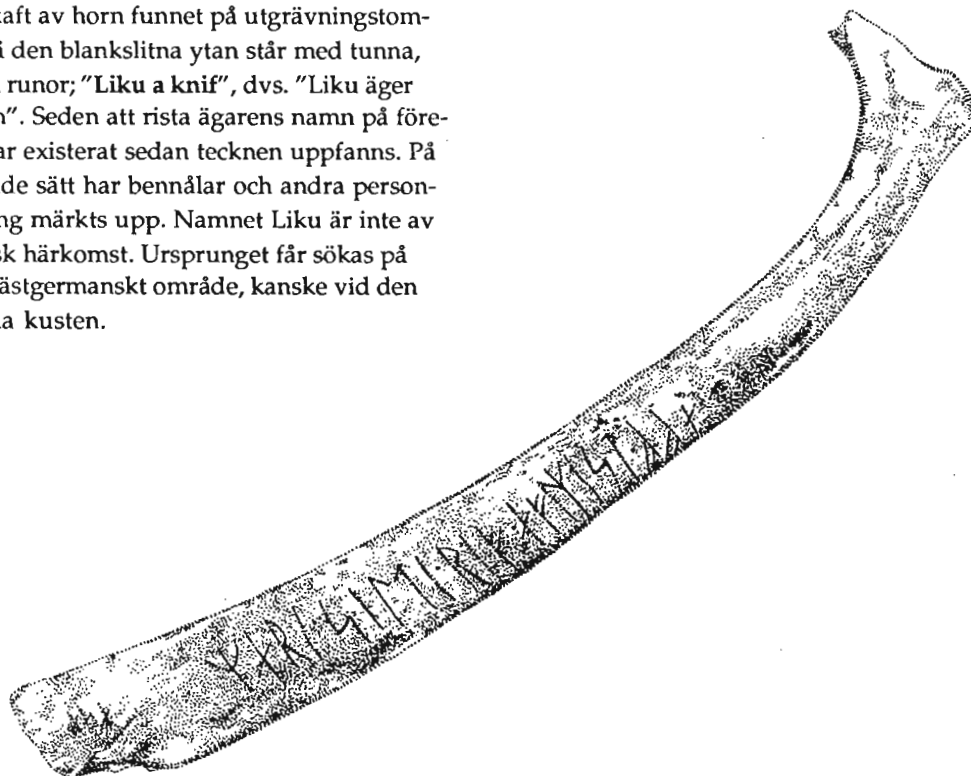


Fig.3. "Marre sålde revben, äger mest pengar". I vänstra delen av benet står namnet "Åsa" svagt inristat. Tolkat av Marit Åhlén.

Fyndet gjordes i kulturlager från början av 1100-talet, i form av ett revben med runor ristade på båda sidor. "Handstilarna" på dessa skiljer sig åt, så två personer har ristat in sina tankar på benet. Marit Åhlén på Runverket i Stockholm har givit en preliminär tolkning.

På ena sidan står; "mari sældi rif afmest", dvs. "Marre sålde revben, äger mest peng-är/egendom"(Fig.3). Marre kan vara ett mansnamn, en förkortning på ett namn med ändelsen -mar, t ex Ingmar. Namnet Åsa står inflikat i ett hörn.

Vem denna driftige köpman var berättar inte benet. Varan verkar annars något svårsåld, med tanke på den mängd med djurrester som legat kringspridda på gator och bakgårdar i 1100-talets Sigtuna. Snarare var det kanske

runristningskonsten, det runristade revbenet, som såldes. Tolkningen får ses som ett uppslag och texten får närmare granskas innan ett slutgiltigt resultat kan presenteras.

På kungagille i Sigtuna

Om den ovanstående texten är något vag, erbjuder benets andra sida en mer direkt inblick i medeltidens värld.

"Konungr iæR matar bæstr , hann gaf mest, hann iæR bækkiligr". På modern svenska står där; "Kungen är gästfriast (ger mest mat). Han gav mest, han är omtyckt"(Fig.4).

Ordvalet kan hittas på runstenar i Uppland, Småland och Skåne och visar vad som uppskattades av samtiden; vissheten om att ett dignande bord väntade hos den man tjänade. Vid Västra Væppelby (Veckholms socken, Uppland) lät Åsvi resa en sten efter sin son Arnulv någon gång under 1000-talet. Han var en "mandr mataR godr", en gästfri man.

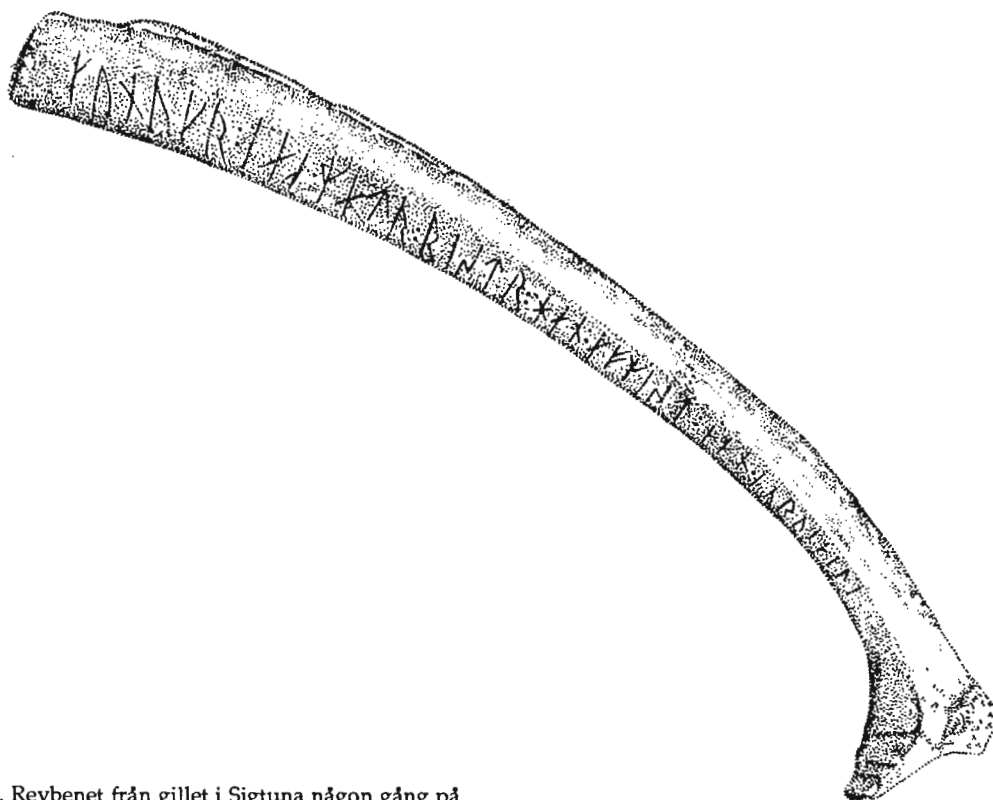


Fig.4. Revbenet från gillet i Sigtuna någon gång på 1100-talet. "Kungen är gästfriast. Han gav mest, han är omtyckt". Tolkat av Marit Åhlén.

Holmbjörn i Gådi (Boglösa socken, Uppland) reste en sten åt sig själv där han skröt med att: "Hann var mildr mataR", givmild med mat.

Sigtunabenet berömmar kungen med idel superlativ. Han var gästfriast, han gav mest. Som en *primus inter pares* (den förste bland jämlingar) var det nödvändigt att bevisa sin överhöghet genom att slösa med mat.

Vem denne hyllade konung var låter sig inte röjas av texten. Ett flertal intressenter kan vaskas fram från perioden 1100-1150 (se kungalängden sist i boken).

Inristningar av denna sort ger till skillnad från runstenar ett hastigt och tillfälligt intryck. En situationsbild överförd på ben som bevarats till våra dagar. Kanske är dessa få tecken mer trovärdiga som historisk källa än ett noga övertänkt dokument, sirligt författat på kalvskinn av maktens tjänare.

Handen som hållit i revbenet från Sigtuna har också ingått i kretsen kring "Konungr". Vid ett gille var det lämpligt att frambära sin hyllning eller att lyfta fram sina fördelar. En vänligt stämd herre fördelade sina tillgångar bland de omtyckte handgångne männen vid sina sporadiska besök i staden. Vad han "gaf

mest" av vet vi inte. Var det maten på välfyllda bord? Var det silver till skalden, på gammalt vis? Trots att de befann sig långt efter vikingatidens stora gillen lyser det gamla samhället igenom.

Där fyller röda och förnöjda ansikten hallen. På bänkarna sitter männen och hugger in på det saltade fläsket, rovarna, viltet och ölet. Vid högsätet tronar kungen, biskopen och den förtrogne som bevakar de regala intressena i staden då herren är på resande fot. Hallens bonadsbehängda väggar dämpar skratten och ederna något.

Efter mycket öl är det svårt att hålla den fläskglatta kniven stadigt. Ändå blir runorna skarpa och kan tydas i skuggfladdret.

När hyllningen fram till den höge gästen?

Eller författas stycket i skymundan, som en stilla önskan om att det kokta köttet aldrig skall sina i köttgrytan? Döljer runorna en ironi som gått oss förlorad?

Texterna är stelnade tankar. Bärnstensbitar med vaga konturer av insekter i sitt inre, som skymtar genom tiden. Vi ser tecknen och översätter, men det blir en tolkning från vår egen tid som slutligen står på dataskärmen.

STYLI OCH VAXTAVLOR - den latinska skriften i Sigtuna

av Pernilla Falk

Av runinskrifter på stenar och ben har man dragit slutsatsen att många sigtunabor under vikingatid och tidig medeltid kunde rista och läsa runor. Men man har också gjort fynd som tyder på att det vid samma tid fanns människor som kunde använda den latinska skriften, dvs alfabetet. Vad som hittills hittats är nämligen benföremål som brukar kallas styli, men som man under medeltiden benämnde med det svenska ordet grifflar.

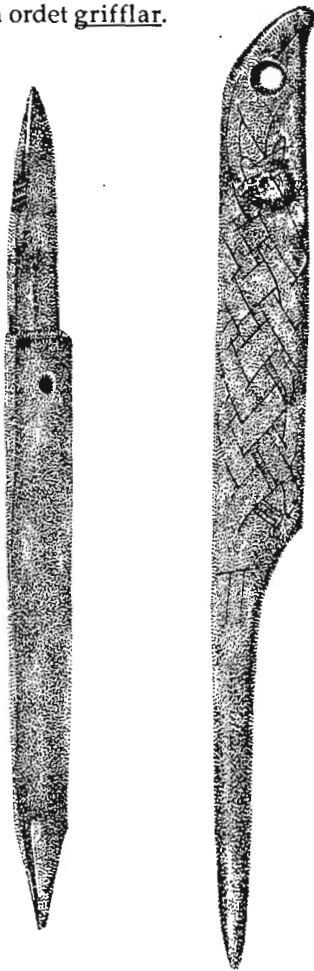


Fig.1, a (till vänster). Griffel med knivformad glättare. b (till höger). Griffel med djurhuvud. Båda från Sigtunautgrävningen 1988-90.

Runornas kantiga former skar man bäst in i trä eller ben med hjälp av en kniv. De latinska bokstävernas runda former lämpade sig inte för detta, de var utformade för att skrivas med bläck och penna, eller ristas i mjukt vax med just en griffel (eller stylus).

Eftersom pergament och papper var svåråtkomliga och dyra varor använde man för mer tillfälliga anteckningar ett slags "evighetsblock", små tavlor av trä eller ben som på ena sidan var belagda med vax. Vaxtavlor var ofta ihopfästa två och två och bars hängande i bältet. Griffeln som man skrev med var spetsig i ena änden medan den andra var platt eller avrundad så att den kunde användas till att stryka ut skriften och återigen jämna ut vaxet. Även griffeln bars fäst i bältet och har ofta ett hål för upphängning.

Grifflar gjordes av metall eller trä, eller som de fem som hittats i kv Trädgårdsmästaren, av ben. Bengrifflar med knivliknande vaxglättare har också grävts fram i Lund, i Trälleborg i Danmark och i Ralswiek på Rügen (Fig.1a). De användes under tidigaste medeltid. Griffeln med djurhuvud i änden har också paralleller på andra håll, bla i Ralswiek och Kalmar (Fig.1b).

Under den tidiga medeltiden var det vanligt att skrivredskapen smyckades med drakhuvuden.

En för Sigtuna unik form har den tredje griffeln med bandflättningsornamentik på det platta skaftet (Fig.2). Vaxglättaren i änden har en ändamålsenlig utformning.

Vilka var det då som förlorade sina grifflar i stadens leriga gränder, eller i hast fick lämna sina skrivdon i ett brinnande hus?

Vi kan gissa att de var kyrkans män. Den latinska skriften och bruket av pergament och bläck kom till Sverige tillsammans med kristendomen. Under medeltiden kom den att användas till officiellt bruk, medan runorna levde kvar och ristades av gemene man. I munkklostren hade man förvalt skrivkonsten från antiken, och så även bruket av vaxtavlor och styli. Under flera århundraden var det mest kyrkans män som var skrivkunniga. Även kungen lejde en skrivare då han behövde skriva ett brev eller ett dokument, eller när en ny lag skulle sättas på pränt.

Vaxtavlorna kom till användning när skrivaren skulle ta diktamen och skriva utkast till dokumenten. På vaxet var det lätt att göra ändringar och tillägg innan texten slutligen skrevs på det kostbara pergamentet, berett av kalvskinn.

Från kyrkor och kloster har skrivkunnigheten så småningom spritt sig till andra som haft bruk för den. Köpmän kan ha haft användning för vaxtavlor när de har fört in räkenskaper eller upprättat kontrakt. På den vikingatida handelsplatsen Ralswiek, dit kristendomen inte hade nått, har man gjort fynd av grifflar. Det talar för att den latinska skrivkonsten redan då nått utanför kyrkans kretsar.



Fig.2. Platt griffel med bandflättningsornamentik.

RÖRANDE ETT MÄRKVÄRDIGT FÖREMÅL ELLER SIGTUNAS ÄLDSTA STADSSIGILL ÅTERFUNNET?

av Jan Edvardsson

Bland de många fynd som plockats ur jorden under den avslutade utgrävningen finns det ett antal vilka höja sig över det intresseväckande genomsnittet. Ett av dessa fynd är en gjuten medaljong, med ett för ett smycke märkvärdigt motiv (Fig.1). Motivet som sådant och dess utformning är dock icke okänt från Sigtuna emedan det förekommer i en gjutform som på 1920-talet påträffades vid VA-arbeten i Stora gatan alldeles utanför utgrävningsschaktet. Det som gör fyndet så unikt är kombinationen av hänge i medaljongform och ett motiv man vanligtvis icke finner på smycken. Detta innebär att man får betrakta smycket utifrån den ståndpunkten att dess symbolvärde var större än dess värde som prydnad.

Trots ett uppenbarligen gott hantverk vid tillverkningen, är det knappast troligt att dåtidens människor tillskrev medaljongen ett större estetiskt värde. Den är gjuten i brons, icke stor, blott 22 millimeter i diameter, vikten några enstaka gram. Medaljongen begränsas ytterst av en pärlring, bortbruten vid infästningen för upphängningen. Innanför denna dekorativa omfattning följer ännu en ring; denna gång tunn och odecorerad, tjänande som motivbegränsning. Framställningen är densamma på dess bägge sidor; tre korskrönta torn, varav det mittersta något högre än de två flankerande, resa sig på en underbyggnad av snedställda rutor och en liggande rutstav. De tre tornen med sina förknoppade kors, kan endera tolkas som tillhörande samma byggnad eller som tre fristående.

Den komplicerade underbyggnaden tyder dock på att det förstnämnda tolkningsalternativet äger ett visst företräde framför det andra. Men har vi därför att göra med en framställning av

tre takryttare som gränslar en större byggnadsnock? - troligtvis inte! Snarare är det så att det rör sig om tre torn i en mur, d v s den under medeltiden allmänt brukade symbolen för stad: en stadsport med omgivande torn.

Framställningar av denna typ känna vi tidigast till från 1100-talets mynt och från 1200-talet i städernas sigill. Vid omnämnande i litteraturen har den tidigare funna gjutformen med tretornsmotivet ansetts vara avsedd för framställning av pilgrimsmärken, som skulle



Fig.1. "Sigillet". Verklig storlek 2,2 cm.

utbudits till försäljning åt de som besökte stadens kyrkor. Tretalet i torn skulle då kunna stå både för kyrkornas antal, såväl som för den Heliga Treenigheten som sådan. Därtill kan också tilläggas motivets tolkning som en framställning av det gudomliga Jerusalem. I jämförelse med medaljongen uppvisar gjutformen dock en simplare framställning av motivet samt ett allmänt enklare utförande. Vid ett närmare betraktande av gjutformen får man lätt in-

trycket av att det rör sig om en förstudie till den form som skulle gjuta medaljongen; detta till trots att medaljongen är rund emedan gjutformen är en hästsko till sin ytterkontur. Om det verkligen skulle röra sig om ett pilgrims-
märke i fallet med vår medaljong, borde man rimligtvis ha funnit flera artefakter från denna tillverkning, men inga liknande "pilgrimsmärken" har återfunnits. Ty pilgrimsmärken masstillverkades redan på ett tidigt stadium och borde i kraft av sitt stora antal lämnat spår efter sig. Troligtvis har det faktum att tornen är försedda med kors spelat en viss roll för tolkningen som pilgrimsmärke. Dock är korset som sådant långtifrån någon säker indikation på en kyrklig byggnad. Även rent profana byggnadsverk kunde utrustas med sådana i sant apotropiskt (ontavvärjande) syfte. Som motsats kan nämnas kyrkobyggnader som på avbildningar voro försedda med kulor istället för kors t ex Uppsalas äldsta sigill.

Men om det icke skulle vara frågan om ett pilgrimsmärke eller ett renodlat smycke; - vilken funktion skulle i så fall medaljongen haft, och icke minst, vem skulle ha burit den. Den dubblade framställningen av motivet tyder närmast på att man lade den största vikten vid själva bilden, medan prydnadsfunktionen var av underordnad betydelse. Baksidans pendang fick till följd att medaljongen alltid kom att visa framsidan så att säga oavsett hur den bars, något som bör ha varit av signifikant betydelse om motivet var den springande punkten.

Som tidigare konstaterats förekommer medaljongens motiv på mynt och sigill från medeltiden. Såväl mynt och sigill är knutna till städerna och deras uppkomst. Ty det var i städerna som man slog mynt och det var när dessa utvecklades till städer i betydelsen juridiska samfund och administrativa enheter, som bruket uppstod med sigill. Stadens sigill på dokument innebar en juridisk bindande akt. De i Norden vanligaste förekommande motiven var av typen "topografiska självporträtt" d v s tilliserade stadsmotiv, borgar, landskap, fartyg

och dylikt. De var alla försedda med omskrifter som angav en viss stad eller dess invånare. Av de svenska sigillen anses Kalmars vara det äldsta, härrörande från 1200-talets mitt, Sigtunas från seklets slut och ännu i bruk som symbol. Vad som bevarats av sigillen är dock endast själva avtrycket i vaxet, vilket kan innebära att stampen i åtskilliga fall kan vara väsentligt äldre.

Så när som på något undantag förekommer stadsmotivet, d v s någon typ av byggnad, huvudsakligen på mynt från 1100-talet. Huvuddelen av dessa är slagna i det danska riket som hade kontinuitet i myntningen till skillnad mot de svenska förhållandena. På en mynttyp slagen i Lund under kung Niels (1103-1134) finns det en byggnad med tre torn samt en omskrift lydande "Pax portus". Det har antagits att inskriften skulle referera till en av kungamakten garanterad stadsfred och att bilden skulle vara den äldsta kända framställningen av Lunds stadssigill. Några mynt från sent svenskt 1100-tal kan också uppvisa samma slag av motivval. De tidigaste av denna typ avbildar en byggnad med gavel, sidotorn och fönster, vilken alltmer barbariseras i senare myntning, för att sluta som en snedrutad kvadrat. Det finns även en mynttyp med en perspektiviskt tecknad borganläggning. Dessa mynt är att hänföra till Knut Erikssons (1167-1196) ovanligt långa regeringstid. Överensstämmelserna i utförandet mellan mynten och vår medaljong, det snedrutade fältet bl a, gör det troligt att samme myntmästare som slagit mynten ävenledes kan vara inblandad i tillkomsten av medaljongen. Knappast en överraskande slutsats med kännedom om, att myntslagning och sigillsnideri ofta synes ha utövats av samme person.

Därmed kan vi också tillåta oss ett försök till datering av artefakten ifråga. Den stilistiska jämförelsen med likartade objekt verkar tyda på en datering till 1100-talets andra hälft, något som styrks av den stratigrafiska dateringen genom fyndets placering i lagerföljden.

Man får anta att de personer vilka kan ha burit denna typ av medaljong, på något vis var knutna till staden som sådan. Men vilka var de? Var det kyrkans folk, konungens mannar, borgare i staden, köpmän och hantverkare? Om man betraktar medaljongen som en amulett såväl som ett värdighetstecken, är det knappast troligt att den burits av någon inom kyrkan, - motivet torde då varit av en mera andlig karaktär. Den världsliga maktens befallningshavare torde icke ha varit i behov av ett dylikt insignia när staden stod under kungligt beskydd. Därmed återstår stadens borgare som möjliga bärare av medaljongen. Sannolikt är att medaljongen tillförsäkrade sin bärare kungamaktens beskydd samtidigt som den utvisade att personen verkade inom stadens hank och stör. Den kan i denna funktion även tjänat som symbol och igenkänningstecken för en grupp inom staden - med behov av att markera sin identitet - kanske efterföljarna till runstenarnas Frisergille. De från 1200-talet förekommande gillessigillan anknöt i sitt bildval till vederbörande gilles skyddshelgon, S:t Knut t ex, stadsmotiv förekom icke i bildframställningarna på dessa sigill. Om nu "kraften" i amuletten satt i själva motivet, var det naturligtvis viktigt att det syntes ordentligt, så att ingen missade innebörden och drog i härnad mot bäraren av rent misstag, möjligt är att motivets dubbling kan äga sin orsak i detta.

Det finns med andra ord en möjlighet att bildframställningen å medaljongen är en efterbildning av ett forna, numera försvunnet stadssigill tillhörigt Sigtuna. Naturligtvis var detta förmodade sigill försett med vederbörlig omskrift, troligast stadens namn samt ordet sigill, bägge i latiniserad form. Resonemanget om ett försvunnet stadssigills vara eller icke vara, är på detta stadium huvudsakligen av hypotetisk natur och det är ett fortsatt studiums uppgift att framlägga fakta ägnade att ge mera substans åt teorin.

Genom sin tvåsamhet speglar medaljongen på ett märkligt sätt styrelseskicket i Sverige under sin egen tillkomsttid, det sena 1100-talet.

Härskarna i det dåtida Sverige var två: konungen med sitt maktcentrum huvudsakligen i götalandskapen samt sveajarlen vars domäner var svealandskapen med östkusten. Den regent som tidsmässigt såväl som handelspolitiskt förefaller lämpligast torde vara Knut Eriksson. Knut kom till makten på för tiden sedvanligt sätt, genom att ta av daga sin företrädare på posten; Karl Sverkersson den 12 april 1167 på Visingsö. Han själv blev det förunnat att dö stråddöden den 8 april 1196 i Eriksberg i Västergötland. Den andre i härskarduon var sveajarlen Birger Brosa (den leende), den förste i detta ämbete som mer påtagligt träder fram ur de grumliga källorna. Jarlen kan vid denna tidpunkt ses som en slags överbefälhavare med en politisk makt som icke stått efter den regerande konungens. Dock är det ovisst hur den rättsligt grundats och motiverats.

Med tanke på dåtidens labila förhållanden kom Knut Eriksson att regera osedvanligt länge, likväl framskymtar hans person blott svagt i bevarade källor. Jarlen Birger Brosa framstår i gengäld som den ledande i det svenska riket. Det är till honom som de uppriska danska och norska stormännen vänder sig sedan de flytt till Sverige. Den mest kände torde vara Sverre Sigurdsson, blivande norsk kung. Det är under denna omvälvande tid som handeln tar verklig fart i Östersjöområdet. Främst genom den tyska expansionen i södra Östersjön. Såväl kung som jarl var intresserade av att befrämja handeln och slöt mellan åren 1173-1179 ett handelsfördrag med Sachsen. Som fördragsslutande parter finna vi å ena sidan Henrik Lejonet av Sachsen "dux Saxonie Henricus" å den andra kung Knut "rex Sweorum Kanutus" och jarl Birger "Birgerus dux Sweorum". I detta fördrag såväl som i skrivelser från påvestolen, vilka avfattas i två exemplar till Sverige gentemot ett vardera till de danska respektive norska konungarna, framträder med all önskvärd tydlighet det dualistiska ledarskapet i 1100-talets Sverige.

Även till den engelske monarken Henrik II

sändes en beskickning med tanke på ett utökat handelsutbyte i västerled. Sveriges första hamnstad mot Västerhavet, det vid Göta älv belägna Lödöse, upplever under Knuts regering en första uppblomstring och mynt slås i staden. Den av Knut på ett flertal orter företagna omfattande myntningen, torde kunna ses som ett reellt utslag av hans handelspolitiska ambitioner och strävanden.

Vad beträffar Sigtuna så vet vi nu att mynt med Knuts bild slagits i staden. Det är också nu under den andra hälften av 1100-talet som Sigtuna framträder som handelsort, samtidigt med de nya från början mer merkantilt inrikta-

de städernas framväxt. Ändock är det under denna turbulenta tidsrymd som 1187 års katastrof inträffar, i kölvattnet på inbördesstrider om makten under Knut Erikssons regerings senare år.

Hitintills är medaljongen ett unikum, någon liknande har icke någonsin påträffats mig veterligen i Sverige eller i det övriga Norden. Detta gäller även den omtalade gjutformen. Fynden må vara blott speglingar ur tiden av det samhälle som skapade dem, likväl har det gett vid handen att Sigtuna i fordom var en solitär där märkvärdigheter snarare verkar varit legio än undantag.