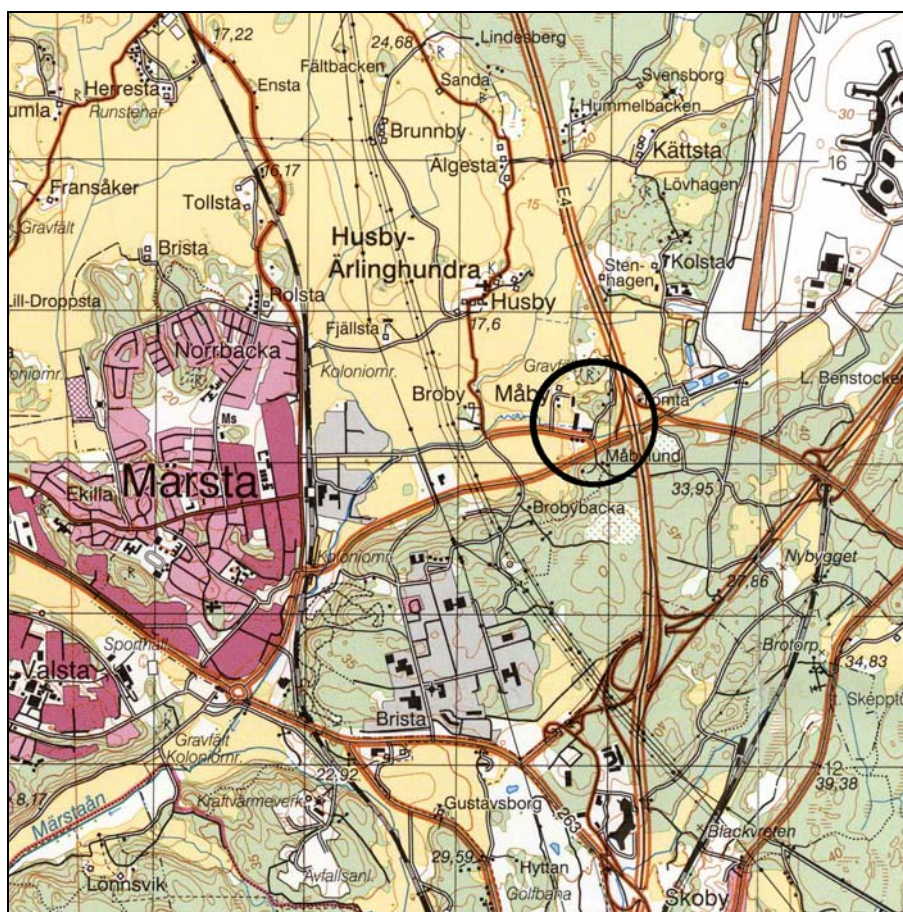


Rapport Arkeologisk förundersökning

RAÄ 113, Måby 1:2, Husby-Ärlinghundra sn, Uppland 2007

Anders Wikström



Sigtuna Museers Uppdrags Verksamhet

Sigtuna Museum

Stora Gatan 55
S-193 30 Sigtuna

Tfn: 08/591 266 54

Fax: 08/597 838 83

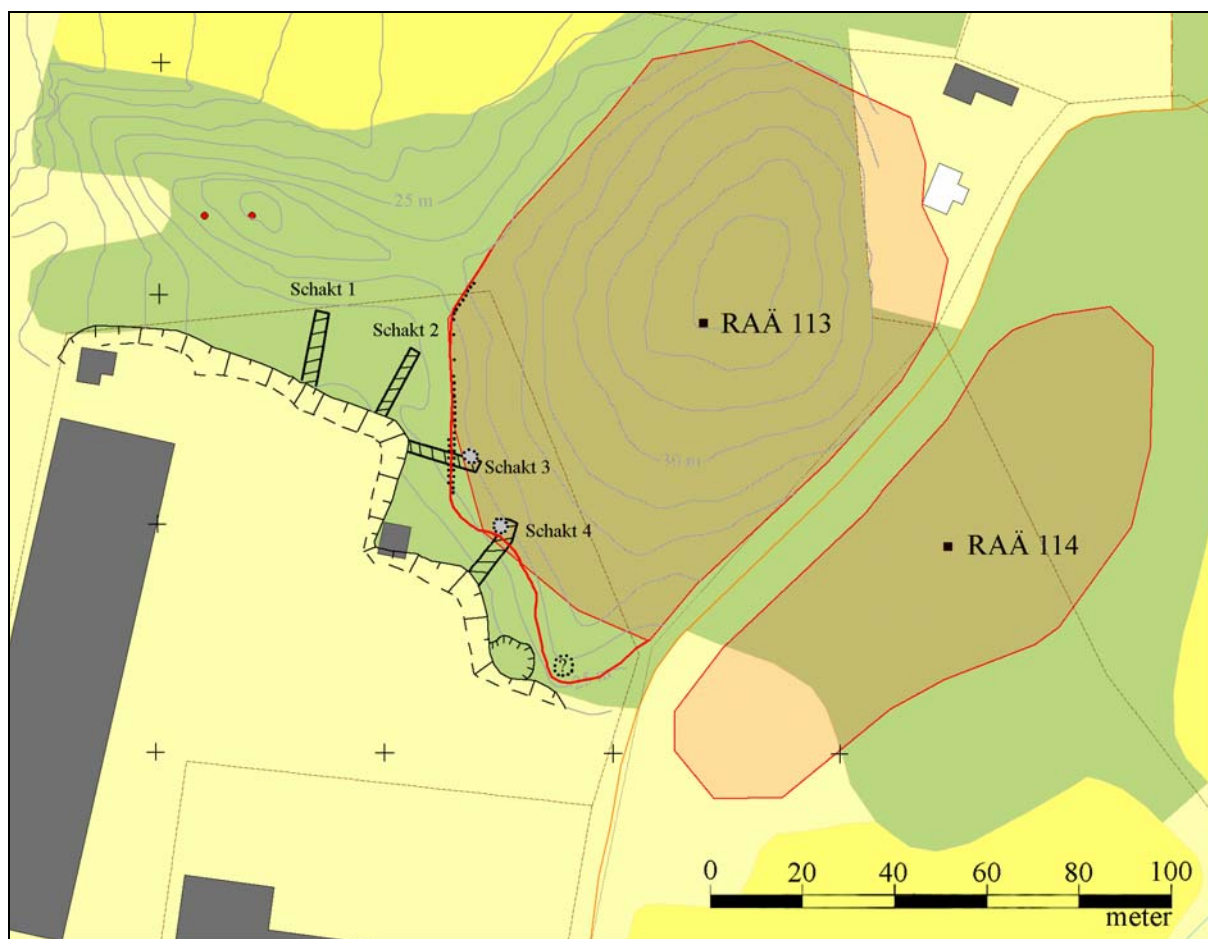
E-postadress: anders.wikstrom@sigtuna.se



Inledning

Ärtinghundra Fastighets AB planerar att städa upp befintlig industrimark på fastigheten Måby 1:2 samt att uppföra en ny industribyggnad. I den nordöstra delen av fastigheten ligger fornlämning RAÄ 113, ett gravfält. Den planerade uppstädningen och nybyggnationen ligger så pass nära fornlämningen att en arkeologisk förundersökning i form av en schaktövervakning ansågs nödvändig. Syftet med förundersökningen var enligt Länsstyrelsens kravspecifikation att kontrollera att inga fornlämningar kommer till skada.

Strax sydväst om gravfältet ligger en kraftig slänt ner mot befintlig parkeringsplats. Slänten varierar i höjd från ca 1 meter i sydöst till nästan 3 meter i den nordvästra delen. Inför förundersökningen fanns ingen tillförlitlig och detaljerad planritning över området, med slänten korrekt inlagd. Därför korrigerades de planritningar som fanns att tillgå med ny placering för slänterna (enligt figur 1). Sannolikt har slänterna successivt grävts närmre och närmre mot gravfältet, därav de oprecisa kartorna.



Figur 1

Schaktplan som visar de fyra sökschakten, de nyinmätta slänterna samt de påträffade gravarna (grå cirklar med svarta punkter) och stensträngen (markerade med svarta punkter). I den södra delen av undersökningsområdet påträffades också en upphöjning som eventuellt är en grav (markerad med frågetecken). En ny avgränsning av gravfältet baserat på resultaten från sökschakten samt en okulär inventering av gräsytan har markerats med rött streck.

Resultat

För att uppnå målsättningen med förundersökningen och för att svara på Länsstyrelsens kravspecifikation undersöktes totalt 4 sökschakt med varierande storlek (figur 1). Matjord och grästorv grävdes bort med grävmaskin. Vid behov undersöktes vissa delar av sökschakten mer noggrant med spade och skärslev.

Endast i schakt 3 påträffades fast fornlämning i form en grav och en stensträng (se vidare nedan). I schakt 4 påträffades större stenar utan synbarlig ordning som möjligen är en grav. I de två övriga schakten kunde inga fasta fornlämningar konstateras. Gravarna och stensträngen torvades endast av. Inga anläggningar frilades helt, framförallt inte stensträngen som sannolikt består av flera skift.

Schakt 1

Schakt 1 var 16 meter långt och 2 meter brett och placerades längs i väster. Djupet varierade från 0,3 meter i norr till 1,4 meter i söder. På denna yta hade omfattande utfyllnadsmassor lagts. Som mest var de uppemot 1,2 meter tjocka närmast slänten. Utfyllnadsmassorna och matjorden grävdes ned till moränen, som var relativt lös och sandig. Inga fornlämningar påträffades.

Schakt 2

Schakt 2 var 15 meter långt, 2 meter brett och 0,3-0,5 meter djupt. Det placerades i det norra hörnet av undersökningsområdet, mellan 5 och 15 meter väster om gravfältets avgränsning enligt fornminnesregistret. Samma sorts utfyllnadsmassor som i schakt 1 påträffades men var endast 0,4 meter tjocka. Även moränen var likartad, men övergick mot söder till mer grusig, stenig och kompakt morän. Inga fornlämningar påträffades.

Schakt 3

Schakt 3 var 15 meter långt och 2 meter brett och placerades i anslutning till slänten och vidare österut upp mot gravfältet. Innan grästorven banades av med grävmaskin syntes en svag upphöjning med ett antal stenar som stack upp ovanför gräsmattan. Det gick dock inte att avgöra om dessa var från gravar eller någon annan typ av fornlämning. Därför lades schaktet strax innanför (öster om) dessa stenar. Vid avtorvningen visade det sig att stenarna var en stensträng i nord-sydlig riktning (figur 2). Denna stensträng kan med hjälp av den svaga upphöjningen och stenar ovan gräset följas ända till fastighetsgränsen i norr (markerad på figur 1 som svarta punkter längs fornlämningsgränsen). Söderut tonade stensträngen ut och kunde endast följas ca 10 meter. Innanför stensträngen påträffades också ett stort antal stenar, varav några kantställda. Antalet stenar var dock för lågt för att avgöra om det rörde sig om en grav, därför utvidgades schaktet norrut för hand. Härvid kunde det konstateras att det var en grav. Omkretsen är dock fortfarande svår att avgöra trots en relativt tydlig kantkedja. Ytterligare stenar som sticker upp ovanför gräsytan samt en svag upphöjning finns mot norr vilket innebär att graven kan vara större. Möjligen rör det sig om två gravar som ligger tätt. Grästorven som täckte graven och stensträngen var uppemot 0,25 meter tjockt. Det är därför sannolikt att både stensträngen och graven är samtida och att stensträngen därmed utgör gränsen för gravfältet mot väster. Avståndet mellan slänten och stensträngen/gravfältet var 9 meter. Väster om stensträngen påträffades inga fornlämningar och under grästorven fanns kompakt och grusig morän.

Schakt 4

Schakt 4 var 16 meter långt, 2-3 meter brett och placerade från slänten i söder upp mot gravfältets avgränsning enligt fornminnesregistret. Inga tydliga gravar eller andra tecken på fornlämning syntes i marken innan avtorvningen gjordes. Efter att grästorven avlägsnats kunde det konstateras att marken var mycket blockrik och bestod av kompakt morän. Inga tydliga gravar påträffades, men en mer oregelbunden samling stenar i den nordvästra delen av schaktet kan vara

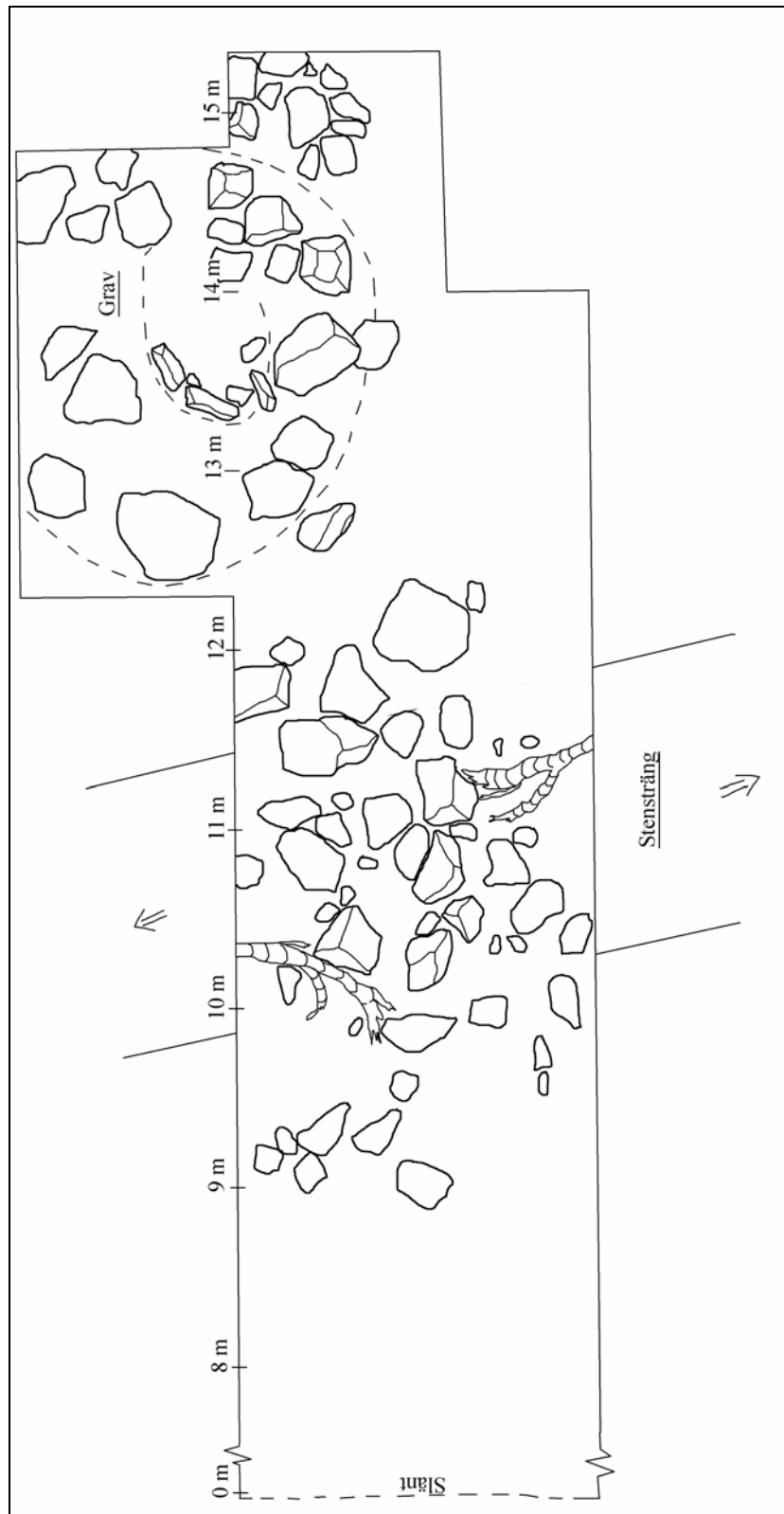
en grav. Avståndet till stensamlingen från slänten var 12 meter. Vid detta schakt var marken mer sluttande än vid schakt 3.

Området vid schakt 3 och 4 – gravfältets utbredning inom undersökningsområdet

Utöver sökschakten gjordes också en inventering av markytan inom undersökningsområdet fram till fastighetsgränsen. En tyngdpunkt lades på området vid schakt 3 och 4. Den i schakt 3 påträffade stensträngen kunde följas ca 10 meter söderut, därefter tonade den ut och blev osynlig. Strax söder om schakt 3 kunde dock ett antal svaga upphöjningar och stenar i gräset iakttas, vilket sannolikt är gravar. Ytterligare en möjlig grav påträffades längst i söder på en svagt upphöjd udde (markerad med frågetecknen på figur 1). Fornlämningsgränsen har utifrån dessa observationer korrigerats enligt figur 1. Längs större delen av området alldeles ovanför slänten i ett ca 2-5 meter brett band kunde det konstateras att omfattande störningar har skett i marken. Tydligast var detta i ett mindre grustag strax väster om den förmodade graven längst i söder. Liknande schaktningar/störningar har sannolik även gjorts i området runt den mindre röda byggnad som står på en udde mellan schakt 3 och 4. Detta framgick främst genom att terrängen här var rik på större block, varav några var sprängsten.

Slutsats

Resultatet från förundersökningen visar att avgränsningen av fornlämning RAÄ 113 som det framgår av fornminnesregistret stämmer norr om schakt 3. I söder har avgränsningen kompletterats med en ny gräns. Utöver de två gravarna, stensträngen och den eventuella graven i söder påträffades inga nya fasta fornlämningar. Delar av ytan har också störts i modern tid i samband med att slänten successivt har utvidgats samt vid grustag från moränen i söder. Avståndet från slänten till gravfältet är endast mellan 9 till 12 meter, vilket innebär att det tydligt ligger inom skyddsområdet för gravfältet. Vidare åtgärder från exploatörens sida måste därför ske i samråd med Länsstyrelsen.



Figur 2
Planritning över schakt 2 med graven och stensträngen.



*Slänten vid schakt 1 och 2,
bilden tagen från öster vid
schakt 3*



*Grav i schakt 3, bilden
tagen från norr*



*Stensträng i schakt 3, bilden
tagen från norr*

Uppgifter om gravfältet i FMIS

RAÄ 113, Husby-Ärlinghundra socken, Uppland

Beskrivning (utdrag från fornminnesregistret):

”Gravfält 130x100 m (NÖ-SV) bestående av ca 40 fornlämningar. Dessa utgörs av ca 30 runda stensättningar, 1 kvadratisk stensättning och 3 resta stenar. De runda stensättningarna är 3-20 m diam och 0,1-0,5 m höga. Den största är ca 20 m diam och ca 0,5 m hög, (möjligen ursprängd stensättning med mittröse) enligt uppgift kvarngrund belägen på gravfältets krön. Hög och tät markvegetation försvårar upptäckten av de klotformiga stenarna. Några borta(?). Den kvadratiske stensättningen liksom några runda tämligen osäkra och svårbedömbara. De övriga är 3-8 m diam och 0,1-0,2 m höga. Som regel övertorvade med enstaka stenar synliga i ytan. Ett flertal har i mitten en klotformig sten, 0,2-0,5 m diam några ha två klotformiga stenar och en har 3 klotformiga stenar i mitten. Den kvadratiske stensättningen är 8x8 m. Övertorvad. Kantkejda ca 0,3 m hög av i allm 0,5-1,0 m l stenar. I vardera hörnet en meterstor klumpsten, ca 0,5 m hög (belägen i gravfältets mitt). De resta stenarna är 0,5-0,8 m höga. Toppiga. Vid basen ca 0,6 m breda. Dessutom ligger på gravfältet flera långsmala stenar intill 2 m långa som möjligen varit resta. Beväxt med barrträd och lövsly.”

Administrativa uppgifter

Länsstyrelsens diarienummer:	431-07-50846
Uppdragsgivare:	Ärlinghundra Fastighets AB
Fornlämning:	RAÄ 113
Socken:	Husby-Ärlinghundra
Kommun:	Sigtuna
Landskap:	Uppland
Ek kartblad:	11I2d NÖ
Typ av undersökning:	Förundersökning
Fältarbetstid:	2-3 oktober, 2007
Fältarbetspersonal:	Anders Wikström Anders Wikström
Dokumentationsmaterial:	1 schaktplan, 1 planritning, 37 digitala fotografier

