

Situne Dei – återkomsten

Anmälan av en nygammal årsskrift

Sten Tesch

Under åren 1942–1952 utgav Stiftelsen Sigtuna Fornhem årsboken *Situne Dei*. För Sigtunaforskningen har det inte minst under de senaste decennierna känts angeläget att återuppta utgivningen av *Situne Dei*. Att det dröjt så länge kan bara beklagas eftersom det länge funnits mycket, både stort och smått, att berätta. En del har satts på pränt i andra fora, medan annat lagts på hög eller stannat som en idé. När *Situne Dei* nu återkommer som en årsskrift för Sigtunaforskning är det extra glädjande att det sammanfaller med Sigtuna Museums 90-årsjubileum. Nu som tidigare är tanken att *Situne Dei* ska fungera som ett forum för aktuell Sigtunaforskning.

Det var i juli 1916 som Sigtunaforskaren Olof Palme (1884–1918) tog initiativ till grundandet av Stiftelsen Sigtuna Fornhem (Tesch 1998). Palme bidrog med hela den samling av fornynd från Svarta jorden som han hopbragt under de fem år han bott i staden. De övriga sex stiftarna bidrog med fem tusen kronor var. Bland stiftarna märks flera av den tidens stora donatorer och mecenater bl.a. grevinnan Wilhelmina von Hallwyl (f. Kempe), konsul Helge Ax:son

Johnson och godsägare Oscar Ekman (Bjarka-Säby). Palme hade också starkt stöd av Vitterhetsakademien/Riksantikvarieämbetet/Statens Historiska Museum (Raä/SHM) och inte minst av Oscar Almgren, professor i nordisk fornkunskap i Uppsala. I Sigtuna Fornhems styrelse satt företrädare för såväl staden som Raä/SHM. Stiftelsen hade däremot inte några egna tjänstemän. Stiftarnas önskan var att de av Palme påbörjade arkeologiska undersökningarna skulle fullföljas och att det skulle skapas ”ett tillfredställande och varaktigt hem” för fornynd från Sigtuna och Sigtunabygden. Redan i november samma år inköptes tomten Västra kvarteret n:r 7 (nuv. kv. S:ta Gertrud), där Palme påbörjat utgrävningar 1915, för detta ändamål. Med Palmes samlingar som grund inrättades så småningom ett museum i den röda 1700-talslängan. Köpeskillingen för tomten, som då omfattade hela kvarteret, var 15 000 kr. I mitten av 1960-talet övergick stiftelsen och ”Fornhemmet” i Sigtuna stads ägo och i samband med kommunsammanslagningen 1971 blev Sigtuna Museum en kommunal institution.

Såväl det arkeologiska arbetet som utställningsverksamheten under Fornhemsti-



Fig. 1. Omslaget på Situne Dei 1942.

den bedrevs i hög grad av tjänstemän från Stockholm (Raä/SHM). Erik Floderus (1902–1955) var en av de flitigaste, både som utgrävare, forskare och artikelförfattare. År 1941 utgav han boken "Sigtuna – Sveriges äldsta medeltidstad", som är en första och relativt populärt hållen syntes av vad Sigtunaforskningen då hade uppnått. Året därpå startade utgivningen av Situne Dei med Holger Arbman (1904–1968) som redaktör (fig. 1). Utgivningen pågick fram till dubbelhäftet 1951–1952. Några årgångar (1942, 1943 och 1947) kan fortfarande köpas i museets butik. Årsbokens slagkraftiga namn var hämtat från det kanske mest kända Sigtunamyntet av alla – ett Olof skötkonungsmynt från 1000-talets början med

åtsideinskriften + OLFAF ON SIDEI (fig. 2). SIDEI tolkades då av många som en förkortning av Situne Dei, dvs. Guds Sigtuna. Brita Malmer har senare övertygande visat att denna tolkning är långt ifrån säker, utan att det snarare är frågan om en av många varianter för hur namnet Sigtuna skrevs (Malmer 1996). När nu utgivningen av årsskriften skulle återupptas var därför den stora frågan om namnet Situne Dei skulle bibehållas. Genom de senaste decenniernas Sigtunaforskning har namnet emellertid fått en helt ny innebörd. Sigtuna var verkligen Guds Sigtuna! Kristen stad redan från början och med ett stadsrum som i varje fall under 1100-talet uppfattades som sakralt och en symbolisk avbild av det himmelska Jerusalem (Tesch 2000) (fig. 3a-b och 4). Därför var namngivningen till slut inte så svår. Självklart ska den nya årsskriftens namn även framgent vara Situne Dei.

Holger Arbman, årsbokens redaktör, var sedan 1928 tjänsteman på Statens Historiska



Fig. 2. SIDEI-myntet (Foto: KMK)



Fig. 3a. Vid Sigtunautgrävningen 1988–90 påträffades ett litet runt föremål, möjligtvis ett hänge, med en framställning med tre kyrkor på båda sidorna.

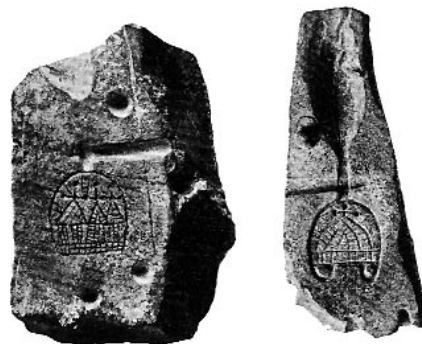


Fig. 3b. En gjutform med en liknande framställning som i fig. 3a, men med annan form, hittades 1925 i Stora gatan alldeles utanför platsen för utgrävningen 1988–90.

Två olika framställningar av samma motiv tyder på att detta var ett välkänt motiv i Sigtuna, som kanske också symboliserade staden. Motivet är inte olikt flera städers senare stadsvapen. Sigtuna Museum har på senare tid anammat motivet som sin logotyp.



Fig. 4. Vid den stora utgrävningen i kv. Professorn 1 1999–2000 påträffades två identiska, gjutna hängen. Diameter 2,45 cm. Materialet är en tenn/blylegering. På den ena sidan höjer en kung, med kronan käckt på svaj, sitt svärd. I kompositionen ingår också en spira. På hängets motstående sida möter vi en helig figur, troligtvis Kristus eller Maria Guds moder, sittande på en tron och med armarna höjda i en s.k. adorantställning. En symbol för eller en souvenir från Kungens och Guds Sigtuna? Datering: 1100-talets mitt. (Foto: Gabriel Hildebrand, Raä).

Museum. Redan som ung student fick han, tillsammans med Floderus, uppdraget att övervaka och dokumentera den omfattande vattenledningsgrävningen i Sigtuna 1925 (Edberg 2005). När Arbman tillträdde som redaktör för *Situne Dei* hade han, på uppdrag av Vitterhetsakademien, just avslutat det stora arbetet med att bearbeta och publicera de omfattande utgrävningar av Birkas gravfält som Hjalmar Stolpe genomförde under 1870- och 80-talen (Arbman 1940). År 1945 utnämndes Arbman till professor i arkeologi i Lund, men han fortsatte likafullt med redaktörskapet för *Situne Dei*. I den två man starka redaktionen ingick Wilhelm Holmqvist (1905–1989), då tjänsteman på Riksantikvarieämbetet. Han skulle liksom Arbman kvarstå under årsbokens hela utgivningstid. Holmqvist bidrog dessutom flitigt med artiklar till densamma. Även han skulle så småningom bli professor (1965), framförallt för sina insatser som Helgös upptäckare och utgrävare. Författaren till detta förord hade 1967 den stora förmånen att, som näst intill novis, uppleva en guldrik och händelserik sommar på Helgö under Wilhelms ledning. Då lärde jag mig bl. a. vad en ”professorgrop” är för något. En sådan skulle kunna beskrivas som resultatet av en mera instinktiv än systematiskt stratigrafisk grävningsmetod. Trots det var det novisen som den sommaren hittade det mesta guld.

Både Arbman (sekreterare) och Holmqvist ingick i Fornhemmets styrelse. Det var också härifrån den andre redaktionsmedlemmen hämtades, men utanför fackkretsen. Häradshövding Lennart Aspegren innehade posten 1942–1945 och lektor/rector Rolf Hillman 1946–1952.

Avgiften för ett årligt medlemskap i stiftelsen betingade 1942 ett pris av 4 kronor. I årsavgiften ingick ett exemplar av *Situne Dei*, som också kunde köpas separat för 5 kr. Ett ständigt medlemskap kostade 50 kr. Medlemsmatrikeln upptar ett drygt hundratal personer varav ca tjugo ständiga medlemmar. I årsbokens fyra första årgångar ingick också ett block med betalda annonser, varav de flesta med lokal anknytning och idag intressanta som tidsdokument.

När utgivningen av *Situne Dei* upphörde 1952 markerade det på sätt och vis också slutpunkten för den periodvis mycket aktiva Sigtunaforskning som skett under 1900-talets första hälft. I årsberättelsen för Sigtuna Fornhems verksamhet 1951–52 utlovades emellertid en redogörelse för Dagmar Sellings schaktgrävning i kv. Professorn i nästa årgång av *Situne Dei*, men den kom aldrig. Varför upphörde utgivningen? Räckte inte krafterna? Ett tecken på detta är att de sista två utgåvorna var mycket tunna, trots att de var dubbelvolym. *Situne Dei* 1951–52 trycktes dessutom inte förrän 1954! Kanske var det så att styrelsens krafter framförallt inriktades på att få till stånd den nya museibygnad som krävdes för föremålens utställande och förvaring, vilket var en fråga som man då hade brottats med i över tjugo år. Redan i verksamhetsberättelsen 1939 hade man använt så skarpa uttryck som ”olidliga förhållanden”. I verksamhetsberättelsen för Sigtuna Fornhem 1951–52 skriver Harry Cullberg, styrelseordförande och rektor för Sigtunaskolan: ”Förberedelserna för uppförandet av ett stenhus för Fornhemmets samlingar äro emellertid så långt framskridna, att arbetet kan igångsättas så snart stadsplanen blir

klar och en avstyckning av vissa delar av området företagits". Denna optimism var dock inte med verkligheten överensstämmande, utan det skulle dröja ytterligare ett drygt decennium innan planerna slutligen kunde förverkligas. År 1956 ombildades styrelsen och delvis omarbetade stadgar för Stiftelsen Sigtuna Fornhem trädde i kraft från och med 1 januari 1957. En smärre palatsrevolution verkar ha inträffat. I stället för Arbman och Holmqvist hade Riksantikvarieämbetet utsett försteantikvarierna Bertil Berthelson och Monica Rydbeck som styrelseordförande respektive sekreterare. Att en av Riksantikvarieämbetets utsedda ledamöter nu beklädde ordförandeposten kanske också var ett uttryck för att man tagit ett fastare grepp om Fornhemmens verksamhet. Den ombildade styrelsen inriktade sig nu främst på att "sanera den gamla museibyggnaden samt uppordna och konservera de där förvarade grävningsfynden från staden". För att på ett rationellt sätt kunna genomföra den nödvändiga uppordningen av samlingarna överfördes dessa till Statens Historiska Museum. Den nya styrelsen hade med nödvändighet prioriterat såväl Fornhemmens och samlingarnas fortlevnad på forskningens bekostnad. Det framgår mycket klart av det brev som skickades ut till medlemmarna den 1 april 1958. Styrelsen hade nämligen fått många förfrågningar huruvida något nytt häfte av skriftserien *Situne Dei* var att vänta inom den närmaste tiden. "Tyvärr är så inte fallet; innan samlingarna hunnit ordnas efter nu uppgjord plan, kommer styrelsen knappast att finna möjlighet att redigera någon publikation", var det svar som gavs. I juni 1959 när väl den nästintill fallfärdiga byggnaden hade konsoliderats och Fornhemmet öppnades

för allmänheten ingick en en mycket begränsad del av de arkeologiska samlingarna i den nya utställningen. Större delen skulle bli kvar i Stockholm tills stenhuset hade byggts. Fokus låg i stället på Fornhemmens kulturhistoriska samlingar från nyare tid.

Vad skrev man då om i *Situne Dei* 1942–52? Som sig bör inledde Holger Arbman den första volymen med ett arbetsprogram för Sigtunaforskningen. Avgjort flest artiklar ägnas Mariakyrkan och dominikanerna. Till 700-årsminnet av Mariakyrkans invigning utgjorde hela volymen 1946–47 en minnesskrift till hennes ära (vid 750-årsjubileet utkom en minnesskrift i museets skriftserie). I *Situne Dei* 1948 upptas nästan hela volymen en artikel av Wilhelm Holmqvist som behandlar Sigtunamästaren, stenhugaren Karl, som verkade i Sigtuna och Mälardalen i början av 1100-talet. I några årgångar finns också artiklar införda under rubriken "Sigtunatid (1060–1150)". Här bredades innehållet till att behandla även andra samtida städer i Norden som Skara och Aalborg. Det är min förhoppning att även nya *Situne Dei* ska kunna se bortom stadens hank och stör.

Hand i hand med nerläggningen av *Situne Dei* följde för Sigtunaforskningen en stagnation, som skulle vara i flera decennier. När stiftelsen äntligen efter ett långt och hängivet arbete lyckades få till stånd att stenhuset byggdes, överlämnades både fastigheten och verksamheten till Sigtuna stad. Med ett modernt formspråk som anpassats till Sigtunas småskalighet är Folke Hederus museibyggnad fortfarande ett lysande exempel på god arkitektur, som både sticker ut och smälter in. Tjugo år senare byggdes ett

lägre entréparti, också med Hederus som arkitekt, som band ihop den nya museibygnaden med "Fornhemmet".

Museets första chef, Else Nordahl, var dess enda tjänsteman, som på halvtid byggde upp museets verksamhet och första basutställning. Arton år senare byggdes den om under ledning av Karl Johan Eklund, som för övrigt var den som intitulerade Sigtuna museers skriftserie, som i viss mån fyllt det tomrum som Situne Dei lämnade efter sig. Dess första utgåva ägnades "Sigtuna under medeltiden" (1982). Else Nordahl sammanfattade därvid, i Floderus efterföljd, den då gängse uppfattningen om Sigtunas tillkomst och historia.

Med bildandet av en "Kommitté för en ny Sigtunaforskning" i mitten av 1980-talet kom Sigtunaforskningen in i en ny fas. Först heldagsseminariet "AVSTAMP – för en ny Sigtunaforskning" 1987 (Tesch 1989) och sedan den stora "Sigtunautgrävningen 1988–90" i kv. Trädgårdsmästaren (Tesch 1990), som båda blev början till en ny och mycket livaktig forskningsperiod med en helt ny syn på Sigtunas tidiga historia som resultat (senaste sammanfattning se Tesch & Vincent 2003, Tesch i tryck). Utgrävningsverksamheten har sedan dess varit omfattande, både vad gäller exploateringsundersökningar och bidragsfinansierade forskningsprojekt. En del av dessa resultat har publicerats i allehanda vetenskapliga tidskrifter och publikationer. Materialets komplexitet och omfattning innebär dock att mycket finns kvar att göra. Forskningspotentialen är inte bara av nationellt intresse, utan också av internationellt intresse, vilket förpliktar.

Med Situne Deis återkomst ges nu en ytterligare en möjlighet att publicera aktuella utgrävningsresultat och sätta fokus på enskilda fynd och fyndgrupper. Den första volym som här föreligger innehåller sex artiklar. I den inledande artikeln presenterar Anders Wikström, med mer än tio års grävningserfarenhet i Sigtuna, det Sigtuna StadsGIS-projekt som just genomförts. Sigtuna StadsGIS kan ses som en digital fortsättning på projektet Medeltidsstadens Sigtunarapport (Douglas 1978). På så sätt är den också en sammanfattning av det arkeologiska läget. Det arbete som nerlagts kommer i framtiden att vara ett digitalt verktyg som underlättar en bearbetning av det mycket omfattande undersöknings- och fyndmaterialet. I artikeln tas även bevarandefrågan upp. Hur ska vi t. ex. ställa oss till den accelerande nedbrytningen av kulturlagren/Svarta jorden? Kan de bevaras eller bör utgrävning ses som en räddningsåtgärd av något som annars skulle gå förlorat? Genom Lars G. Henricsons artikel om glas i Sigtunas medeltid får vi den första specialiserade genomgången av det totala och ytterst varierade glasmaterialet från Sigtuna svarta jord. Artikelförfattaren deltog i Sigtunautgrävningen 1988–90 och har sedan dess haft ett särskilt intresse för Sigtunaskärvorna och behandlat en del av dessa även i andra sammanhang.

Övriga fyra artiklar utgör ett temablock med Sigtunamyntningen som minsta gemensamma nämnare. I artikeln Glädjens silver har Torun Zachrisson dokumenterat fyndomständigheterna kring den berömda Venngarnsskatten, påträffad vid torpet Glädjen redan 1789, och diskuterar dess proveniens och innebörd. I Anders Söderbergs artikel är utgångspunkten två tämligen nyligen identifierade kategorier av me-

tallurgisk keramik; smältkolor från viktillverkning och skärklar använda vid silvertestning. Med hjälp av laborativa metoder ges en bild av ett högt specialiserat hantverk i kungamaktens närhet och med anknytning till det vikingatida handelsväsendet och dess betalningsmedel.

Sigtunamyntningens funktion och betydelse har diskuterats länge och åsikterna går ofta vitt isär t. ex. mellan numismatiker och arkeologer. Här är det två arkeologer som har ordet. Förhoppningsvis kommer någon numismatiker att ta upp den kastade handsken i nästa nummer av *Situne Dei*. Johan Runer lanserar i sin artikel en ny tolkning som sätter myntningen i relation till Sigtunas yttre handelskontakter och prövar att se mynten som ”kvitton” på den tull som köpmännen betalade. I den avslutande artikeln ger sig Rune Edberg ut på en spännande resa och sätter därvid in Sigtunas grund-

läggning och den tidiga myntningen i ett större europeiskt sammanhang. ”Det i England rövade silvret, i kombination med fintligt anammade idéer och politiska lösningar, var den grund som det kristna kungariket Sverige hade börjat byggas på (...) Staden Sigtuna blev navet som detta historiens hjul kom att vrida sig kring”, är artikelns avslutningsord.

Till sist är det på sin plats att tacka alla, ingen nämnd och ingen glömd i grävningsschakten, på seminarier och vid skrivbordet, som under de senaste decennierna gjort den nya Sigtunahistorien möjlig. Jag vill också rikta ett varmt tack till redaktionen och i synnerhet till Rune Edberg som enkannerligen lagt ner ett stort och oegennyttigt arbete på det tekniska redaktörskapet. Tack också till Sigtuna Hembygdsförening för ett generöst bidrag som möjliggjort tryckningen av nya *Situne Dei*.

Summary. The Sigtuna Museum (Sigtuna Fornhem) was founded in 1916 by the historian Olof Palme (1884–1918). The archaeological research on the early town was even then as now one of the museum’s principal tasks.

Between 1942 and 1952, Sigtuna Fornhem published a yearbook entitled *Situne Dei*. The yearbook, edited by the archaeologist Holger Arbman (1904–1968), contained articles on different topics concerning the medieval town. The book got its title from an inscription on one of the early Sigtuna coins made for King Olof Eriksson Skötkonung at the beginning of the 11th century: + OLFAF ON SIDEI.

When the yearbook was published, SIDEI was interpreted as an abbreviation for *Situne Dei* (God’s Sigtuna). Brita Malmer (1996) has however convincingly argued that SIDEI is just

one of many ways of writing the name of the town – Sigtuna.

On the other hand, extensive archaeological excavations in Sigtuna during the last 20 years have revealed that Sigtuna can in fact be interpreted as God’s Sigtuna. It was a Christian town even at the time it was founded in c. 980, and in the 12th century, Sigtuna was most likely accepted as a sacred townscape as well as a symbolic representation of the heavenly Jerusalem (Tesch 2000). So when The Sigtuna Museum now celebrates its 90th anniversary by again publishing the yearbook *Situne Dei*, we still think it is a good and meaningful title. We hope that the new *Situne Dei* will be as interesting as the old one and that the papers will reflect the current research on the oldest town in the kingdom of Sweden.

Referenser

- Arbman, H. 1940. *Birka. Die Gräber*. Stockholm.
- Douglas, M. 1978. *Sigtuna*. Medeltidsstaden 6. Stockholm.
- Edberg, R. 2005. Inledning. Moderna tider, modern arkeologi. I: H. Arbman & E. Floderus: *Vattenledningsgrävningen i Sigtuna 1925. Arkeologisk rapport*. Sigtuna.
- Floderus, E. 1941. *Sigtuna. Sveriges äldsta medeltidsstad*. Sigtuna.
- Malmer, B. 1996. Sigtunamyntningen som källa till Sveriges kristnande. *Kristnandet i Sverige. Gamla källor och nya perspektiv*. Red. B. Nilsson. Uppsala.
- Situne Dei* 1942–52. Årsbok för Sigtuna Fornhem.
- Nordahl, E. 1982. *Sigtuna under medeltiden*. Sigtuna.
- Tesch, S. (red). 1989. *AVSTAMP – för en ny Sigtunaforskning. 18 forskare om Sigtuna*. Sigtuna.
- Tesch, S. (red). 1990. *Makt och människor i kungens Sigtuna. Sigtunautgrävningen 1988–90*. Sigtuna.
- Tesch, S. (red). 1997. *Mariakyrkan i Sigtuna – dominikankonvent och församlingskyrka 1247–1997*. Sigtuna.
- Tesch, S. 1998. Förord. *Sigtuna. Vägvisare genom staden jämte några ord om dess historia av Olof Palme*. (Faksimilutgåva av 1912 års original.) Sigtuna.
- Tesch, S. 2000. Det sakrala stadsrummet – den medeltida kyrkotopografin i Sigtuna. *Meta* 2000:1.
- Tesch, S. & Vincent, J. 2003. *Vyer från medeltidens Sigtuna* (2:a uppl. 2005). Sigtuna.
- Tesch, S. (i tryck). Sigtuna – det maktpolitiska och sakrala stadsrummet under sen vikingatid och tidig medeltid (ca 980–1200). *Artikel i jubileumsskrift med anledning av Berit Wallenbergs Stiftelse 50 år*.