

Utställningskommissarie
Elisabet Claesson
i samarbete med Björn Lundberg

Katalogredaktör
Märta Holkers

Omslaget
Keramik av de 25 utställarna

Tryckeri
SKOTTETRYCK
Stockholm 2001

ISBN 91-973-069-8-3

SIGTUNA MUSEUM

HIP, HIP, HURRA

VAD DANSK KERAMIK ÄR BRA!

*En utställning med verk
av 25 danska keramiker*

12 maj – 19 augusti 2001

SIGTUNA MUSEUM



En titt in i Gutte Eriksens brännugn 1955. Foto Kaj Lund Hansen.

INNEHÅLL

FÖRORD

Från medeltida tradition
till modernt nyskapande
Sten Tesch, museichef

6

DANSK STUDIOKERAMIK

– brända leror med levande puls
Märta Holkers, kulturjournalist

8

25 KERAMIKER

Presentation i bokstavsordning

10

MATERIAL OCH TEKNIKER

Förklaring av tekniska termer

23

Förord

Från medeltida tradition till modernt nyskapande

Konsten att göra keramik tillhör mänsklighetens stora landvinningar. I arkeologin är keramik-skärvor en ledartefakt både vad gäller datering och identifiering av olika "kulturer".

Den första keramiken i Skandinavien görs inom ertebølle-kulturen i Danmark för så där sex tusen år sedan. Med den första åkerbrukande befolkningen, trattbägar-kulturen, blir keramiken på allvar en del av samhället, lika mycket i vardagslivet som i rituella sammanhang. Trattbägar-kulturen sträckte sig ända upp till Mälardalen, men dess centrum låg i Danmark inklusive Skåne.

Om vi blickar längre fram i tiden till "sigtunatid", till sen vikingatid och äldre medeltid, är keramiken framförallt en brukskeramik. I Sigtuna möter vi under denna period keramik från Europas alla hörn. Dominerande under 1000-talet och en stor del av 1100-talet är ett svartbränt lergods, som är slaviskt både till form och dekor, vare sig keramiken är importerad eller gjord på hemmaplan. Det är första gången som vi möter ett gods "drejat" på kavalett. Vid sidan av denna keramik finns ett inhemskt relativt grovt, ringlat och tummat lergods.

Sigtunas speciella ställning, som maktpolitiskt centrum och etnisk smältdegel, framgår av att mycket litet av det slaviska svartgodset når utanför stadens hank och stör.

I Danmark däremot är det s.k. vendiska svartgodset allmänt förekommande i landsbyarna.

Under 1100-talet kommer det västeuropeiska svartgodset till Sigtuna. På grund av den vanli-

gaste formen, krukor med rundad botten, kallas de för kugeltopf. Ibland har kärlden en silverskimrande yta, s.k. Paffrath-gods. Även glaserat rött eller vitt lergods från nuvarande Nederländerna, Belgien, Frankrike och England börjar nå våra breddgrader. Från Svarta Havsområdet, från Bysans, kommer amforor med vin och olja. Enstaka skärvor av glaserad bysantinsk och islamisk keramik visar på exklusiva ting, som kanske, tillsammans med amforornas innehåll, använts i samband med mässan i någon av stadens många kyrkor.

Under 1200-talet kan vi idag inte belägga någon inhemsk keramikproduktion i Sverige. Då blomstrar keramikproduktionen i nordvästeuropa, inklusive Danmark. Nu tillverkas framförallt serveringskärl, kannor med hänkel, snås och tummad fot. Kannorna är belagda med en plastisk dekor av vit engobe av piplera, vilken efter glasering och bränning ger dekoren en annan färg än kärlets bottenfärg. Det är bladfjäll, hallonknoppar, lister och ibland heltäckande dekor med roulettstämplar med geometriska mönster. Det förekommer också en antropomorf dekor med "munk"-ansikten eller damer iförda vida kjolar, som håller varandra i handen dansande runt kärlet. Aldrig har en mer levande keramik stått på svenska bord.

Längre fram under medeltiden översvämmas vi av det massproducerade stengodset från Siegburg och andra tyska produktionsorter. Under senmedeltiden påbörjas också en inhemsk

produktion av invändigt glaserat rödgods.

En del av denna äldre keramik, som påträffats i Sigtunas svarta jord, visas i utställningen "Medeltida keramik från när och fjärran" i museets huvudbyggnad. Dessutom ingår en del hela kärl från Slottsfrjärden i Kalmar inlånade från Statens Historiska Museum i Stockholm.

I Danmark har under 1900-talet funnits en omfattande produktion av en högkvalitativ studiokeramik fördelad på många innovativa keramikere. Här har allt sedan Bindesbøll, som tillhörde kretsen kring Skagenmålarna, funnits en tradition och en lust att göra levande och konstnärligt nyskapande keramik, som gjort danska keramikere vitt berömda och ledande i Skandinavien. Här skall inte spekuleras huruvida denna tradition har sin rot i det medeltida danska keramikhandverket.

I vilket fall är det med stolthet och stor glädje som Sigtuna Museum i sommar kan visa det bästa av dansk studiokeramik idag. "Hip, Hip, Hurra - vad dansk keramik är bra!" har vi kallat utställningen. Det är keramik som inte i första hand är avsedd att brukas utan ting som är estetiskt vackra att titta på, att känna på och att uppleva. Det är unika ting som visar keramikerns möjlighet att

foga en konstnärlig dimension till flertusenårigt hantverk. Inte mindre än 25 keramikere har hörsammat vår inbjudan. Sammanlagt visas närmare 400 verk, vilket gör utställningen till en keramisk manifestation av sällan skådat slag.

En så här stor utställning med dansk studiokeramik skulle inte varit möjlig att genomföra utan Björn Lundberg. Genom egen galleriverksamhet i Stockholm har Björn sedan länge varit något av en ambassadör för dansk keramik i Sverige. De flesta av de deltagande keramikerna har tidigare haft separatutställningar på Galleri Björnen. Att så många tackade ja till att ställa ut i Sigtuna säger en hel del om Björns renommé bland nutida danska keramikere. Förutom Björn vill jag gärna tacka den Kungliga Danska Ambassaden i Stockholm och minister Otto Schepele for råd och dåd i samband med utställningen. Ett varmt tack går också till Märta Holkers som varit redaktör för katalogen och Statens Historiska Museum för lån av keramik till medeltidsutställningen.

Mycket nöje!

Sten Tesch, museichef

DANSK STUDIOKERAMIK – brända leror med levande puls

Tjugofem av Danmarks främsta keramikere framträder i Sigtuna denna sommar med flera hundra objekt av sällsynt hög kvalitet. Här finns allt från raku och högbränd rödlera till stengods och porslin. Allt bär spår av händer och mänsklig närvaro. Vartenda verk har en personlig utstrålning och självmedveten grace.

Denna keramik är skapad av professionella keramikere med lång konstnärlig skolning och många års erfarenhet i yrket. Deras gemensamma drivkraft är kärleken till materialet och lusten att utforska lerans möjligheter som bärare av konstnärliga uttryck.

Resultatet av deras strävanden kallas för studiokeramik, och bör inte förväxlas med traditionellt krukmakeri. Skillnaden ligger främst i uttrycket samt i de enskilda artisternas vilja till konstnärlig gestaltning. Detta är avgörande för deras val av material och teknik.

I utställningen kan vi även förundras över att bränd lera kan te sig så olika – från höga krukor i kraftfullt stengods till små subtila skålar i transparent porslin. Glasyrerna är också värda ett närsynt studium – de rinner, bubblar och fräser som om de stelnat mitt i en rörelse.

Dagens danska studiokeramik har en sällsam levande puls, eller för att citera kritikern Paul La Cour (1902–56): ”Det jag älskar i konsthantverket är inte dess fullkomlighet, som är bedräglig, utan dess levande pulslag” (ur *Fragments af en Dagbog*, 1948).

I början av förra seklet var det få konstnärer som arbetade med lera i egen verkstad. Nyda-

narna av keramik var oftast knutna till industrin. Så var läget långt in på 1900-talet, både i Sverige och Danmark.

En av de stora förnyarna av dansk keramik var arkitekten och formgivaren Thorvald Bindesbøll (1846–1908) som var knuten till Bing & Grøndahl. Där komponerade han sina frodiga krukor, vaser och fat i lergods med kraftfull dekor i skarpt kontrasterande färgställningar.

I Danmark har keramikeren alltid haft en starkare ställning än i Sverige. Det är därför inte förvånande att svenske Patrick Nordström (1870–1929) – ”stengodsets fader i Norden” – tillbringade större delen av sitt liv på andra sidan Sundet.

Han var född i Höganäs, och mer eller mindre ”uppväxt mellan ugnarna”. På studieresa till världsutställningen i Paris 1900 upptäckte han det japanska stengodset – det som fransmännen kallade *l'art du feu* (eldkonst). Han såg också en minnesutställning över den franske pionjären Jean Carriès och dennes starkeldgods med matta glasyrer. Mötet med denna nya konstart blev livsavgörande för den då trettioårige Patrick Nordström. Även Arnold Krohg – konstnärlig ledare vid Den Kongelige Porcelainsfabrik i Köpenhamn – tog starka intryck av Carriès pjäser.

Nordström slog sig sedan ner i Vanløse, en förstad till Köpenhamn, där han öppnade egen keramik verkstad. De första åren prövade han sig fram med rödlera och porslin. Med tiden hittade han ingående beskrivningar av hur man bränner stengods, och hur man med hjälp av aska får fram de eftertraktade glasyrerna. I den franska tidskrif-

ten Art et Décorations oktobernummer 1910 kunde han läsa allt han behövde veta, och snart utvecklade han sina kunskaper till mästerskap.

Arnold Krohg tog då kontakt med Nordström och knöt honom till Den Kongelige Porcelainsfabrik, där han sedan arbetade i stengodsverkstaden 1912–1922. Dessa år experimenterade han bland annat med olika sidenmatta askglasyrer och sk oxblodsglasyr. Innan han slutade, skänkte han sin anteckningsbok med alla de hemliga glasyrrecepten till fabriken, i utbyte mot livslång pension.

Nordström fortsatte som stengodsmästare i egen ateljé i Islev, väster om centrala Köpenhamn. Sista året av sitt liv – 1929 – hyrde han ut verkstaden till kemiingenjören Nathalie Krebs och den finlandsvenske skulptören Gunnar Nylund. Hon ansvarade för glasyrerna och han för formen. Sin berömda verkstad kallade de för Saxbo, men redan 1931 flyttade Gunnar Nylund till Sverige för att bli formgivare – och sedermera konstnärlig ledare – vid Rörstrands porslinsfabrik i Lidköping.

Axel Salto (1889–1961) hör också till de starka personligheterna i dansk keramik, en brobyggare mellan den fria konsten och konsthantverket. Han var egentligen målare, men från 1929 arbetade han i stengods med dekorer i hög relief inspirerade från växtriket. Hans knoppiga vaser påminner om kottar, frökapslar m m.

1925 startade Kunsthåndværkerskolen i Köpenhamn, vilket fick oanad betydelse för utvecklingen av den fria konstkeramiken i Danmark. Bland de första eleverna i keramikklassen fanns Gertrud Vasegaard (f 1913), som tillhörde tredje generationen i den kända krukmakarfamiljen Hjorth i Rønne på Bornholm. Hon gick sedan några år som lärling hos Salto och Bode

Willumsen. 1933 återvände Gertrud Vasegaard till Bornholm, där hon tillsammans med systemen Lisbeth Munch-Petersen (f 1916) satte upp en verkstad i Gudhjem på öns nordsida. I fem år arbetade de tillsammans. Båda räknas som pionjärer inom modern dansk studiokeramik. Dit hör också Lisa Engqvist (1914–89) och Gutte Eriksen (f 1918) för att nu nämna några.

Gutte Eriksen betraktas som en av de stora keramikerna i Danmark. Hon är dessutom en levande länk till den brittiske mästaren Bernard Leach, och därmed också till japansk tradition. Med henne fick hantverket nya internationella impulser.

1948 erhöi hon ett resestipendium, som under ett halvårs tid förde henne till Bernard Leachs verkstad i St Ives och till betydelsefulla keramiker i Frankrike. Två år senare arbetade den engelske keramikern Michael Gill i hennes verkstad i Danmark. Genom honom lärde hon sig använda boraxglasyr, som är så karaktäristisk för Gutte Eriksens kraftfulla stengods.

1968–78 undervisade hon på Det Jyske Kunstakademi i Århus, där hon snart blev stilbildande för den tidens unga keramiker. Sju av hennes forna elever brukar ställa ut tillsammans i gruppen ”åtta keramiker”. Den åttonde är Kim Holm, bosatt och verksam på Jylland, liksom alla övriga i denna utställningsgrupp.

Samtida dansk studiokeramik låter sig inte sammanfattas på några få sidor. Den är så mångskiftande och rik på individuella uttryck, från klassiska kärl till ren form. Hög kvalitet – kunnskap och omsorg i alla detaljer – är deras gemensamma nämnare.

Märta Holkers

GUNHILD AABERG

född 1939

Verkstad på Lille Strandstræde 14, Köpenhamn



Gunhild Aaberg. Urna med lock.
(Foto: Ole Haupt)

Gunhild Aaberg arbetar främst med stengodslera i stort format. Hon föredrar leran medan den ännu är fuktig, och bearbetar den mjuka ytan med ristningar för att få fram en grov och livfull ytstruktur.

Före bränningen dekorerar hon sina pjäser med olika engober – infärgade lervällingar – som förenar sig med godset och ger ytan en matt karaktär som vore den målad med kalkfärger. Gunhild Aabergs keramik är oftast svart med någon sparsmakad dekor, ibland med små blankglaserade partier som kontrast till den matta helheten. Uttrycket är kraftfullt, ändå ser hennes tunga pjäser ut att sväva över fundamentet. Hon är en av de tre keramikerna på Lille Strandstræde i Nyhavn.

BEATE ANDERSEN

född 1942

Verkstad på Lille Strandstræde 14, Köpenhamn



Beate Andersen. Kruka.
(Foto: Ole Haupt)

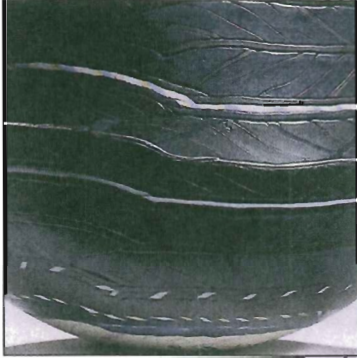
Beate Andersen är ytterligare en av de tre keramikerna som har sin verkstad och butik på Lille Strandstræde i Nyhavn. De kärl hon drejat är tunna och formsäkra i klingande stengods. Hennes klassiska form och grafiska dekor har en särställning i dansk studiokeramik.

Utsmyckningen är en karaktäristisk del av Beate Andersens keramik. Svart mot vitt, eller vitt mot svart. Den svarta färgen återfinns även mot sandgult och lavendelblått. Dekoren är utförd med metalloxider och engobe (färgad lervälling) som tränger in i godset vid bränningen. Ytan är oftast matt och lite sträv, men några pjäser är glaserade vilket är helt nytt. I den fint tecknade och väl avpassade mönstringen röjer hon sitt mästerskap. Hennes keramik utstrålar monumentalitet, det lilla formatet till trots.

HANS MUNCK ANDERSEN

född 1943

Verkstad utanför Gudhjem, Bornholm



Hans Munck Andersen. Octogonal, svart. Ploykrom porslinsskål. Höjd 16 cm.

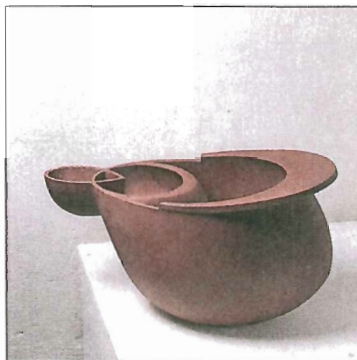
Hans Munck Andersen är internationellt känd för sina sublimes skålar i polerad porslinslera. Skålarna är uppbyggda av virade lersträngar i former, en komplicerad teknik som denne keramikern utvecklat med stort raffinemang. Delar av porslinsmassan är infärgad, ofta i svala färger som rosa och olika nyanser av blått samt svart. De färgade partierna bildar spännande marmoreringar.

Det var när Hans Munck Andersen arbetade på Den Kongelige Porcelainsfabrik i Köpenhamn, som han först började utforska porslinsmassans möjligheter. Sedan 1973 bor han på Bornholm, där han arbetar i egen verkstad – vid sidan av sin hustru Gerd Hiort Petersen (se sidan 18). Paret ställer ofta ut tillsammans men deras keramiska uttryck är helt väsensskilt. Båda har en starkt position i den samtida europeiska studiokeramiken.

KAREN BENNICKE

född 1943

Verkstad i Haslev, Själland



Karen Bennicke. Form i form.

Karen Bennicke överraskar med sitt skulpturala formspråk och sitt måleriska uttryck. Det är djärvt, konkret och stringent. Hon arbetar med keramiska material och tekniker, men är ingen keramikern i ordets traditionella betydelse, utan en skulptör som undersöker och utvecklar förhållandet mellan objekt och rum. Ofta formulerar hon sig även i andra material. Inte oväntat finner man flera av hennes skulpturer i offentlig miljö, inte enbart i Danmark utan även i Sverige. 1996–97 utförde hon, på uppdrag av statens konstråd, en utsmyckning i Mitt-högskolan, Sundsvall.

1974 flyttade Karen Bennicke till Haslev, söder om Köpenhamn, där hon satte upp en verkstad tillsammans med sin make, keramikern Peder Rasmussen (se sid 19). 1980 var de med och bildade den uppmärksammade utställningsgruppen Multi Mud.

LIS EHRENREICH

född 1953

Verkstad i Århus, Jylland.



Lis Ehrenreich. Terrin. Lergods.

Lis Ehrenreich uttrycker sig i kraftfulla former och tjocka, porösa glasyrer som ser ut att skumma över ytan. Dessa boraxbaserade askglasyrer ger keramiken en livfull, eruptiv karaktär.

All Lis Ehrenreichs keramik är drejad, även de tallrikar som har runt eller kvadratisk mittparti och sex- eller åttkantiga bräm. Hon arbetar i rödlera och mönstrar med engober – infärgad lervälling – som förenar sig med godset vid första bränningen. Därefter glaserar hon sina pjäser med olika typer av askglasyrer i en andra bränning. Askan efter bränd halm och alm ger exempelvis en djup blå glasyr. Samtliga föremål är unika – inget blir det andra likt.

GUTTE ERIKSEN

född 1918

Verkstad i St Karlsminde vid Hundested, Själland



*Gutte Eriksen. Pilgrimsflaskor.
(Foto: Leif Tuxen)*

Gutte Eriksen är en av 1900-talets stora keramiker i Danmark, internationellt framgångsrik, med studier hos den brittiske mästaren Bernard Leach i bagaget. Liksom denne har hon också gjort studieresor till Japan. Hösten 2000 fick hon Prins Eugen-medaljen.

Hennes keramik är kraftfull och starkt personlig, trots påtaglig östasiatisk influens. Höga klassiska krukor, stora skålar och lotusformade kärl hör till Gutte Eriksens repertoar. Det högbrända lergodset (eller lågbrända stengodset) är grovt med mycket säker form. Kännetecknande för Guttes arbeten är den tjocka – icke heltäckande – boraxglasyren som rinner över kärlväggarna, skiftande i vitt och olika blå nyanser. Hon arbetar även med järnhaltiga bruna och svarta glasyrer som pulserar av liv. Hennes egen närvaro är påtaglig i allt hon gör, t o m tumavtryck finns kvar.

MORTEN LØBNER ESPERSEN

född 1965

Verkstad i Köpenhamn



*Morten Løbner Espersen.
802. Stengods. 20 cm hög.*

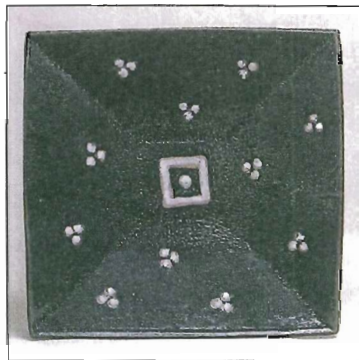
Morten Løbner Espersen har blivit uppmärksammad för sina säkra former och livfulla glasyrer. Han arbetar i klassisk tradition, med porslin eller stengodslera blandad med sand och chamotte. Den strama formen – ofta i form av cylindrar – bär upp hans vildsinta glasyrer som knöttrar sig, bubblar och rinner. Varje pjäs numreras för att glasyrblandningen ska kunna spåras.

Morten Løbner Espersen är yngst i denna utställning. 1987–89 gick han på Skolen for Brugskunst i Köpenhamn. Därefter studerade han ett år i Paris, vid École Supérieure des Arts Appliqués Duperre samt 1990–92 vid Danmarks Design Skole. Han debuterade så sent som 1992, och nu för han dansk studiokeramik ytterligare ett par steg framåt.

ANNE FLØCKE

född 1952

Verkstad i Knebel, Jylland



Anne Fløcke. Svart fyrkant.

Anne Fløcke är en keramiker i stark utveckling. De pregnantare krukor, som hon tidigare arbetade med, hör till det förgångna – så också hennes kalligrafiskt tecknade fågeldekorer. I denna utställning visar hon helt nya sidor av sitt kunnande. Nu skapar hon fyrkantiga fat och hus – eller snarare kvadratiska askar med lock. Anne Fløcke reser mycket, vilket avsatt tydliga spår i hennes skapande, inte minst i de keramiska byggnader som hon arbetat med på senare år.

Verkstaden i Knebel driver hon tillsammans med sin man, keramikern Hans Vangso (se sidan 22). Liksom sin make ingår hon i den jylländska gruppen ”åtta keramiker”.

BENTE HANSEN

född 1943

Verkstad i Köpenhamn



*Bente Hansen: Saltglaserade krukor.
Höjd 40–50 cm. (Foto: Ole Haupt)*

Bente Hansen arbetar med äggformade krukor med små mörka öppningar. Det saltglaserade godsets levande lyster står i stark kontrast till de gapande hålens inre mörker. Kärleens håligheter anspelar på tomrum och innehåll. De kan både fyllas och tömmas. Dessa erotiska former har en djupt personlig karaktär. Själva hantverket är utsökt i minsta detalj.

Det uttryck som Bente Hansen utvecklat under nittitalet skiljer sig radikalt från den keramik, som hon tidigare förknippades med – harmoniska former med knivskarp geometrisk dekor i många färger. Hennes krukor av idag har en helt annan dynamik.

ULLA HANSEN

född 1953

Verkstad i Århus, Jylland



Ulla Hansen. Högränt lergods.

Ulla Hansen drejar i dansk rödlera – skålar, fat, flaskor, dosor och cylindrar – som hon bränner upp till 1200 grader. Före bränningen dekorerar hon gärna godset med en stämplad fris. Hennes tjocka askglasyrer – ofta i olika nyanser av grönt – rinner över de rustika kärlen. De har såväl en östasiatisk som medeltida dansk karaktär.

Med åren har Ulla Hansen utvecklat ett eget uttryck, främst i de färgstarka glasyrerna. Hon brukar ställa ut tillsammans med utställningsgruppen ”åtta keramikere”, samtliga medlemmar är verksamma på Jylland.

DORTE HEIDE

född 1942

Verkstad i Højbjerg, Jylland



*Dorte Heide. Grenvas.
(Foto: Karin Munk)*

Dorte Heide arbetar med få, enkla former – cylindriska trummor – som blir till vaser och slutna krukor med flata, rakt avskurna lock. Hon dekorerar sina kärl med koboltfärgade engober, som hon sedan ristat och skrapar tills hennes strama, ofta rytmiskt geometriska mönster framträder.

Färgen varierar från klarblått till mörkt marin gränsande till svart, med sparsamma inslag av rost i de ristade partierna. Här och där lyser den gråvita stengodsleran igenom. Effekten är lika livfull och variationsrik som skiftingarna i skilda blåmusselskal. Dorte Heide har utvecklat form och färg, dekor och glasyr till mästerskap. Hennes karaktäristiska keramik är så genomarbetad att den framstår som avklarad, harmonisk och vibrerande av liv.

KIM HOLM

född 1952

Verkstad i Århus, Jylland



Kim Holm. Kruka.

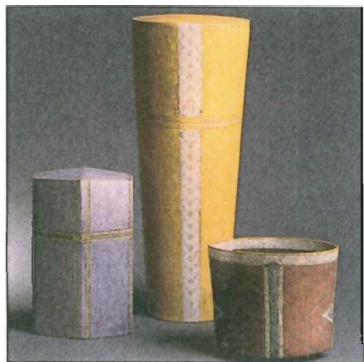
Kim Holm är känd för sina kraftiga glasyrer, som har ett brett register och ofta hög kolorit. Han arbetar gärna i en urgammal östasiatisk bränningsteknik kallad raku, men bränner godset upp till 1100 grader vilket är högre än brukligt. Han uttrycker sig även i högbränt lergods.

Denne keramiker laborerar också med s.k. krympande glasyrer vilket ger spännande effekter. Kim Holm är utbildad på Konstakademien i Århus 1969–72. Han är medlem i den jylländska utställningsgruppen ”åtta keramiker”.

KNUD KRISTENSEN

född 1958

Verkstad i Høng, Själland



*Knud Kristensen. Lockurnor.
(Foto: Ole Woldbye)*

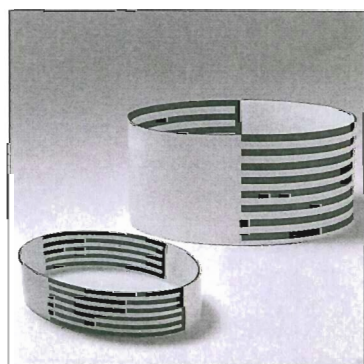
Knud Kristensen modellerar askar och kolonnformade krukor med lock som sluter perfekt kring kärlekroppen. Han lägger ofta olika slags leror i lager på lager. Dessa ger sedan färg åt hans ristade och framskrapade mönster. Före bränningen polerar sina krukor med glättsten tills ytan blir len som klippställ vid havet. Eroderade bergarter, torkat trä, gamla benknotor samt snäckskal och fossiler från stranden är Kristensens främsta inspirationskällor.

Hans strama, ofta slutna kärl har en magisk utstrålning, som vore de avsedda för rituellt bruk i någon främmande kultur. Den märkliga dekoren – som det ristade passmärket för locket – kan föra tankarna till samiska arbeten i ben och horn. Själv talar han snarare om afrikanska masker och skulpturer, eller om sin beundran för det antika Egyptens och Greklands storslagna konst.

BODIL MANZ

född 1943

Verkstad i Hørve, Själland



Bodil Manz. Ovals former. Porcelain.

Bodil Manz arbetar med strama former i tunt, transparent porslin – ofta cylindrar och ovala skålar med raka sidor. Det är just porslinets transparenta egenskaper som är den främsta drivkraften i hennes skapande. Hon smyckar det vita godset med en sparsmakad dekor – några välbalanserade ränder eller rektanglar i få färger som svart, blått och orange. Dekoren placerar hon på kärlets ut- och insidor. Eftersom porslinet är så tunt, lyser ljuset genom kärlväggarna och binder samman dekoren på ömse sidor till en konstnärlig helhet. Bodil Manzs säkra handlag och raffinerade uttryck imponerar.

Tillsammans med sin make, keramikern Richard Manz, har hon utfört ett flertal offentliga utsmyckningar i Danmark.

PRISCILLA MOURITZEN

född 1945

Verkstad i Holte, Själland



Priscilla Mouritzen. Liten skål.

Priscilla Mouritzen är född och utbildad i Sydafrika, vilket har satt tydliga spår i hennes keramik. 1968–78 drev hon en egen keramisk verkstad i England, och sedan 1981 arbetar hon i Danmark.

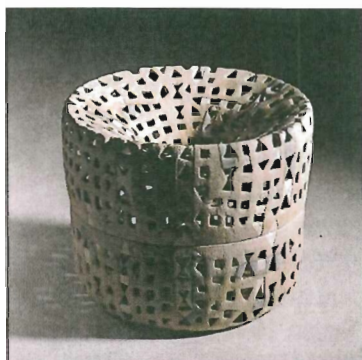
Hon arbetar ofta med tunna skålar i litet format, inte större än att de ryms i handen. Varje skål är individuellt dekorerad med ristningar eller spår av rök och eld, ty hon bränner dem på afrikanskt vis över öppen eld. Även hennes större arbeten har starka rötter i afrikansk tradition.

Priscilla Mouritzens installationer med mängder av små, ofta svartvita, skålar väcker nyfikenhet och beundran. 1997 ställde hon ut tusen skålar på prestigeladdade Gallerie Besson i London. Flertalet av dem visades senare på Galleri Björnen i Stockholm.

MALENE MÜLLERTZ

född 1949

Verkstad i Frederiksberg, Stor-Köpenhamn



*Malene Müllertz. Ålryssja.
Nätkruka med lock.
(Foto: Ole Akhøj)*

Malene Müllertz hämtar ofta sin inspiration från andra konstarter, såsom arkitektur, skulptur och måleri eller från andra material som textil, trä, papper och metall. Även etnografiska objekt inspirerar till nya former. Hon reser gärna till främmande länder, och de intryck, som hon då får, omsätts senare i keramik. Hennes arbeten kan ha titlar som Ökenhydda eller Andalusisk spets – den sistnämnda är en vitglaserad skål med ornamentala genombrutna kärlväggar.

Arbetet med leran föregås av en idé samt omsorgsfulla teckningar och skisser med textade anvisningar. Hon tummar upp leran på uråldrigt manér, men lika ofta drejar eller gjuter hon formen. Malene Müllertz's orginella formspråk och ornamentala dekorer, hennes återhållsamma färgskala och de ofta matta glasyrerna hör till de mest personliga i nutida dansk studiokeramik.

ANNE LISE BRUUN PEDERSEN

född 1931

Verkstad i Frederiksberg, Stor-Köpenhamn



Anne Lise Bruun Pedersen.
Kruka bränd i rakuteknik.

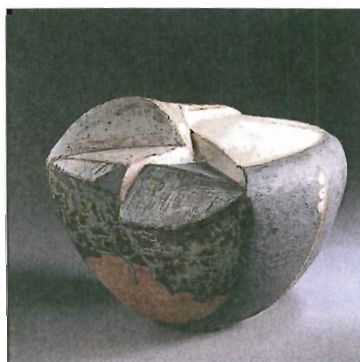
Anne Lise Bruun Pedersen arbetar med raku, en uråldrig koreansk och japansk bränningsteknik som gör godset sprött och sotigt svart. Glaserade föremål får ofta krackeleringar, vilka sprider sig som dekorativa ådringar i glasyren – även detta ger rakubrända ting en speciell karaktär som skiljer dem från all annan keramik.

Raku innebär att ett glödande föremål plockas ur ugnen och läggs i en tunna fylld med löv, sågspån eller annat brännbart material varvid detta börjar brinna, och en kraftig rök utvecklas. När elden släcks har föremålets oglaserade partier blivit svartbrända och flammiga, glasyren har ofta krackelerat och fått svarta ådringar. Det är en fascinerade men svår teknik, ty föremålen riskerar att spricka i den våldsamma processen. Anne Lise Bruun Pedersen behärskar dock bränningen till fulländning - detta är raku när den är som bäst.

GERD HIORT PETERSEN

född 1937

Verkstad utanför Gudhjem, Bornholm



Gerd Hiort Petersen. Sjöborre.
Stengods. Höjd 27 cm.
(Foto: Ole Akhøj)

Gerd Hiort Petersen arbetar gärna i stort format med grova leror, kraftfulla former och färgstarka glasyrer. Hon är född på Bornholm och hade först tänkt att bli målare eller skulptör, vilket tydligt märks i hennes keramik som flödar av färg. Det dramatiska landskapet på öns nordsida är hennes främst inspirationskälla. I hennes expressiva stengods upphävs gränsen mellan konst och konsthantverk.

Men Gerd Hiort Petersen uttrycker sig även i tunn, fin porslinslera med ristad och kalligrafiskt målade dekor. 1965–1973 var hon anställd vid Den Kongelige Porcelainsfabrik i Köpenhamn, där hon träffade sin make Hans Munck Andersen (se sid 11). Sedan 1973 arbetar de – var för sig – i egen verkstad på Bornholm. Hennes keramik har måleriska och skulpturala kvaliteter som väckt uppseende långt utanför Danmarks gränser.

METTE AUGUSTINUS POULSEN

född 1945

Verkstad i Risskov, Jylland



*Mette Augustinus Poulsen. Kruka.
Högbränd rödlera.
(Foto Svend Erik Andersen)*

Mette Augustinus Poulsen uttrycker sig sparsmakat och konsekvent, ofta i form av en cylinder täckt av en varm rödbrun glasyr som vid närmare anblick skimrar i livfulla bruna nyanser med små stänk av grönt. Det finns även en svart och en vit glasyr i hennes repertoar.

Hon arbetar sedan länge med en sandig rödlera från trakten kring Esbjerg. Denna lera är utgångspunkten för alla hennes experiment vid drejskivan och i brännugnen. Före bränningen brukar hon liva upp kärlets släta yta med en ristad dekor, men hon nöjer sig oftast med några få lodräta streck. Vanlig lera tål inte att brännas i höga temperaturer, men Mette Augustinus Poulsen pressar sin ugn till 1160°C vilket är gränsen för vad hennes lera uthärdar utan att kollapsa. I denna hetta utvecklas hennes utsökta glasyrer.

PEDER RASMUSSEN

född 1948

Verkstad i Haslev, Själland



*Peder Rasmussen. Bildvas.
Lergods. Höjd 38 cm.
(Foto Ole Woldbye o Pernille Klemp)*

Peder Rasmussen startade som traditionell krukmakare, men utvecklades snart till fri konstkeramiker, känd för sina bildrika och ornamentalt dekorativa objekt. På 70-talet tog han starka intryck av popkonsten, för att på 80-talet arbeta mera skulpturalt. Tillsammans med sin hustru grundade han och fyra andra keramiker den konceptuella utställningsgruppen Multi Mud.

På senare år har Rasmussen uttryckt sig i lergods, ofta i form av magnifika krukor, vaser och fat som smyckats med ristade och friskt målade bilder i klara olikfärgade engober. De lyser saftigt under den blanka blyglasyren. Form och färg utgör en målerisk helhet.

1972 gifte sig Peder Rasmussen med keramikern Karen Bennicke, och två år senare flyttade paret till Haslev, där de satte upp en verkstad tillsammans (se Karen Bennicke sid 11).

JANE REUMERT

född 1942

Verkstad på Lille Strandstræde 14, Köpenhamn



Jane Reumert. Rede. Saltglaserat porslin. Höjd 18 cm.

Jane Reumert hämtar sin inspiration i naturen – från fågelägg, frön, musselskal, snäckor, getingbon, fjädrar med mera. Hennes keramik spänner från kraftfulla kärl till spröda skålar i porslin, tunna som äggskal. Sina transparenta små äggskalsskålar har hon varierat i det oändliga, såväl i storlek och format som i den spräckliga dekoren.

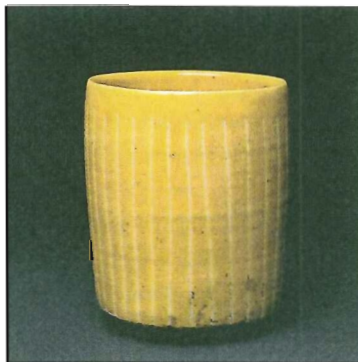
Hennes spännvidd är mycket stor. Hon arbetar även med grovt stengods samt med svävande lätta former i ett oväntat material som akryl. 1994 blev Jane Reumert den första som fick Torsten och Vanja Söderbergs Pris i Göteborg, ett stort prestigefyllt nordiskt pris som årligen delas ut till en person som befinner sig mitt inne i en intensiv skapande utveckling. 1998 belönades hon med Prins Eugen-medaljen.

Detta är den tredje keramikern på Lille Strandstræde i Nyhavn. De övriga är Gunhild Aaberg och Beate Andersen, s 10.

INGER ROKKJÆR

född 1934

Verkstad i Hadsten, Jylland



Inger Rokkjær. Kruka.
Höjd 21 cm. Diameter 16 cm.

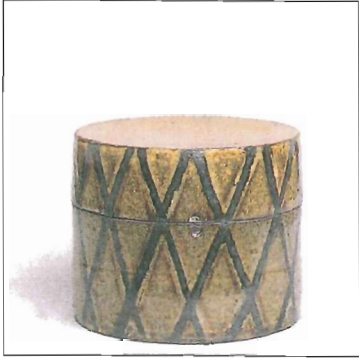
Inger Rokkjær rakubränner sin keramik på japanskt vis, vilket ger sotiga fläckar och dekorativa krackeleringar i glaseringen. På undersidan kan man se att det oglaserade godset är sotsvart av brinnande eld, vilket är typiskt för den dramatiska raku-tekniken

Hennes formspråk spänner sig från samtida stram design till mer ålderdomliga, robusta former. Inger Rokkjær's keramik är ofta odekorerad, men det händer att hon stämplar en diskret dekor medan leran ännu är fuktig. Hon är en av de få som arbetar med lysande gult, men använder också andra glasyrfärger. De livfulla effekter hon får fram vid bränningen ger hennes keramik en sällsamt levande puls.

KIRSTEN SLOTH

född 1938

Verkstad i Århus, Jylland.



*Kirsten Sloth. Burk med lock.
Höjd 11 cm. Diameter 13,5 cm.*

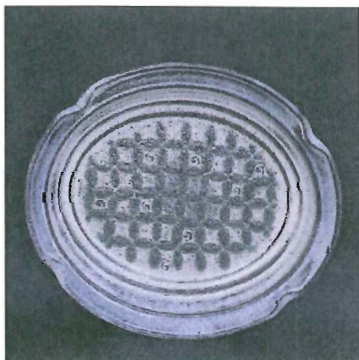
Kirsten Sloth drejar gärna cylinderformade burkar med lock. Det som främst intresserar henne är förhållandet mellan burkarnas höjd och bredd samt förhållandet mellan locket och burken. Här finns otaliga kombinationsmöjligheter.

Hon dekorerar sina burkar med olika slags ränder eller streck som förbinder burket med locket, en typ av dekor som hon kan variera i det oändliga. I Kirsten Sloths keramik utgör form och dekor en helhet. Med en dekorativ liten stämpel – som också är hennes signatur – markerar hon var locket bör möta själva burken för rätt passform. Detta är konsthantverk på hög nivå. Sloth är medlem i utställningsgruppen ”åtta keramiker” på Jylland.

INGE TRAUTNER

född 1953

Verkstad i Århus, Jylland



*Inge Trautner. Fat med dekor av
infärgad, inlagd lera.*

Inge Trautner arbetar främst med kraftfulla skålar, krukor och fat samt askar i högbränt lergods – även kannor finns på hennes repertoar. Utsmyckningen sker gärna medan godset ännu är fuktigt och formbart. Dekoren är ofta stämplad, men det händer att hon trycker till ett fat så att kanten får en mjukt uppvikt fyrpass. Hon brukar också smycka sina fat med infärgad, inlagd lera i dekorativa mönster.

Inge Trautner är medlem av utställningsgruppen ”åtta keramiker” på Jylland.

HANS VANGSØ
född 1950
Verkstad i Knebel, Jylland



Hans Vangsø. Krukformer.

Hans Vangsø hanterar leran fritt och expressivt. Han bor i ett hedlandskap nära havet, där han arbetar med rustika krukor och kärl, ofta med de märkligaste glasyrer. Han bränner sin keramik i våldsam hetta tillsammans med salt och tångväxter från trakten, vilket ger uttrycksfulla askglasyrer som rinner trögt likt lava över det flammiga godset. Resultatet är vilt och primitivt, vulkaniskt skälvande men samtidigt – i all sin ofullkomlighet – subtilt. Vangsøs stengods har sina rötter i japansk tradition, men hans kraftfulla och starkt personliga arbeten intar en självklar plats i samtida dansk studiokeramik. Verkstaden i Knebel driver han tillsammans med sin hustru, keramikern Anne Fløcke (se sid. 13).

MATERIAL OCH TEKNIKER

Keramik är en sammanfattande benämning på produkter av bränd lera. Allt från lergods till stengods och porslin kan således kallas keramik.

Chamotte

Grov stengodsmassa som innehåller bränt krossat stengods. Chamotte ger ett rustikt uttryck och används ofta i stort format.

Engobe

Flytande lera, gärna infärgad. Används som dekorativ beläggning på lergods. Engoben förenar sig med godset vid bränningen.

Fajans

Lergods täckt med en vit ogenomskinlig tennglasyr, ofta målad med dekor i starka färger. Bränns först utan glasyr i 800-900 grader, därefter med täckande glasyr och eventuell dekor i 800–1000 grader.

Kaolin

Vit lera som behövs vid tillverkning av porslin och andra keramiska massor.

Lergods

Vanlig lera bränns i 900–1050 grader. Blålera får då en ljusgul färg, medan rödlera antar en tegelröd färgton. Lergods är ett lätt och poröst material, som i blomkrukor.

Porslin

Benämning på ett vitt högbränt, tätsintrat material som huvudsakligen består av kaolin, fältspat och kvarts. Benporslin innehåller upp till 40% benaska.

Raku

Primitiv ostasiatisk bränningsteknik som ger ett sot-svart gods samt dekorativa krackeleringar i glasynen.

Stengods

Stengodsleran innehåller bl a kvarts och kan brännas i mycket höga temperaturer – upp mot 1300 C° – varvid kvartsen i godset sintrar (=förglasas). Det blir då hårt, klingande och vattentätt.

Terracotta

Oglaserat hårdbränt lergods, ofta med tegelröd färg. Ordet är italienska och betyder ordagrant bränd jord.

HIP, HIP, HURRA

VAD DANSK KERAMIK ÄR BRA!

Gunhild Aaberg
Beate Andersen
H. Munch Andersen
Karen Bennicke
Lis Ehrenreich
Gutte Eriksen
M. Løbner Espersen
Anne Fløcke
Bente Hansen
Ulla Hansen
Dorte Heide
Kim Holm

Knud Kristensen
Bodil Manz
Priscilla Mouritzen
Malene Müllertz
A. L. Bruun Pedersen
Gerd Hiort Petersen
M. Augustinus Poulsen
Peder Rasmussen
Jane Reumert
Inger Rokkjær
Kirstin Sloth
Inge Trautner
Hans Vangsø

12 maj – 19 augusti 2001

SIGTUNA MUSEUM