

# Björkbacka/ Norrtil

S:t Olofs sn, Sigtuna kommun

Arkeologisk utredningsgrävning av objekt 1, förundersökning av objekt 1-5  
och slutundersökning av objekt 5



Norrtälje och Södertälje samt Munkholmen 1764, akt: A85-6:1, LMV

## RAPPORT

Mats Pettersson  
SMUV Sigtuna Museers  
Uppdragsverksamhet  
2002

# Innehållsförteckning

1. Inledning
  - 1:1 Bakgrund och syfte
  - 1:2 Frågeställning
2. Administrativa förhållanden
3. Historisk identifiering
4. Läge och omfattning av den agrarhistoriska miljön
5. Topografi och naturförhållanden
6. Källor och bebyggelseutveckling
  - 6:1 Ortnamn
  - 6:2 Relevant fornlämningsbild
  - 6:3 Lantmäteriakter
  - 6:4 Medeltida diplom 1500-talets jordeböcker
  - 6:5 Bebyggelseutveckling
    - 6:5:1 Kameral utveckling
    - 6:5:2 Övrig bebyggelse och bisysslor
7. Utförande av utredning och fältundersökning samt resultat
8. Beskrivning av de fem objektområdena enligt fig. 1.
9. Slutsats och sammanfattande karaktäristik av området
10. Rekommendationer
11. Källor och litteratur
12. Bilagor

# 1. Inledning

## 1:1 Bakgrund och syfte

Bakgrunden till denna rapport är en hel serie arkeologiska undersökningar, i Björkbacka direkt öster om Sigtuna stad på andra sidan Garnsviken, som på detta sätt gemensamt presenteras (fig. 2). Undersökningarna var föranledda av ett planerat bostadsbyggande i form av 110-120 småhus inom Björkbacka / Norrtil., (program för detaljplan för BJÖRKBACKA omfattande del av fastigheten Norrtil 3:21 m.fl. i Sigtuna stad och kommun, Stockholms län).

På området Björkbacka utfördes under perioden 2000-2001 flera olika undersökningar fördelade på 5 objekt, totalt omfattande ett 20-tal olika schakt, (fig. 1 och 5). Utredningsgrävningen hösten 2000 föregick de fem försökningarna (objekt 1-5) och slutundersökningen på objekt 5 varden sista och avslutande undersökningen.

**Syftet med den arkeologiska förundersökningen enligt undersökningsplanen (fig. 1).**

Alla fem objekten behandlas i rapporten.

Undersökningarna syftade till att:

Objekt 1: utröna placeringen av en forntida vägsträckning, (E. Floderus –45) samt boplatsspår.

Objekt 2: utföra en kontroll av ett möjligt boplatsläge.

Objekt 3: utföra en undersökning av en boplatssyta eller gammal odlingsyta.

Objekt 4: utföra en undersökning av Norrtils bytomts sydöstra kant.

Objekt 5: utföra en undersökning av en eventuell husterrass från yngre järnålder

### Tekniska uppgifter:

Objektområde	Dnr	Tid	Personal
Objektområde 1			
Utredningsgrävning	2021-00-33074	1/ 10-13/ 10-2000	Mats Pettersson
Förundersökning	2021-00-56894	Maj 2001	Johan Runer
Objektområde 2			
Förundersökning	2021-00-56894	Augusti 2001	Johan Runer
Objektområde 3			
Utredningsgrävning	2021-00-56894	16/ 3-21/ 3-200	Mats Pettersson
Förundersökning	2021-00-56894	September 2001	Johan Runer
Objektområde 4			
Utredningsgrävning	2021-00-56894	16/ 3-21/ 3-200	Mats Pettersson
Förundersökning	2021-00-56894	September 2001	Johan Runer
Objektområde 5			
Förundersökning	2021-00-56894	September 2001	Johan Runer
Slutundersökning	2021-01-54057	2/ 10-28/ -2001	Stina Tegnhed Mats Pettersson

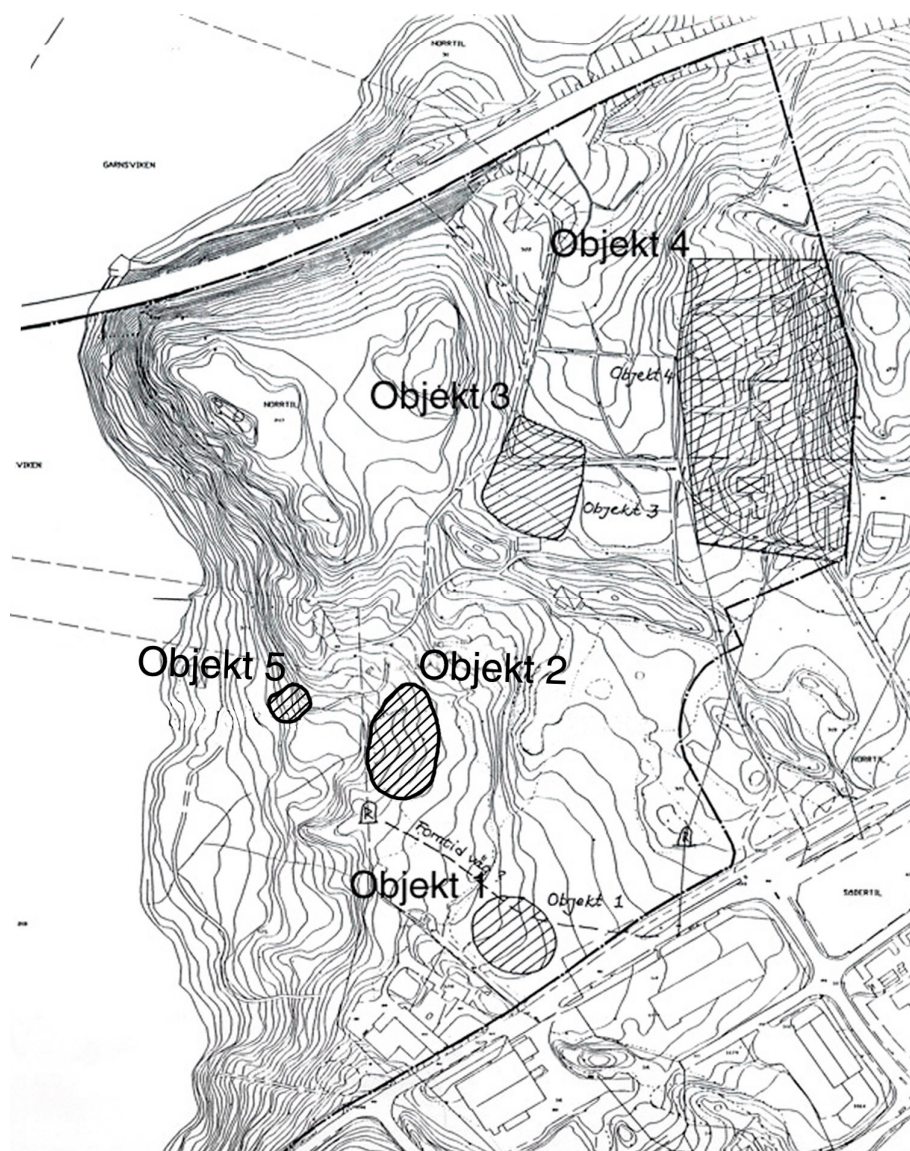


Fig. 1, Översikt över placeringen av de olika objektområdena

Inom ramen för en 10-poängskurs i agrarhistorisk landskapsanalys på SLU i Uppsala gjordes under hösten 2001 ett uppsatsarbete med Björkbacka som undersökningsområde. Områdets karaktär och projektets aktualitet lämpade sig bra för den landskapsanalys som skulle utföras. En något reviderad version av uppsatsen presenteras här i kombination med utredningsplanen och resultaten av de arkeologiska fältundersökningarna

Syftet med uppsatsen var att undersöka i hur stor utsträckning storskaliga kartor kunde användas i kombination med andra källmaterial, så som arkeologiska, historiska och geologiska. Det var samtidigt ett försök att komma längre i tolkningen av ett arkeologiskt fältmaterial. Området heter idag Björkbacka/ Norrtil men benämndes under medeltid med namnet Til. Det äldsta kända kartmaterialet över området är från år 1728 och tidsperioden som behandlas är yngre järnålder fram till 1700-tal.

Det finns en möjlighet att här rekonstruera en förhistorisk vägsträckning och överfart till Sigtuna över Garnsviken vilket gör att området Norrtil har ett mycket högt kulturhistoriskt värde. Här finns också möjligheter att lokalisera en vikingatida gårds- eller byplats.

Att enbart använda arkeologiska undersökningar i syftet funktions – och åldersbestämning är ett trubbigt verktyg. Om istället fältresultaten läggs till analysen av storskaliga kartor med uppgifter om ortnamn och kamerala uppgifter samt kvartärgeologisk information om jordar och moränformer och slutligen fornlämningsbilden - i form av fasta fornlämningar – ökar chansen att utföra en långtgående analys.

Analysen av de storskaliga kartorna gjordes i retrogressivt syfte, (vilket betyder att titta tillbaka på och igenom ett historiskt tidsskikt - som representeras av de historiska kartorna – och säga något om en ännu äldre period t.ex vikingatid) och jämfördes med arkeologiskt och historiskt källmaterial samt geomorfologiska iakttagelser i fält och de geologiska kartbladen.

Där inga direkta uppgifter om fornlämningar fanns på de storskaliga kartorna kunde det ändå vara givande att observera hur områdena benämns och om det kunde finnas någon generell samvariation mellan placeringen av de fasta fornlämningarna och arkeologiska iakttagelserna i fält. Indirekt så kan det på en karta finnas spår efter t.ex. gravar i form av stenig mark och gränsrösen, s.k. nyckelobjekt. ”Till gränsmarkering användes många gånger iögonfallande naturformationer, som flyttblock och bergklackar, men även fornlämningar, t.ex. gravrösen eller högar”, (Tollin, C. 1991, s. 23).

### ***1:2 Frågeställning***

Gick det att hitta ”nyckelobjekt” på de storskaliga kartorna - de historiska - som kunde peka på platser med äldre funktioner i landskapet?

Att det är möjligt att använda storskaligt kartmaterial för att säga något om äldre markanvändning är känt sedan tidigare, men i vilken utsträckning detta var möjligt för det här området och för tiden yngre järnålder var den stor frågan.

Det som speciellt skulle undersökas var placering och funktion av vägar och om det gick att hitta äldre gårds- eller byplatser.

## **2. Administrativa förhållanden**

Kommun: Sigtuna

Län: Stockholm

Ekonomiska kartbladets gamla kod: 11I 2b och 11I 2c, nya kod: 118 21 och 118 22



Fig. 2. Läget för Tilområdet, rödmärkat, i förhållande till Sigtuna, topografiska kartbladet Uppsala SV.

### 3. Historisk identifiering

Berörd enhet: Norr- och Södertäl samt Munkholmen

Socken: S:t Olof

Härad: Ärlinghundra

Landskap: Uppland

### 4: Läge och omfattning av den agrarhistoriska miljön

Under vikingatid var i Til en av de gårdar som låg närmast Sigtuna stad. Området ligger alldeles invid Mälaren och Sigtunafjärden som är en mycket gammal vattenväg från östersjön via Birka på sin tid och senare Stockholm, förbi Sigtuna och upp mot Uppsala. Området korsades av

landvägen öster ut och ner mot Stockholm och här fanns en av rikets viktigaste broar, Tilsundsbro, (enligt Upplandslagen). Til- och Munkholmsområdet omfattar en yta av ca 190 hektar.

## 5. Topografi och naturförhållanden

Mälardalen består av en svagt kuperad, uppsprucken urbergsyta, där höjdskillnaderna kan uppgå till några tiotal meter. Där sprickorna gröptes ur av vittring och erosion genom inlandsisens inverkan bildades de karaktäristiska lerfyllda sprickdalarna i ost-väst-nordost-sydvästliga riktningar som utvidgas till slätter där de korsar varandra. Norr om Mälaren går sprickdalarna djupare in i landet och vidgar sig till större slätter medan landskapet i söder är mer mosaikartat. Som en följd av detta finns de större sammanhängande arealerna med odlingsvärd jord främst i norr. Stränderna mot fjärdarna i sydväst är i regel branta och otillgängliga. Skogsmarken i kommunen ligger på de höglänta morän- och bergbundna områdena mellan sprickdalarna och slätterna. Något utpräglat skogsområde förekommer inte utom i begränsad omfattning kring sockengränserna, (SNA, kulturlandskapet och bebyggelsen, s. 104). De högsta höjderna i Til ligger upp till 35 möh. Landhöjningen i området idag är ca 4,5 mm/år. Här finns ett flertal moränryggar som ligger ungefär i öst-västlig riktning och är s.k. "De Geermoräner", en mindre och närbesläktad variant av "ändmoräner" som förekommer i svärmar på låglandet, (Geologiska kartbladet, Jordartskartan, Uppsala SV). Numera anses de vara bildade innanför iskanten, men i sprickor parallella med denna. Den här moränformen är typisk för området närmast norr och söder om Mälaren, (SNA, berg och jord, 103 ff). Hela området ligger under HK, (högsta kustlinjen). Berggrunden i Sigtuna kommun utgörs huvudsakligen av olika graniter med inslag av framförallt mer eller mindre gnejsomvandlade glimmerskiffrar och fältspatskvartsiter. Av jordarterna behärskar moränen de högre belägna skogspartierna och på slätterna dominerar den postglaciala finleran. I de kringliggande sprickdalarna förekommer även glacialera och gyttejlera i större omfattning, (Geologiska kartbladet och Jordartskartan, Uppsala SV). Til och Munkholmen omges helt på västra sidan av Mälaren, (Garnsviken och Sigtunafjärden). Området saknar sjöar och vattendrag.

## 6. Källor och bebyggelseutveckling

### 6:1 Ortnamn

Ortnamnet Til omnämns första gången 1296 och då i Upplandslagen, (se kapitel 6:4 medeltida diplom 1500-talets jordeböcker).

Enligt Aschaneus beskrivning från början av 1600-talet finns lämningar av Tilsundsbro vid inloppet till Garnsviken, (öster om Sigtuna), (C. G. Styffe, not 5).

De förslag på betydelse av ortnamnet "Til" som finns att hitta på ortnamnsarkivet i Uppsala är dels: "byn Til har fått namn av bron, det fornnordiska ordet Thil(i), som är besläktat med ordet tilja, har troligen en gång betytt spång, träbro", (UNT J, 1938 s. 2). Och dels Lars Hellbergs artikel: "Floderus visar i sin uppsats (De äldsta sigtunavägarna och bynamnet Til) att Sahlgrens luftiga spekulationer i UNT's julnummer 1938, (ang. bynamnet "Til" med betydelsen "bro"), saknar verklighetsunderlag. Däremot kan ordet "thil" mycket väl ha existerat i äldre svenska då det har en direkt motsvarighet i isländskan. Men där betyder det skiljevägg av bräddor, panel och samma eller liknande kollektiv innebörd (golv, båtdäck) har andra närbesläktade ord, (jfr. vårt *tilja*)", (Hellberg L. 1984 s. 14).

Ytterligare ett ortnamn "Til" finns att hitta. Nämligen Til i Uppsala län, Lagunda härad, Hjelsta socken "mellan Hjelsta och Arnö vikarne af Mälaren" 19 km i VNV-riktning, (Rosenberg C. M. 1883).

Två hänvisningar till namnet Munkholmen finns att hitta på SOFI i Uppsala, (i övrigt se kap. 6:4). Dels: "Munkholmen kallades innan *kelostret* byggdes för Skeppsholmen och ligger under Venngarn sedan konung Göstas regeringstid", (Upplands fornminnesförenings tidskrift band 10 (1925), s. 13), och: "På Munkholmen finns numer inte några lämningar som kan sättas i samband med namnet. Uppe på krönet finns ett röse. Wistrand antar ändå att här funnits ett kloster", (Upplands fornminnesförenings tidskrift band 10 (1925), s. 59).

## 6:2 Relevant fornlämningsbild

Under yngre järnålder (500-1050 e.kr) koloniserades successivt de tidigare obebyggda slätterna och sprickdalarna. De många gravfälten från denna tid som ligger intill bytomterna, (utmärkta på fig. 3 och beskrivna på bilaga 3), visar att gårdarna låg på ungefär samma plats som den historiska byn och gården. Flera runstenar restes även under första hälften av 1000-talet. De placerades ofta på platser där människor träffades eller passerade och där texten kunde förmedlas till ett större antal läsare, som t.ex. handelsplatser, vägar och broar. Förklaringen kan vara att det funnits ett behov av att återropa härkomst och förbindelse i runinskrifter, kanske speciellt då kungamakten ökade. Runstenar kan samtidigt vara ett uttryck för att markera ställning och rang, t.ex. U 410 vid gravfält Raä 72, Norrtil. "Bautastenar stode ej vid väg om ej resta av frände efter frände", (Havamal).

"Bebyggelsen vid denna tid bestod sannolikt uteslutande av ensamgårdar. Byar utvecklades troligen först under medeltiden", (Bratt, P., Källman, R, 1988. s. 29). Men bebyggelsen i Til under senvikingatid och tidigmedeltid kan ha bestått av en större enhet vilket antyds av flertalet gravfält som bildar en båge runt en äng som ligger i direkt anslutning till södra delen av årvägen mellan de två gårdarna, (öster –och västergärdet). Detta skulle kunna vara gårdsplatsen för Til under vikingatid, (fig.3 och 4). Södertil som är belagt från 1535 har dock ett gravfält på gårdsplanen . By –och gårdstomter visar sig ofta ha lång kontinuitet bakåt som läge för bosättning, (Tollin, C. 1991, s. 53).

Vid medeltiden slut var nästan all mark i området tagen i anspråk. Under medeltiden anlades stora gods i området. Flera mindre gårdar kan ha lagts under dessa och ödelagts tidigt, utan att lämna spår efter sig ovan jord. De gamla bondbyarna drevs som arrendegårdar och mängder av torp anlades i marginalområdena. Hela området dominerades av säteriet Steninge och kungsgården Venngarn. Alla berörda enheter låg under någon storgård, (Nisbel Sandman, E. Gräslund Berg, E. 1995, s. 4 ff).

Bebyggelsen i Rävsta, Norrtil och Södertil bestod av 1-3 gårdar, vilket var typiskt för denna del av landet. Gårdarna och byarna låg samlad i ena änden av årvägen, (gränsen mellan åkergården), för att ha nära till den arbetskrävande åkern.

Åkern brukades i tvåsåde – som är typiskt för Uppland och Södermanland, (SNA, Kulturlandskapet och bebyggelsen, s. 30), vilket innebar att hälften av åkern odlades och den andra hälften trädades ena året, för att sedan brukas tvärt om nästa år. Åkern delades in i olika gårdar, med hägnader för att hålla de betande djuren borta. Norrtil och Södertil hade sin åker i gårdeslag, dvs. man hade inte någon hägnad mellan Norr- och Södertils gårdar, (bilaga 2). På medeltiden var trögårdsgårdar dominerande. Inte i någon av de svenska medeltidslagarna nämns stengårdsgården. Enligt lagarna fanns det hankårdsgårdar i bl.a. Östergötland och troligen även i Mälardalen. På landsbygden i det dåtida Sverige var säkerligen



hankgärdesgården (långgärdesgården), den vanligaste, (Myrdal, J. Odlingslandskap och livsform 1979, s. 102).

Att flätgärdesgården var vanligare i staden talar de fynd för som gjorts i samband med arkeologiska undersökningar i Sigtuna, (0,70 meter höga flätgärdesstaket från 1000-talet).

Kommunikationerna till Sigtuna gick huvudsakligen sjövägen men det har också funnits landvägar som haft stor betydelse för staden under dess äldsta skede.

En av de första som skriver om en överfart över Garnsviken från Sigtuna stad och österut – alltså en föregångare till bron vid färjesundet – är Erik Floderus.

Han säger att den farled som gick mot öster över Garnsviken vidare mot Mälarens utlopp i Östersjön mot Roslagen - i Upplandslagen kallad Tilaesundzbro - med stor sannolikhet är belägen på samma plats som nuvarande *Färjestadsbron*. Den omnämns i Upplandslagen på ett sätt som antyder dess stora betydelse: tillsammans med Stockholmsbro, Örsundsbro och Östensbro (över Sagaån). Och kanske var Tilsundsbro den förnämsta som fanns, inte bara i Uppland utan i hela riket. Broarna skulle nämligen byggas gemensamt av flera hundare, och för dem var större böter än för andra broar, (Upplandslagen).

Gustav Hallström som diskuterat Tilsundsbro's betydelse för det äldsta Sigtuna skriver: '... men jag anser troligt, att här var en ännu äldre överfartsled, dels för att komma vidare till Håbo och dels för att nå fram till Sigtuna, (Floderus, E. 1945, s. 126).

Floderus skriver att han utifrån dessa rader fick uppslaget till att efterforska en dylik led. Han utgår ifrån runstenarna på båda sidor om Garnsviken, en vid torpet Rosendal (U 412) och två på andra sidan Garnsviken vid Norrtil (U 410 och U 411). "Det visade sig att denna förmodan var riktig och att de nämnda runmonumenten markerade en led som måste ha nedlagts redan under äldre medeltid, då Tilsundsbro byggdes", (Floderus, E. 1945, 126). Någon "rest av hålväg" efter vägen ned till den äldre överfart mot Sigtuna som nämns, (Floderus, E., De äldsta Sigtunavägarna och ortnamnet Til, Fornvännen -45), gick inte att se i dagens åkeryta. Det hade också varit omöjligt då en ansevärd jordförflyttning skett nedåt i terrängen under den tid jorden brukats - kanske mer än 1000 år. Jorddjupet i den övre delen var 0,20 meter medan i den nedre delen var det upp till 0,8 meter tjockt. Att rekonstruera en 1000 år gammal vägsträckning endast utifrån den odlade markens kurvatur räcker därför inte riktigt som källmaterial. Däremot skulle det visa sig mer givande att använda både arkeologiska och geomorfologiska fältstudier kombinerat med analys av de storskaliga kartorna för att försöka ange en mer exakt placering av vägen. Den diskussionen tas upp senare i texten.

Runstenar restes ofta utefter färdlederna, där de kunde ses av så många som möjligt. De kan därför ge en ganska bra bild av hur vägarna gick fram vid slutet av vikingatid-tidig medeltid. Med hjälp av runristningarna vid Norrtil (U 410 och 411) och torpet Rosendal (U 412) i St Olofs socken, som ligger på var sida om Garnsviken, har en överfart kunnat beläggas österifrån.

Bara 55 meter väster om runsten U 411, (Raä 75), vars text lyder: »ilturi lät resa stenen efter Sigger, sin fader. Gud hjälpe hans ande« , i slutningen ner mot Garnsviken ligger en stensamling i kanten av en strandvall – tolkat som ett bryggfundament, (Raä 76). Den bildas av en - mot land - jordfylld rektangel med stensatt kant ikring. "Runstenen har markerat den väg som från bryggan förde upp mot land. På den motsatta sida om Garnsviken - den västra - finns ristning U 412, (Raä 68), som sannolikt har tjänstgjort som landningsmärke. Ristningen finns på ett stenblock som ligger i den skogsklädda slutningen ner mot Garnsviken, söder om Viby, och 150 meter öster om torpet Rosendal och 50 meter från Garnsvikens strand och ungefär 1 km NNÖ om landsvägen till Sigtuna. Höjden över havet är 5 meter. Den äldsta utfartsvägen från Sigtuna öster ut har gått ett gott stycke nordligare än den nuvarande landsvägen, texten lyder »Sibe lät rista runorna efter Orökja, sin fader, och Tyre efter sin man«" (Sveriges runinskrifter, Uppland, Ärlinghundra härad sid. 185 ff). En tredje runsten, U 410, står upp på gravfältet Raä 72 och ett tiotal meter från en hypotetisk vägsträckning, (mellan U 410 och U 411, se fig. 3). Stenen kan mycket väl var flyttad

från den forntida vägen upp på gravfältet på grund av uppodling, texten lyder: »Styrbjörn lät resa stenen efter Sigsten, sin fader, Holmstens broder«.

Att bron haft en sådan särställning kan förklaras med att Sigtuna under sen vikingatid och äldre medeltid var en viktig plats. »Sigtuna var kungligt anlagd och en plats dit kungar kom och for. En mycket speciell plats omtalad i sagorna. Det första kristna samhället. En maktpolitisk stödjepunkt med starkt symbolvärde», (Tesch, S. 1998 s. 272).

De kända fornlämningarna inom utredningsområdet utgörs av 5 – (7) gravfält, 6 ensamliggande stensättningar, 1 bro (Tilsunsbro), 1 bryggfundament, 2 runstenar, 1 röse, 2 högar, 2 husgrunder och 1 brunn/källare samt Norrtils och Södertils medeltida(?) bytomter.

Det mest påtagliga av gravfälten (Raä 72), med en intilliggande runsten, (U 410), är beläget på ett impediment på inägorna till Norrtil. De båda runstenar anses vara resta utmed en förhistorisk vägsträckning. Vägsträckningen går tvärs igenom utredningsområdet och slutar med ett bryggfundament i väster, (Raä 76), vid Garnsvikens strand 4,5 meter över havet. En runsten på andra sidan Garnsviken - U 412, (RAÄ 68), vid torpet Rosendal - har ansetts utpeka den vikingatida överfartens anslutning på Sigtunasidan.

De äldsta kända beläggen för Norrtil och Södertil härrör från 1500-talets jordeböcker. De bestod då av 5 hemman. Med största sannolikhet är den ursprungliga bebyggelseenheten Til anlagd redan under förhistorisk tid, vilket de många gravfälten vittnar om, (fig. 3 och bilaga 3).

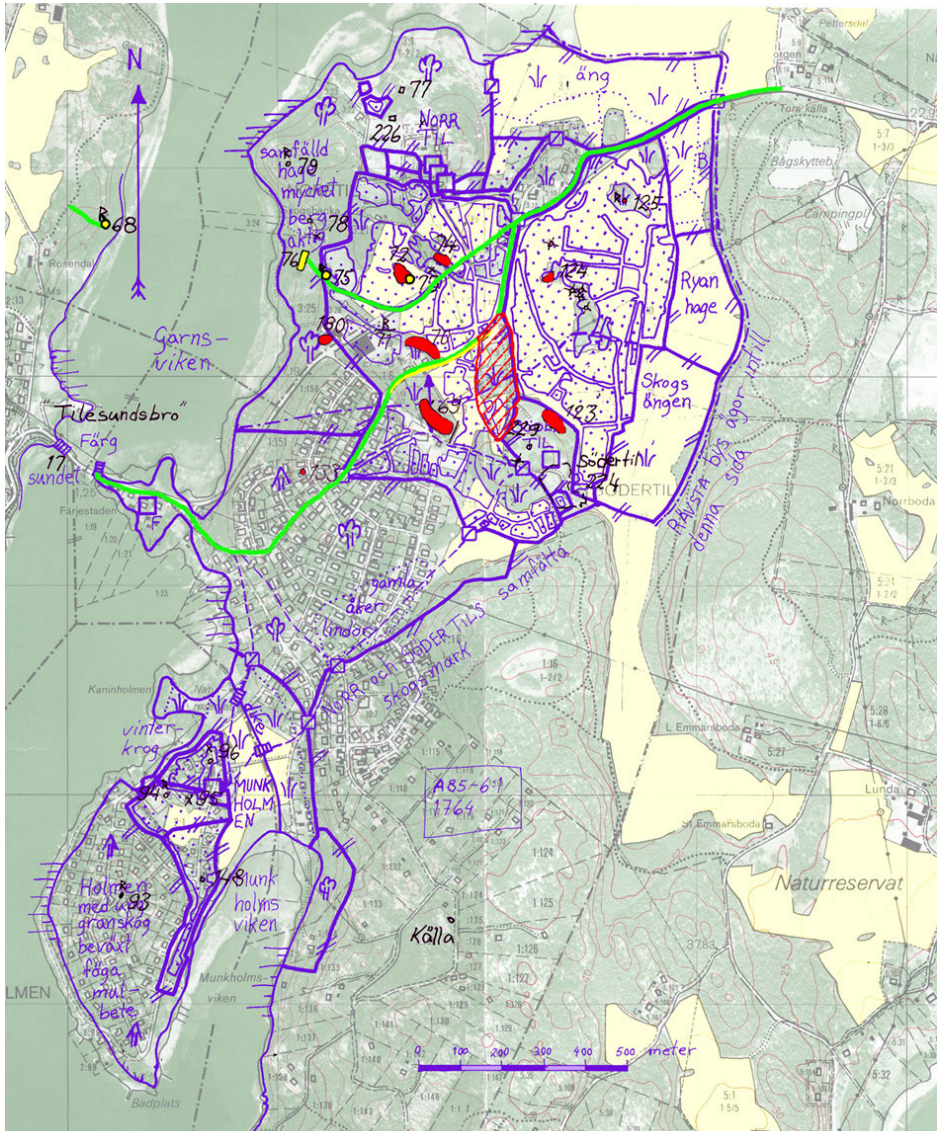









Fig.1, ägofigur 1764, A85-6:1, i Til med det hypotetiska vikingatida boplatsoområdet och de två överfartsvägarna till västra sidan Garnsviken. Grundkarta: Ekonomiska kartbladet 118 21 och 118 22.

-  Hypotetiskt vikingatida boplatsoområde
-  Gravfält
-  Vägsträckning vid vikingatid
-  Runstenar
-  Ropsten/överfart till Sigtunasidan
-  Del av äldre vägsträckning noterad i fornlämningsregistret
-  Ägofigur 1764

### **6:3 Lantmäteriakter**

Två lantmäteriakter över Södertil och Norrtil samt Munkholmen har studerats:

Akt: A85-9:1 är en ägomätningsskarta karterad 1728 i skala 1:4000 och förrättningsman är Jacob Braun. Omfattningen är 9 tunnland 9 ½ kappland åker och äng till 4 lass vinterhö. Kartan redovisar antagligen inte alla byggnader utan bara antal hemman i form av hussymboler. Däremot är hägnaderna markerade, men vissa grindar saknas.

Akt: A85-6:1 är en ägodelningskarta karterad 1764 i skalan 1:4000 och förrättningsman är Jonas Collin. Omfattningen är 47 tunnland 22 kappland åker och 26 tunnland 8 kappland äng samt 80 tunnland 23 kappland haggårde och ängsbackar. Kartan stämmer bra överens med dagens ekonomiska kartblad. Hägnader finns tydligt markerade liksom hussymboler, men vissa grindar saknas.

Ekonomiska kartbladen som täcker området är 118 21 och 118 22  
Tryckår 1981, flygfotograferingsår 1977, rekognosering 1979, respektive  
Tryckår 1982, flygfotograferingsår 1977, rekognosering 1979.

### **6:4 Medeltida diplom 1500-talets jordeböcker**

Ortnamnet Til omnämns första gången 1296 och då i Upplandslagen. Hundaret har ansvar att underhålla ”piaszunzbro, (Tilsundsbro), ...lärer ha legat över inloppet till Garnsviken öster om Sigtuna...

§ 5 Stockholms bro, Örsunds bro Östens bro och Tilsunds bro skola flera hundare bygga. För bondens lott i bron obyggd, böte han tre örar. Ligger en bys lott obyggd böte den tre marker, (Upplandslagen, byabalken XXIII om broar och skador i broar).

”Til” omnämns 1306 i ett testamente av Marsken Torkel Knutsson då han ger jordgods och penningar till kloster och kyrkor. ”För det första, fratribus minoribus, (småbröderna, fransiscanermunkarna på Riddarholmen i Stockholm), hos vilka jag har min grav ger jag mitt gods Til...”, (SD2, 1306 9/ 2).

År 1311 omnämns ”Laurencius de Thil” han är då vittne till Kristina på Steninge åt biskop Israel i Westerås. Bonden på ”Til” heter alltså Lars i början av 1300-talet, (SD3 1311 17/ 10).

Vid slutet av 1400-talet omnämns ”Pedher Swenson i Kiil, (”Til”), sancte Olofs socken vid Sigtuna zaker (skyldig) wwiij (24) mark”, (Stockholms tänkebok).

I jordeboken kan man läsa att byn Norrtil och gården Södertil har bytt jordnatur ett flertal gånger sedan de först dyker upp här. Två hemman finns upptagna i Norrtil. Det ena börjar som kyrkojord före 1535 och slutar som skattejord. Den andra enheten börjar som frälsejord före 1535 och slutar som skattejord.

Byn Södertil förekommer 1542 som kyrkojord och är en kort tid öde, (1600), och slutar som kronojord.

Enheten Munkholmen förekommer från 1550 och är från början kronoutjord och slutar som skatteutjord hela tiden under Södertil. Norrtil är vid tiden för de historiska kartorna, (1728 respektive 1764), kronojord. Och Södertil samt Munkholmen är frälsejord vid samma tid, (fig. 2). Att Norrtil skulle ha varit kronojord vid den här tiden stämmer inte riktigt med det som kan läsas i kartorna, (tas upp i kapitlet Kameralutveckling kapitel 6:5:1).

Norrtil 1		Norrtil 2		Södertil		Munkholmen	
Skatte	1825-1871	Skatte	1825-1871	Frälse	1605-1871	Skatte, utjord	1825-1871
Krono	1715-1825	Krono	1605-1825	Krono	1600-1605	Krono, utjord	1777-1825
Kyrko	1686-1715	Frälse	1567-1605	Öde	1579-1600	Frälse, utjord	1726-1777
Krono	1680-1686	Krono	1553-1567	Kyrko	1542-1579	Krono, utjord	1715-1726
Kyrko	1579-1680	Frälse	1542-1553	Landbo	1535	Kyrko, utjord	1567-1715
Krono	1579	överkorsat i jordeboken	1542			Kyrko, 3 små tegar	1553-1567
Kyrko	1542-1579	Landbo	1535			Kyrko, 3 ängsvretar	1551-1553
Landbo	1535					3 små ängsvretar	1550-1551
						ej uppfört i jordeboken	1549

Fig. 4. Ägonatur för Norrtil, Södertil samt Munkholmen enligt jordeboken.

## 6:5 Bebyggelseutveckling

### 6:5:1 Kameral utveckling

Södertil 1728 är ett frälsehemman med en åbo 1 ½ mantal (1691) förmedlat till ½ mantal, (Almquist, J., Frälsegodsen i Sverige, 1931 sid. 854 f). Bebyggelsen är en samlad gård. Norrtil 1764 är ett frälsehemman, en samlad by, på 1 ½ mantal, Södertil är ett frälsehemman på 1 mantal, förmedlat till ½ eller 3/8 mantal. Och Munkholmen 2 öresland utjord. På Norrtil brukar 3 åbor ½ mantal var, (bilaga 6 och 7).

### 6:5:2 Övrig bebyggelse och bisysslor

På Munkholmsängen låg enligt 1728 års karta en vinterkrog, benämnd ”Krogen”, (se bilaga 1). Där finns inte några noteringar om uppodlad jord, varken i text eller på karta. På 1764 års karta har enheten fått namnet Munkholmen och har både åker och ängsmark. Munkholmen fungerade fortfarande som vinterkrog, ”...emedan här är god tillgång på gödsel, som kan samlas om vintern, efter vid Munkholmen ständigt är vinterkrog, vart av även kan tillflyta Munkholms innehavare någon förmån om icke ostadig vinter infaller som göra isarna obrukbara”. Av texten, (notarum explicatio), och kartans stora noggrannhet, (A85-6:1), kan man inte dra någon annan slutsats än att krogen legat på själva gårdstomten och inte nere vid stranden. ”Fiske har både Munkholmen och Söder Til uti den till ägorne stötande sjön Mälaren.”, (Lantmäteriakt A85-6:1, Notarum Explicatio). Munkholmen var alltså en rastplats för de som om vintern reste över isarna på Mälaren, t.ex. sträckan Stockholm - Uppsala. Här står också att Munkholmen är utjord till Södertil, vilket tyder på att den tidigare har varit en självständig enhet som senare blivit ödejord.

Angående Norrtils bisysslor kan nämnas fisket: ”till denna by är en *fiskevik*, Garnsviken kallad, som stöter till Mälaren uti vilken finnes braxen, gädda, gös, och ... men som åborna har föga tid med fiske, så har de och ringa redskap, och det som mer är knappt någon båt eller ökstock”, (Lantmäteriakt A85-6:1, Notarum Explicatio, bilaga 7).

## 7. Utförande av utredning och fältundersökning samt resultat

Utredningen startade med en genomgång av tidigare undersökningar som gjorts i området och dess närhet. Därefter gjordes en genomgång av de lantmäteriakter på lantmäteriverkets forskningsarkiv i Gävle (LMV) som fanns över området och uppgifter om ortnamn hämtades

från språk och folkminnesinstitutet i (SOFI). En specialinventering utfördes också för att hitta möjliga bebyggelselägen.

Fältundersökningarna utfördes enligt undersökningsplanen genom maskinavbaning i sökschakt och dokumentation genom fotografering, inmätning samt fältritning. Fynd som hittades togs tillvara med notering om fyndplats.

Resultatet av undersökningarna var ett fåtal fynd i form av keramik (1 st. A-gods och några yngre BII-gods) några järnföremål, två härdar och eventuellt en brandgrav, en forntida väg(?) samt en möjlig fossil odlingsyta (där ett stort antal fosfatprov togs), (se bilaga 4).

De stensträngar som nämns i fornlämningsbeskrivningen (bilaga 3) kan dels hänföras till ”åkeravslut som känns igen på grus och småsten i den nedre delen av en sluttande åker”, (Fredrik Engman, Kulturgeograf på Sörmlands länsmuseum) och dels vallar mellan åkertegar som med hjälp av de storskaliga kartorna har kunnat identifieras. En markering av ”gammal väg” vid RAÄ 70 sammanfaller med landsvägen mot Stockholm på 1700-talet, men skulle kunna ha sitt ursprung åtminstone ner i vikingatid. Det stora antalet gravfält som bildar en cirkel kring den södra ängen, i änden av årvägen mellan gårderna, talar för en större samlad enhet under sen vikingatid - tidig medeltid och inte två byar, (bilaga 2-5).

## ***8. Beskrivning av de fem objektområdena enligt fig. 1: objektbeskrivning med syfte, topografi, resultat och datering.***

Som tidigare nämnts, utfördes på området Björkbacka flera undersökningar fördelade på 5 objekt, totalt omfattande ett 20-tal olika schakt, under perioden 2000-2001 (fig. 1 och 5). Här nedan följer en beskrivning av miljön i områdena samt resultat och datering. Alla undersökningar genomfördes med grävmaskin och traditionell arkeologisk dokumentation och fyndsamling.

### **Objekt 1**

#### **Syfte:**

att utröna placeringen av en forntida vägsträckning samt söka boplatsspår.

#### **Topografi och miljö:**

Området bestod till största delen av åkermark med ett mindre gravfält samt en runsten i norr (Räa 74). En hypotetisk vikingatida vägsträckning (behandlad i Fornvännen 1945 av E. Floderus) har antagits gå genom områdets centrala delar för att i väster ansluta till ytterligare en runsten (RAÄ 75). Väster om runstenen finns ett bryggfundament från yngsta järnåldern (RAÄ 76). Båda dess ligger utanför objektområde 1.

Den arkeologiska undersökningen genomfördes genom att ta upp sökschakt jämnt fördelade över området, totalt ca 1350 meter, för att söka efter den forntida vägsträckningen, samt boplatsspår.

#### **Resultat:**

**1a.** En låg moränrygg hittades vid den arkeologiska undersökningen vilken sammanfaller helt med en vall mellan två åkerytor som återfinns på 1764 års karta över Norrtil. Detta kan vara den väg som Erik Floderus skriver om i ”De äldsta Sigtunavägarna och ortnamnet Til”, 1945. Hans hypotetiska vägsträckning är en rät linje mellan runstenarna U 410 och U 411, men i och med denna undersökning har placeringen av vägen kunnat bli mer exakt. Den bör ha varit i bruk under senare vikingatid- tidig medeltid (se bilaga 8).

**1b.** En grop med kol och sot, kanske en härd, 1,10 m i diameter, hittades under ploggången och hade riktigt med skörbränd sten i fyllningen. Här hittades ett mindre rörben, troligen från djur (se bilaga 9).

1c. En grund grop med sot, 0,53 m i diameter, låg bara några meter SV om gravfältet Raä 72. Anläggningen var skadad i sin övre del eftersom jordtäcknet här bara var 20 cm tjockt (se bilaga 9).

Datering av härdarna kan ligga i yngre järnålder med tanke på höjd över havet och förhållandet till plogsulan.

**Provtagningar:**

<sup>14</sup>C-prov togs i båda anläggningarna

## Objekt 2

**Syfte:**

att utföra en kontroll av ett möjligt boplatsläge.

**Topografi och miljö:**

Området låg i västligaste delen av Norrtils åkermark, norr om runsten U 411, gränsande mot skogsmark i norr.

Längden på de upptagna schakten var ca 70 meter.

**Resultat:**

2a. Grop, 0,3 meter bred och 0,15 meter djupt med 4 brända ben och 3 bitar keramik av förhistorisk karaktär.

2b. Stolphål med mycket kol och bränd lera, (ingår egentligen i objekt 1).

14. Öst-västligt åkeravslut med mycket småsten <5 cm och en terrasskant.

**Datering:**

yngre järnålder-1800-tal utifrån det historiska kartmaterialet och fynden.

## Objekt 3

**Syfte:**

undersökning av en möjlig boplatssyta, alternativt en äldre odlingsyta.

**Topografi och miljö**

Backe och äldre odlingsyta enligt den storskaliga kartan. Idag halvöppen torräng.

Längden på de upptagna schakten var ca 50 meter.

**Resultat:**

3. Öst-västligt åkeravslut med mycket småsten i den nedre delen av schaktet. Fynd: spik, tegel och keramik typ BIIy.

4. Åkeravslut som sammanfaller med åkergräns på den storskaliga kartan från 1764. Typiskt sluttande åker med grus och småsten i den nedre delen.

5. Fortsättning på moränrygg åt öster från schakt 3.

8. Terrasskant 0,5 meter hög. Åkerytan norr om terrassen tolkas som att den brukats med åder på grund av att det inte finns någon slutfåra. Förhållandet mellan markens lutning och den kraftiga terrassen kan tyda på en mycket lång brukningstid, (Fredrik Engman, kulturgeograf på Sörmlands länsmuseum).

**Datering:**

medeltid-1800-tal daterat utifrån det historiska kartmaterialet och fynden.

#### **Objekt 4**

##### **Syfte:**

att utföra en undersökning av Norrtils medeltida bytomts sydöstra kant.

##### **Topografi och miljö:**

Backe med torräng och större stenar. En mindre grusväg går genom området. Längden på de upptagna schakten var ca 50 meter.

##### **Resultat:**

Anläggningar och fynd i schakt:

6. I ploggången, fynd av tegel

7. I ploggången, fynd: hästsko, rasp och yngre rödgods, (BIIy).

9. Fortsättning på ”vallen” från schakt 11.

10. Fortsättning på ”vallen” från schakt 11.

11. Stenvall i öst-västlig riktning, stenstorlek: 5-50 cm, sammanfaller med vall mellan två åkertegar på 1764 års ägodelningskarta. Vallen ligger endast ett tiotal meter från Norrtils bytomt på 1700-talet.

13. Täckdike i öst-västlig riktning, 20 meter långt, recent. Och en terrasskant med 0,1-0,3 meter stora stenar. På grund av jordförflyttning är jorddjupet 0,2 meter djupt i den övre delen och 0,5 meter djupt i den nedre delen.

##### **Datering:**

medeltid-1800-tal utifrån det historiska kartmaterialet och fynden.

#### **Objekt 5**

##### **Syfte:**

att utföra en undersökning av en möjlig husterrass från yngre järnålder

##### **Topografi och miljö:**

Området låg i tät snårskog ner mot 5-meterskurvan (5 m.ö.h.). Det var till största delen täckt av stora stenar.

Storleken på schaktet var ca 250 m<sup>2</sup>

##### **Resultat:**

12. En stor moränrygg, liknande en De Geermorän – av vilka det finns flera likartade formationer i området. I sin västra del helt bemängd med stora stenar i ytan, 0,3-1,1 meter stora, och i sin östra del helt plan och stenfri. Den kan vara en del av en äldre åkeryta, (se bilaga 10), (muntligt, Ola Kyhlberg, professor vid Arkeologiska institutionen i Uppsala). Den ligger endast ett tiotal meter väster om ett område som varit åker i historisk tid.

**Datering:** utifrån den storskaliga kartmaterialet kan man se att området troligen inte har fungerat som åker under medeltid. Den period som i så fall kan vara en möjlig tid för ett brukande är yngre järnålder.

##### **Provtagningar:**

I gränsen mot det område som var stenigt är ett <sup>14</sup>C-prov taget.



Under vikingatid, då avståndet mellan bryggfundamentet (Raä 76) på Tillandet och runstenen U 412, (Raä 68) på Sigtunasidan var drygt 400 meter, var det helt orimligt att här funnits en bro, utan trafiken måste ha skötts med hjälp av en färja. Avståndet mellan 5-meterskurvorna söder ut vid Färjesundet var vid den här tiden ytterligare 100 meter längre, (500 meter). Att här någonsin funnits en riktig bro är inte troligt då man fortfarande på de storskaliga kartorna från 1700 –och 1800-talet omnämner platsen som Färjesundet och att det dessutom finns två bryggor utritade. Vad man däremot skulle kunna anta är att den norra överfarten från Norrtil existerat under hela yngre järnåldern och att överfarten vid Färjesundet tillkommit under slutet av 900-talet, samtidigt med att Sigtuna börjar ta form. Det här antagandet bygger på att de två överfarterna har använts parallellt under en viss tid - förslagsvis så länge Sigtuna var en stad av betydelse, under tidig medeltid. Från den norra överfarten - som anslöts från öster av vägen längs runstenarna U410 och U 411 - har man kommit över Garnsviken och landat strax norr om Sigtuna för att sedan ta sig väster ut förbi staden alternativt norr ut mot Venngarn och vidare mot Uppsala. Den södra överfarten har lett rakt in i staden. Vägarna har, om detta antagande stämmer, haft olika funktion. När man tittar närmare på placeringarna av bytomterna Norrtil och Södertil ser man att dessa inte ligger enligt det stereotypa mönstret i tvåsadesbygden – d.v.s. i ena änden av årvägen - som bytomter brukar göra, utan istället något förskjutna åt väster respektive öster, (Kulturlandskapet och bebyggelsen, s. 30). På de här platserna (i ändarna av årvägen) finns i stället två ängar som precis motsvarar en normal bytomt – både till storlek och till form. Läger man till detta den figur som gravfälten från yngre järnåldern formar – en halvcirkel från sydöst till väst – så skärs den av årvägen, där även den södra ängen ligger och vägen som leder ner mot Tilsundsbro går längs dess nordvästra sida, (fig. 3). Det här området, som får betecknas som ”ett mycket hett” bebyggelseläge för en by -eller gårdstomt från yngre järnåldern, är idag till en del bebyggt och har inga rapporterade fynd eller fornlämningar, dock några stolphål och härdar.

### ***9. Slutsats och sammanfattande karaktäristik av området***

Det visade sig vara svårt att endast med hjälp av de storskaliga kartorna säga något om funktioner i landskapet som var äldre än själva kartan. Däremot gick det att komma mycket längre genom att kombinera olika källmaterial så som:

Arkeologiskt källmaterial; Fornlämningsinventeringen: runstenar, gränsrösen, gravfält, gårdspplatser och stensträngar och resultat från arkeologiskt undersökta lämningar.

Historiskt källmaterial; storskaliga kartor, skriftliga bebyggelsekällor: Upplandslagen, Jordeboken, Svenskt Diplomatarium.

Geomorfologi; i landskapet (observationer i fält) samt jordartskartan (Ae-serien), geologiska kartbladet (Aa-serien), SNA, berg och jord.

De stensträngar som nämns i fornlämningsbeskrivningen (bilaga 3) går att hänföra till åkeravslut och vallar mellan åkertegar med hjälp av de storskaliga kartorna vilket givit en bättre utgångspunkt vid tolkningen av arkeologiska grävresultat. En markering av ”gammal väg” i fornlämningsinventeringen, vid RAÄ 70, sammanfaller med landsvägen mot Stockholm och är med stor sannolikhet förhistorisk. Ett flertal åkeravslut och en bit av en hägnad samt en del av en äldre odlingsyta - som ligger utanför inägan på den storskaliga kartan - har kunnat identifieras med hjälp av grävresultat och studier av kartor, storskaliga samt geologiska (objekt 5, se fig. 1 och bilaga 3 och 4)

Ett så kallat ”mycket hett läge” för en vikingatida gårds –eller bytomt har kunnat lokaliseras på den södra ängen – vid Södertil - som sammanfaller med årvägen och den cirkel som bildas av de vikingatida gravfälten, (fig. 3 och 5).

Antalet gravfält (5-7 st.) och den till synes samlade bilden av dessa talar för en större enhet, under sen vikingatid - tidig medeltid, intill en mycket viktig vattenväg mellan Östersjön via Sigtuna till Uppsala samt korsad av en landsväg och en anslutande bro med riksstatus - Tilsundsbro.

Runstenarna och intilliggande bryggfundament indikerar tydligt en forntida väg och färjebro – s.k. ropsten, Raä 76 – som med hjälp av arkeologiska undersökningar och geomorfologiska studier kunnat beläggas mer exakt än förut. Att detta skulle vara sträckningen för den hypotetiska vägen bygger på antagandet att man söker sig till mark att gå på som är så torr som möjligt och att en allmän väg inte går rakt över en åker, äng eller hage utan i gränsen däremellan. Ett förhållande som styrker det antagandet är att den antagna vägsträckningen följer samma linje som gränsen mellan två åkertegar och sammanfaller exakt med en moränrygg, (en mindre De Geermorän), funnen vid arkeologisk undersökning, (fig. 5 och bilaga 3 och 4), (*SGU, Ae-serien, jordartskartans Uppsala SV, beskrivning*). Troligen har både den norra vägen, med färjeläget och ropstenen och den södra vägen, med färjestället vid Tilsund existerat parallellt under Sigtunas storhetstid 980 - ca 1300. Att här legat en vikingatida gård - enligt ägofiguren och gravfältens placering - intill vägen som går ner mot överfarten, stödjer antagandet att de båda broarna existerat och varit i bruk samtidigt, men med olika syften. Den norra vägen användes då till att ta sig över på Sigtunasidan och vidare väster eller norr ut - utan att gå in i staden - och den södra vägen skulle ha fungerat som direktväg in i staden - en funktionsuppdelning, (fig. 3 och 5).

### **Resultat, arkeologisk undersökning av objekt 1-5.**

#### **Objekt 1:**

En mer exakt placering av en tidigare antagen vägsträckning mellan två runstenar från vikingatid-medeltid kunde fastställas. Dessutom hittades två härdar, en norr om vägen intill ett mindre gravfält, och en söder om vägen.

#### **Objekt 2:**

Ett åkeravslut och en terrasskant som går att relatera till den storskaliga kartan från 1764 (A85-6:1), en grop med 4 brända ben och 3 bitar keramik av järnålderskaraktär och ett stolphål med mycket kol och bränd lera.

#### **Objekt 3:**

Två åkeravslut och en terrasskant som går att relatera till den storskaliga kartan från 1764, (A85-6:1).

#### **Objekt 4:**

en vall mellan två tegar (åkerren), som går att relatera till den storskaliga kartan från 1764, (A85-6:1) intill Norrtills bytomts sydöstra kant, samt ett recent täckdike.

#### **Objekt 5:**

Troligen en del av en fossil odlingsyta från yngre järnåldern. Den ligger bara ett tiotal meter väster om ett område som varit åker i historisk tid.

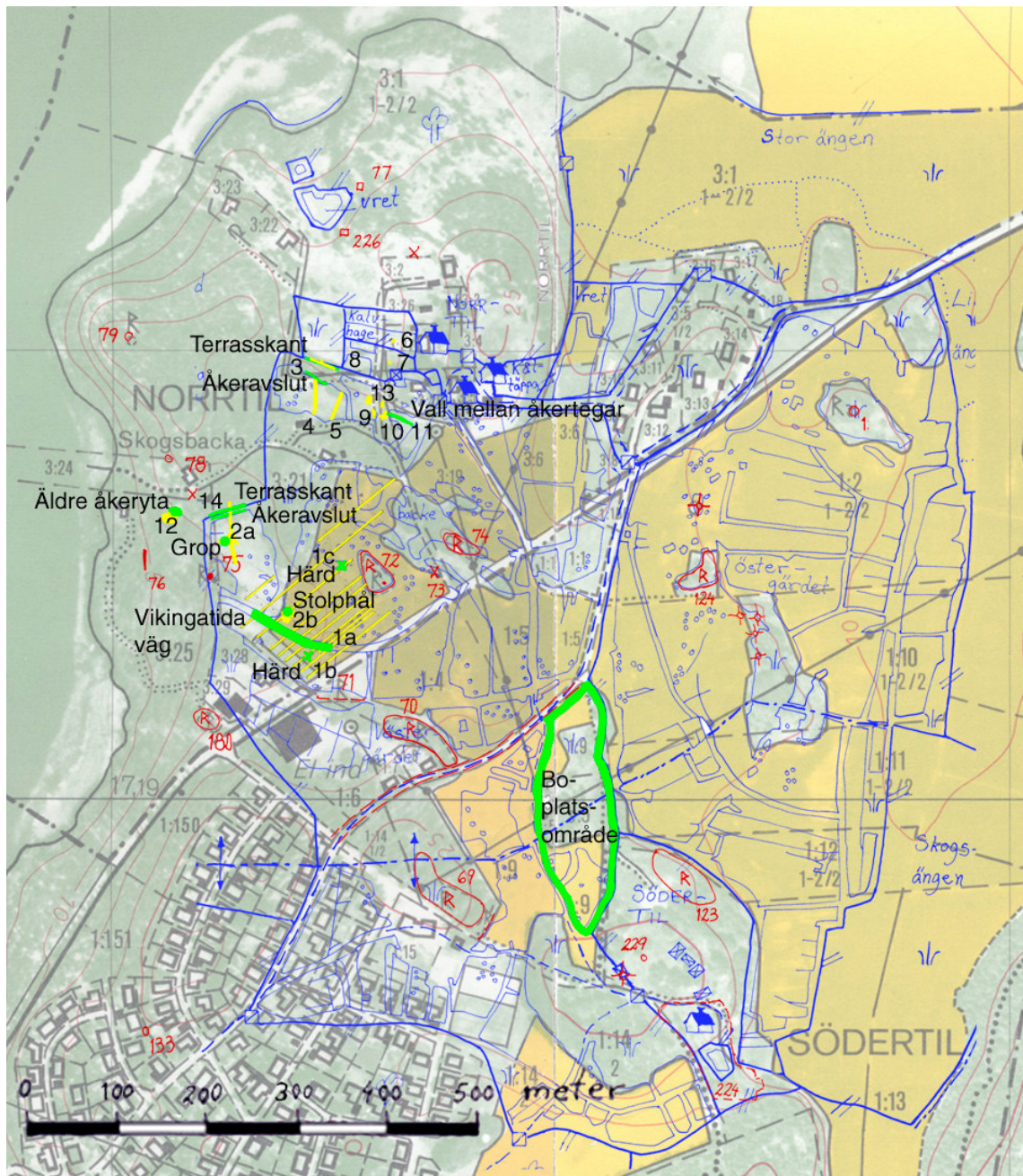


Fig. 5, Schaktöversikt med tolkningar av de arkeologiska resultaten och den agrarhistoriska analysen, (se bilaga 5), samt fasta fornlämningar och ägofigur från 1764 akt: A85-6:1, LMV. Ekonomiska kartbladen 118 21 och 118 22 ligger som grundkarta.

-  Tolkning
-  Arkeologiska schakt
-  Fornlämningar
-  Ägofigur, 1764

## 10. Rekommendationer

När det gäller retrogressiva studier enbart utifrån de storskaliga kartorna finns en viss samvariation mellan framförallt ”backar” – små impediment – men även äng i åkergården och gårdsplatser med fornlämningar så som gravfält. Vallar mellan åkertegar skulle också kunna ses som nyckelobjekt och användas för att leta äldre funktioner i landskapet.

Men som tidigare nämnts räcker det inte riktigt med att bara använda arkeologiska resultat utan man bör kombinera dessa med historiska storskaliga kartorna samt historiskt och geologiskt källmaterial - som i detta fall visade sig ge möjlighet att komma mycket längre i tolkningen

Vid kontroll i fält av det som benämns som ”det mycket heta läget”, den förmodade vikingatida gårdsplatsen (enligt tolkningen utifrån de historiska storskaliga kartorna och fornlämningsinventeringen), fanns bara små fragment kvar av gårdsplatsen. Dels inne på en gård bland hyreshusen i söder och dels på en lekplats intill ett dagis samt norr därom på en grillplats vid det senast bebyggda området. På denna plats gjordes 1998 en arkeologisk undersökning, (Södertil 1:193-4), där slutsatsen löd: ”det samlade intrycket blev snarare att platsen bar spår av temporär utomhusaktivitet (camp sites) än av en långvarig bopplats. Vid den undersökningen hittades 26 anläggningar, därav var tio härdar eller eldstäder och en kokgrop, de övriga 15 var bruna mörkfärgningar. Inga daterande fynd hittades, men det togs kolprov från alla härdar, eldstäder samt kokgropen”, (Johan Westerlund, ”Rapport”-Södertil, 1998 sid 1).

Inga <sup>14</sup>C-analyser är gjorda men skulle troligen kunna ge värdefull information angående dateringen av gårdsplatsen, speciellt om dateringen kan föras ner till vikingatid, vilket mycket tyder på. Kolproven förvaras på Sigtuna Museum.

Vid en arkeologisk undersökning inför berggrundsundersökning för bostadsbyggandet framkom att flertalet schakt var störda sedan tidigare då det låg en telecentral på området samt ett par mindre grusvägar. I övrigt framkom tio stolphål(?) plus en stor härd samt ett par mindre och några årderspår.

De arkeologiska undersökningarna, från 1997 och 1998, ligger i boplatsoområdets norra del medan en bebyggelse från 1970-tal täcker det södra området, där man kan misstänka att stora delar av bopplatsen gått förlorad vid exploateringen, (Pettersson, M. 2001, Norrtill och Södertill samt Munkholmen, uppsats i agrarhistorisk landskapsanalys, SLU). Vid eventuell framtida exploatering krävs även här extra försiktighet då rester av bopplatsen kan finnas kvar.

Den norra ängen i änden av årvägen där de två vägarna delar sig, den ena mot Sigtuna den andra mot Venngarn och Håbo, har ingen bra förklaring. Kanske är det läget för en ännu äldre bebyggelse. Äldre järnålder finns representerat i området i form av rösen. Vid eventuell framtida exploatering av området krävs stor försiktighet då någon form av järnåldersbebyggelse kan finnas här.

Slutundersökningen av objekt 1-5 om resultaten av denna innebär att Björkbacka området kan bebyggas enligt plan. De fem fornlämningarna som finns i området ligger alla enligt detaljplanen inom naturområde.

Vid ett samrådsmöte 2002-06-26 avseende fornlämning inom Björkbacka, Sigtuna kommun träffades överenskommelse om följande åtgärd. Närvarande vid mötet var Sten Tesch (Sigtuna Museum), Håkan Qvarnström och Ulf Åstrand (A5 Arkitekter & Ingenjörer AB).

Avverkningar och röjning utförs under hösten 2002, vilket tydliggör fornlämningarna generellt. Stubbar och mark omkring fornlämningarna bryts ej upp.

Vid fornlämningarna 75 och 76 röjs för ett siktområde mot andra sidan av Garnsviken.

Sigtuna Museum erbjuder sig, att till fast pris av exploatören utforma, tillverka och applicera informationstavlor om fornlämningarna inom området.

Under byggtiden kan byggstängsel erfordras omkring naturområdet vid fornlämningarna 75 och 76. Före avverkning eller andra åtgärder omkring fornlämningarna kallar Sten Tesch till genomgång på plats under hösten 2002. På grund av försenad byggstart har dessa åtgärder ännu inte utförts.

Fynd, foton och fältritningar samt renritningar och anläggningsbeskrivningar förvaras på Sigtuna Museum.

## 11. Källor och litteratur

### Otryckta källor:

Gävle, Lantmäteriverkets forskningsarkiv: A85-6:1

Gävle, Lantmäteriverkets forskningsarkiv: A85-9:1

Upplandslagen, Jordeboken, Svenskt Diplomatarium, SOFI (språk och folkminnesinstitutet).

### Muntliga källor:

Johan Runer, SMUV

Ola Kyhlberg, professor, Arkeologiska institutionen, Uppsala Universitet.

Fredrik Engman, Kulturgeograf på Sörmlands länsmuseum.

Clas Tollin, lektor SLU, avdelningen agrarhistoria.

### Litteratur:

Almquist J., Frälsegods i Sverige, 1931.

Bratt, P., Källman, R., Kulturminnesvårdprogram för Sigtuna Kommun 1988.

Floderus, E., De äldsta Sigtunavägarna och ortnamnet Til, Fornvännen -45.

Geologiska kartbladet Aa-ser. Uppsala SV, skala 1:50 000

Geologiska kartbladet, Jordartskartan Ae-ser. Uppsala SV, skala 1:50 000

Hellberg L., Uppsala Nya Tidning 28/ 2 1984

Holmbäck, Å., Wessén, E., svenska landskapslagar tolkade och förklarade -33.

Myrdal, J. Odlingslandskap och livsform 1979.

Nisbel Sandman, E. Gräslund Berg, E. 1995, utredningsrapport 1995:22.

Rosenberg C. M. Geografiskt statistiskt handlexikon öfer Sverige, Stockholm, 1883.

Sahlgren, UNT J, 1938.

SD2, 1306 9/ 2.

SD3 1311 17/ 10.

SNA, Sveriges Nationalatlas, berg och jord.

SNA, Sveriges Nationalatlas, kulturlandskapet och bebyggelsen.

Stockholms tänkeböcker 1474-1483.

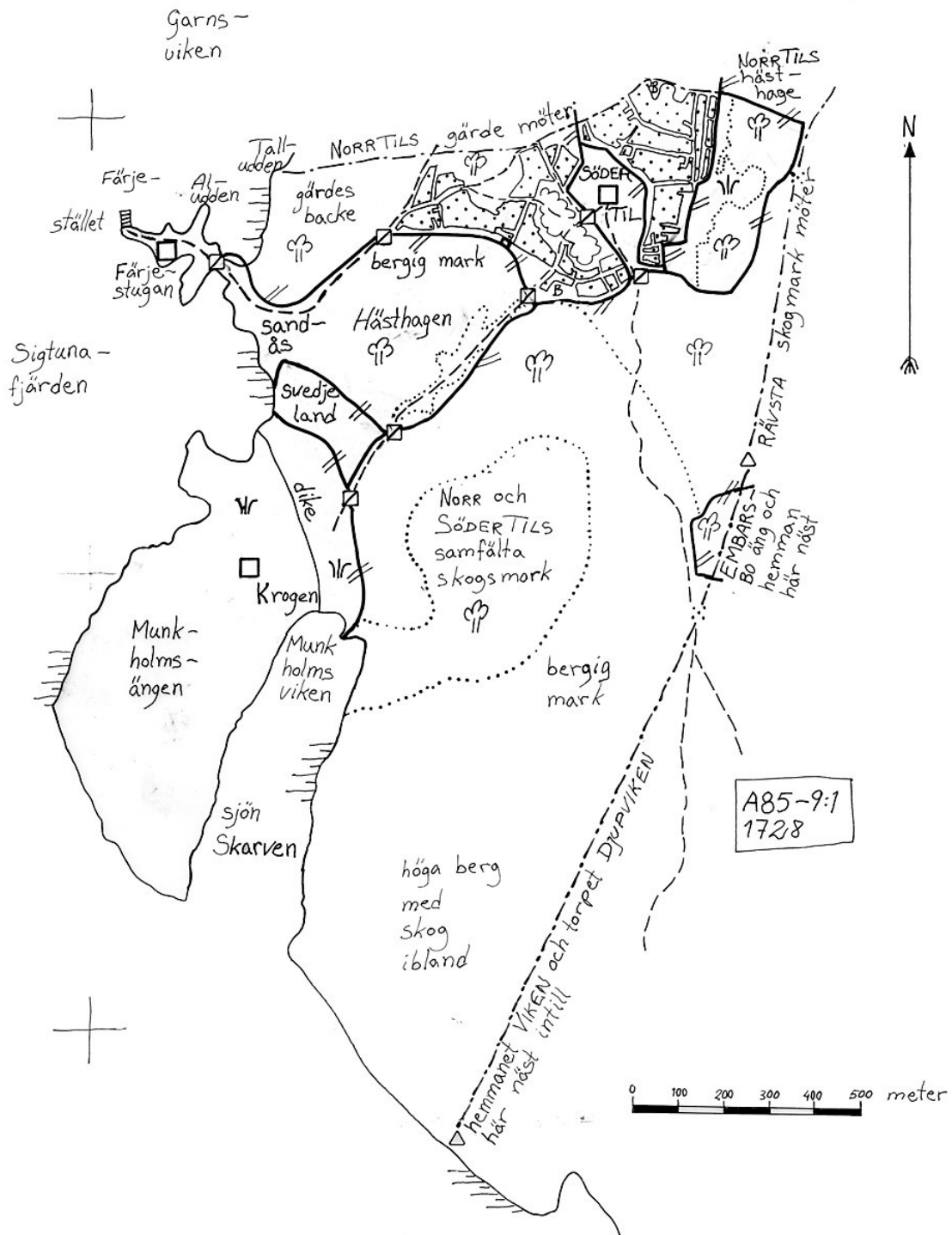
Styffe C. G., Scandinavien under unionstiden, not 5.

Sveriges runinskrifter, Uppland, Ärlinghundra härad.

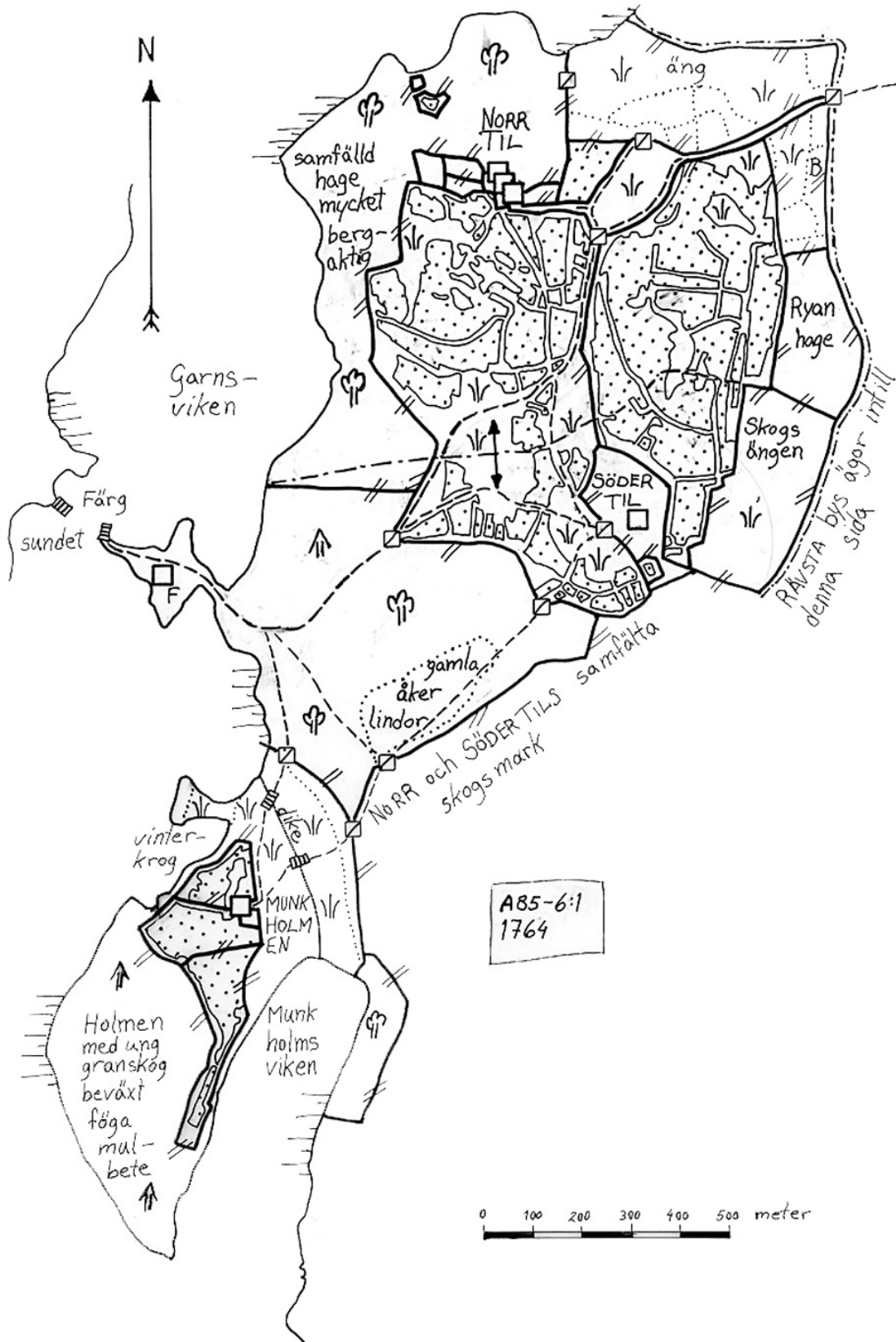
Tech S., Forntid i ny dager; Sigtuna – rikets första stad, Stockholm, 1998.

Upplandslagen, byabalken XXIII om broar och skador i broar, 1296.

## 12. Bilagor



Rektifierad karta över Södertil samt Munkholmen 1728, bilaga 1.



Rektifierad karta med Norrtil och Södertil samt Munkholmen 1764, bilaga 2.

### Fornlämningsbeskrivning, bilaga 3.

RAÄ-nummer, Sankt Olofs socken, Up.

17. Gammal broplats "Tilsundsbro", (Å. Holmbäck, E. Wessén, -33. E. Floderus -45)

68. Runsten U 412.

69. Gravfält: 1 hög, 19 stensättningar yjää, stensträng 4 meter N-S. *Åkeravslut, 1728*

70. Gravfält: 1 rektangulär och 19 runda stensättningar, gammal väg. *Gammal landsväg mot Stockholm.*

71. Stensträng 40 meter lång. *Åkeravslut. 1764.*

72. Runsten U 410, Gravfält: 2 rund och 4 kvadratiske stensättningar.

73. Stenblockblock 0,75x0,65 meter i blockrik mark.

74. Gravfält: 1 rest sten och 4 runda stensättningar.

75. Runsten exponerar åt söder, U 411.

76. Bryggfundament enligt E. Floderus, delvis naturlig.

77. Sentida husgrund med tegel 5x5 meter.

78. Rektangulär stensättning.

79. Rund stensättning 12 meter i diameter med kantkedja och mittgrop, kallad av ortsbefolkningen "fornborgen Blå Häll. Uppgifter om en flottbro finns också. Om den legat här eller väster om Raä 79 är oklart. *Syftar säkert på Tilsundsbro, (Raä 17).*

93. Röse med kantkedja, 10-12 meter i diameter.

94. Hög, rund, 7-8 meter i diameter.

95. Borttagen lämning.

96. 2 runda stensättningar och ett odlingsröse

123. Gravfält med 7 stensättningar, något osäkert.

124. Gravfält med 5 stensättningar, något osäkert.

125. Stensättning 9 meter i diameter, kan också vara odlingsröse.

133. Trekantig stensättning.

148. Hög 15x17 meter i Ö-V med avlång mittgrop, något osäker.

180. Gravfält: 5 runda stensättningar, yngre järnålder.

224. Södertils mangårdsbyggnad, förstörd i brand.

226. Bebyggelselämning. Enligt uppgift, av orsbo i Norrtälje 1974, det skall ha funnits en smedja här plus ytterligare en 50 meter ÖÖ därom.

229. Stensatt grop på moränplåtå, 4 meter i diameter och 1,25 meter djup, stensködd kant.

*Eftersom den ligger mitt på gårdsplanen vid Södertälje skulle det kunna vara en källare till en byggnad eller en brunn, (se fig. 5).*

*Kursiverad text är egna tolkningar utifrån kartmaterialet samt fältstudier.*



#### **Resultat från arkeologiska schakt från för- och slutundersökningar, bilaga 4.**

**1a.** En låg moränrygg som sammanfaller helt med en vall mellan två åkerytor på 1764 års karta över Norrtil. Detta kan vara den väg som Erik Floderus skriver om i De äldsta Sigtunavägarna och ortnamnet Til, 1945. Hans hypotetiska vägsträckning är en rät linje mellan runstenarna U 410 och U 411, (undersökt av Mats Petterson, SMUV).

**1b.** En grop med kol och sot, kanske en härd, 1,10 m i diameter hittad under ploggången som hade riktigt med skörbränd sten i fyllningen, <sup>14</sup>C-prov taget. Ritning och foto finns.

**1c.** En grund grop med sot, 0,53 m i diameter, den låg bara några meter SV om gravfältet Raä 72, <sup>14</sup>C-prov taget. Anläggningen var skadad i sin övre del efter som jordtäcket här bara var 20 cm tjockt.

**2a.** Grop, 0,3 meter bred och 0,15 meter djupt med 4 brända ben och 3 bitar keramik av förhistorisk karaktär.

**2b.** Stolphål med mycket kol och bränd lera.

**3.** Öst-västligt åkeravslut med mycket småsten i den nedre delen av schaktet. Fynd: spik, tegel och BIIy, (muntligt enligt Johan Runer, antikvarie på Sigtuna museer).

**4.** Åkeravslut som sammanfaller med åkergräns på den storskaliga kartan från 1764. Typiskt sluttande åker med grus och småsten i den nedre delen.

**5.** Fortsättning på moränrygg åt öster från schakt 3.

**6.** I ploggången, fynd av tegel

**7.** I ploggången, fynd: hästsko, rasp och yngre rödgods, (BIIy).

**8.** Terrasskant 0,5 meter hög, (muntligt enligt Johan Runer, antikvarie på Sigtuna museum).. Åkerytan norr om terrassen tolkas som att den brukats med årder på grund av att det inte finns någon slutfåra. Förhållandet mellan markens lutning och den kraftiga terrassen kan tyda på en mycket lång brukningstid, (Fredrik Engman, kulturgeograf på Sörmlands länsmuseum).

**9.** Fortsättning på ”vallen” från schakt 11.

**10.** Fortsättning på ”vallen” från schakt 11.

**11.** Stenvall i öst-västlig riktning, stenstorlek: 5-50 cm, sammanfaller med vall mellan två åkertegar på 1764 års ägodelningskarta. Vallen ligger endast ett tiotal meter från Norrtils bytomt på 1700-talet.

**12.** En stor moränrygg, liknande en De Geermorän – de finns flera likartade formationer i området. I sin västra del den var helt bemängd med stora stenar i ytan, 0,3-1,1 meter stora, och i sin östra del helt plan och stenfri och kan vara en del av en äldre åkeryta, (se bilaga 10), (muntligt, Ola Kyhlberg, professor vid Arkeologiska institutionen i Uppsala). Den ligger bara ett tiotal meter väster om ett område som varit åker i historisk tid. I gränsen mot det område som var stenigt är ett <sup>14</sup>C-prov taget, undersökt av Stina Tenghed, Johan Runer och Mats Petterson, Sigtuna Museum).

**13.** Täckdike i öst-västlig riktning, 20 meter långt, recent. Och en terrasskant med 0,1-0,3 meter stora stenar. På grund av jordförflyttning är jorddjupet 0,2 meter djupt i den övre delen och 0,5 meter djupt i den nedre delen.

14. Öst-västligt åkeravslut med mycket småsten <5 cm och en terrasskant, (muntligt enligt Johan Runer, antikvarie på Sigtuna museum).

## Notarum Explicatio 1728, bilaga 5.

SöderTil jämte Norrtill och Munkholmen

Äro allt inom en gränsskillnad mot tillstötande uti åker och äng särskilt men uti skogsmark och mulbete samfällt belägne. Äro nu för tiden tillhörige Enkie grevinnan högvälborne, frun Anna Maria Soup vilke dess salige herre riksrådet och guvernören högvälborne greve Carl Gyllenstierna sej tillhandat ifrån Rikskansler salige greve Magnus De la garde och Steninge godset underlagt bestående Norre Til efter gamla jordeböcker av tre mantal vilka hemman jämte Munkholmen Kungl. Majt. Och kronan bleve reducerade eller indragne och 1691 hemmanen skattlagda till 1 ½ mantal, och för rustningsstam under livregementet salig greve uppsatta rustning, som dess fru änke grevinnan nu sitter i position uti SöderTil är efter kronans jordebok gammalt frälse hemman helt mantal av frälseägaren förmedlat till halft, vilket som berättas varest östra öde och på frälst upptaget, men ändå intet kunna sin ränta betala mindre efter förmedlingen, än den gamla där åförda frälse ränta, helst som detta hemman föga någon ängsmark haver, utan till att upphjälpa det samma från vidare ödesmål (lagt öde), efterhållet åboer att där till bruka en del av den till rusthållet Norra Til tilldelte Munkholmsängen. Hafandes välbemälte fru grevinnan till detta hemman med ... hållande om förmedling på kronans vägnar, vad det ... prövas uti med att göra *skies* före; för den skull i anledning an högvälborne landshövdingens befallning av den 19 juli 1726, är Söder Til avmälte var efter det sedan kommer att bliva skattelagt, vilket är på befunnet som följer.

Åkeren *leträ stands*, så är det av svag och ringa bärande jordmån, som merendels består av moblandad lerjord, det övriga av sand och jäsjord, (mo och mjäla), innehåller denna årgången uti Västra gårdet brukelig åker till 9 tunnland och 4 kappland in..

A. av andra graden	1 tnl	29 ½ kpl
B. av tredje graden	4 tnl	17 ½ kpl
C. av fjärde graden	2 tnl	21 kpl

Den andra årvägen i Östergärdet innehåller 9 tunnland 15 kappland *innaf*

D. av andra graden		27 ¼ kpl
E. av tredje graden	4 tnl	10 ¼ kpl
F. av tredje graden	4 tnl	9 ¾ kpl

Mera åker finnes här till inte som duglig ... utan några små sydlände stycken av intet värde.

G. Ängsmarken är här till ganska ringa en smal rand åt *mäs* Östergärdet en kärmark *mäs myse* och granskog bland *skottan* bestående av sank mossbotten inhägnat mot Rävsta skog inom vilken stängsel är något skogsmark på båda ändar av ung granskog med vide och björkbuskar ibland, likare en betesmark än som äng berättades ger ej mera hö kan här bärgas efter den sank mossen förtager all gräsbevuxten höstonne till 4 å 5 lass hö.

Här till är ... vidare är äng hemmandet enskilt tillhörigt ekeh... på något ställe nehr att tillöka utom detta rör, förutom det stycke av Munkholmsängen som *es.terlätet* är till behaglig tid att under Söder Tils hemmanet bruka. Skogsmark är här till enskilt instängt en skogshage hästhagen kallat, som sträcker sig allt utföre emot färjekars *stuf,ran* ytterst på udden utskjuter, var över färjas till Sigtuna stad besående av mycket bergig och sandaktig *mark* beväxt med gran –och tallskog samt några Al –och Björkbuskar äro vid så där ibland av svedjade sten vid sandbackar skogen tjänlig till gärdsel och vedbrand men mulbetet ganska litet undantagandes der avloppsdiket från gårdet framgår samt vägen till Munkholmsängen är litet stycke betesmark och flera platser som synes och dijkes skuren *av*: uti emot *.tysbaget*. Där mitt före är och en stor gärdesbacke som skulle dett hemmanet också tillhöra nu för tiden överözt med tät ung tallskog den ... duglig så till gärdsel som vedbrand, eljest berg högländ sandaktig mark.

Skogs eller utmark som Norre Til och Söder Til samfällt skola nyttja sträcker sig ifrån Söder Til åkergårde i söder *under* i ... Sigtuna Fiärden uti siön Skarven, följande ... Embarsboda och Wiken å västersidan *esker häfden* undan i siön. Denna skogsmark är till största delen bestående av idel berg och stengryten i synnerhet mot sjösidan och hemmanet Wiken den övriga delen som även stengrytnj är dock beväxt av Tall –och Granskog mellan bergen och uti stengryten, men ingen timmerskog, varken ... Tall eller Gran utan eljest god fångskog *av* ved och gärdsel till *hemmanet* fullkommlige ... den eljest ... hant... ..

Mulbetet mycket magert och ... .. där med någon sidländ dy mark, utan altöfver berg och sten.

Fiskevatten till dessa hemman uti sjö Skarven består av idel gellstrand och stengrund. Men Söder Til haver så väl fiskevatten uti Sigtunafjärden som och uti Garnsviken för dess *strand* enskilt allenast uti ... ställe mot ... med färjestället eller sundet samt att *par Lant* ... i vikarna mot Fohlbron där vintervägen överlöper Sigtunavägen.

Eljest är till detta hemman ... av bäre ägor eller lägenheter är föreskrivet vilka av tillstötande så är utvist och tillstälte både sjöväg och landväg är här från till Stockholm vid pass 4,5 mil och Sigtuna stad här ut med på andra sidan om färjan.

Årligt utsäde till SöderTil 9 tunnor : 9 ½ *kappor*

Där av Eng till  
1 tn  $12 \frac{1}{4}$  kp av andra graden 4 lass winterlass hö  
4 tn : 14 kp av tredje graden  
3 tn :  $15 \frac{1}{4}$  av fjärde graden

Jacob Braun

## Notarum Explicatio 1764, bilaga 6.

BESKRIVNING TILL KARTA ÖVER NORRTIL OCH SÖDERTIL SAMT MUNKHOLMEN

NORRTIL är rustråll, 1½ mantal, ägs av Överhöjgästmästaren och Riddaren av Kungliga Majt's Svärdsorden greve herr R: von Fersen och lyder under Steninge sätesgård, bebos nu av 3:ne åbor, Anders Andersson, Jan Andersson och Olof Jonsson som har vardera ½ mantal. Ägorna är följande nämligen:

Åker i Västergärdet består mest av ler –och svart mylla i 2:ra och 3:dje graden, undantagande 5 tunnland 2 kappland som består av sandjord samt grund ör, (sandig mo), samt skogsjord i 4:de graden nämligen Sandarne, och söder om backen ”Y”, torpåkrarna, Södertil stycken och två åkrar där bredvid

”A”. norr om vägen. Wästergärdet tecknat med litet ”a” innehåller 21 tunnland 13 kappland backar och impediment så öster om by och landsväg.

”B”. Östergärdet, består av mera lermylla i 2:dra och 3:dje graden, har ingen sandjord, men så mycket mera grund ”örjord”, något ”jäsjord” och grund lera tillhopa 5 tunnland 9 kappland i 4:de graden som prickningen visar. Hela gårdet innehåller utom ”Bröten” 21 tunnland 16 ¾ kappland.

”C”. Bröten är ”tegna” av hagen Ryan och lagt till gårdet nyligen uppbrutet, är kär och jäsjord tjänligt till havreländ. Impediment såsom backar, diken och rösen i Östergärdet till ”B, C”.

”D”. Storängen skäligen bärande grov hårdvall och små hårdvall mindre givande ... 8 vollmar på lasset.

”E”. NB av denna äng angår ängshalsen, som änkan Annica i sin livstid nytjare, dock i föregående i summa vid uträkningen är intagit.

”F”. Lillängen hårdvall, ringa bärande.

”G”. är en trakt tagen av hagen Ryan och lagd till denna äng, bär föga gräs okänlig till äng men känlig till åker.

”H”. en ängstappa kan giva ett lass hårdvallshö.

”I”. en kåltappa brukas samfällt.

”K”. 2:ne kalvtäppor brukas av Olof Johansson och Johan Andersson, gott bete, den andra av ringa bete.

”L”. en kalvhage Anders Anderssons någorlunda gott bete,

”M”. en vret, lermylla i 2:dra graden, brukas av änkan Annica i dess livstid enligt herr grevens försäkrings skrift och brev därom till mig, så som och den förut nämnda ängshalsen.

”N”. en vret skogsjord brukas samfällt.

”O”. en dito Anders Andersson enskilt.

”P”. en hage Ryan kallad, till en del sank och kärraktig, men gott bete, nyttjas samfällt.

”Q”. dito en samfälld hage, mycket högländ och bergaktig, dock större delen vallmark men ringa bete i torra år.

”R”. till denna hage instängd av Södertils mark steril tallbacke.

ANMÄRKNING: om denna by har någon skog så ligger den ihopa med Södertil, men som varken karta eller andra dokument därom varit att tillgå, så har han denna gången icke kunnat mätas.

Till denna by är en ... fiskrik, Garnsviken kallad, som stöter till Mälaren uti vilken finnes braxen, gädda, gös och ... men som åborna har föga tid med fiske, så har de och ringa redskap, och det som mer är knappt någon båt eller ökstock.

FÖRDELNING GRANNARNA EMELLAN

Åker uti årsvägarna delas efter åbornas överenskommelse genom lott varav

Anders Andersson för ½ mantal bekom som följer: A B C I N O D F H L P Q

Johan Andersson: A B C I N K P Q

Olof Johansson: A B C I N K P Q

NB. Skulle någon 3:djedel bliva lidande i åkerhö bör det ersättas i ängstappan, ..., eller i en vrå av Storängen.

SÖDERTIL 1 mantal om 10 öresland förmedlat till ett halvt eller 3/8 dels mantal, är frälse och lyder under Steninge sätesgård och ägs av överhofjägmästaren och riddaren greve C. R. Von Fersen, brukas nu underarrande av löjtnant herr Befwert.

Byns ägor äroav följande vidd och godhet.

”S”. Tomt med tombacke berg och högländ, bekväm att bygga och bo på, men föga mulbete. Åkerjorden, till denna gård, består av något lerjord och sandmylla samt grund, ör och skogsjord, är i allmänhet icke någon stark åkerjord.

”2”. Ena årvägen ligger öster norr om byn. Lerjord och moblandad lera i andra och tredje graden.

”3”. Grund örjord i fjärde graden uti samma gärdesbackar och impediment.

”4”. Andra årgången ligger väster söder ifrån byn. Sandmylla i andra och tredje graden.

”5”. Grund ör –och skogsjord i fjärde graden uti samma gärdel lindor, backar och impediment.

”T”. Kåltappa.

”U”. Skogsängen bär något hårdvall men större delen mossvall är mycket skogslupen.

”V”. Munkholmsängen bär något på båda ändar mot sidorna, men mitt på är litet eller intet, dock att hårdvall kan tagas över huvud till sommarlass på tunnland á 8 vollmar på lasset.

”W<sub>1</sub>”. En del av Söder Tils hage högländ med gran -och tallskog beväxt.

”W<sub>2</sub>”. Den andra delen av hagen består till större delen av vallmark och något gamla åkerlindor, ungefär som prickningen visar.

”R”. Den del Norr Til instängt av denna hage steril tallbacke.

”X”. Färgstaholmen mest oduglig.

ANMÄRKNING: Skogen har denna gång icke kunnat mätas emedan den överallt gränsar till frälset , där inga där inga kunnat utvisa rågången, eller någon karta till hands har efter man kunnat sig rätta.

”6”. Munkholmen en utjord om 2 öresland är indelt till soldat och är i rotelag med Rävsta, har samma ägare och åboe som Söder Til.

”7”. En vret.

”8”. En dito.

”9”. En kål –och kryddtäppa.

”10”. Åter en vret.

”11”. Ängen är av samma beskaffenhet som förmälte är om SöderTils Munkholmens äng, och är ingen skiljnad dem emellan utan allenast ett dike, som nu börjar falla igen uppgiver att bära ett sommarlass på tunnland.

”12”. En skogsudde Holmen kallad bergaktig och högländ med ung granskog beväxt föga mulbete.

”13”. Kaninholmen mest oduglig.

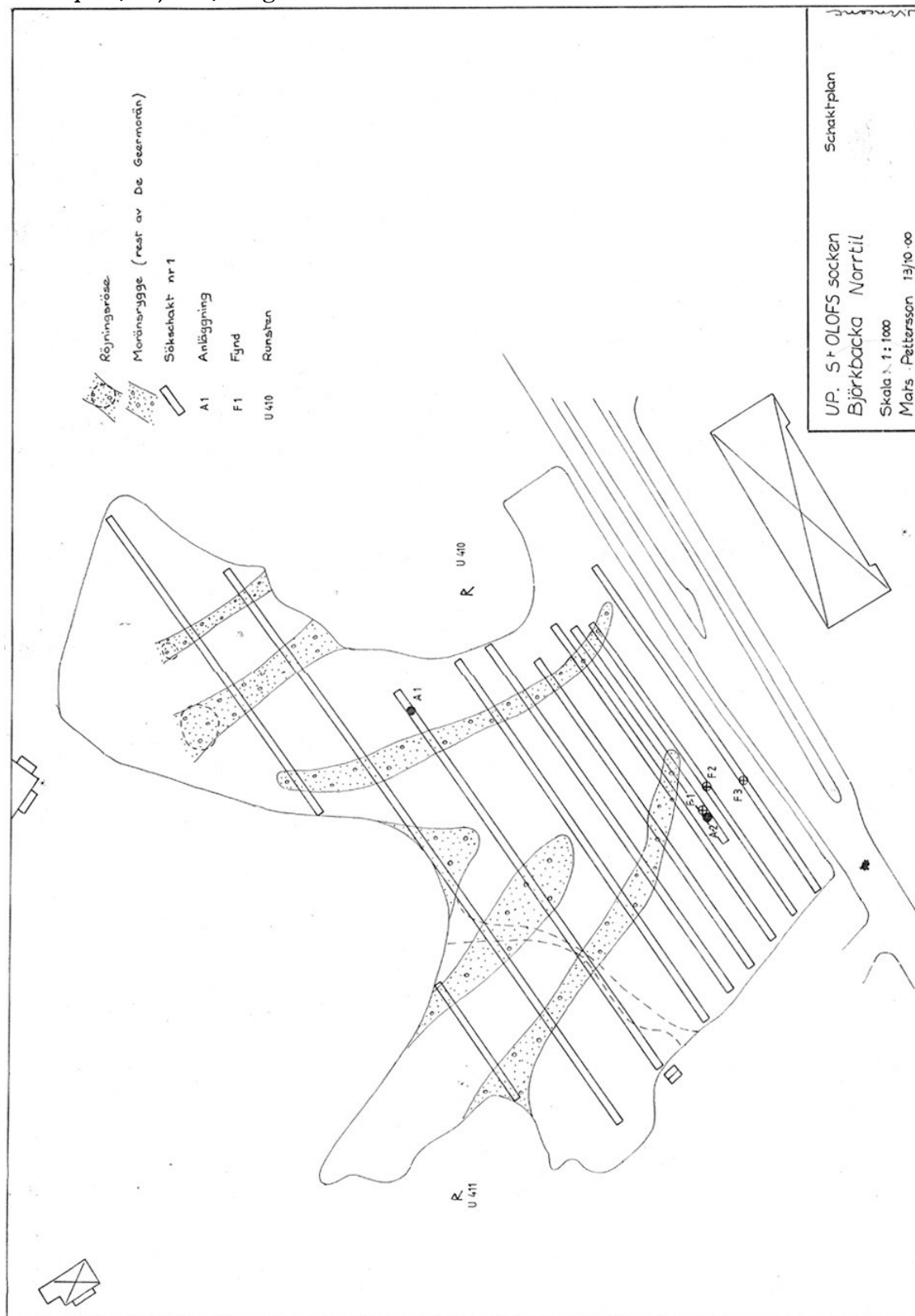
”14”. En beteshage på Söder Tils skog, där för här ej utföres till dess innehåll, utan är någon tid brukt och nyttjad, med Steninge herrskaps tillstånd under Munkholmen, som så ringa mulbete. Dess årliga utsäde, när kållandet är avdraget bliver 4 tnl. 12 ½ kpl. Men det är till att märka, att all åkern uti bägge årgångarna består av grund ör –och skogsjord i fjärde graden kan skäligen bära om icke för stark torka infaller , emedan här är god tillgång på gödsel, som kan samlas om vintern, efter vid Munkholmen ständigt är vinterkrog, vart av även kan tillflytta Munkholms innehavare , någon förmån om icke ostadig vinter infaller som göra isarna obrukbara. Fiske har både Munkholmen och Söder Til uti den til ägorne stötande sjön Mälaren.

Jonas Collin

Fotolista, objekt 1 utredningsgrävning, bilaga 7

Mats Petterson 27/10-2000		<u>Fotolista. Digitalbilder</u>		
Norrtälje 2000				
Bild Nr.	Motiv (Kontext, konstruktion, arbetsbild mm.)	Från	Datum	Sign
3574	Översikt över södra delen av schaktområdet	vsv	11/10	MP
3578	Anläggning 1, härd i plan	sv	11/10	MP
3582	Översikt över södra delen av schaktområdet	no	12/10	MP
3583	U 410 med sydöstra delen av schaktområdet	so	12/10	MP
3586	Översikt över schaktområdet	s	12/10	MP
3587	Moränrygg i 2:ra och 3:dje schaktet	no	12/10	MP
3588	Moränrygg i 3:dje schaktet räknat från söder	no	13/10	MP
3589	Anläggning 2, härd i plan	sv	13/10	MP
3590	Anläggning 2, härd i plan	sv	13/10	MP
3591	Anläggning 2, härd, hela grävd	sv	13/10	MP
3592	Anläggning 2, härd, hela grävd	sv	13/10	MP
3593	Anläggning 1, härd, halva grävd	sv	13/10	MP

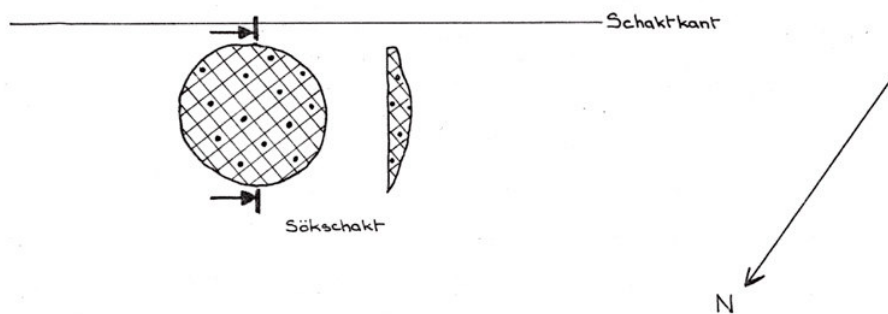
Schaktplan, objekt 1, bilaga 8.





Anläggningsbeskrivningar, objekt 1, bilaga 9

ANLÄGGNING 1 : HÄRD



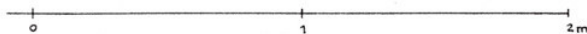
Härd : diameter : 0,53 m.  
djup : 0,07 m.

Härdens fyllning bestod endast av kol och sot . Den övre delen var skadad och bortplöjd av plogen.

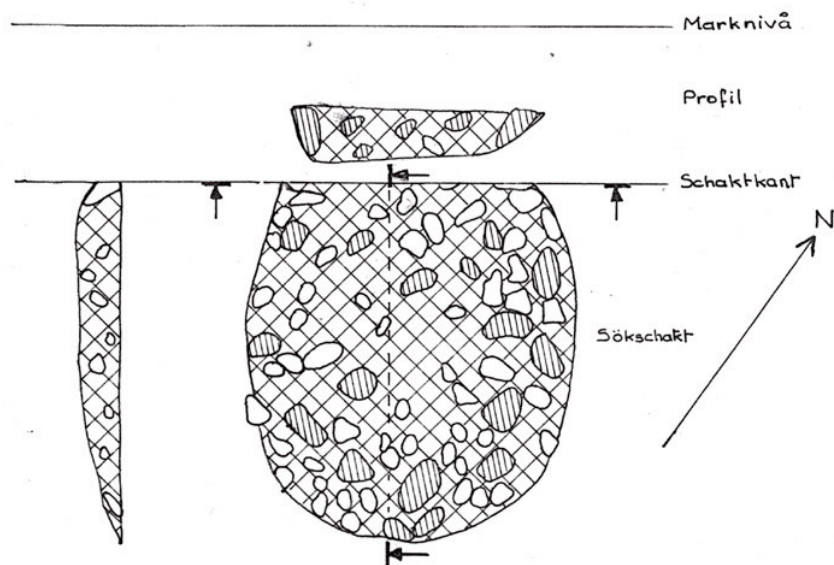
Inga fynd hittades.

Ett 14C-prov togs.

Foto med digitalkamera (se fotolista).



## ANLÄGGNING 2 : HÄRD



Härd : diameter: 1,10 m.  
djup: 0,09 m.

Härden var fylld med skörbrända stenar 5-10 cm stora. Botten var täckt av sot och rester av helt förkolnade trästycken. I härdens kant låg de större stenarna, där var djupet endast 4 cm.

Härden var täckt av lera. Detta på grund av att marken varit odlad under lång tid och då blivit omrörd.

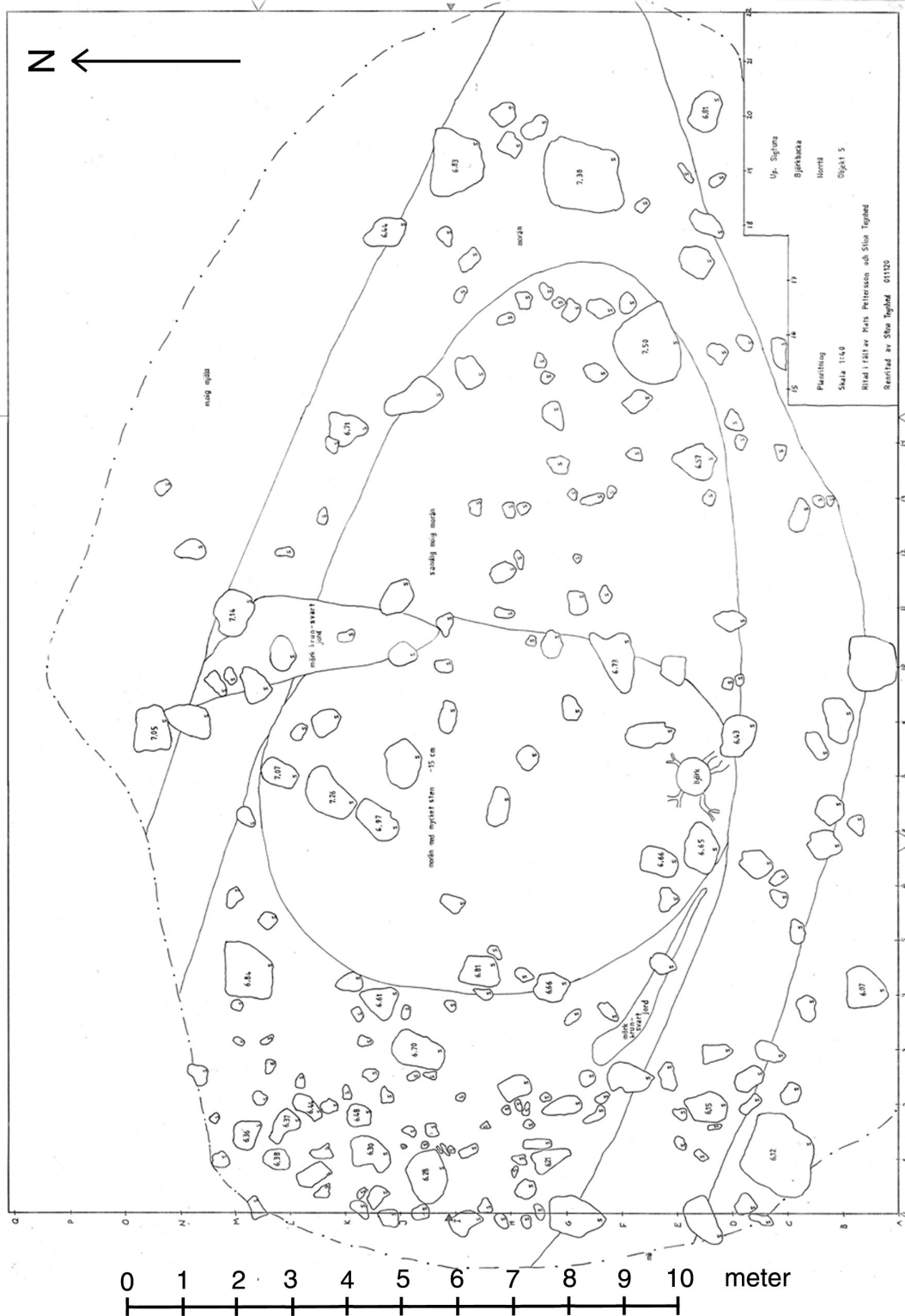
Härden låg till en del in i norra profilväggen.

Ett fynd hittades i härden, F1, ett rörben (troligen av djur).

Ett 14C-prov togs.

Foto med digitalkamera (se fotolista).

Schaktplan, objekt 5, bilaga 10.



Fyndlista, objekt 1-3, bilaga 11.

Fyndnum mer	Material	Sakord	Undertyp	Ant ex	Fragm grad	Vikt	Anmärkning	D:
1	Järm	Spik		0	D	241	Täckdiktet 13,5-13,95 m. ö. Koncentration av spikar, liggande i buntar riktade längs med täckdikets riktning. JR 010921	OC
2	Skiffer	Sten		1		10	N. delen av stolphålet. JR (dat. saknas)	OC
3	Lera	Lerklining		0		314	N. delen av stolphålet. JR (dat. saknas)	OC
4	Keramik	Kärl	Fajans	4		6	Täckdiktet 7.5 m. Ö. JR 010921	OC
5	Lera	Lerklining		0		52	N. delen av stolphålet. JR (dat. saknas)	OC
6	Keramik	Kritpipa		2		3	Schakt 1, vid stolphålet. JR 010912	OC
7	Tegel	Odef fragmet		3		3	Schakt 1, vid stolphålet. JR 010912	OC
8	Keramik	Kärl	Bill	1		4	Täckdiktet 10.5 m. Ö. JR 010921	OC
9	Lera	Lerklining		0		500	S. delen av stolphålet. JR (dat. saknas)	OC
10	Lera	Lerklining		1		8	N. delen av stolphålet. JR (dat. saknas)	OC
11	Lera	Lerklining		0		175	S. delen av stolphålet. JR (dat. saknas)	OC
12	Keramik	Odef föremål	Porslin	1		5	Täckdiktet 6.3 m. Ö. JR 010921	OC
13	Keramik	Kärl	A	1		8	Löstfynd invid stolphålet. JR/MP (dat. saknas)	OC
14	Tegel	Odef fragmet		1		2	Ovanpå De-Geer moränen. MP/JR (dat. saknas)	OC
15	Järm	Odef föremål		10	F	40	Ev. någon form av lock. Täckdiktet 11.23 m. Ö. JR 010921	OC
16	Keramik	Kärl	Porslin	2		4	Löstfynd, avtorvning vid stolphålet. JR 010912	OC
17	Keramik	Kärl	Bill y	4		11	Löstfynd, avtorvning vid stolphålet. JR 010912	OC
18	Glas	Fönsterglas		1		10	Löstfynd, avtorvning vid stolphålet. JR 010912	OC