

Rapport arkeologisk forskningsstudie

Spelföremål från Sigtuna

En undersökning av ett vikingatida och medeltida fyndmaterial

Rune Edberg, Johnny Karlsson & Anders Söderberg



Rapport arkeologisk forskningsstudie

Spelföremål från Sigtuna

En undersökning av ett vikingatida och medeltida fyndmaterial

Rune Edberg, Johnny Karlsson & Anders Söderberg

Meddelanden och Rapporter från Sigtuna Museum nr 65



Omslagsbilder:

Spelbräde från kvarteret Trädgårdsmästaren 9–10 1988–90, fnr 29253

Spelpjäser, från bakgrunden och framåt:

S:ta Gertrud 3, fnr SF 1938

Trädgårdsmästaren 9–10, fnr 28732

Trädgårdsmästaren 9–10, fnr 1662

Trädgårdsmästaren 9–10, fnr 8902

Tärningar:

På spelbrädet en tärning från en undersökning i Långgränd 1995, fnr 1588

I förgrunden en tärning från Vattenledningsgrävningen 1925, Storgatan, fnr Sf978:a

Den lilla bilden är tecknad efter en senmedeltida målning (1494) från Södra Råda gamla kyrka i Västergötland, av G Brusewitz för verket Sveriges Medeltid, andra boken, av Hans Hildebrand (utgivet 1879–1909)

Form/layout: Sigtuna museum

Bild: författarna om inget annat anges

Sigtuna museum
Stora Gatan 55
193 30 Sigtuna

sigtunamuseum@sigtuna.se
sigtunamuseum.se
arkiv.sigtunamuseum.se
emuseum.sigtuna.se

ISSN: 1401-4645

ISBN: 978-91-86292-38-6

Tryck: Tryckservice AB, Ängelholm 2022

Innehåll:

Inledning.....	4
Tärningar.....	5
Ögonen	5
Form och material	7
Speljäser.....	9
Form och material	9
Formgrupper	10
Materialgrupper	11
Spelbräde.....	12
Diskussion.....	12
Tärningar	12
Speljäser	12
Materialanvändning över tid	14
Proveniens och korologi	14
Sociala aspekter och slutord	15
Referenser.....	18
English summary.....	19
Bilaga 1 – Fyndkluster av spelföremål.....	20
Bilaga 2 – Katalog tärningar.....	22
Tärningar av valben och valrosstand	24
Bilaga 3 – Bilder tärningar.....	25
Bilaga 4 – Katalog speljäser.....	28
Speljäser av valben och valrosstand	30
Bilaga 5 – Bilder speljäser.....	31

Inledning

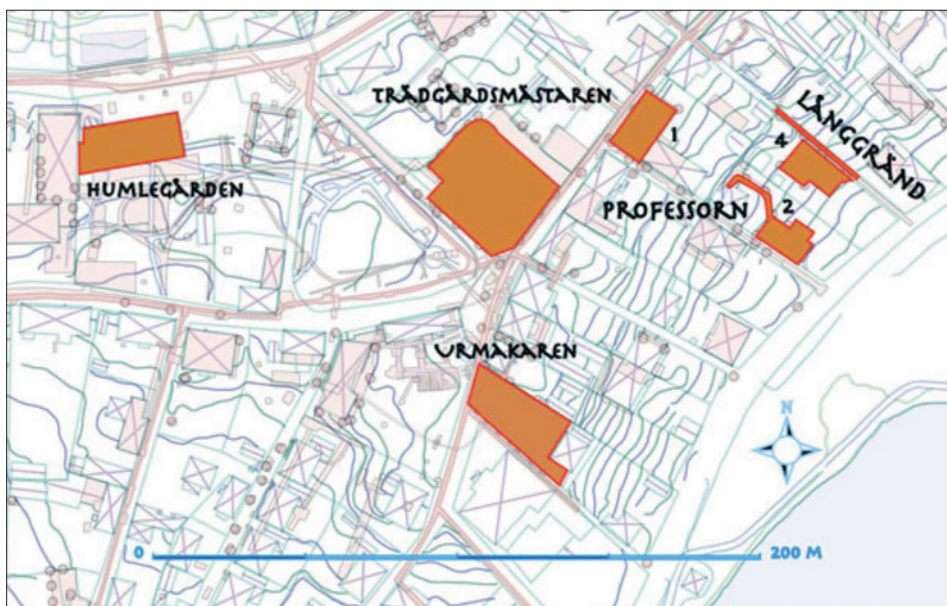
Tärningar och spelpjäser är en kategori föremål som ofta påträffas i gravar från järnåldern och i kulturlager från samma tid och från medeltiden. Fynden påminner om att människans liv inte bara består i att överleva, hon lever också, med allt vad det kan innebära av tankar, idéer och vänner.

Det är sådana föremål, tillvaratagna i Sigtuna under mer än hundra års arkeologiska undersökningar och samlade i Sigtuna Museums magasin, som är ämnet för denna undersökning. Vi har också gått igenom de Sigtunafynd, som tillhör

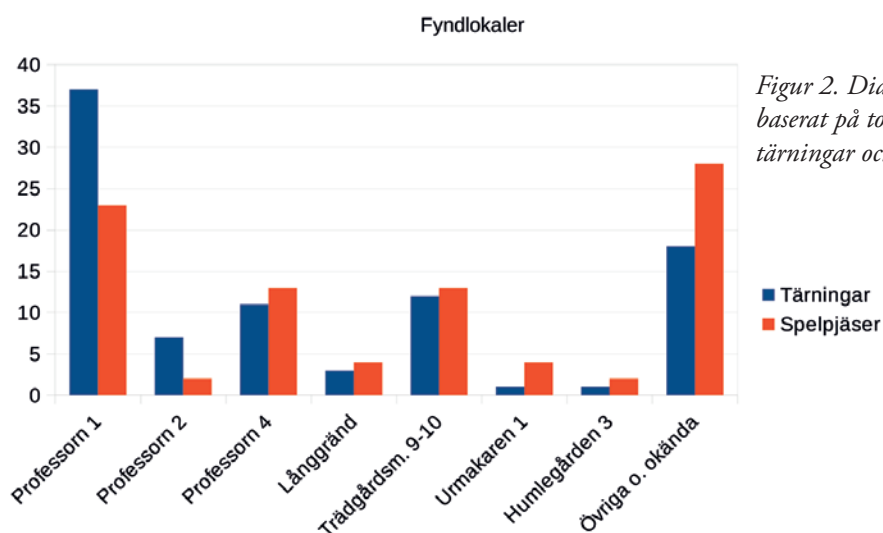
Historiska museet. Endast ett spelföremål (spel-pjäsen Id 333) återfanns där och har lagts till de övriga.¹

Syftet med studien är dokumentera fynden och göra dem tillgängliga som jämförelseobjekt för framtida forskning. Frågan om vilka sorters spel som de använts för, liksom sociala och kulturella aspekter, diskuteras också kortfattat.

Vi använder termen spelpjäser också för vad som ibland kallas spelbrickor. Som samlingsnamn för spelpjäser, tärningar och spelbräden använder vi termen spelföremål.



Figur 1. De Sigtunalokaler som uppvisar flest fynd av tärningar och spelpjäser.



Figur 2. Diagrammet är baserat på totalantalen 90 tärningar och 88 spelpjäser.

Tärningar

Lättast att identifiera som spelföremål är tärningarna. Tärningar och tärningsspel är kända från antiken till nutiden. Från en roll som högstämt kommunikationsmedel med gudarna till senare tiders spel om pengar har tärningar en lång kulturhistoria. Under tidernas lopp har det blivit sed att förse tärningarnas sidor med olika antal prickar, gärna kallade ögon. Även om många skillnader i utförandet funnits är det ingen tvekan om vilket slags föremål det handlar om.²

I museets fynddatabas finns 122 fyndposter tärningar. I det antalet ingår också fynd som fått beteckningar som troliga tärningar, ämnen till tärningar, halvfabrikat till tärningar och liknande. De allra flesta objekt med sådana vaga karaktäriseringar visade sig vid granskning snarare vara hantverksspill och kunde uteslutas.

Efter genomgången återstod 86 tärningar. Av dessa är 78 helt och 8 partiellt bevarade. De är, med enstaka undantag, kubiska med ögon på alla sex sidor. Vi fann ytterligare 4 exemplar, där ögonpräglingen synbarligen påbörjats men inte slutförts. Dessa betecknar vi som halvfärdiga. Det totala antalet tärningar är således 90.

Inte mindre än 72 av de 90 tärningarna (80 %) härrör från grävningar i det centrala stadsområdet mellan 1988 och 2000. Av dessa är 51 från avrapporterade eller på annat sätt (gäller kv. Urmakaren 1) analyserade grävningar, nämligen kv. Professorn 1: 37 exemplar (Wikström m.fl. red 2021); kv. Trädgårdsmästaren 9-10: 12 ex-

emplar (Wikström red. 2011); Humlegården 3: 1 exemplar (Wikström red. 2008) och kv. Urmakaren 1: 1 exemplar (Ros 2009; Söderberg 2021). Det finns vidare ett antal tärningar som visserligen är sakkunnigt framtagna men där fyndsammanhanget ännu inte analyserats fullt ut. Detta gäller främst fynden från 1990-talsgrävningarna i kv. Professorn 2, kv. Professorn 4 och Långgränd, sammanlagt 21 exemplar. (*fig. 1 & 2*). De kan emellertid i regel ges en viss, bredare stratigrafisk datering.³

Slutligen förekommer fynd som kan betecknas som allmänt medeltida samt enstaka äldre lösfynd och fynd med okänd proveniens som inte alls kan dateras.

Tärningarna granskades, registrerades och fotograferades, se fyndkatalog och bildark i denna rapport. Bildsidorna är uppställda efter de olika varianterna av ögonplacering.

Ögonen

Att tärningar har ögon ligger i deras natur men det finns skillnader – både uppenbart systematiska och skenbart slumpmässiga – i hur dessa är arrangerade.

Utifrån ögonens antal och placering indelade vi tärningarna i fyra grupper. Fragmentariska eller halvfärdiga tärningar, 12 exemplar, kunde givetvis inte bedömas. (*fig 3 & 4, nästa uppslag*)

Återstoden, 78 exemplar, fördelade sig som följer med Id-nummer enligt katalogen:

Grupp A: ögonens summa 21 med ögonplacering enligt mönstret 6+1 / 5+2 / 4+3, dvs summan av motsatta sidor blir alltid 7:

21 ex. Id 1, 3, 6, 15, 20, 21, 28, 29, 32, 41, 49, 50, 54, 55, 56, 58, 59, 67, 81, 98, 103.
= 27 % (av 78).

Material: horn 7, ben 3, horn eller ben 7, valrosstand 3, övriga 1.

Grupp B: ögonens summa 21 med ögonplacering enligt mönstret 6+5 / 4+3 / 2+1, dvs i nummerordning runt tärningen:

40 ex. Id 5, 8, 10, 11, 14, 16, 17, 23, 24, 26, 27, 31, 33, 35, 36, 37, 38, 43, 44, 45, 46, 51, 52, 57, 61, 63, 64, 65, 66, 69, 71, 74, 77, 90, 93, 94, 95, 97, 133, 134.
= 51 % (av 78).

Material: horn 15, ben 13, horn eller ben 6, valrosstand 5, övriga 1.

1. SHM:s inventarienummer 17844, 17869, 18229, 18783, 21377, 21840, 21947, 22030, 23001, 24215, 24892, 24930, 25035, 25379, 25383, 25521, 25652, 25805, 25850, 26025, 26027, 26521, 28849.

2. Rune Edberg har tidigare behandlat Sigtunas tärningar i en artikel: Edberg 2021.

3. Datering av spelföremålen från de opublicerade undersökningarna i Professorn 2, Professorn 4 och Långgränd diskuterades 2020 med arkeolog Olof Heimer, Uppsala, tidigare vid Sigtuna Museum, som då inlett en analys av dessa grävningar.

Grupp C: ögonens summa 21 men med annan ögonplacering än A och B.

9 ex. Id 39, 40, 47, 60, 62, 78, 79, 88, 91.

= 12 % (av 78).

Material: horn 7, horn eller ben 1, valrosstand 1.

Grupp D: ögonens summa en annan än 21.

8 ex. Id 0, 4, 13, 18, 34, 53, 75, 82

= 10 % (av 78).

Material: horn 5, ben 1, valrosstand 1, valben 1.

Grupp E: ögonens summa kan ej avgöras (fragmentariska, frätta eller halvfärdiga föremål).

12 ex. Id 2, 19, 22, 25, 30, 42, 48, 87, 124, 131, 132, 135.

Material: horn 3, ben 1, horn eller ben 1, valrosstand 5, övriga 1.

Kommentarer: Ögonplacering som grupp A där alla motstående sidor ger summan 7 är den som tillämpas numera. I en studie av ett fyndmaterial från det med Sigtuna samtida Trondheim (20 tärningar, därav 17 som grupp A) kallas den rentav för "the correct configuration" (McLees 1990: 77). I Sigtuna representerar den dock enbart 27 % av de 78 fullständiga tärningarna. Grupp B med en annan, men lika regelbunden, placering av ögonen är nästan dubbelt så stor. Vad som var "korrekt" i Trondheim var tydligen lite apart i Sigtuna! C-tärningarnas ögonplacering verkar i sin tur mer planlös. Ifråga om grupp D är de tre rektangulära (Id 0, 18 och 75) speciella med ettan och tvåan på kortsidorna. De sex övriga i denna grupp har sinsemellan olika ögonmönster.

Har skillnader i ögonarrangemang kronologisk potential? En färsk Uppsalastudie redovisar 11 tärningar med stratigrafidateringar i spannet ca 1150–1500 där alla har ögon där motsatta sidor ger summan 7, alltså som vår grupp A (Kjellberg 2021: 175).

Att arrangemang som i grupp B eventuellt skulle representera en äldre tradition kan inte beläggas i Sigtunamaterialet. Både grupp A och grupp B finns här under hela medeltiden. Den äldsta kubiska av grupp A är från kv. Guldet 15 (Id 1) och stratigrafiskt daterad till ca 1100–1150. En annan, från en nyare grävning, är från kv. Professorn 1 med datering ca 1160–1200 (Id 41). Från samma undersökning finns en tärning av grupp B med identisk datering (Id 26).

Inte heller i Trondheim tycks ögonplaceringen ha varit en kronologisk faktor: de tre äldsta tärningarna, som stratigrafiskt daterats till ca 1150–1225, har alla ögon som grupp A. De tre avvikande tillhör ca 1275–1325, en fas där det samtidigt finns åtta som är "korrekta" (med McLees ordval i citatet ovan).

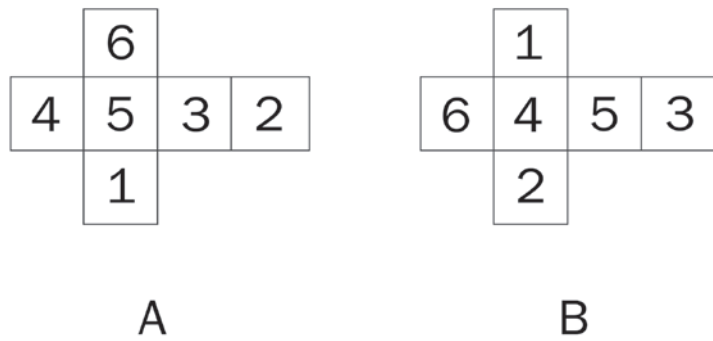
I en annan norsk studie av tärningar, från det medeltida Bergen, 30 exemplar, var 21 "moderna" (motsvarande vår grupp A) medan 9 avvek. Av dessa hade 8 en konsekvent annorlunda placering av ögonen (motsvarande vår grupp B) och

forskaren antog att den snarare är avsiktlig än felaktig. Bergens tärningsfynd dateras med brandlagerkronologi inom spannet 1120/30–1476 (Koksvik Lund 2010: 51).

Också i den öländska befästningen Eketorp-III finns bägge typerna representerade. Bosättningsintensivaste skede anges till decennierna omkring år 1200 men dateringarna av fynden är något flytande (Borg 1998a: 61–63). I materialet fanns 21 tärningar, varav 13 med ett ögonarrangemang som i vår grupp A och 7 med fördelning som i grupp B. En hade ett udda arrangemang (Borg 1998b: 311–312).

Jämförelser med ytterligare fyndlokaler, alldeles särskilt sådana som undersökts nyligen med kontextuell metod, skulle vara intressanta. Från undersökningarna i Åkroken i Nyköping 2010–2011 rapporteras t.ex. fynd av 12 tärningar med dateringar i spannet 1125–1400, och ett 20-tal spelpjäser (Nordström & Lindeblad red. 2016: 198 och bilaga 5). En mer detaljerad jämförelse med Sigtunafynden är dock inte möjlig enbart utifrån utgrävningsrapporten utan skulle kräva en specialgenomgång. I väntan på en sådan, och fler av samma slag, så räcker ändå indicierna till för att påstå att tärningars ögonarrangemang åtminstone inte bör ses som något generellt dateringskriterium.

Figur 3 upptill & figur 4 nedan. Av de 78 oskadade Sigtunatärningarna hade drygt hälften, 40 exemplar, ögonen arrangerade enligt B. Mönstret A, där summan av de motsatta ögonen alltid är 7, representerades av en dryg fjärdedel.

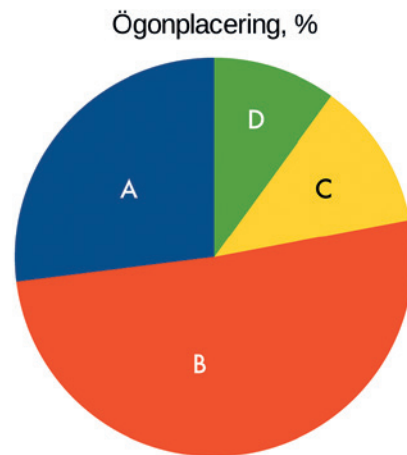


Det övervägande flertalet Sigtunatärningar har ögonen i form av punktcirklar. Endast tre (Id 60, 74, 90) har ögon enbart som prickar eller grunda urgröpningar. Punktcirklar är ett mycket vanligt dekorelement på samtida kammar. Tärningar kan ses som produkter av från samma hantverkermiljö.

Form och material

Vad gäller formen på Sigtunas tärningar avviker två markant. De är kv. Professorn 1 fnr 13789 (Id 18) och kv. Trädgårdsmästaren 9-10 fnr 18077 (Id 75) som är rektangulära och avgjort större än de övriga. Id 18 är 29x21 mm och med ögon endast på långsidorna: 6+5 / 4+3. Den är gjord av horn. Id 75 är 33x23 mm med ögon på fem sidor: 6+4 / 5+3 på långsidorna och 2-an på en kortsida. Den är gjord av valben (en bedömning dock gjord enbart okulärt och inte fullt säker) (fig. 5). Dessa rektangulära tärningar återgår

på en tradition från vendel- och vikingatid. Tärningar av samma typ som de två Sigtunafynden påträffades t.ex. i Birka, både i gravar och i Svarta jorden (Lindquist 1984; jfr Lindquist 1978). Vidare finns ett exemplar som är något slags mellanting mellan järnålderns och medeltidens traditioner (Id 0). Denna är tydligt rektangulär men formatet 14x11 mm avviker samtidigt inte



Figur 5. De större rektangulära tärningarna. Från vänster ID 75 Trädgårdsmästaren 9-10 fnr 18077 samt ID 18 Professorn 1 fnr 13789. Foto: Sigtuna museum.

nämnvärt i storlek från de yngre kubiska. Dessa ligger inom spannet 6–16 mm – de flesta är 9–11 mm.

I en studie från Lund, en stad samtida med Sigtuna, redovisas 52 tärningar (vissa dock osäkra) men inget sägs om ögonens placering. Däre-

mot noteras två fynd av den avlånga järnålders-typen (varav en väldaterad till 1000–1050), med andra ord lika många som i Sigtuna (Spjuth 2012:67–69).

Materialet i tärningarna är som följer:

Ben (utom valben): Id 0, 16, 30, 31, 35, 36, 37, 49, 51, 52, 54, 63, 64, 74, 90, 95, 103, 133
= 18 ex = 20 % (av 90).

Horn: Id 1, 2, 3, 4, 5, 6, 8, 10, 13, 18, 24, 25, 26, 27, 34, 38, 39, 40, 42, 43, 44, 45, 46, 47, 48, 50, 55, 57, 59, 60, 62, 67, 69, 82, 88, 91, 93, 97 = 38 ex.
= 42 % (av 90).

Ben / horn: Id 17, 20, 28, 29, 32, 33, 41, 56, 66, 71, 78, 81, 94, 131, 134 = 15 ex.
= 17 % (av 90).

Valrosstand: Id 14, 15, 19, 21, 23, 53, 58, 61, 65, 77, 79, 87, 124, 132, 135 = 15 ex (varav 2 ex med frågetecken)
= 17 % (av 90).

Övriga: Id 98 = 1 ex. Bärnsten: Id 11 = 1 ex. Valben: Id 75 = 1 ex (med frågetecken). Lera: Id 22 = 1 ex. Sammanlagt 4 ex = 4 % (av 90)

Kommentarer: Ben / horn: Materialet i dessa föremål är antingen ben eller horn men vilketdera kunde inte avgöras okulärt. Valrosstand: Id 19 och 23 är betecknade som valrosstand med frågetecken. Övriga: Id 75 som valben, med någon osäkerhet. Ben- horn- och tandmaterial dominerar helt med 97 %. Intressant är att valrosstand, ett arktiskt importmaterial, ger sig tillkänna i 17 % av tärningarna. Därutöver finns ett exemplar av en annan fjärrimport, nämligen valben. Valrosstand förekommer i Sigtuna redan ca 980–990 i form av en spelpjäs från den äldsta fasen i kv. Urmakaren 1 (Id 195). Hantverksspill av valrosstand finns från samma lokal från den fas som dateras till 1000–1050. De äldsta tärningarna i valrosstand med god stratigrafisk datering är emellertid först från 1100-talet och från kv. Trädgårdsmästaren finns spill från hantverk i detta material från samma tid (se nedan) då också import av renhorn och atlanttorsk från Norge kan beläggas i fyndmaterialet (Karlsson 2016a, 2016b: 91–95). Endast tre tärningar (3 %) är av helt andra material: en av vardera jet, bärnsten och lera.

Kvalitén på tärningshantverket varierar starkt. Vissa exemplar är omsorgsfullt gjorda med ögonen placerade symmetriskt medan andra verkar tillkomna lite hipp som happ. Ett tiotal är heller inte fullt kvadratiska utan en smula sneda eller något rektangulära vilket verkar besynnerligt om det inte är avsiktligt. Att var och en av de sex sidorna då inte kommer upp lika ofta är klart men om alla spelare använder samma tärningar, vilket får förutsättas, har detta väl mindre betydelse. Allmänt sett uppvisar de kvadratiska tärningarna en tusenårig kontinuitet, om man räknar fram till nutid. Vacklat har endast fördelningen av ögon på de sex sidorna gjort.

Spelpjäser

Brädspel kännetecknas av relativt enkla regler men samtidigt av många eller, som i schack, oändligt många kombinationsmöjligheter. Nöjet är inte bara att själv spela utan att, som mer eller mindre initierad åskådare, kunna leva med i händelserna på brädet.

Som pjäser i brädspel kan nästan vad som helst duga. Det krävs endast att spelarna (och publiken!) är överens om vad som är vad. Stenar, krukskärvor och musselskal kan ha använts men kan aldrig identifieras arkeologiskt som spelpjäser. Osäkerheten gäller inte bara naturföremål: en sten som knackats till för att bli rund är visserligen en artefakt, men har den tjänat som spelpjäs? Det är omöjligt att veta. Spelplaner som ritats upp på marken lämnar sällan spår.

Lika enkla som tärningar är att identifiera, lika svåra är därför spelpjäser. Går det alls att avgöra vad som är en spelpjäs? Endast om man träffar på någon form av uppsättningar eller slutna fynd, som t.ex. ett antal enahanda, snarlika föremål, kanske rentav tillsammans med ett bräde, så är slutsatsen att det är fråga om spelpjäser säkert. Detta slags uppsättningar förekommer ibland i järnåldersgravar. Förutsatt att sådana föremål skiljer sig på ett karaktäristiskt sätt från andra slags föremål kan de, påträffade enstaka och var för sig i kulturlager, analogt tolkas som spelpjäser.

Som spelpjäser kan också betraktas artefakter med sådan särpräglad bearbetning, utformning eller dekor att man bör kunna utesluta någon annan användning. Det är då frågan om föremål som framställts för sitt ändamål inte bara för stunden utan för att användas vid upprepade tillfällen och då inte bara för sin funktion utan också för att pryda sin plats och demonstrera ägarens status. Här är bedömaren helt beroende av sin förförståelse och kännedom om analogier.

I Sigtuna museums fynddatabas uppträder 258 fyndposter som spelpjäser eller spelbrickor. Siffran inkluderar beteckningar som möjlig spelpjäs, ämne till spelpjäs, halvfabrikat av spelpjäs och liknande varianter. Den största delen av de senare föremålen har vi efter granskning istället funnit vara hantverksspill. Efter genomgång har vi också lämnat alla objekt av sten åt sidan, även sådana som vid tidigare fyndregistrering fått spekulativa beteckningar som ”möjlig spelpjäs” eller liknande. Sigtuna uppvisar absolut ingenting

som kan jämföras med norska medeltidsstäders mängder av spelpjäser tillverkade av där regionalt förekommande, lättarbetad täljsten. I Trondheim var t.ex. i fyndgruppen säkra och troliga spelpjäser – 450 exemplar – över hälften, 229 stycken, skivformiga brickor av sten (McLees 1990:67–70).

Efter genomgången återstod 88 spelpjäser. Bortfallet blev således mycket stort men en källkritisk nödvändighet.

Av de 88 spelpjäserna härrör 60 (67 %) från grävningar i det centrala stadsområdet mellan 1988 och 2000. Av dessa är 42 från avrapporterade eller på annat sätt (gäller kv. Urmakaren 1) analyserade grävningar, nämligen kv. Professorn 1: 23 exemplar (Wikström m.fl. red 2021); kv. Trädgårdsmästaren 9-10: 13 exemplar (Wikström red. 2011); Humlegården 3: 2 exemplar (Wikström red. 2008) och kv. Urmakaren 1: 4 exemplar (Ros 2009; Söderberg 2021). Det finns vidare ett antal spelpjäser som visserligen är sakkunnigt framtagna men där fyndsammanhanget ännu inte analyserats fullt ut. Detta gäller främst fynden från 1990-talsgrävningarna i kv. Professorn 2, kv. Professorn 4 och Långgränd, sammanlagt 18 exemplar. De kan emellertid i regel ges en viss, bredare stratigrafisk datering.

Form och material

En spelpjäs i valrosstand förekommer, som redan nämnts, i Sigtuna ca 980–990 i form av ett fynd från kv. Urmakaren 1 (Id 195). Det finns ytterligare fem i detta material med goda dateringar till 1000-talets första hälft (Id 19, 65, 163, 188, 192) och en med datering till århundradets slut (Id 164) (*fig 11, s. 16*). Fyra dem har snarlik form (Id 19, 163, 164, 188) medan två andra (Id 192, 195) är hela olika dessa men sinsemellan rätt lika och dessutom från samma fyndlokal. De två senare skiljer sig intressant nog åt på så sätt att en har ett hål undertill vilket den andra saknar. Frågan om borrhålens innebörd berörs nedan.

Noterbart är att de tre spelpjäser av valrosstand som har goda 1100-talsdateringar (Id 87, 165, 179), en med en sannolik datering till detta århundrade (Id 124) och slutligen en med datering ca 1200–1230 (Id 177), har ett helt annat formspråk än 1000-talets spelpjäser. Det verkar som att schacket nu kommit till Sigtuna. (*fig 12, s. 16*)

Sju spelpjäser har bestämts som gjorda av valben. Den äldsta är Id 75, där materialbestämningen dock inte är helt säker, med datering ca 1000–1015. Fyra övriga finns inom intervallet ca 1050–1260 medan resterande två inte kan dateras stratigrafiskt. (*bilaga 4 s. 28*)

Bevaringsförhållanden spelar som alltid inom arkeologin en mycket stor roll och vad gäller spelpjäser kan detta i Sigtuna antas främst gå ut över träföremål. I stadens kulturlager är trä allmänt sett dåligt bevarat och endast fem spelpjäser av trä, alla från ca 1050 eller tidigare, ingår i undersökningen. Fyra av de fem (Id 61, 66, 77, 299) härrör från de äldsta lagren i kv. Professorn 1, där bevaringsförhållandena för trä efter Sigtunaförhållanden varit mycket goda (*fig 13 s. 16*). En träpjäs (Id 174) är från kv. Trädgårdsmästaren 9–10.

Som jämförelse var bland de 1068 spelföremålsfynden från Bergen 360 av trä, huvudsakligen skivformiga (Koksvik Lund 2010: 29–30). I Trondheim var bland 450 säkra och troliga spelpjäser 106 av trä och skivformiga (McLees 1990:70–73). I undersökningsmaterialet i Lund, som bestod av 184 föremål, fanns 38 skivformiga träspelpjäser (Spjuth 2012: 60–70).

En i Sigtunamaterialet svårbedömd kategori utgörs av avsågade toppar av älghorn med eller utan rudimentär bearbetning. Sådana har vid vissa grävningar registrerats som ”toppig spelpjäs” men vid andra sorterats bort som hantverksspill. I under-

sökningen har vi har inkluderat horntoppar med något slags tillskuren antydning till knopp eller spets. Dessutom har ett litet antal andra utan sådan antydning, men med tydligt avfasad underkant, medtagits. Funktionen är visserligen hypotetisk men de har tagits med eftersom dessa kan tänkas ha varit fattigmans spelpjäser, eller i vart fall spelpjäser som vid plötsliga behov tillverkats på stående fot.

Horntoppar som är kilformigt, spetsigt tillskurna utan någon vidare bearbetning har däremot inte medtagits. Detta med stöd av att en iakttagelse av Ingrid Ulbricht som sin genomgång av hantverksspill från Hedeby påträffade en spetsad horntopp *in situ*, inslagen i en hornskovel. Hon tolkade därför sådana horntoppar som kilar, använda i hantverket (Ulbricht 1978:50, Taf. 27). Att vissa toppar av detta slag – trots detta – gjort tjänst som spelpjäser kan visserligen inte beläggas men inte heller uteslutas.

Spelpjäserna granskades, registrerades och fotograferades, se fyndkatalog och bildark i denna rapport. Bildsidorna är uppställda efter de olika varianterna.

Formgrupper

Fyndmaterialet från Sigtuna präglas av stor variation. Därför gjorde vi en indelning i grupper av föremål med gemensamma formelement.

Spelpjäserna fördelar sig som följer:

Grupp A: lökformiga och rundade. 13 föremål.

Id 19, 125, 143, 145, 158, 161, 163, 164, 172, 188, 192, 195, 303.

= 15 % (av 88)

Material: valrosstand 9 ex (varav ett med frågetecken), horn 2 ex, valben 1 ex, glas 1 ex.

Grupp B: kägel- och päronformiga. 15 föremål.

Id 82, 87, 91, 94, 95, 114, 124, 165, 177, 179, 182, 186, 193, 207, 334.

= 17 % (av 88)

Material: horn 10 ex, valrosstand 5 ex (varav ett med frågetecken).

Grupp C: t oppiga med knoppmarkering. 11 föremål.

Id 21, 41, 79, 81, 89, 130, 174, 238, 251, 299, 341.

= 12 % (av 88)

Material: horn 9 ex, trä 2 ex.

Grupp D: övriga toppiga. 8 föremål.

Id 1, 40, 70, 131, 132, 141, 236 343.

= 9 % (av 88)

Material: horn 7 ex, lera 1 ex.

Grupp E: skivformiga. 22 föremål.

Id 13, 43, 52, 61, 63, 66, 86, 110, 121, 127, 134, 154, 160, 166, 202, 204, 217, 242, 293, 307, 333, 344.

= 24 % (av 88)

Material: horn 10 ex, ben 4 ex, valben 4 ex, trä 2 ex, valrosstand 1 ex, elfenben? 1 ex.

Grupp F: glasbrickor. 5 föremål.

Id 36, 138, 228, 308, 346.

= 6 % (av 88)

Material: glas 5 ex.

Grupp G: övriga. 14 föremål.

Id 17, 22, 65, 75, 77, 98, 135, 144, 149, 184, 203, 206, 208, 247.

= 16 % (av 88)

Material: horn 5 ex, ben 2 ex, lera 2 ex, trä 1 ex, valrosstand 1 ex, valben/brons 1 ex, valben (med frågetecken) 1 ex, elfenben (med frågetecken) 1 ex.

Kommentarer: Id 333, ett fynd från dominikanerkonventet, finns i Historiska museet i Stockholm. Id 334, också från dominikanerkonventet, tillhör Historiska museet men är deponerat i Sigtuna. Id 184 är utfört i valben och brons. Grupp F består av rundade glasföremål med plan undersida och något välvd översida. Några av dem har vid registrering uppfattas som infattningsstenar men vi har tagit med dem eftersom snarlika föremål har romersk tradition som spelpjäser och förekommer i nordiska järnåldersgravar. I Sigtuna ligger de emellertid i 1100-talslager. Id 149 är den enda klart antropomorfa spelpjäsen. Inga zoomorfa eller i övrigt föreställande pjäser förekommer. För utförande och dekor i övrigt, se katalog och bildsidor.

Materialgrupper

Spelpjäserna är tillverkade av följande material:

Ben (utom valben): Id 17, 127, 144, 202, 204, 333 = 6 ex.

= 7 % (av 88)

Elfenben: Id 22, 63 = 2 ex. (båda med frågetecken)

= 2 % (av 88)

Glas: Id 36, 138, 172, 228, 308, 346 = 6 ex.

= 7 % (av 88)

Horn: Id 1, 13, 21, 40, 41, 43, 79, 81, 82, 89, 91, 94, 95, 98, 110, 114, 121, 125, 130, 131, 132, 134, 135, 141, 149, 154, 161, 182, 186, 193, 203, 207, 236, 238, 242, 247, 251, 293, 307, 334, 341, 343, 344 = 43 ex.

= 49 % (av 88)

(Bränd) lera: Id 70, 206, 208 = 3 ex.

= 3 % (av 88)

Trä: Id 61, 66, 77, 174, 299 = 5 ex.

= 6 % (av 88)

Valben: Id 52, 75, 86, 158, 160, 166, 184 = 7 ex. (1 med frågetecken)

= 8 % (av 88)

Valrosstand: Id 19, 65, 87, 124, 143, 145, 163, 164, 165, 177, 179, 188, 192, 195, 217, 303

= 16 ex. (2 med frågetecken) = 18 % (av 88)

Kommentarer: Gruppen Ben: Benslag är inte bestämt. Elfenben: Båda bedömningarna med viss osäkerhet. Horn: I Sigtunas arkeologi är horn i regel = älghorn. Trä: Se artikeltext. Valben: Ett ex med frågetecken (Id 75). Två kunde alternativt tolkas som sländtrissor (Id 52, 160). Valrosstand: Två med frågetecken (Id 124 och 188). Ett ex (Id 217) kunde alternativt tolkas som sländtrissa.

Spelbräde

Det finns ett fynd av ett spelbräde av trä i Sigtuna (*fig. 6*). Det härrör från undersökningen i kv. Trädgårdsmästaren 9–10 1988–1990 (Id 350) och har nr 29253. Utifrån fyndkontexten kan det dateras till ca 1050–1075. Träet, som är al, har krympt kraftigt och måtten i dag är ca 33 x 45 cm. Tjockleken är ca 18 mm. Ursprungligen kan det ha handlat om en rund botten till en tunna för som ett sådan uppfattades det vid fyndregist-

reringen vid grävningen, då däremot den inristade spelplanen inte noterades. (Detta gjordes senare – se bild och bildtext i Situne Dei 2018: 4.) Brädet har ett mönster på 11 x 11 rutor. Rutornas sidor är ca 25 mm. Att tolka planen som avsedd för det under vikingatiden populära spelet *hnefatafl* ligger nära till hands både tidsmässigt och eftersom detta spel anses ha spelats på planer med udda antal rutor.

Diskussion

Sammanlagt har vi i undersökningen behandlat 90 tärningar, 88 spelpjäser och ett spelbräde, totalt 179 spelföremål.

Med de fasavgränsningar som använts i rapporten från kv. Professorn 1 (faserna 1–6, 7–12, 13–16 och 17–18) som mall, fördelar sig Sigtunafynden kronologiskt och i stora drag som följer: Före ca 1030: tärningar 1, spelpjäser 6. Ca 1030–1130: tärningar 5, spelpjäser 22, 1 spelbräde. Ca 1130–1280: tärningar 38, spelpjäser 29. Ca 1280–1400: tärningar 12, spelpjäser 1. Övriga, inklusive sådana som betecknats som ”medeltid” eller ”kan ej dateras”: tärningar 34, spelpjäser 29 (*fig 7*).

Tärningar

De äldsta tärningarna i Sigtuna – från 1000-talet – är de två ovannämnda av vikingatida typ (Id 18 och 75). Den något avlång av den nyare typen, också nämnd ovan (Id 0) har en tidig datering – 1000-tal. I övrigt är dateringarna från 1100-tal och framåt.

Antalet tärningar är i Sigtuna mycket stort i förhållande till antalet spelpjäser (ungefär i proportionerna 1:1) jämfört med de andra nämnda undersökningslokalerna. I materialet från Lund var förhållandet mellan tärningar och spelpjäser ca 1:3; i materialet från Trondheim ca 1:20; i Bergen ca 1:36 (om bergensiska förhållanden rätt skulle arkeologin i Sigtuna, som ett tankeexperiment, ha kunnat räkna in ca 3 200 spelpjäser!).

Tärningar har en roll både i rena tärningsspel och som slumpgeneratorer till en del andra spel. Till vissa spel som i källor kan beläggas från vikingatid och medeltid används tärningar. Där- emot inte till brädspel som *hnefatafl*, dam och schack. Att rena tärningsspel – dubbel eller hasard – stod högre i kurs än skicklighetsspel i Sigtuna är en intressant idé men får ses som en spekulation eftersom så många olika kritiska variabler är inblandade. De stora skillnaderna i råmaterial och bevaringsförhållanden mellan de olika fyndplatserna ska främst betonas. Också kronologiska skillnader, och skillnader i urval och därmed representativitet, gör att frågan får lämnas öppen.

Spelpjäser

Spelpjäser av utpräglade järnålderstyper som t.ex. de som påträffats i Birkas gravar och som i Jan Petersens grundläggande studie av brädspelspjäser betecknas som typerna A och B (Petersen 1914) är inte representerade i Sigtuna. Flera paralleller till Petersens typ C (”avrundet nede ved foten och har det største omfang litt over denne, hvorfra den som en kegle smalner av til en spids eller utvidget topp. Denne form er sikkert den yngste”) ryms dock inom vår grupp A.

Av spelpjäser som i grupp A, de lökformade, 13 exemplar, har 7 goda dateringar. Ingen av dessa är senare än ca 1100. I grupp B, de kägelformade, 15 exemplar, har 11 goda dateringar. De ligger i intervallet ca 1175–1300. I grupp C, 11 exem-



Figur 6. Spelbrädet ID 350, kvarteret Trädgårdsmästaren 9-10 fynd nr 29253. Träslaget, som är al, är bestämt vid vedartsanalys av konservator Larisa Kokutsa, Novgorods statliga museum. Foto: Sigtuna museum.

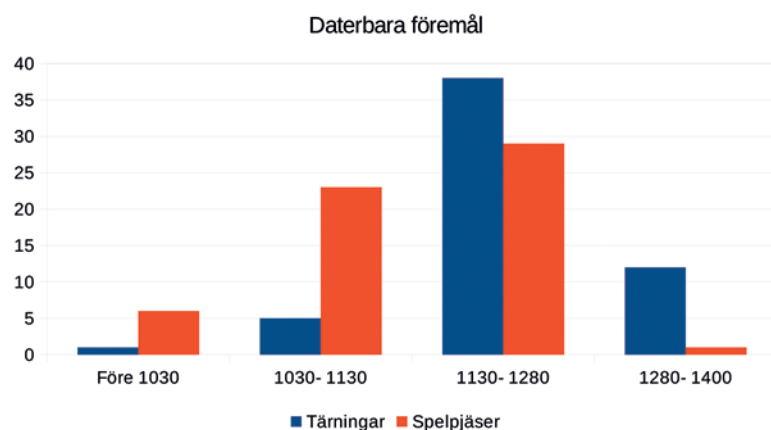
plar, toppiga med knopp, har 8 goda dateringar i intervallet ca 1030–1240. I grupp E, de runda brickorna, 22 exemplar, har 8 goda dateringar. De ligger i spannet ca 1015–1260. I grupp D, toppiga utan knopp, 8 exemplar, är bortfallet stort, endast 2 har goda dateringar. I grupp F, små glasbrickor, 5 ex, har 2 goda dateringar, båda före ca 1200. Grupp G, 14 ex, är en formgrupp ”övriga”. Där ingår Id 65 (valrosstand) och 75 (valben?) båda med dateringar före ca 1040. De påminner något om föremålen i grupp A. Där märks också den odaterbara Id 149, spekulativt en kung i *hnefatafl* eller en schackpjäs samt den unika Id 184 i valben och kopparlegering, ca 1050–1075 (fig. 9, nästa uppslag). Denna är för övrigt det enda spelföremålet som innehåller någon form av metall och är med sin genomgående ten, som har avslutats med en utstickande pigg – avkapad på fyndet – en solitär bland Sigtunafyndet. Ett snarlikt objekt är känt från Dublin (Wallace 2016: 406). Ett äldre irländskt fynd av ett spelbräde med hål för att sticka ner piggarna i har figurerat i diskussionen om piggarna varit

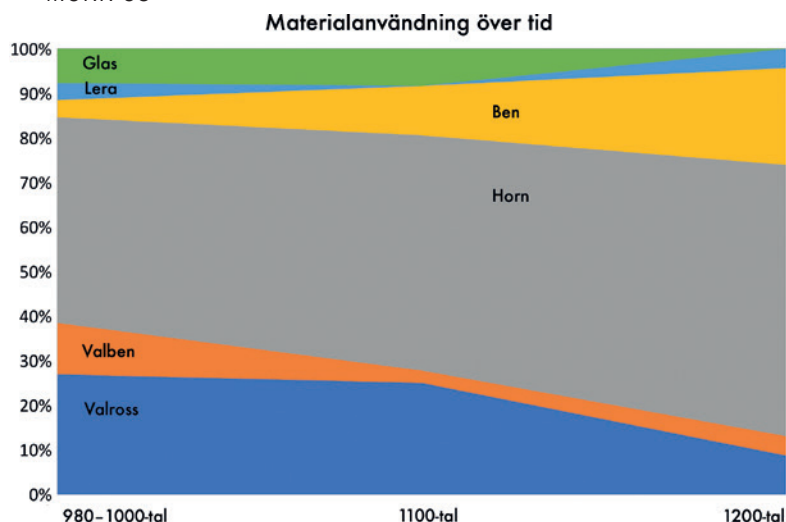
funktionella t.ex. för att kunna spela med brädet vilande på knäna eller i sjögång. Alternativt står typen istället för en särskild irländsk tradition av att förse alla spelpjäser med piggarna (Barton-Murray m.fl. 2012: 243–247).

Av Sigtunas spelpjäser har 27 något slags runda hål. Genomgående hål finns (bortsett från på åtta runda skivformiga) på två 1100-talspjäser, en i valrosstand (Id 87) och en annan i horn (Id 125). Båda dessa hål är 2 mm i diameter. Hålen på de övriga föremålen går, underifrån, någon eller ett par cm in i godset. De är mellan 3 och 5 mm, i ett fall 7 mm, i diameter. Pjäser med hål har tekniskt sett och vid eventuella behov kunnat föras med lösa piggarna eller tappar även om hålet mer sannolikt härrört från tillverkningen. Vissa spelpjäser bär svarvspår medan andra snarast kan ha slöjdats med en kombination av svarvning och snideri. Hålet har då varit platsen för ett stöd för att fixera pjäsen under arbetet.

Slutligen kan nämnas ett par föremål, Id 17 och 22, som är, eller påminner om, dominobrickor. De kan inte dateras men får antas vara sentida.

Figur 7. Diagrammet baseras på 56 tärningar, 58 spelpjäser och ett spelbräde, sammanlagt 115 föremål, med goda eller ungefärliga stratigrafiska dateringar.





Figur 8.

Diagrammet baseras på 45 tärningar och 48 spelpjäser, sammanlagt 93 föremål, med goda stratigrafiska dateringar. Föremål av trä ingår inte.

Vilka spel har man då spelat? Man kan förslagsvis påstå att pjäser som de i grupp A representerar *hnefatafl* och andra brädspel, pjäser som de i grupp B och C brädspel inklusive schack, och de runda skivformiga i grupp E olika brädspel i allmänhet.

Materialanvändning över tid

I fig. 8 visas fördelningen av material hos de tärningar och spelpjäser som har snävare fasdateringar. En generell trend är att inslaget av både benråvara och hornråvara ökar över tid och från att ha utgjort ca 50 % av råvaruanvändningen under 1000-talet uppgår inslaget till 80 % under 1200-talet. Under 1000-talet förekommer således ett större inslag av övriga material som över tid avtar.

Pjäser av valrosstand uppgår till ca 25 % av materialen under sent 900-tal och fram i 1100-talet varefter inslaget avtar procentuellt. Om dessa är tillverkade i Sigtuna eller importerade är oklart, men spill i materialet förekommer redan i början av 1000-talet i kv. Urmakaren 1 (Söderberg 2021: 28). I kv. Professorn 1 förekommer spillbitar under 1100-talets första hälft (Wikström m. fl. red. 2021: 292, 302) och i kv. Trädgårdsmästaren från 1100-talets andra hälft och fram till 1200-talets första hälft (Karlsson 2016: 96).

En studie av gammalt DNA har visat att atlantisk valross består av två olika genetiska grupper. Jämförelser med spill av valrosshantverk och föremål av valrosstand belägger att det mesta skandinaviska och övriga europeiska fyndmaterialet från ca 900–1100 härrör från den nordostatlantiska populationen, medan senare medeltida material stammar från en population väster om Grönland. Den förra har en vid utbredning, från östra Grönland och bort

mot den ryska ishavskusten, medan den senare är mera geografiskt begränsad till Baffin Bay väster om Grönland (Star m.fl. 2018). I studien ingick spillbitar också från Sigtuna, bland annat fyndnr 8240 och 8241 från kv. Urmakaren 1, som visade sig härröra just från den förra, östliga, populationen. Jakt på djuren och export av värdefulla produkter bör för övrigt ha varit en bärande faktor i nordbornas existensmöjligheter på Grönland under tidig medeltid.

Pjäser och tärningar i valben är alltid ovanliga inslag, men förekommer från äldsta tid och fram i 1200-talet. En forskningsstudie argumenterar för att sådana föremål är produkter av en aktiv jakt, möjligen främst på rätval, som inleddes på vendeltiden med Nordnorge som ledande fångst- och produktionsområde. Fynden belägger regionens handelsförbindelser med Mellansverige och andra områden (Hennius m.fl. 2018).

Över tid blir istället enklare material som ben och horn allt vanligare. Av spillmaterialen att döma är det framförallt ben av tamdjur, främst nötkreatur, som nyttjats vilket börjar framträda tydligare under 1100-talet (Karlsson 2016: 79f). Hornmaterialet består framförallt av älg, med ett mindre inslag av kronhjort och ren. Det senare materialet blir vanligare i kvarteret Trädgårdsmästaren från 1100-talets senare hälft (Karlsson 2016: 59).

Proveniensen och korologi

Den variation i material och utförande som möter i Sigtunas spelföremål vill vi se som en följd dels av import dels, och antagligen i huvudsak, av lokal produktion. Likaväl som färdiga tärningar vittnar om spelande kan halvfärdiga indikera platser för tillverkning. Så är fallet med den tärning i valrosstand fnr 30141 (Id 132) från kv.

Figur 9. Den iriska spelpjäsen Id 184, med beslag i kopparlegering upptill och undertill, sammanhållna av en grov nit som fortsatt som en längre pigg undertill, men som brutits av. Brottytan anas på bilden nedtill till höger. Foto: Sigtuna museum.



Trädgårdsmästaren 9–10 som endast fått ögon på en sida. Den är funnen bland hantverksspill i samma material och daterad till ca 1175–1200. (fig. 10)

Platserna för de stora arkeologiska undersökningarna där den stora merparten av fynden gjorts (kv. Trädgårdsmästaren 9-10, kv. Urmakaren 1, kv. Professorn 1, 2 och 4 samt kv. Humlegården 3) återfinns i Sigtunas historiska stadskärna. De ligger antingen på ömse sidor om samma gata eller som mest på ett stenkastas avstånd från varandra. Där har bostäder, verkstäder och bodar för olika ändamål legat om varandra i en tät miljö under hela den aktuella, flerhundraåriga epoken. (fig. 1, s. 5)

Spelföremål får antas röra sig med ägaren men att de också kan tappas bort vid spel utomhus, liksom i en inomhusmiljö med jordgolv, faller av sig självt. Fyndkluster kan ändå vara spår i primära lägen av platser där man spelat. Vid ett tillfälle ca 1280 blev således hela sju tärningar kvar i bråten efter en husbrand och bäddades in när marken jämnades ut för ett nybygge. För detta, och några andra exempel, se bilaga 1.

Utfyllnader och avstädning gör att föremål kan hamna i sekundära eller tertiära lägen eller i ett arkeologiskt bakgrundsbrus (för begreppen, se Wikström m.fl. red. 2021: 21f.) Den allmänna spridningen av spelföremål inom detta begränsade område är därför sannolikt snarare följd av bevaringsförhållanden, omlagring och rena tillfälligheter än av kulturella mönster. Avsaknad av fynd av spelföremål, i eller i gränden utanför, ett hus får inte tolkas som att man inte brukade spela där!

Sociala aspekter och slutord

Spel, särskilt brädspel, har de senaste åren fått ganska stor uppmärksamhet i den arkeologiska diskussionen. Utgångspunkten har varit de spelpjäser och bräden som påträffats i obrända aristokratiska gravar från järnåldern. Det har då handlat om föremål i exklusiva material. Ibland har forskare utifrån sådana fynd spekulerat i om att spelande, rent generellt, hört till ett lyxliv, utövat av herrskap och överhet – rentav ett sätt att visa upp att man minsann inte behöver arbeta. En klassisk sociologisk term är ”conspicuous

Figur 10. Ofullbordad tärning av valrosstand och huggspån i samma material. ID 132, kvarteret Trädgårdsmästaren fnr 20141. Foto: Sigtuna museum.





Figur 11. Spelpjäser ur grupp A, lökformiga, daterade till 980- och 1000-tal. Från vänster Id 163, 164, 188 och 192. Av valross, men den svarta Id 188 kan också eventuellt vara av jet, gagat. Foto: Sigtuna museum.



Figur 12. Spelpjäser ur grupp B, "schackpjäser" av valross, ca 1100–1230. Från vänster Id 87, 124, 165 och 177. Foto: Sigtuna museum.



Figur 13. Träefremål ur grupperna C och E, alla med 1000-talsdateringar. Id 299, 77 och 174 till vänster samt de skivformiga Id 61 och 66 till höger. Foto: Sigtuna museum.

leisure" (ungefär "iögonfallande fritid") myntad av nationalekonomen Thorstein Veblen.

Kan ett sådant begrepp vara till stöd för en tolkning av Sigtunas spelföremål? Till att börja med måste man kritiskt betänka att äldre historiskt och ikonografiskt källmaterial rent generellt främst behandlar de högre sociala skiktens verksamhet och vanor. Arkeologiska undersökningar av påkostade obrända gravar, där också spelföremål av högsta kvalitet ingår, kan verka som en bekräftelse på sådana källor. Men skenet kan be-

dra för en kritisk invändning här är att enklare järnåldersgravar i regel är brända med följd att inventariet oftast helt eller delvis förintats på bålet. Ändå förekommer i svenska gravar spelföremål, inklusive tärningar, ganska ofta och båda könen är representerade (Sandberg 1994).

Fynd i kulturlager kan antas ge en alternativ, nyanserade och kompletterande bild. Sigtunas tidiga pjäser i valrosstand och valben – från 900-talets slut och 1000-talet – (Id 19, 158, 195 och flera andra) bör avgjort associeras med

brädspelände i stadens socialt ledande kretsar. När schackspelandet på 1100-talet nått staden har de äldre lökformiga brädspelspjäserna, som i grupp A (*fig. 11*), av fynden att döma gått ur modet och ersatts av pjäser som i formgrupp B varav vissa är mycket eleganta (Id 87, 165, 179) (*fig. 12*). Fina sniderier, importerade eller lokalt framställda av importerade råvaror, får rent allmänt ses i sammanhang med de många andra antikvariskt väl kända prestigeobjekt som vid samma tid förekom i staden.

Men Sigtunamaterialet visar också att lyxföremål inte på något sätt var nödvändiga attiraljer för spel. De ovannämnda spelpjäserna av trä – tre ”gubbar” och två ”brickor” från tiden före ca 1050 (Id 61, 66, 77, 174, 299) (*fig. 13*) – belägger att spel i det tidiga Sigtuna inte förutsatte att man förfogade över pjäser av valrosstand. Vi antar, med stöd också av analogier från de ovannämnda studierna från Lund, Trondheim och Bergen, att dessa föremål representerar ett stort antal motsvarigheter som inte bevarats. De enklare pjäserna i formgrupperna C och D, däribland de hornspetsar som visar spår av bearbetning, bör ses som andra belägg för folkligt spelände i Sigtuna. I grupp E ryms extremer: det mycket exklusiva i form av en polerad spelbricka i valrosstand (Id 217) och det mycket enkla i form en ganska klumpig motsvarighet i horn (Id 293). Det rudimentärt färdigställda spelbrädet, gjort av botten till en tunna, ger en ögonblicksbild av ett vardagligt spelände i stadsmiljön.

Från platser varifrån ett rikt och mångsidigt skriftligt källmaterial faktiskt föreligger, som från det antika Rom, finns en uppsjö av berättelser om hur speldjävulen hade alla slags människor – från kejsare till gatsopare – i sin makt, de olika typerna av hasard- och skicklighetsspel som utövades, om de många olika miljöer man spelade i och hur olika slags förbud kringgicks (Carcopino 1984: 249–254 med där anförda källor). Utan några jämförelser med Rom i övrigt är det inte otroligt att vikingatida och tidigmedeltida skandinaviska handelsplatser och städer kunde visa upp liknande förhållanden. Det är endast de samtida berättelserna om detta som mankerar.

Schack, med sin krigs- och maktmetaforik, ses i litteraturen mycket ofta som ”de härskande klassernas spel”. Fynd av dyrbara pjäser och bräden tycks bekräfta saken. Ibland möts man också av uppgifter som går ut på att schack varit för

avancerat för enklare folk (Carelli 1998 med där anförd litteratur). Det kan finnas anledning att ifrågasätta idéer som dessa eftersom det är i dag är välbekant att vem som helst, rik eller fattig, som är intresserad, kan lära sig grunderna i spelet på högst en timme. Själva konceptet brädspel var ju vid tidig medeltid allmänt känt och praktiserat så den mentala skillnaden mot nutiden bör inte ha varit en faktor. Pjäser och spelplan kan enkelt improviseras lika lätt till schack som till andra brädspel så varför skulle just schack, när det efterhand blivit känt, varit förbehållet eliten?

Flera medeltidsarkeologer har för övrigt och rent allmänt behandlat uppslaget att spel mest var något för överheten ganska kallsinnigt. T. ex. fann Joakim Kjellberg inget stöd för ”conspicuous leisure” i sitt Uppsalamaterial. Istället kom han fram till att spelände ”varit en aktivitet i många av stadens hushåll under lång tid” (Kjellberg 2021: 172–175). Materialet från Åkroken i Nyköping har nämnts ovan. I rapporten heter det att ”tärningarnas rumsliga spridning antyder att de främst påträffas i hushållsnära kontexter, i brukslager tillhörande bostadshus eller på gårdsplaner invid bostadshus” (Nordström & Lindeblad, red. 2016: 198). Efter sin undersökning av ett skåniskt fyndmaterial var Oskar Spjuth kategorisk: ”The older idea that games were played amongst the nobility because of lack of things to do can be discarded” heter det. Han hävdade att överheten inte nödvändigtvis hade mer tid i överflöd än andra sociala klasser och kom till en slutsats som, tror jag, slår huvudet på spiken: ”It was not the boredom of the higher classes that made gaming popular, but an individual desire for something new and different from the traditional way of life” (Spjuth 2012: 50).

Det ska inte förnekas att nya främmande spelidéer ofta först kan ha nått överheten men det har inte dröjt länge innan de sipprat ner till menige man och slagit rot där. Människan lever, som sagt, inte bara för att överleva utan också för att leva livet. Spel var, också under järnålder och medeltid – precis som i dag – ett folkligt nöje. Så har det också varit i Sigtuna. Spelände ligger för övrigt i den urbana scenens natur av möten och utbyten. I en kommersiell miljö som tomterna längs Stora gatan var spelandet säkerligen också ett viktigt medel för att inleda, upprätthålla och fördjupa relationer, inte sällan med långväga gäster.

Referenser

- Barton-Murray, R., Johnson, C. & Riddler, I. 2012. Gaming pieces of the Viking and medieval periods. I: George Eogan. *The Archaeology of Knowth in the first and second millennia AD*. Excavations at Knowth, 5. Dublin.
- Borg, K. 1998a. Inledning – förord. I: *Eketorp III – den medeltida befästningen på Öland. Artefakterna* (red. K. Borg). Stockholm.
- Borg, K. 1998b. Spel, lek, dobbel och kult. I: *Eketorp III – den medeltida befästningen på Öland. Artefakterna* (red. K. Borg). Stockholm.
- Carcopino, J. 1984 (1939). *Dagligt liv i antikens Rom*. Övers. N. Valmin. Stockholm.
- Carelli, P. 1998. Schack. Det medeltida feodalsamhället i miniatyr. I: *Metropolis Daniae. Ett stycke Europa*. Kulturens årsbok. Lund. s. 131–147.
- Edberg, R. 2021. ”Korrekt” i Trondheim – udda i Sigtuna. Likhet och variation bland medeltida speltärningar. *Situne Dei*.
- Hennius, A., Gustavsson, R., Ljungkvist, J. & Spindler, J. 2018. Whalebone Gaming Pieces: Aspects of Marine Mammal Exploitation in Viking and Viking Age Scandinavia. *European Journal of Archaeology*, s. 1–20.
- Karlsson, J. 2016a. Ben- och hornhantverk i Sigtuna – nätverk manifesterade i råvaruanvändning. *Situne Dei*.
- Karlsson, J. 2016b. *Spill. Om djur, hantverk och nätverk i Mälardalen under vikingatid och medeltid*. Stockholm.
- Kjellberg, J. 2021. *Den medeltida stadens dynamik – urbanitet, sociala praktiker och materiell kultur i Uppsala 1100–1550*. Uppsala.
- Koksvik Lund, G. 2010. *Spill i middelalderens bysamfund. En arkeologisk analys av spillmateriale fra Bergen*. Masteruppgave, universitetet i Bergen.
- Lindquist, M. 1978. *Sällskapsspel – utensilier och principer under förhistorisk tid i Norden*. Seminarieuppsats, Stockholms universitet.
- Lindquist, M. 1984. Spielsteine, Würfel und Spielbretter. I: Greta Arwidsson, red.: *Birka II:1. Systematische Analyse der Gräberfunde*. Stockholm. s. 215–218.
- McLees, Ch. 1990. *Games people played. Gaming-pieces, boards and dice from excavations in the medieval town of Trondheim, Norway*. Trondheim.
- Nordström, A & Lindeblad, K. red. 2016. *Båthus, stadsgårdar och stadsliv i Nyköping 650–1700*. Stockholm.
- Petersen, J. 1914. Bretspil i forhistorisk tid. *Oldtider* vol. IV. s. 75–92.
- Ros, J. 2009. *Stad och gård. Sigtuna under sen vikingatid och tidig medeltid*. Uppsala.
- Sandberg, M. 1994. *En rik man får spel? En undersökning av spelutensilier tillförda SHM mellan åren 1891 och 1983*. CD-uppsats, Institutionen för arkeologi, Uppsala universitet
- Spjuth, O. 2012. *In quest for the lost gamers. An investigation of board gaming in Scania, during the Iron and Middle Ages*. Masteruppsats i historisk arkeologi, Lunds universitet.
- Star B., Barrett J.H., Gondek A.T. & Boessenkool S. 2018. Ancient DNA reveals the chronology of walrus ivory trade from Norse Greenland. *Proceedings of the Royal Society*, B 285: 20180978.
- Söderberg, A. 2021. *Hantverk i mynthusmiljö. Tidigmedeltida hantverk i kvarteret Urmakaren 1, Sigtuna*. Meddelanden och rapporter från Sigtuna museum nr 64.
- Ulbricht, I. 1978. *Die Geweihverarbeitung von Haithabu*. Die Ausgrabungen in Haithabu, Siebenter Band. Neumünster.
- Wallace, P. F. 2016. *Viking Dublin. The Wood Quay Excavations*. Dublin.
- Wikström, A. red. 2011. *Fem stadsgårdar. Arkeologisk undersökning i kv. Trädgårdsmästaren 9–10 i Sigtuna 1988–1990*. Sigtuna.
- Wikström, A., Söderberg, A. & Roslund, M. red. 2021. *Hos herr Niklas och annat skrivkunnigt folk. Arkeologisk undersökning i kvarteret Professorn 1 i Sigtuna 1999–2000*. Sigtuna.
- Wikström, A. red. 2008. *På väg mot Paradiset. Arkeologisk undersökning i kv. Humlegården 3 i Sigtuna 2006*. Sigtuna.

Sigtuna Museums arkeologiska rapporter: <https://arkiv.sigtunamuseum.se/publikationer/>

Sigtuna Museums fynddatabas: <https://emp-web-94.zetcom.ch/eMP/eMuseumPlus>

Historiska Museets fynddatabas: <http://mis.historiska.se/mis/sok/sok.asp>

Summary

Dice, gaming-pieces and a gaming board from Sigtuna, Sweden (AD c. 980 – c. 1500).

The dice and gaming-pieces from Sigtuna at the depot of Sigtuna Museum are the subject of this study. In all, 88 dice, 90 gaming-pieces and 1 gaming board were examined. Two rectangular Iron Age type objects, dated to the early 11th century, were the oldest dice, the newer ones all being cubic. Most dice were made of bone, antler and walrus tusk and only very few of other materials. Nearly half of the number had the eye arrangement 6+5 / 4+3 / 2+1. The "modern" arrangement where opposite sides always add as 7 was less frequent. The two types co-existed from the 12th century.

Onion-shaped pieces from 11th century layers testify of board gaming as does the study's single hne-fatafl gaming-board. Finds of chess pieces show that this game was introduced in the town in the 12th century. Round and flat board gaming pieces appear during the whole period.

More than half of the number of gaming pieces were made of antler. Walrus tusk, bone, including whalebone, and glass were also used. Gaming pieces of wood, frequent in other coeval Scandinavian towns, were rare in Sigtuna. This should most probably be ascribed to a poor conservation environment for organic matter. There were no pieces made of steatite or other stone.

A number of gaming-pieces, including some exquisite pieces, would surely be associated with the town's upper social strata. However, the overall archaeological material suggests that gaming was a wide-spread pastime also among ordinary people.

Dice and gaming pieces were, it is presumed, both imported to the town and manufactured there. A semi-finished piece of dice of walrus tusk was found among the tusk waste of a 12th century workshop.

Bilaga 1 – Fyndkluster av spelföremål

Kvarteret Trädgårdsmästaren 9-10

1. **Fas 4:** Spelbjäsen 28732 (Id 172) i glas och spelbrädet 29253 i alträ är båda från hus 319/328, ett flerfunktionshus, och grannrutorna C14 och C15 på tomt V, lager 5. Spelbrädet har kanske från början utgjort botten på en tunna vilket det uppfattades som vid grävningen. Ett näversjok som samtidigt påträffades tolkades som ett tunnlock. Från huset härstammar vidare en guldfoliepärla, en silverring, en skärva amforakeramik, en sländtrissa av volhynisk skiffer liksom läderspill, slag och annat avfall. Fasen dateras till ca 1050–1075.

2. **Fas 8:** Spelbjäsen 1662 (Id 165) i valrosstand och tärningen 3002 (Id 88) i horn är från samma hus, 314b, ett hantverkshus, och ruta, G3 på tomt II, lager 8. Ett kraftigt lager av ben- och hornspill täckte huset där det också fanns många olika, tydliga vittnesbörd om silver- eller kopparsmide och glashantverk. Bland de märkligare enskilda fynden kan nämnas ett uppståndelseägg och ett runben. Fasen dateras till ca 1175–1200 (enligt rapporten delas fynden med fas 7, ca 1125–1175).

3. **Fas 9:** Spelbjäsen 955 (Id 186) i horn och tärningen 22546 (Id 77) i valrosstand är från hus 1, ett mitthårdshus, möjligen hantverkshus, på tomt II, lager 1 och näraliggande rutor, E2 och C1. Ett valrosskranium är funnet i en passage i anslutning till tomt. I huset påträffades bland annat ett myntstampsavtryck på bly (en Knut Erikssonpenning) och strax utanför ett runben (det s.k. kungabenet) som omedelbart efter fyndtillfället blev mycket omtalat men som inledningsvis gavs en något för tidig datering. Fasen dateras till ca 1200–1230.

Kvarteret Professorn 1

1. **Fas 10:** Två välgjorda spelbjäser av horn Id 91 (fnr 6861) och 94 (fnr 7139) i samma kontext, 1453, ett raseringslager på tomt II, som var obebyggd under fasen, som dateras till ca 1075–1090. I kontexten fynd i övrigt av bl.a. en glasing, en guldfoliepärla, A-keramik och hantverksspill av många slag. Om föremålen eventuellt skulle tolkas som schackpjäser är de tidiga exempel på sådana.

2. **Fas 13:** I kontext 845, ett kulturjordslager i hantverkshuset F:C, tomt I:1, påträffades en tärning nr 3470 i horn (Id 40) och två spelbjäser i valrosstand, nr 3814 (Id 86) och 3892 (Id 87). Här fanns också en stor mängd kam- och läderavfall. Bland mycket annat anmärkningsvärt märktes en liten guldtråd, en silverbarr, en bysantinsk glasskärva, ett antal pärlor och två identiska hängen i bly/tennlegering utförda efter bysantinska förebilder och möjligen tillverkade på platsen. Fasen dateras till ca 1130–1160.

3. **Fas 16:** Fyra tärningar i kontext 554: nr 2413, 2843, 2859, och 6310 (resp. Id 35, 37, 38, 46) och tre i kontext 582: fnr 2402, 4746, 6249 (resp. Id 24, 44, 45). Id 35 och 37 är i ben, de övriga i horn. Alla har ögonarrangemang typ B. Båda kontexterna hänför sig till tomt II:3, hus F:H, ett antaget bostadshus, som brann ner ca 1280. De fyra förstnämnda låg nedtrampade i golvet men de tre andra hade oskadda räddats till eftervärlden i sotet och det brandgula oxidlagret efter den nedstörtade torvtaket.

Kvarteret Professorn 2

1. **Lager 3:** Spelbjäsen 1950 (Id 110) i horn och tärningen 1953 (Id 51) i ben är från de angränsande rutorna D4 och D5. Fynden är från det s.k. transgressionslagret, lager 3, som manifesterar sig i Sigtunas strandzon. I väntan på närmare stratigrafisk analys av denna grävning dateras det till 1100-talet.

Kvarteret Professorn 4

1. **Lager 2b och c:** Spelpjäsen 2579 (Id 127) i ben och tärningen 2578 (Id 58) i valrosstand är båda från lager 2c, ruta F3. Tärningen 2760 (Id 60) är från samma ruta, lager 2b. Lager 2 är lagret närmast över det transgressionslager som nämns ovan under rubriken Professorn 2. I väntan på närmare stratigrafisk analys av denna grävning är dateringen medeltid.

2. **Lager 2c och 3:** Spelpjäsen 2430 (Id 293) i horn från lager 2c, datering 1100–1200-tal, tärningen 2762 (Id 61) i valrosstand från lager 2b, datering medeltid, i väntan på närmare stratigrafisk analys av denna grävning. Spelpjäsen 3547 (Id 130) i horn från lager 3, transgressionslagret, datering 1100-tal i väntan på närmare stratigrafisk analys av denna grävning. Alla är från rutorna D5–6.

Kvarteret Urmakaren 1

1. **Fas 3:** Spelpjäserna 2575 (Id 188) och 4885 (Id 192), båda i valrosstand, är från fas 3, lager 4, hus A 79 ("Kung Olofs mynthus") och intilliggande rutor. Fasens datering är ca 1000–1050. Spelpjäserna 4885 från fas 3 (Id 192) och 8160 (Id 195) från fas 1, datering ca 980–990, är påtagligt lika bortsett från att Id 192 har ett borrhål undertill vilket Id 195 saknar. Båda är i valrosstand.

Kvarteret Humlegården 3

1. **Fas 2b:** En spelpjäs i valrosstand, nr 3614 (Id 19), kontext 505 och en i horn, 5116 (Id 217), kontext 255 är från samma fas, daterad till ca 1030–1050. Kontext 505 var ett golvlager med fynd också av en blå glasskärva med pålagda glastrådar. Enligt rapporten handlar det eventuellt om norra delen av en hallbyggnad. Kontext 255 bestod av en ett dike fyllt med sten och avfall från omgivande tomter.

Bilaga 2 – Katalog tärningar

ID	Fyndlokal	Fyndnr	Höjd	Bredd	Vikt	Material	Datering	Grupp
0	Granhäcken SU 1985	70	14	11	4	Ben	1000-tal	D
1	Guldet 15 1982	46	10		1	Horn	1100-1150	A
2	Handelsmannen 8-9 1935	Sf 1668:f	13		3	Horn	Medeltid	E
3	Humlegården 1924	Sf 345:i	10		1	Horn	Kan ej dateras	A
4	Humlegården 3 2006	974	9		1	Horn	1200-tal	D
5	Kammakaren 1 1924	Sf 183:a	8	7	1	Horn	Kan ej dateras	B
6	Kammakaren 1 1924	Sf 183:b	12		3	Horn	Kan ej dateras	A
8	Sigtuna, okänd fyndplats	Sf 1942	15		4	Horn	Kan ej dateras	B
10	Kyrkolunden 8 1995	455	9		1	Horn	1000-1200-tal	B
11	Långgränd 1995	1588	13	12	2	Bärnsten	Medeltid	B
13	Långgränd 1995	1591	12	9	1	Horn	Medeltid	D
14	Långgränd 1995	792	9		1	Valrosstand	Medeltid	B
15	Professorn 1 1999-2000	1340	9		1	Valrosstand	1400-1500	A
16	Professorn 1 1999-2000	1341a	8		1	Ben	1280-1340	B
17	Professorn 1 1999-2000	1343a	8		2	Horn eller ben	1340-1400	B
18	Professorn 1 1999-2000	13789	29	21	19	Horn	1015-1030	D
19	Professorn 1 1999-2000	1854	8		1	Valrosstand?	Kan ej dateras	E
20	Professorn 1 1999-2000	2122	8		1	Horn eller ben	1280-1340	A
21	Professorn 1 1999-2000	2126	12		3	Valrosstand	1280-1340	A
22	Professorn 1 1999-2000	2400	11		2	Lera	1200-1240	E
23	Professorn 1 1999-2000	2401	9		1	Valrosstand?	Kan ej dateras	B
24	Professorn 1 1999-2000	2402	8		1	Horn	1240-1280	B
25	Professorn 1 1999-2000	2403	10		1	Horn	1280-1340	E
26	Professorn 1 1999-2000	2404	9		1	Horn	1160-1200	B
27	Professorn 1 1999-2000	2405	11		1	Horn	1240-1280	B
28	Professorn 1 1999-2000	2406	7		1	Horn eller ben	1240-1280	A
29	Professorn 1 1999-2000	2407	9		1	Horn eller ben	Kan ej dateras	A
30	Professorn 1 1999-2000	2408	9		1	Ben	1240-1280	E
31	Professorn 1 1999-2000	2409	7		1	Ben	1240-1280	B
32	Professorn 1 1999-2000	2410	7		1	Horn eller ben	1280-1340	A
33	Professorn 1 1999-2000	2411	9		2	Horn eller ben	1280-1340	B
34	Professorn 1 1999-2000	2412	10		2	Horn	1280-1340	D
35	Professorn 1 1999-2000	2413	7		1	Ben	1240-1280	B
36	Professorn 1 1999-2000	2560	7		2	Ben	1240-1280	B
37	Professorn 1 1999-2000	2843	8		1	Ben	1240-1280	B
38	Professorn 1 1999-2000	2859	9		1	Horn	1240-1280	B
39	Professorn 1 1999-2000	3397	10	9	3	Horn	1160-1200	C
40	Professorn 1 1999-2000	3470	11		2	Horn	1130-1160	C
41	Professorn 1 1999-2000	3813	7		1	Horn eller ben	1160-1200	A
42	Professorn 1 1999-2000	3851	8		1	Horn	1105-1130	E
43	Professorn 1 1999-2000	4631	10		3	Horn	1280-1340	B
44	Professorn 1 1999-2000	4746	10		1	Horn	1240-1280	B
45	Professorn 1 1999-2000	6249	9		1	Horn	1240-1280	B
46	Professorn 1 1999-2000	6310	9		1	Horn	1240-1280	B
47	Professorn 1 1999-2000	8321	11		2	Horn	1240-1280	C
48	Professorn 1 1999-2000	9678	11		1	Horn	Kan ej dateras	E
49	Professorn 2 1995-1996	1160	8	7	1	Ben	Medeltid	A
50	Professorn 2 1995-1996	1491	10		2	Horn	Medeltid	A
51	Professorn 2 1995-1996	1953	8		1	Ben	1100-tal	B

BILAGA 2 – KATALOG TÄRNINGAR

ID	Fyndlokal	Fyndnr	Höjd	Bredd	Vikt	Material	Datering	Grupp
55	Professorn 2 1995-1996	70	9		1	Horn	1100-tal?	A
56	Professorn 4 1996	182	9		2	Horn eller ben	Medeltid	A
57	Professorn 4 1996	2012	12		3	Horn	Medeltid	B
58	Professorn 4 1996	2578	11		2	Valrosstand	Medeltid	A
59	Professorn 4 1996	2676	10		1	Horn	Medeltid	A
60	Professorn 4 1996	2760	16		7	Horn	Medeltid	C
61	Professorn 4 1996	2762	11		2	Valrosstand	Medeltid	B
62	Professorn 4 1996	3583	11	10	14	Horn	1100-tal	C
63	Professorn 4 1996	5411	9		1	Ben	1100-tal	B
64	Professorn 4 1996	5665	9		1	Ben	Kan ej dateras	B
65	Professorn 4 1996	5774	11		2	Valrosstand	1100-tal	B
66	Professorn 4 1996	5787	6		1	Horn eller ben	1100-tal	B
67	Prästgatan VA 1997-1998	110	14		4	Horn	1100-tal	A
69	S:ta Gertrud	Sf 579:a	10		1	Horn	Kan ej dateras	B
71	Trekanten 1923-1924	Sf 270	9		1	Horn eller ben	Medeltid	B
74	Trädgårdsmästaren 9-10 1988-1990	13623	11		2	Ben	1175-1200	B
75	Trädgårdsmästaren 9-10 1988-1990	18077	33	23	32	Valben?	1025-1050	D
77	Trädgårdsmästaren 9-10 1988-1990	22546	8	6	1	Valrosstand	1200-1230	B
78	Trädgårdsmästaren 9-10 1988-1990	22702	10	9	1	Horn eller ben	1200-1230	C
79	Trädgårdsmästaren 9-10 1988-1990	2349	9	7	1	Valrosstand	1175-1200	C
81	Trädgårdsmästaren 9-10 1988-1990	23919	11		3	Horn eller ben	1200-1230	A
82	Trädgårdsmästaren 9-10 1988-1990	24853	9		1	Horn	1200-1230	D
87	Trädgårdsmästaren 9-10 1988-1990	29619	7		1	Valrosstand	1125-1175	E
88	Trädgårdsmästaren 9-10 1988-1990	3002	7		1	Horn	1175-1200	C
90	Trädgårdsmästaren 9-10 1988-1990	402	10		2	Ben	Kan ej dateras	B
91	Trädgårdsmästaren 9-10 1988-1990	5768	12		2	Horn	1200-1230	C
93	VL 1925 Långgatan VI	Sf 547:f	9		1	Horn	Medeltid	B
94	VL 1925 Storgatan	Sf 1006:d	9	7	1	Horn eller ben	Medeltid	B
95	VL 1925 Storgatan	Sf 1026:b	9		1	Ben	Medeltid	B
97	VL 1925 Storgatan	Sf 960:b	8		1	Horn	Medeltid	B
98	VL 1925 Storgatan	Sf 978:a	8		1	Jet (Gagat)	Medeltid	A
103	Ödåker 4 2004	903	8		1	Ben	Kan ej dateras	A
124	Professorn 1 1999-2000	4006	7	5	1	Valrosstand	1280-1340	E
131	Urmakaren 1 1990-1991	3838	9	8	1	Horn eller ben	1100-1150	E
132	Trädgårdsmästaren 9-10 1988-1990	30141	7		1	Valrosstand	1175-1200	E
133	Professorn 1 1999-2000	1341b	7		1	Ben	1280-1340	B
134	Professorn 1 1999-2000	1343b	8		1	Horn eller ben	1340-1400	B
135	Professorn 4 1996	5774 ex B	11		1	Valrosstand	1100-tal	E

Tärningar av valben och valrosstand

ID	Fyndlokal	Fyndnr	Material	Datering
75	Trädgårdsmästaren 9-10 1988-1990	18077	Valben?	1025-1050
14	Långgränd 1995	792	Valrosstand	Medeltid
15	Professorn 1 1999-2000	1340	Valrosstand	1400-1500
21	Professorn 1 1999-2000	2126	Valrosstand	1280-1340
53	Professorn 2 1995-1996	2780	Valrosstand	Medeltid
58	Professorn 4 1996	2578	Valrosstand	Medeltid
61	Professorn 4 1996	2762	Valrosstand	Medeltid
65	Professorn 4 1996	5774	Valrosstand	1100-tal
77	Trädgårdsmästaren 9-10 1988-1990	22546	Valrosstand	1200-1230
79	Trädgårdsmästaren 9-10 1988-1990	2349	Valrosstand	1175-1200
87	Trädgårdsmästaren 9-10 1988-1990	29619	Valrosstand	1125-1175
124	Professorn 1 1999-2000	4006	Valrosstand	1280-1340
132	Trädgårdsmästaren 9-10 1988-1990	30141	Valrosstand	1175-1200
135	Professorn 4 1996	5774 ex B	Valrosstand	1100-tal
19	Professorn 1 1999-2000	1854	Valrosstand?	Kan ej dateras
23	Professorn 1 1999-2000	2401	Valrosstand?	Kan ej dateras

Bilaga 3 – Bilder tärningar





ID 35



ID 36



ID 37



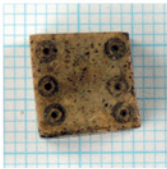
ID 38



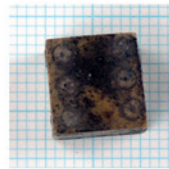
ID 43



ID 44



ID 45



ID 46



ID 51



ID 52



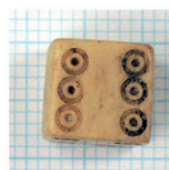
ID 57



ID 61



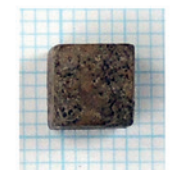
ID 63



ID 64



ID 65



ID 66



ID 69



ID 71



ID 74



ID 77



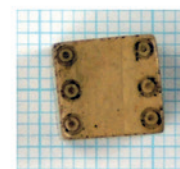
ID 90



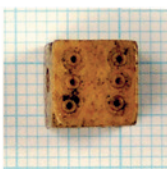
ID 93



ID 94



ID 95



ID 97



ID 133



ID 134



ID 39



ID 40



ID 47



ID 60



ID 62



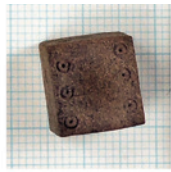
ID 78



ID 79



ID 88



ID 91

Grupp D



ID 0



ID 4



ID 13



ID 18



ID 34



ID 53



ID 75



ID 82

Grupp E



ID 2



ID 19



ID 22



ID 25



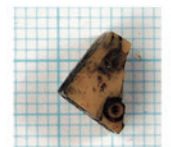
ID 30



ID 42



ID 48



ID 87



ID 124



ID 131



ID 132



ID 135

Bilaga 4 – Katalog spelpjäser

Id	Fyndlokal	Fyndnr	Höjd	Bredd	Vikt	Material	Datering	Kommentar	Grupp
1	Fjv 1991-1992	1995	47	18	10	Horn	Medeltid	Avfasad kant nertill	D
13	Handelsmannen 8-9 1935	Sf 1519:d	5	30	8	Horn	Medeltid	Bränd	E
17	Humlegården (1925)	Sf 810:c	1	0	4	Ben	Kan ej dateras	Punktcirklar, skåra	G
19	Humlegården 3 2006	3614	23	23	11	Valrosstand	1030-1050	Glansig. Hål undertill 4 mm	A
21	Humlegården 3 2006	5116	33	14	3	Horn	1030-1050	Viss bearb. Avplanad topp	C
22	Kammakaren 1 1924	Sf 285:x	2	0	2	Elfenben?	Kan ej dateras	Markeringar med bormärken	G
36	Kyrkolunden 1986	344	4	20	4	Glas	1000-1100-tal	Grön, välvd	F
40	Långgränd 1995	1216	44	18	15	Horn	1000-1200-tal	Kvadratisk i botten	D
41	Långgränd 1995	1344	25	14	2	Horn	1000-1200-tal	Viss bearb. 4 mm hål under. Ej svarv.	C
43	Långgränd 1995	1568	8	42	16	Horn	1000-1100-tal	Konc. cirklar, punktcirklar, passarhål	E
52	Sigtuna, okänd fyndort	Sf 1708:a	8	43	21	Valben	Kan ej dateras	6 mm hål, tre koncentriska cirklar	E
61	Professorn 1 1999-2000	11616	3	42	1	Trä	1015-1030	4 m borrhål, spår av punktcirklar	E
63	Professorn 1 1999-2000	1195	1	28	1	Elfenben?	Kan ej dateras	Ristade tecken?	E
65	Professorn 1 1999-2000	12242	13	20	6	Valrosstand	1030-1040	Glansig. 3 mm hål under, skåra	G
66	Professorn 1 1999-2000	12900	3	45	3	Trä	1015-1030	Tunt ristade sicksacklinjer	E
70	Professorn 1 1999-2000	13235	19	22	7	Lera	1030-1040	Ngt skålad undertill	D
75	Professorn 1 1999-2000	14798	24	27	11	Valben?	1000-1015	3 mm hål undertill. Frätt yta	G
77	Professorn 1 1999-2000	17022	60	35	8	Trä	1015-1030	Nederdel skadad	G
79	Professorn 1 1999-2000	20995	35	19	9	Horn	1090-1105	Antydan "huvud", avfasade n. kanter	C
81	Professorn 1 1999-2000	2390	39	18	10	Horn	1200-1240	Antydan "huvud", ngt sned	C
82	Professorn 1 1999-2000	2391	32	22	7	Horn	1160-1200	Frätt. Skuren	B
86	Professorn 1 1999-2000	3814	8	35	14	Valben	1130-1160	Konc. cirkel längs kanten, passarhål	E
87	Professorn 1 1999-2000	3892	14	8	1	Valrosstand	1130-1160	Glansig. Genomg. 2 mm hål	B
89	Professorn 1 1999-2000	47187	29	17	6	Horn	1090-1105	"Huvudknopp"	C
91	Professorn 1 1999-2000	6861	28	18	7	Horn	1075-1090	Skuren, inte svarvad	B
94	Professorn 1 1999-2000	7139	27	17	4	Horn	1075-1090	Hål undertill 3 mm. Svarvad.	B
95	Professorn 1 1999-2000	7173	33	16	6	Horn	1090-1105	Skuren	B
98	Professorn (1943?)	Sf 1663:k1	24	17	8	Horn	Medeltid	Grovt tillskuren, grunt hål under	G
110	Professorn 2 1995-1996	1950	33	11	15	Horn	1100-tal	Två punktcirklar	E
114	Professorn 2 1995-1996	2854	34	17	7	Horn	Medeltid	Avfasning nedtill	B
121	Professorn 4 1996	1688	4	24	3	Horn	Medeltid	Utan dekor	E
124	Professorn 4 1996	2216	30	19	6	Valrosstand?	1100-tal	Hål undertill 3 mm	B
125	Professorn 4 1996	2316	23	24	5	Horn	1100-tal	Topp skadad. Genomg. hål 2 mm	A
127	Professorn 4 1996	2579	4	26	4	Ben	Medeltid	Två konc. cirklar, passarhål	E
130	Professorn 4 1996	3547	30	18	7	Horn	1100-tal	Antydan till knopp	C
131	Professorn 4 1996	3564	34	18	9	Horn	1100-tal	Kanten något avfasad	D

BILAGA 4 – KATALOG SPELJÄSER

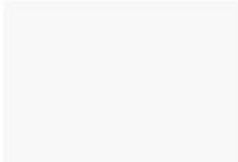
134	Professorn 4 1996	5783a	3	33	4	Horn	1100-tal	3 mm hål undertill	E
135	Professorn 4 1996	5786	39	23	20	Horn	1100-tal	Bearbetad topp, skuren	G
138	Professorn 4 1996	5885a	5	23	9	Glas	1100-tal	Brunaktig	F
141	Prästgatan VA 1997-1998	54	30	16	4	Horn	Medeltid	Avplanad topp	D
143	S:ta Gertrud 3	Sf 1938	23	28	13	Valrosstand	Kan ej dateras	Svarvad. 5 mm hål undertill	A
144	S:ta Gertrud 3 1915	P 110:a	12	11	1	Ben	Medeltid	Toppfragment	G
145	Humlegården 1927 (Gihl)	Sf 1350:1	19	18	3	Valrosstand	Medeltid?	Svarvad. 4 mm hål undertill	A
149	Stadshotellet (1923)	Sf 84	58	25	25	Horn	Kan ej dateras	Glansig. Människoansikte	G
154	Humlegården 1927 (Gihl)	Sf 1313:a	9	37	11	Horn	Medeltid?	Konc. cirklar, passarmål, pc	E
158	Tryckaren 6 1928	Sf 1671:l:4	28	38	21	Valben	1000-1200-tal	Svarvad. 3 mm hål undertill	A
160	Trädgårdsmästaren (1913)	Sf 64:b	7	37	4	Valben	Kan ej dateras	Konc. cirkel, pc, 8 mm hål	E
161	Trädgårdsmästaren 3 1929	Sf 1659:a:5	23	16	3	Horn	Medeltid	0	A
163	Trädgårdsm. 9-10 1988-1990	11930	23	33	14	Valrosstand	1020-1050	Bränd, 5 mm hål under, trol. svarvad	A
164	Trädgårdsm. 9-10 1988-1990	14248	15	20	6	Valrosstand	1075-1100	1 mm hål upptill. Inte svarvad	A
165	Trädgårdsm. 9-10 1988-1990	1662	17	33	6	Valrosstand	1175-1200	Hål undertill 3 mm. Svarvad?	B
166	Trädgårdsm. 9-10 1988-1990	20962	9	44	19	Valben	1230-1260	Konc. skåra runt kanten. Passarm.	E
172	Trädgårdsm. 9-10 1988-1990	28732	26	35	30	Glas(?)	1050-1075	7 mm hål undertill. Svarvad?	A
174	Trädgårdsm. 9-10 1988-1990	28747	42	33	25	Trä	1020-1050	Ngt dubbelkonisk. Avsatsliken. topp	C
177	Trädgårdsm. 9-10 1988-1990	3119	25	15	3	Valrosstand	1200-1230	Glansig. Hål under 3 mm. Svarvad?	B
179	Trädgårdsm. 9-10 1988-1990	3831	32	18	5	Valrosstand	1125-1175	Glansig. 3,5 mm hål under. Svarvad	B
182	Trädgårdsm. 9-10 1988-1990	8090	46	19	10	Horn	1100-1125	Skuren	B
184	Trädgårdsm. 9-10 1988-1990	8902	27	27	25	Valben, brons	1050-1075	Kula m. 2 bronsplattor. Ena dek.	G
186	Trädgårdsm. 9-10 1988-1990	955	26	14	2	Horn	1200-1225	Skuren	B
188	Urmakaren 1 1990-1991	2575	24	34	16	Valrosstand?	1000-1050	Brungrön. 4 mm hål under. Svarvad?	A
192	Urmakaren 1 1990-1991	4885	18	15	3	Valrosstand	1000-1050	Glansig. 3 mm hål undertill	A
193	Urmakaren 1 1990-1991	4913	24	16	3	Horn	1250-1300	0	B
195	Urmakaren 1 1990-1991	8160	19	16	4	Valrosstand	980-990	Glansig. Ej svarvad. N-kant jämnad	A
202	VL 1925 Trekanten A I-II	Sf 570	9	45	4	Ben	1100-tal?	Konc. cirklar, punktcirklar	E
203	VL 1925 Trädgårdsm. 3	Sf 1164	43	20	12	Horn	Medeltid	Pyramidformig. Pc. 4 sidor och topp	G
204	VL 1925 Trekanten C	Sf 793:a	6	36	1	Ben	Medeltid?	Konc. cirkel, punktcirklar	E
206	VL 1925 Trekanten B IV-V	Sf 864:e	17	22	7	Lera	Medeltid	Rödbrun. Plan botten	G
207	VL 1925 Trekanten AB I	Sf 941:a	68	30	28	Horn	Medeltid?	Gnagspår	B
208	Ödåker 4 2004	1280	18	21	6	Lera	Kan ej dateras	Tillplattad med flat botten	G
217	Professorn 1 1926	Sf 1270	6	45	17	Valrosstand	Medeltid?	Glansig. 8 mm hål. Konc. cirklar, pc	E
228	Trädgårdsm. 9-10 1988-1990	24349	5	21	5	Glas	1175-1200	Grönbrun	F
236	Professorn 1 1999-2000	21439	39	24	16	Horn	1075-1090	Toppig / konisk	D
238	Professorn 1 1999-2000	25787	28	14	4	Horn	1090-1105	Grovt tillskuren	C
242	Professorn 1 1999-2000	34760	8	38	11	Horn	1075-1090	Grovt tillskuren	E
247	Professorn 1 1999-2000	43891	35	17	10	Horn	1090-1105	Kvadratisk tvärsnitt	G
251	Professorn 1 1999-2000	9070	43	18	12	Horn	1040-1055	Grovt tillskuren, ngt sned	C
293	Professorn 4 1996	2430	6	35	11	Horn	1100-1200-tal	Grovt tillskuren	E
299	Professorn 1 1999-2000	16222	53	42	12	Trä	990-1000	Avfasad fot	C
303	Kammakaren 1924	Sf 185:u	30	38	25	Valrosstand	Kan ej dateras	Bränd. 4 m hål i botten. Svarvad?	A
307	Trädgårdsm. 9-10 1988-1990	17800	10	45	29	Horn	1200-1230	Konc. cirkel längs kanten, passarm.	E
308	Professorn 1 1999-2000	4458	4	18	2	Glas	1090-1105	Brungul	F
333	Dominikanerkonventet	402	i.u.	40	i.u.	Horn	Medeltid	Koncentriska cirklar	E
334	Dominikanerkonventet	315	23	16	4	Horn	Medeltid	4 mm hål undertill, svarvad	B
341	Sigtuna, okänd fyndort	Sf 1708:eb	48	21	16	Horn	Kan ej dateras	Avsatsknopp, avfasning	C
343	Sigtuna, okänd fyndort	Sf 1708:ec	33	18	10	Horn	Kan ej dateras	Konisk med tillskuren kant nedtill	D
344	Professorn 4 1996	5783b	3	28	2	Horn	1100-tal	3 mm hål undertill	E
346	Professorn 4 1996	5885b	5	23	8	Glas	1100-tal	Brunaktig	F
350	Trädgårdsm. 9-10 1988-1990	29253	33	45	0	Trä (al)	1050-1075	Spelbråde. Se huvudtexten	X

Spelpjäser av valben och valrosstand

ID	Fyndlokal	Fyndnr	Material	Datering
52	Sigtuna, okänd fyndort	Sf 1708:a	Valben	Kan ej dateras
86	Professorn 1 1999-2000	3814	Valben	1130-1160
158	Tryckaren 6 1928	Sf 1671:l:4	Valben	1000-1200-tal
160	Trädgårdsmästaren 1913	Sf 64:b	Valben	Kan ej dateras
166	Trädgårdsmästaren 9-10 1988-1990	20962	Valben	1230-1260
184	Trädgårdsmästaren 9-10 1988-1990	8902	Valben, brons	1050-1075
75	Professorn 1 1999-2000	14798	Valben?	1000-1015
19	Humlegården 3 2006	3614	Valrosstand	1030-1050
65	Professorn 1 1999-2000	12242	Valrosstand	1030-1040
87	Professorn 1 1999-2000	3892	Valrosstand	1130-1160
143	S:ta Gertrud 3	Sf 1938	Valrosstand	Kan ej dateras
145	Humlegården 1927	Sf 1350:1	Valrosstand	Medeltid?
163	Trädgårdsmästaren 9-10 1988-1990	11930	Valrosstand	1020-1050
164	Trädgårdsmästaren 9-10 1988-1990	14248	Valrosstand	1075-1100
165	Trädgårdsmästaren 9-10 1988-1990	1662	Valrosstand	1175-1200
177	Trädgårdsmästaren 9-10 1988-1990	3119	Valrosstand	1200-1230
179	Trädgårdsmästaren 9-10 1988-1990	3831	Valrosstand	1125-1175
192	Urmakaren 1 1990-1991	4885	Valrosstand	1000-1050
195	Urmakaren 1 1990-1991	8160	Valrosstand	980-990
217	Professorn 1 1926	Sf 1270	Valrosstand	Medeltid?
303	Kammakaren 1924	Sf 185:u	Valrosstand	Kan ej dateras
124	Professorn 4 1996	2216	Valrosstand?	1100-tal
188	Urmakaren 1 1990-1991	2575	Valrosstand?	1000-1050

Bilaga 5 – Bilder spelpjäser

Grupp A



ID 19



ID 125



ID 143



ID 145



ID 158



ID 161



ID 163



ID 164



ID 172



ID 188



ID 192

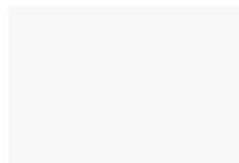


ID 195



ID 303

Grupp B



ID 82



ID 87



ID 91



ID 94



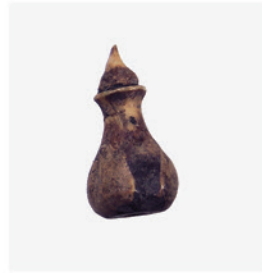
ID 95



ID 114



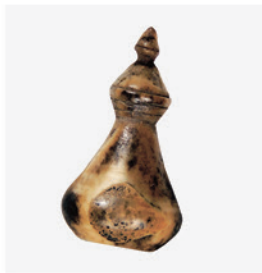
ID 124



ID 165



ID 177



ID 179



ID 182



ID 186



ID 193



ID 207



ID 334



ID 21



ID 41



ID 79



ID 81



ID 89



ID 130



ID 174



ID 238



ID 251



ID 299



ID 341



ID 1



ID 40



ID 70



ID 131



ID 132



ID 141

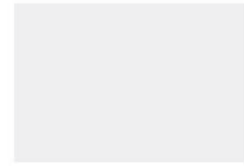


ID 236



ID 343

Grupp E



ID 13



ID 43



ID 52



ID 61



ID 63



ID 66



ID 86



ID 110



ID 121



ID 127



ID 134



ID 154



ID 160



ID 166



ID 202



ID 204



ID 217



ID 242



ID 293



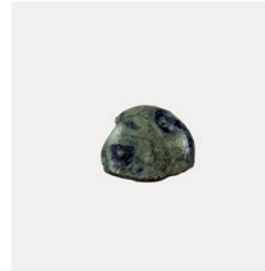
ID 307



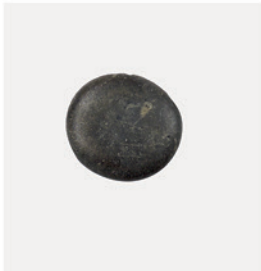
ID 333 (SHM)



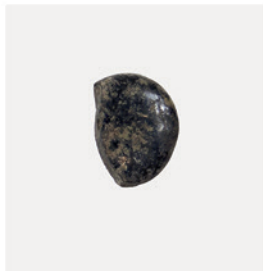
ID 344



ID 36



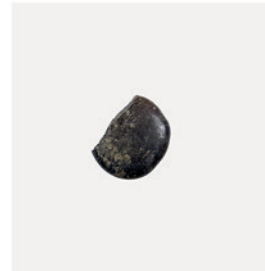
ID 138



ID 228



ID 308



ID 346

Grupp G



ID 17



ID 22



ID 65



ID 75



ID 77



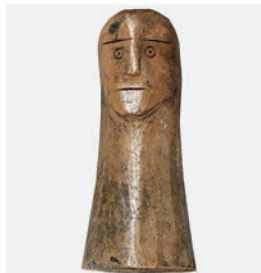
ID 98



ID 135



ID 144



ID 149



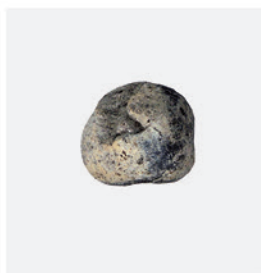
ID 184



ID 203



ID 206



ID 208



ID 247



Utgiven av Sigtuna museum
ISSN 1401-4645
ISBN 978-91-86292-38-6

