

Situne Dei

Årsskrift för Sigtunaforskning och historisk arkeologi

2020

Redaktion:

Anders Söderberg
Charlotte Hedenstierna-Jonson
Anna Kjellström
Magnus Källström
Cecilia Ljung
Johan Runer

Utgiven av Sigtuna Museum



En årsringsdatering av det övre bjälklaget i S:t Pers mittorn, Sigtuna

Anders Söderberg

Sigtuna museum har fått dendrokronologiska dateringar av två rester av bjälklagstimmer som togs tillvara under renoveringen av S:t Pers kyrkoruin 2019. Analysen har utförts hos Nationella Laboratoriet för Vedanatomi och Dendrokronologi vid Lunds universitets geologiska institution.

Timmerfragmenten (*fig. 1 & 2*) påträffades i bjälklagshål till den översta tornvåningen (*fig. 3 & 4*). Träslaget i bägge bjälkarna är ek. De är halvstockar, dvs. timret är klivet på mitten vid mörgen, och de har placerats med mörgen nedåt i murhålen att döma av stockarnas rötksador och erosionsmönster. Då virket varit kanthugget har all ytved avlägsnats vid bearbetningstillfället, varför några distinkta fällningsår för virket inte kunnat presenteras. Istället får vi hålla till godo med ett årsintervall som Linderson uppskattar till år 1088–1150, men mest sannolikt till perioden 1090–1130. Bägge träden har lokal proveniens och de har sannolikt fällt vid samma tidpunkt (Linderson 2020).

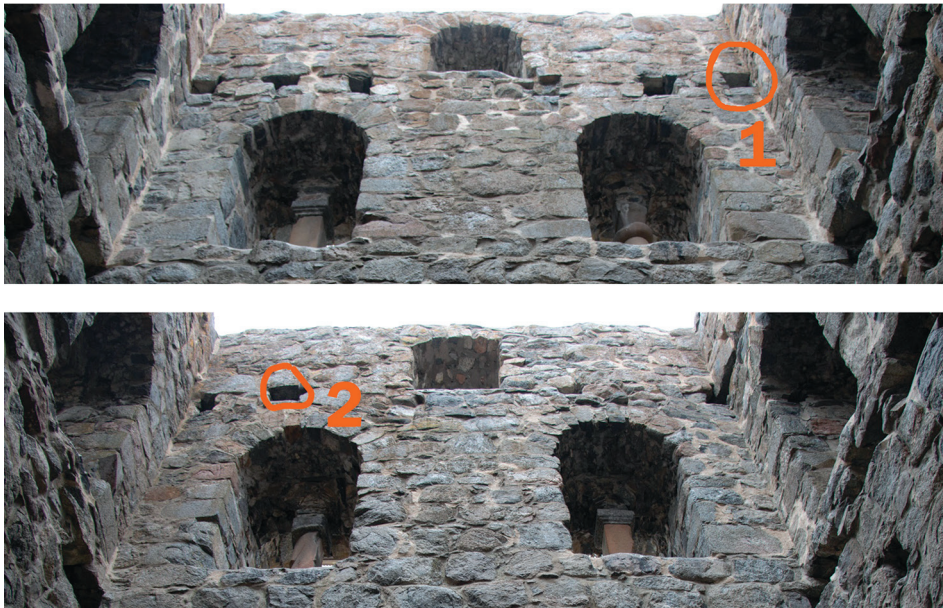
Eftersom bjälklaget varit placerat högst upp i tornet, representerar dateringarna grovt sett dess färdigställande. Tornet anses ha uppförts i två etapper, där allt från klockvåningen med ljudgluggarna med sina kolonetter och uppåt, dvs. även våra bjälkar, stammar från en något senare byggnadsfas (Redelius 1975:84). Det känns därför inte långsökt att anta att kyrkan påbörjats någon gång under 1000-talets sista decennier, och det går också i linje med antaganden i tidigare forskning. Henrik Cornell (1920:14ff) daterar grundläggandet till tiden kring 1080. Gunnar Redelius är samstämmig i detta, och håller Inge den äldre (kung 1080–1084 och 1088–1110) för rimlig byggherre (2006:40). Även kyrkan som helhet anses ha byggts i två etapper, där den första omfattade grundmurar och östparti med själva centraltornet, varefter långhus och västparti färdigställdes först i en andra byggnadsetapp under 1220-talet. Även den dateringen är baserad på en årsringsanalys, av en bräda som ansetts varit en rest av det formvirke som använts vid valvslagningen av den västra tornkammaren (Redelius 2006:47f).



Figur 1. Bjälke nummer 1 från mittornets östmur efter tillvaratagandet. Foto: Sigtuna museum.



Figur 2. Delning av bjälke nummer 2 från mittornets västmur. Foto: Oskar Sundberg, Geologiska institutionen, Lunds universitet.



Figur 3. Lägen för bjälke nummer 1 i östmuren och nummer 2 i västmuren, båda tillhörande det översta golvbjälklaget i S:t Pers mittorn. Foto: Cecilia Pantzar/Bjerking.

En kuriositet kan nämnas. Bjälke 2 var så hård att vi nästan trodde det satt ett ankarjärn i den vid itusågning, men det var kärnveden som fortfarande var stenhård efter 900 år.

I den bästa av världar, där man får drömma fritt, kunde vi nu önska att framtiden frambringar ett ännu stycke trä, närmare marken, som även ger oss en datering av byggets inledande. Vad framtiden har att erbjuda här, vet dock endast framtiden själv.

Figur 4. Bjälke 1, in situ i östmuren sedan 900 år. Foto: Cecilia Pantzar/Bjerking.

Referenser

- Cornell, H. 1920. *Sigtuna och Gamla Uppsala. Ett bidrag till kännedom om de engelsk-svenska förbindelserna under 1000-talet*. Stockholm.
- Linderson, H. 2020. Dendrokronologisk analys av ett virke som utgjorde ett bjälklag i tornmuren på S:t Pers ruin, Sigtna. Nationella Laboratoriet för Vedanatomi och Dendrokronologi, rapport nr 2020:56. Lund.
- Redelius, G. 1975. *Sigtunastudier. Historia och byggnadskonst under äldre medeltid*. Lidingö.
- Redelius, G. 2006. *Sigtuna och Sko, en tid ett rum*. Uppsala.

